



Research Institutes of Sweden

RISE Research Institutes of Sweden Holding AB



## RISE - Sveriges forskningsinstitut

Innventia, SP och Swedish ICT har gått samman i RISE för att bli en starkare forsknings- och innovationspartner. I internationell samverkan med akademi, näringsliv och offentlig sektor bidrar vi till ett konkurrenskraftigt näringsliv och ett hållbart samhälle. RISE driver och stöder alla typer av innovationsprocesser. Vi erbjuder ett 100-tal test- och demonstrationsmiljöer för framtidssäkra produkter, tekniker och tjänster. RISE medarbetare finns på omkring 30 platser i Sverige och även utomlands. RISE ägs av den svenska staten och under maj månad 2017 etableras RISE huvudkontor i Göteborg.

Nyckeltal	Jan-mar 2017	Jan-mar 2016	Helår 2016
<b>Koncernen</b>			
Nettoomsättning	667	526	2 470
Rörelseresultat	14	-13	57
Periodens resultat	15	-10	52
Likvida medel	752	623	666
Eget kapital	976	948	962
Balansomslutning	2 624	2 228	2 570
Soliditet %	37	43	37
Rörelsemarginal %	2	neg	2
Årsanställda	2 050	1 766	2 014
Kvinnor/män %	35/65	35/65	35/65

### Perioden januari-mars 2017

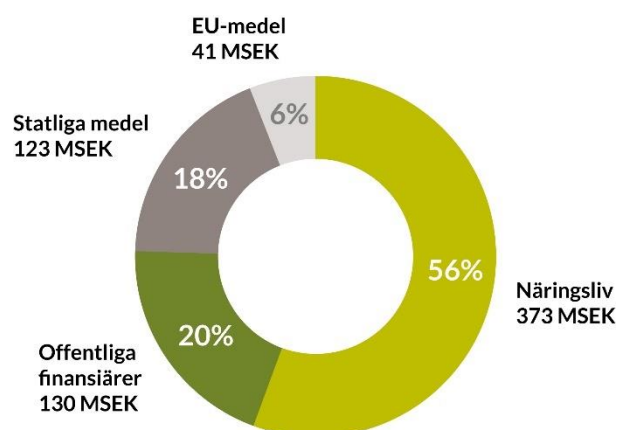
Nettoomsättningen ökade med 141 MSEK jämfört med motsvarande period föregående år. Den största orsaken till den ökade omsättningen är förvärvet av resterande andelar i Innventia som motsvarar ca hälften av omsättningsökningen. Med justerad omsättning för 2016 skulle denna vara 600 MSEK, dvs den reella omsättningsökningen är 67 MSEK. Ökningen motsvaras av en god tillväxt inom flera områden i koncernen som också vänt fjolårets negativa resultat under det första kvartalet till ett positivt resultat där den största resultatförbättringen kan härledas till divisionerna Bioekonomi och Biovetenskap och material.

Förvärvet av Innventia är också den största orsaken till att antalet årsanställda har ökat med 284 personer där förvärvet av Innventia har bidragit med ca 200 personer.

Det nästan årslånga programmet för integration och uppbyggnad av gemensamma strategier och arbetssätt i RISE avslutades sista mars. I integrationsprojektet har fokus legat på analys och design av organisation, system, styrning och kontroll samt kultur- och varumärkesarbete. Nu går arbetet över till implementering i linjen. Programmet har varit framgångsrikt. Uppsatta mål har nåtts eller realiserats i de implementationsplaner som satts upp för fortsatt arbete.

RISE har också under första kvartalet etablerat flera koncerngemensamma funktioner för att vidareutveckla institutets gränsöverskridande och tvärvetenskapliga erbjudanden, bland annat affärs- och innovationsområden. En viktig milstolpe nåddes i och med rekryteringen av chefer till våra affärs- och innovationsområden.

En tidigare avknoppning från RISE, Racefox, utnämndes till en av vinnarna på 33-listan (Ny Teknik och Affärsvärlden utser varje år en lista över Sveriges mest spännande innovativa uppstartsbolag). Det visar att vi kan nyttiggöra forskningsresultat på olika sätt.



Under första kvartalet har vi intensifierat arbetet med att lansera och sätta RISE på kartan. Att vi skapat RISE för att bli en ännu bättre innovationspartner för näringsliv och samhälle kommer att synas på olika sätt under hela året, i hela landet och mer än så.

Förutom annonsering i riksmedier och olika PR-aktiviteter kommer vi också arrangera fem innovationsdagar på olika teman och olika platser i landet och i Bryssel. Den första innovationsdagen går av stapeln i maj i Göteborg, då bland annat miljöminister Karolina Skog deltar.

### Digital innovationspartner

För att hjälpa små och medelstora företag att komma in i ett utökat digitalt tänk finns KickStart Digitalisering, ett initiativ som startade i februari. I KickStart Digitalisering tar vi rollen som innovationspartner till små och medelstora företag för att de ska kunna utveckla alternativa affärsmodeller, underlätta kommunikation med kunden och effektivisera verksamheten med digitalisering som möjliggörande teknik. Det här är en satsning som vi driver tillsammans med Fiber Optic Valley, Teknikföretagen och IF Metall.

### Testbäddar för tjänstesamhället

I samband med Tysklands förbundskansler Angela Merkels besök i Sverige startade ett nytt innovationspartnerskap mellan länderna. RISE tog på sig uppgiften att driva en gemensam satsning på testbäddar. Vårt fokus ligger nu på utveckling och positionering av testbäddar i EU:s kommande ramprogram för forskning FP9. I slutet av april kommer RISE och Fraunhofer mötas i Aachen för vidare samtal, tillsammans med ett antal industripartner. Vår ambition är att stärka kunskapen om användning och behov av testbäddar i ett allt mera funktionalitetsinriktat samhälle. Överlag ser vi nu en stor efterfrågan från företagen på våra testbäddar.

”  
Det finns en stor efterfrågan från företagen på våra testbäddar.

### Integrationsprojekt för ett samlat RISE

Det nästan årslånga programmet för integration och uppbyggnad av gemensamma strategier och arbetssätt i RISE avslutades sista mars. I integrationsprojektet har fokus legat på analys och design av organisation, system, styrning och kontroll samt kultur- och varumärkesarbete. Nu går arbetet över till implementering i linjen. Programmet har varit framgångsrikt. Uppsatta mål har

nåtts eller realiserats i de implementationsplaner som satts upp för fortsatt arbete. Under februari och mars installerades också de nya direktörerna för Finans, HR och Kommunikation vilket innebär att koncernledningen nu är komplett och omorganisationen, som syftar till att samla alla stödfunktioner i en koncerngemensam organisation, har inletts.



### Kick-off för affärs- och innovationsområden

Under kvartal ett 2017 etablerade vi flera koncerngemensamma funktioner för att vidareutveckla vårt gränsöverskridande och tvärvetenskapliga erbjudanden. En viktig milstolpe nåddes i och med rekryteringen av chefer till våra affärs- och innovationsområden. Genom affärs- och innovationsområdena utnyttjar vi bredden i hela vår verksamhet genom att bygga gränsöverskridande och tvärdisciplinär lösningsförmåga utifrån samhälls- och näringslivsbehov. Med ansvariga chefer på plats kan vi nu fokusera den strategiska dialogen med våra kunder och uppdragsgivare kring utmaningar och möjligheter inom dessa områden.

### Pia Sandvik

Vd och koncernchef

RISE affärs- och innovationsområden speglar några av de stora utmaningar och möjligheter som näringsliv och samhälle står inför. *Digitalisering, Energi och biobaserad ekonomi, Hållbara städer och samhällen, Life Science och Mobilitet* är de områden som valts ut för att RISE har en särskild viktig roll att spela som innovationspartner inom just dessa fem.

Utgångspunkten är kundernas behov, oavsett om det är företag, offentliga aktörer eller samverkan med universitet och högskolor det handlar om – alla behöver en strategisk och kompetent partner med stor kapacitet för tvärvetenskapliga lösningar.

Affärs- och innovationsområdena spänner över alla divisioner och har därmed ett övergripande perspektiv på verksamheten. Olika delar och kompetenser kan matchas för att möta kundernas behov både här och nu i rena uppdrag och projekt och för att driva strategisk utveckling av kompetens och resurser på några års sikt. De bidrar också med viktig omvärldsbevakning och analys inom respektive område – att övervaka och förutse nya möjligheter och nischer som växer fram både globalt och nationellt. Omvärldsbevakning handlar också om att se och ta vara på möjligheter tillsammans med andra, som universitet och högskolor, offentliga aktörer och förstås näringslivet och företag i olika konstellationer.

#### Affärs- och innovationsområdena tar fart

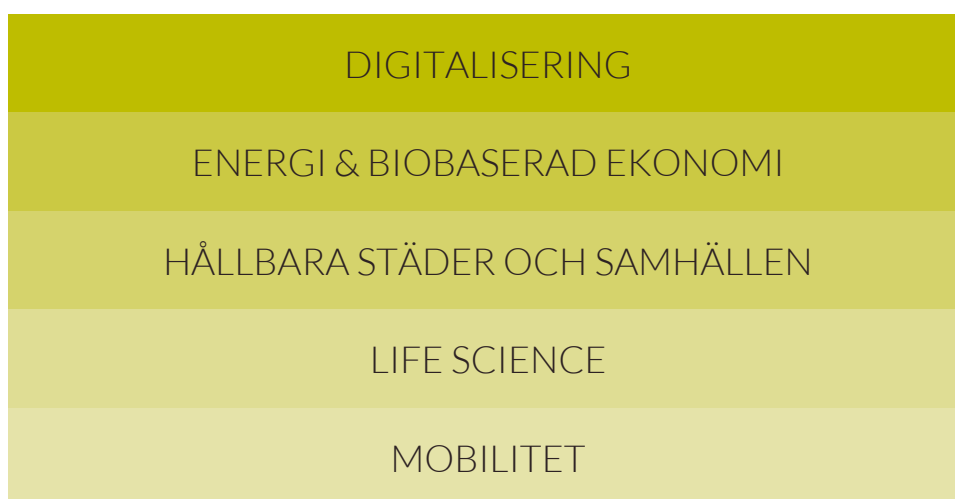
Under första kvartalet har arbetet i de nya områdena tagit fart, här följer några exempel på det.

Inom *Hållbara städer och samhällen* kretsar mycket av arbetet kring Innovationsplattformarna för Hållbara attraktiva städer där RISE är engagerade i Stockholm, Göteborg, Borås, Lund och Kiruna. Ett nationellt

plattformsmöte hölls i februari i Borås där man presenterade ett helt nytt sätt att arbeta gräns-överskridande inom kommunen med komplexa frågor. Innovationsplattform Kiruna har kommit igång och en första studie om innovativa avfallssystem har initierats.

*Mobilitet* har under perioden januari till mars genomfört ett stort antal aktiviteter. Under första kvartalet har bland annat området "Digitaliserat underhåll" identifierats som industriellt behov från företagen. Produktionsteknik och materialteknik är avgörande för svensk konkurrenskraft inom produkter för transport. Många stora projekt pågår inom området, ett högprofilprojekt är spjutspetsprojektet för framtidens uppkopplade industri Uppkoppling och tillståndsmätning av 3D-tillverkade komponenter i krävande applikationer.

*Life Science* har fått i uppdrag av Vinnova och regeringens samordnare Anders Lönnberg att genomföra ett utredningsarbete för att genomlysna möjligheterna för Sverige att inta en tätposition inom cell- och genterapiområdet. Vinnova finansierar projektet med 3 miljoner kronor och arbetet pågår under hela 2017. Projektet kommer lämna en rekommendation kring vilka statliga satsningar som ska genomföras för att skapa bäst förutsättningar för att positionera Sverige som en ledande industrination inom området under den kommande tioårsperioden.



## Bioekonomi

### Nettoomsättning 112 MSEK - Årsanställda 278

I den framtida cirkulära bioekonomin kan avancerade skogsbaserade och förnyelsebara produkter ersätta dagens fossilbaserade. Division Bioekonomi arbetar från råvara och processer till färdiga produkter, såsom trämekaniska produkter, papper, förpackningar, textilier, kolfiber, kemikalier och bränslen. Divisionens testbäddar spelar en viktig roll för att skala upp processer för det framtida bioraffineriet.

## Biovetenskap och material

### Nettoomsättning 110 MSEK - Årsanställda 336

Biovetenskap och material är den naturliga innovationspartnern för branscher som jordbruk och livsmedel, kemi, läkemedel, medicinteknik, biokemikalier och biobränslen samt inom materialområdet för fordons- och byggbranscherna. Divisionen finns med hela vägen från idé till tillämpning med fokus på kundens behov och samhällets hållbara utveckling.

## Certifiering

### Nettoomsättning 27 MSEK - Årsanställda 68

Division Certifiering hjälper RISE kunder att skapa förtroende och nå nya marknader. Divisionen utfärdar certifikat enligt en lång rad standarder inom ledningssystem, produkt- och personcertifiering. Erfarna ledningssystemrevisorer, spetskompetens och den unika tillgången till ledande forskning och utvärderingskompetens inom koncernen gör Certifiering till en trygg samarbetspartner.

## ICT

### Nettoomsättning 140 MSEK - Årsanställda 430

Division ICT erbjuder expertis i hela kedjan för ett digitalt och innovationsdrivet samhälle; hårdvara, mjukvara, affärsutveckling och branschkunskap inom en rad strategiska områden. Divisionen har spetskompetens inom bland annat sensorsystem, automation, tryckt elektronik, big data-analys, cybersäkerhet, visualisering, interaktionsdesign, fiberoptik, hållbara transporter och cirkulära affärsmodeller.

## Samhällsbyggnad

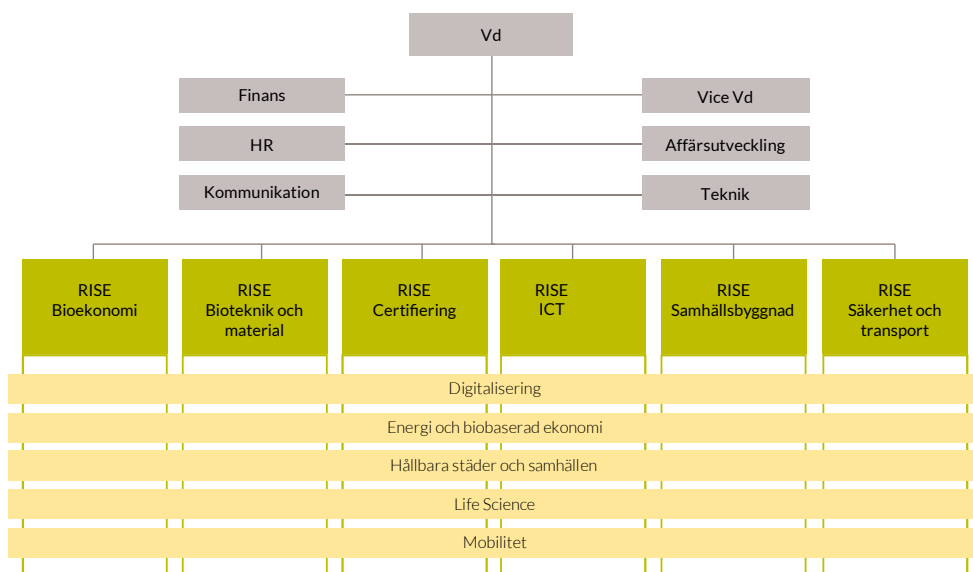
### Nettoomsättning 100 MSEK - Årsanställda 324

En stor gemensam utmaning är att bygga framtidens hållbara samhällen. Genom att kombinera helhetssyn och spetskompetens tar division Samhällsbyggnad fram klimatanpassade, energi- och kostnadseffektiva tjänster med människan i centrum. Divisionen verkar inom områden som byggd miljö, resurseffektivisering, funktion och konstruktion, infrastrukturlösningar och stadsutveckling.

## Säkerhet och transport

### Nettoomsättning 178 MSEK - Årsanställda 494

I framtiden krävs säkra och hållbara transporter. Samtidigt ökar riskerna i ett högteknologiskt samhälle. Divisionen erbjuder kompetens inom aktiv säkerhet, mekaniska risker, mätteknik och brandskydd i avancerad labbmiljö. Divisionen Säkerhet och transport arbetar också med provning, besiktning, kalibrering och verifiering. Dessutom finns här AstaZero, en testanläggning för aktiv trafiksäkerhet.



## Väsentliga händelser under första kvartalet 2017

### Lansering och namnändring

I och med att vi gick in i 2017 startade lanseringskampanjen för varumärket RISE. Under kvartalet nåddes en milstolpe i namnändringsprocessen då både moderbolaget, tidigare SP och därefter en majoritet av koncernens dotterbolag ändrade firmanamn. Lanseringen och namnbytet hänger nära samman då en betydande del av kommunikationen med kunder och partners bygger på företagsnamn. Med nya namn registrerade hos bolagsverket kan RISE användas och utvecklas som varumärke fullt ut. RISE Research Institute of Sweden AB namnändrade den 28 januari till RISE Research Institutes of Sweden Holding AB (RISE Holding AB). Den 16 mars registrerade Bolagsverket att SP Sveriges Tekniska Forskningsinstitut namnändrade till RISE Research Institutes of Sweden AB (RISE AB). Både RISE AB och RISE Holding AB har säte i Göteborg.

### Aktiva i Europa

RISE deltagande i EU:s ramprogram Horizon 2020 är fortsatt starkt. RISE-gruppen är fjärde största svenska mottagare av EU-medel inom programmet. Vidare är RISE största nationella aktör inom delområdet *Industrial Leadership* och näst största nationella aktör inom *Societal Challenges*. Positivt för RISE i Europa är också att Pia Sandvik blivit invald i styrgruppen för European Association of Research and Technology Organisations (EARTO), en viktig post inte minst på grund av betydelsen av EU-medel för kompetensutvecklingen inom RISE.

### Forskning i världsklass

Digital Cellulose Center (DCC) är ett av de åtta nya kompetenscentrum som VINNOVA nyligen beslutat att satsa på. Tillsammans med LiU, KTH och tio företag kommer RISE att bedriva forskning i världsklass inom ett framtidsområde som är viktigt för Sveriges konkurrenskraft. Syftet är att göra cellulosebaserade produkter till en integrerad del av det digitala samhället. DCC har beviljats finansiering för fem år med möjlighet till ytterligare fem år efter utvärdering.

### Nyckelpilot för förnybara drivmedel i drift

I mars togs den s k slurry-hydrokracker-piloten hos RISE ETC i Piteå i drift. Anläggningen kan både kracka och hydrera förvätskad biomassa och försök i mindre skala (hos PPD Södertälje) har visat att det går att omvandla t ex lignin till kolväten som i sin tur kan användas som så kallat "drop in-bränsle". Med "drop in" menas att man ur bioråvara framställer exakt samma molekyler som finns i fossila bränslen och att den därför kan användas i samma distributionssystem och fordon som de fossila motsvarigheterna. Anläggningen har nödvändiga processteg och är tillräckligt stor för att

kunna skalas upp vidare. En bedömning visar att bortåt två miljoner ton svartluts-lignin kan utvinnas per år från svenska massabruk (10 TWh/år). I första skedet kommer anläggningen användas för att verifiera och skala upp det processkoncept som industrikonsortiet fokuserar på, men så småningom bli en öppen forskningsmiljö där akademi, institut och näringsliv kan utforska nya processkoncept. Anläggningen är finansierad av Energimyndigheten, Kempestiftelserna, Stiftelsen ETC, Preem och Chalmers och invigs den 11 maj.

### RISE medverkar till att få fram ny samarbetsmodell

Arbete riktat mot Hållbara Innovationer i konflikt- och katastrofområden pågår där en samarbetsmodell tas fram där myndigheter, universitet, institut, företag, biståndsorganisationer och övriga aktörer aktiva inom kris- och katastrofområdet samverkar inom ramen för respektive organisations roll. RISE deltar i diskussioner bland annat med FN, UD, Swedfund och Business Sweden.

### Forskningsplattform får 30 miljoner

Forskningsplattformen Intelligent Energy System som arbetar med ett hållbart energisystem i Sverige har erhållit forskningsprojekt på över 30 miljoner kronor.

### Världsrekord i lagring av mycket stora datamängder

I slutet av februari presenterade RISE och KTH nästa generations skalbara plattform för lagring och bearbetning av mycket stora datamängder på en internationell toppkonferens i Santa Clara, USA. Plattformen HopsFS arbetar mer än 16 gånger snabbare än standardplattformen Hadoop och har utvecklats i samarbete med Spotify och Oracle. Den uppseendeväckande prestandan kunde visas genom storskaliga tester i RISE Test & Demo SICS ICE.

### Forskningsresultat som gör nytta

En tidigare avknoppning från RISE, Racefox, utnämndes till en av vinnarna på 33-listan (det är tidningarna Ny Teknik och Affärsvärlden som varje år utser en lista över Sveriges mest spännande innovativa uppstarts-bolag). Det visar att vi kan nyttiggöra forskningsresultat på olika sätt.

### RISE klättrar i Universums studentranking

Sist men inte minst kan vi berätta att Universum den 15 mars släppte resultatet av Företagsbarometern, där studenterna rankar Sveriges mest attraktiva arbetsgivare. Detta är första gången som vi mäts som RISE och vi klättrar från 39:e (tidigare SPs placering 2016) till 32:a plats bland civilingenjörsstudenter. Vi klättrar ännu mer bland högskoleingenjörer, från 59:e (SPs placering 2016) till 43:e plats. Dessa kliv uppåt på listan gör att vi till och med är en av årets raketer i undersökningarna.

## Investering i strategisk kompetensutveckling

De medel som RISE Holding AB erhåller från staten för helåret 2017 uppgår till 629 MSEK (621) i enlighet med propositionen 2016/17:50 Kunskap i samverkan. Av dessa medel beslutade styrelsen i RISE Holding AB att fördela 559 MSEK (525) för strategisk kompetensutveckling (SK-medel, strategiska initiativ och samverkan medel) och 45 MSEK (51) för strukturutveckling (strukturmedel och integrationsmedel) samt 25 MSEK (40) som driftmedel till ägarbolaget RISE Holding AB.

Statliga medel för strategisk kompetensutveckling omfattar samtliga bolag i RISE-gruppen och utgår ifrån samma fördelningsvillkor oavsett statlig ägarandel.

Inom koncernen RISE görs fördelningen med definierade kriterier utgående från operativ omsättning justerat för konkurrensetsatt verksamhet samt till gemensamma strategiska satsningar (s k Lighthouse Initiatives och samverkansinitiativ). Fördelningen till Swerea håller samma nivå som 2016.

Strategiska kompetensmedel redovisas i RISE Holding ABs balansräkning och inte i resultaträkningen. Endast driftmedel och finansiella intäkter påverkar resultaträkningen på intäktssidan. I dotterbolag och intresseföretag redovisas strategiska kompetensmedel i bolagens resultaträkningar.



**Resultat januari – mars 2017**

Koncernens nettoomsättning under första kvartalet uppgick till 667 MSEK (526), vilket är 27 procent högre än motsvarande period föregående år.

Nettoomsättningen ökade med 141 MSEK jämfört med motsvarande period föregående år. Den största orsaken till den ökade omsättningen är förvärvet av resterande andelar i Innventia som motsvarar ca hälften av omsättningsökningen. Med justerad omsättning för 2016 skulle denna vara 600 MSEK, dvs den reella omsättningsökningen är 67 MSEK. Ökningen motsvaras av en god tillväxt inom flera områden i koncernen som också vänt fjolårets negativa resultat under det första kvartalet till ett positivt resultat där den största resultatförbättringen kan härledas till divisionerna Bioekonomi och Biovetenskap och material.

Förvärvet av Innventia är också den största orsaken till att antalet årsanställda har ökat med 284 personer där förvärvet av Innventia har bidragit med ca 200 personer.

Rörelseresultatet uppgick till 14 MSEK (-13). Specifikation av nettoomsättning och rörelseresultat per division finns i segmentredovisningen på sidan 13.

Resultatandelar från intresseföretag uppgick till 4 MSEK (-1). Finansnettot för perioden uppgick till 0 MSEK (0). Skatt på periodens resultat var +1 MSEK (+4).

**Kassaflöde januari – mars 2017**

Koncernens kassaflöde under första kvartalet uppgick till 86 MSEK (99). Kassaflödet från den löpande verksamheten efter förändring av rörelsekapital uppgick till 128 MSEK (136).

Kassaflödet från investeringsverksamheten, uppgick till -37 MSEK (-33). Kassaflöde från finansieringsverksamheten uppgick till -5 MSEK (-4) och avsåg amortering av lån.

**Investeringar**

Koncernens bruttoinvesteringar i materiella anläggningstillgångar under första kvartalet uppgick till 37 MSEK (33).

**Finansiering**

Koncernens räntebärande skulder uppgick på balansdagen till 265 MSEK (244) varav 260 MSEK (239) avsåg lånefinansiering.

Lån förfaller under perioden 2017–2029. Skulderna löper till rörlig ränta. Räntebärande skulder har under kvartalet minskat genom amortering med 5 MSEK. Likvida medel uppgick på balansdagen till 752 MSEK (623).

**Väsentliga risker och osäkerhetsfaktorer**

Risntagning och hantering av risker är en naturlig del av all affärsverksamhet. RISE-koncernens verksamhet är exponerad för ett flertal risker.

Finansiering av forskningsverksamheten utgör en risk då allt fler finansiärer kräver medfinansiering som därför tar en allt större del av SK-medel i anspråk vilket minskar RISE möjligheter till kompetensutveckling.

Svårigheter att rekrytera och behålla kvalificerad personal är riskfaktorer inom RISE-koncernen. Inom vissa branscher finns inte relevant kompetens tillgänglig vilket i sin tur leder till att rekrytering sker internationellt. RISE-koncernen arbetar aktivt för att fortsätta vara en attraktiv arbetsgivare som förmår rekrytera och behålla kompetent personal.

För ytterligare information om riskhantering, internkontroll och finansiella risker se sid 42-43 och sid 98-100 i 2016 års årsredovisning.

**Viktiga händelser efter periodens utgång**

Inga händelser som fått väsentlig påverkan på verksamheten eller koncernens finansiella ställning har inträffat efter periodens utgång.

**Transaktioner med närstående**

Svenska staten äger 100 procent av RISE Holding AB. Utöver affärsmässiga transaktioner, som skett på marknadsmässiga villkor mellan bolag inom koncernen har inga transaktioner med närstående skett.

**Moderbolaget**

Nettoomsättningen för moderbolaget, RISE Holding AB, uppgick under i kvartalet till 10 MSEK mot 18 MSEK i jämförelseperioden.

Moderbolagets rörelseresultat uppgick till 0 MSEK (1). Resultat från finansiella poster uppgick till 0 MSEK (0) för perioden. Skatt på periodens resultat var 0 MSEK (0).

Periodens nettoresultat uppgick till 0 MSEK (1). Moderbolagets likvida medel uppgick till 211 MSEK (221).



## Resultaträkning i sammandrag Koncernen

BELOPP I MSEK	Not	Jan-mar 2017	Jan-mar 2016	Helår 2016
Nettoomsättning	1	667	526	2 470
Övriga rörelseintäkter	2	5	3	45
Rörelsens kostnader		-662	-541	-2 457
Resultat från andelar i intresseföretag		4	-1	-1
<b>RÖRELSERESULTAT</b>		<b>14</b>	<b>-13</b>	<b>57</b>
Finansiella poster - netto		0	-1	2
<b>RESULTAT FÖRE SKATT</b>		<b>14</b>	<b>-14</b>	<b>59</b>
Inkomstskatt		1	4	-7
<b>PERIODENS RESULTAT</b>		<b>15</b>	<b>-10</b>	<b>52</b>
Moderföretagets aktieägare		14	-10	44
Innehav utan bestämmande inflytande		1	1	8
<b>RESULTAT PER AKTIE*</b>				
Resultat per aktie, före och efter utspädning (kronor)		832	-626	2 655
Genomsnittligt antal aktier före och efter utspädning		16	16	16

\*Resultat per aktie räknat på resultat till moderföretagets aktieägare under året (uttryckt i kr per aktie)

## Rapport över totalresultatet Koncernen

BELOPP I MSEK	Jan-mar 2017	Jan-mar 2016	Helår 2016
<b>PERIODENS RESULTAT</b>	15	-10	52
<b>POSTER SOM HAR OMFÖRTS ELLER KAN OMFÖRAS TILL ÅRETS RESULTAT</b>			
Årets omräkningsdifferenser vid omräkning av utländska verksamheter	-1	0	2
<b>POSTER SOM INTE SKA ÅTERFÖRAS I RESULTATRÄKNINGEN</b>			
Omvärdering av nettopensionsförpliktelser	0	0	-2
Uppskjuten skatteeffekt av ovanstående	0	0	0
<b>ÖVRIGT TOTALRESULTAT FÖR PERIODEN</b>	<b>-1</b>	<b>0</b>	<b>1</b>
<b>SUMMA TOTAL RESULTAT FÖR PERIODEN</b>	<b>14</b>	<b>-10</b>	<b>53</b>
<b>SUMMA TOTALRESULTAT HÄNFÖRLIGT TILL:</b>			
<b>MODERFÖRETAGETS AKTIEÄGARE</b>	<b>13</b>	<b>-10</b>	<b>45</b>
Innehav utan bestämmande inflytande	1	1	8

## Balansräkning

### Koncernen

BELOPP I MSEK	2017-03-31	2016-03-31	2016-12-31
<b>TILLGÅNGAR</b>			
<b>ANLÄGGNINGSTILLGÅNGAR</b>			
Immateriella tillgångar	27	10	28
Materiella tillgångar	936	780	927
Finansiella tillgångar	154	178	150
<b>SUMMA ANLÄGGNINGSTILLGÅNGAR</b>	<b>1 117</b>	<b>968</b>	<b>1 105</b>
Omsättningstillgångar	1 507	1 260	1 465
<b>SUMMA TILLGÅNGAR</b>	<b>2 624</b>	<b>2 228</b>	<b>2 570</b>
<b>EGET KAPITAL</b>			
Eget kapital som kan hänföras till moderbolagets aktieägare	929	861	916
Innehav utan bestämmande inflytande	47	87	46
<b>SUMMA EGET KAPITAL</b>	<b>976</b>	<b>948</b>	<b>962</b>
<b>SKULDER</b>			
Långfristiga skulder	321	264	327
Kortfristiga skulder	1 327	1 016	1 281
<b>SUMMA SKULDER OCH EGET KAPITAL</b>	<b>2 624</b>	<b>2 228</b>	<b>2 570</b>

## Förändringar i eget kapital

### Koncernen

BELOPP I MSEK	Hänförligt till moderföretagets aktieägare				Summa	Innehav utan bestämmande inflytande	Summa eget kapital
	Aktie-kapital	Övrigt tillskjutet kapital	Omräknings-reserv	Balanserad vinst inkl periodens resultat			
<b>IB PER 1 JANUARI 2016</b>	<b>2</b>	<b>428</b>	<b>-1</b>	<b>442</b>	<b>871</b>	<b>87</b>	<b>958</b>
Årets resultat				44	44	8	52
Årets övrigt totalresultat			2	-1	1	0	1
Innehav utan bestämmande inflytande i förvärvade dotterbolag						1	1
Förvärv av andelar från innehavare utan bestämmande inflytande				0	0	-50	-50
<b>IB PER 1 JANUARI 2017</b>	<b>2</b>	<b>428</b>	<b>1</b>	<b>485</b>	<b>916</b>	<b>46</b>	<b>962</b>
Årets resultat				14	14	1	15
Årets övrigt totalresultat			-1		-1	0	-1
Transaktioner med innehavare utan bestämmande inflytande					0		0
<b>UB PER 31 MARS 2017</b>	<b>2</b>	<b>428</b>	<b>0</b>	<b>499</b>	<b>929</b>	<b>47</b>	<b>976</b>

## Kassaflödesanalys i sammandrag Koncernen

BELOPP I MSEK	Jan-mar 2017	Jan-mar 2016	Helår 2016
Kassaflöde från den löpande verksamheten före förändring av rörelsekapital	34	13	137
Förändring av rörelsekapital	94	123	-37
<b>KASSAFLÖDE FRÅN DEN LÖPANDE VERKSAMHETEN</b>	<b>128</b>	<b>136</b>	<b>100</b>
Kassaflöde från investeringsverksamheten	-37	-33	41
Kassaflöde från finansieringsverksamheten	-5	-4	1
<b>PERIODENS KASSAFLÖDE</b>	<b>86</b>	<b>99</b>	<b>142</b>
Likvida medel vid periodens början	666	524	524
Likvida medel vid periodens slut	752	623	666

## Resultaträkning i sammandrag Moderbolaget

BELOPP I MSEK	2017	2016	2016
Nettoomsättning	10	18	61
Övriga rörelseintäkter			0
Rörelsens kostnader	-10	-17	-61
<b>RÖRELSERESULTAT</b>	<b>0</b>	<b>1</b>	<b>0</b>
Finansiella poster	0	0	0
<b>RESULTAT EFTER FINANSIELLA POSTER</b>	<b>0</b>	<b>1</b>	<b>0</b>
Skatt på årets resultat	0	0	0
<b>PERIODENS RESULTAT</b>	<b>0</b>	<b>1</b>	<b>0</b>

Periodens resultat överensstämmer med totalresultatet varför ingen separat rapport över totalresultatet presenteras.

## Balansräkning

### Moderbolaget

BELOPP I MSEK	2017-03-31	2016-03-31	2016-12-31
<b>TILLGÅNGAR</b>			
Anläggningstillgångar			
Materiella anläggningstillgångar	0	0	0
Finansiella anläggningstillgångar	452	457	452
<b>SUMMA ANLÄGGNINGSTILLGÅNGAR</b>	<b>452</b>	<b>457</b>	<b>452</b>
Omsättningstillgångar			
Kortfristiga fordringar	6	1	6
Kassa och bank	211	221	69
<b>SUMMA OMSÄTTNINGSTILLGÅNGAR</b>	<b>217</b>	<b>222</b>	<b>75</b>
<b>SUMMA TILLGÅNGAR</b>	<b>669</b>	<b>679</b>	<b>527</b>
<b>EGET KAPITAL OCH SKULDER</b>			
Eget kapital			
Bundet eget kapital	2	2	2
Fritt eget kapital	461	462	461
<b>SUMMA EGET KAPITAL</b>	<b>463</b>	<b>464</b>	<b>463</b>
Kortfristiga skulder	206	215	64
<b>SUMMA EGET KAPITAL OCH SKULDER</b>	<b>669</b>	<b>679</b>	<b>527</b>
Ställda säkerheter	Inga	Inga	Inga
Ansvarsförbindelser	Inga	Inga	Inga

**RISE-koncernen uppdelad på divisioner/segment (MSEK)****Koncernen**

BELOPP I MSEK	NETTO- OMSÄTTNING	RÖRELSE- RESULTAT	RÖRELSE- MARGINAL	NETTO- OMSÄTTNING	RÖRELSE- RESULTAT	RÖRELSE- MARGINAL
<b>DIVISION</b>						
Bioekonomi 1)	112	4	4%	103	0	0%
Biovetenskap och material	110	0	0%	95	-10	-11%
Certifiering	27	3	12%	22	0	2%
ICT	140	1	1%	127	4	3%
Samhällsbyggnad	100	2	2%	99	2	2%
Säkerhet och transport	178	0	0%	154	-8	-5%
<b>SUMMA DIVISIONER</b>	<b>667</b>	<b>10</b>	<b>2%</b>	<b>600</b>	<b>-12</b>	<b>-2%</b>
Övrigt 2)		4			-1	
Bioekonomi Innventia 3)				-74	0	
<b>TOTALT KONCERNEN</b>	<b>667</b>	<b>14</b>	<b>2%</b>	<b>526</b>	<b>-13</b>	<b>-3%</b>

1) I Bioekonomi ingår Innventia under hela året 2016.

2) Övrigt avser justeringar av resultat från andelar intresseföretag.

3) Innventia var ett intressebolag fram till 1 april 2016 och elimineras på egen rad.

**Redovisningsprinciper**

Denna rapport är upprättad i enlighet med IAS 34 Delårsrapportering samt tillämpliga bestämmelser i årsredovisningslagen. Delårsrapporten för moderbolaget har upprättats i enlighet med årsredovisningslagens 9 kapitel, Delårsrapport.

För en närmare beskrivning av koncernens tillämplade redovisningsprinciper hänvisas till senast lämnade årsredovisning. Inga förändringar av redovisningsprinciperna har skett under perioden.

Upplysningar enligt IAS 34.16A framkommer förutom i de finansiella rapporterna och dess tillhörande noter även i övriga delar av delårsrapporten.

**Not 1****Segmentrapportering/divisionsrapportering**

Rörelsesegment rapporteras på ett sätt som överensstämmer med den interna rapportering som lämnas till den högste verkställande beslutsfattaren.

Den högste verkställande beslutsfattaren är den funktion som ansvarar för tilldelning av resurser och bedömning av rörelsesegmentens resultat. I koncernen har denna funktion identifierats som verkställande direktören i RISE. Dessa överensstämmer med divisionerna och redovisas i sin helhet på sidan 3. Resultatmättet styrelsen följer upp är rörelseresultatet.

Ingen enskild kund i koncernen står för mer än 10 procent av intäkterna. 22 procent av intäkterna kommer från utlandet. Anläggningstillgångar finns huvudsakligen i Sverige.

**Not 2****Övriga rörelseintäkter**

I övriga rörelseintäkter ingår för R12 och helår 2016 en jämförelsestörande intäktspost om 29 MSEK. Denna intäkt uppkom som en konsekvens av en omvärdering av intressebolaget Innventia när koncernen förvärvade 100 procent av aktierna i april 2016.

**Not 3****Transaktioner med närstående**

Närståendetransaktioner, köp och försäljning inom koncernen mellan moderbolaget och dotterbolag/intresseföretag förekommer inte.

Transaktioner med strategiska kompetensmedel påverkar inte moderföretagets resultaträkning och behandlas därför inte som närståendetransaktion. Se text om Investering i strategisk kompetensutveckling ovan.

**Not 4****Verkligt värde för finansiella instrument**

Koncernens finansiella tillgångar består huvudsakligen av andelar i koncernföretag och intressebolag, vilka redovisas till anskaffningsvärde. Koncernens finansiella skulder består av leverantörsskulder och övriga kortfristiga skulder vilka redovisas till anskaffningsvärde.

Koncernen har placeringar i kortfristiga tillgångar som hålles till förfall. Placeringarna är bokförda till anskaffningsvärde samt upplupen ränta. På balansdagen har koncernen placeringar om 122 MSEK.

**Not 5****Ställda panter och ansvarsförbindelser**

Koncernens ställda panter och ansvarsförbindelser är oförändrade sedan 31 december och uppgår till 45 MSEK respektive 2 MSEK.

**Utdelningspolicy**

Enligt bolagsordningen för moderföretaget är syftet med verksamheten att vara vinstdrivande, men inte att ge utdelning till aktieägaren.

## Kommande ekonomisk information

Delårsrapport kvartal 2	15 augusti 2017
Delårsrapport kvartal 3	31 oktober 2017
Bokslutskommuniké 2017	Februari 2018
Årsredovisning 2017	Mars 2018

## Undertecknande

Styrelsen har vid sammanträde den 28 april 2017 uppdragit till verkställande direktören Pia Sandvik att underteckna denna delårsrapport.

Styrelsen och verkställande direktören försäkrar att denna delårsrapport ger en rättvisande översikt över utvecklingen av koncernens och moderbolagets verksamhet, ställning och resultat samt beskriver väsentliga risker och osäkerhetsfaktorer som moderbolaget och de företag som ingår i koncernen står inför.

**Göteborg den 28 april 2017**

Pia Sandvik  
Vd och koncernchef

Denna rapport har inte varit föremål för granskning av Bolagets revisorer.

### För ytterligare information:

Pia Sandvik, vd  
telefon: +46 (0)10-516 62 81  
e-post: pia.sandvik@ri.se

Synnöve Helander, ekonomidirektör  
telefon: +46 (0)10-516 62 93  
e-post: synnove.helander@ri.se

RISE Research Institutes of Sweden Holding AB  
www.ri.se  
info@ri.se  
Org. nr 556179-8520. Styrelsens säte är i Göteborg  
Tel: +46 (0)10-516 62 80

Affärs- och innovationsområden	RISE affärs- och innovationsområden har inrättats för att möta framtidens utmaningar. De spänner över RISE sex divisioner.
Divisioner	RISE är organiserat i sex divisioner.
FoU	Forskning och utveckling.
FP9	EUs nionde ramprogram för forskning och innovation som ska lanseras efter 2020.
Horizon 2020	EUs åttonde ramprogram för forskning och innovation.
Innventia	Innventia AB, dotterbolag till RISE Research Institutes of Sweden AB (RISE AB).
Lighthouse Initiatives	Satsning på uppbyggnad/fortsatt utveckling av spetskompetens inom ett 20-tal interna styrkeområden inom RISE.
RISE	Avser RISE-koncernen.
RISE Holding AB	RISE Research Institutes of Sweden Holding AB är moderbolag i RISE-koncernen.
RISE AB	RISE Research Institutes of Sweden AB (RISE AB), har namnändrat från SP Sveriges Tekniska Forskningsinstitut AB, är dotterbolag till RISE Holding AB.
RISE-koncernen	RISE Holding AB äger samtliga aktier i RISE Research Institutes of Sweden AB (RISE AB) och är via RISE AB ägare till samtliga aktier i Swedish ICT Research AB och Innventia AB. RISE AB är också delägare i intressebolaget Swerea AB.
RISE-gruppen	Koncernerna presenteras till 100 procent oavsett ägarandel, det vill säga RISE Holding AB, RISE AB, RISE ICT AB, Innventia AB och Swerea AB.
RISE ICT AB	RISE ICT AB, har namnändrat från Swedish ICT Research AB, är dotterbolag till RISE Research Institutes of Sweden AB (RISE AB).
SK-medel	Strategiska kompetensmedel fördelade enligt fördelningsmodell.
SMF	Små och medelstora företag.
SP	SP Sveriges Tekniska Forskningsinstitut har namnändrat till RISE Research Institutes of Sweden (RISE AB).
Strukturmedel	Strategiska kompetensmedel fördelade till specifikt projekt.
Swerea	Swerea AB, intressebolag till RISE Holding AB. Ägarandel 42,8 procent.
UoH	Universitet och högskolor.
Vinnova	Sveriges innovationsmyndighet. Uppgift: Att främja hållbar tillväxt genom att förbättra förutsättningarna för innovation och att finansiera behovsmotiverad forskning.
Årsanställda	Närvarotid och frånvarotid (exklusive viss kort- samt långtidsfrånvaro) dividerat med normalarbetstid för en heltidsanställd.





RISE Research Institutes of Sweden Holding AB (RISE Holding AB) samlar statens ägande i industriforskningsinstituten. Bolagets uppgift är att samla den svenska institutssektorn och stärka dess roll i innovationssystemet, genom effektiv ägarstyrning och genom arbete med struktur-, effekt- och finansieringsfrågor. Årligen mottar RISE Holding AB medel från staten för strategisk kompetensutveckling. vilka ska investeras i RISE-gruppen, det vill säga RISE Research Institutes of Sweden AB (RISE AB), RISE ICT AB, Innventia AB och Swerea AB. Medlen investeras utifrån samma investeringskriterier oavsett ägarandel. Delårsrapporten omfattar information avseende den legala RISE-koncernen.

RISE verksamheter kompletterar akademins forskning och näringslivets utveckling. RISE bygger upp kunskap, utför behovsmotiverad forskning och utveckling, med syfte att skapa nytta och tillväxt och långsiktig hållbarhet i näringsliv och samhälle. RISE bedriver egen forskning men kunskap hämtas även från lärosäten och andra forskningsinstitut inom och utom landet och anpassas till nya behov, branscher och problem. RISE genomför även uppdragsforskning för näringslivet.

Internationellt starka forskningsmiljöer uppvisar ett dynamiskt kunskapsutbyte mellan akademi, näringsliv och samhälle. I sådana miljöer fungerar en kraftfull institutssektor som en flexibel och innovativ katalysator och kontaktyta. RISE verksamhet har som övergripande mål att skapa värde för svenskt näringsliv.