

RISE uppdrag

Industriforskningsinstituten ska vara internationellt konkurrenskraftiga och verka för hållbar tillväxt i Sverige genom att stärka näringslivets konkurrenskraft och förnyelse.

RISE vision

En internationellt ledande innovationspartner.



RISE i siffror

De 3 instituten SP, Swedish ICT och Innventia går samman för att bli en starkare innovationspartner för näringsliv och samhälle. Den 1 januari 2017 byter vi namn till RISE.

Inom RISE-koncernen arbetar 2200 medarbetare, fördelat på 6 divisioner.

Vi finns på 28 olika platser runt om i Sverige.

Delårsrapport

RISE-koncernen¹ juli–sept 2016

● Omsättning	501 (411) MSEK
● Rörelseresultat	-32,2 (-14,1) MSEK
● Periodens resultat	-24,8 (-9,5) MSEK
● Resultat per aktie	-1 770 (-563) SEK

RISE-koncernen¹ januari–sept 2016

● Omsättning	1 709 (1 477) MSEK
● Rörelseresultat	-13,0 (-15,5) MSEK
● Periodens resultat	-8,1 (-11,3) MSEK
● Resultat per aktie	-885 (-806) SEK

RISE-koncernens omsättning för tredje kvartalet uppgick till 501 (411) MSEK, vilket motsvarar en tillväxt om 22 % jämfört med föregående år, en ökning som i huvudsak är en följd av att Innventia numera ingår i koncernen som dotterbolag. Rörelseresultatet uppgick till -32,2 (-14,1) MSEK och kvartalets resultat uppgick till -24,8 (-9,5) MSEK. Resultatutvecklingen visar en försämring jämfört med föregående år.

Omsättningen i RISE-koncernen januari–september uppgick till 1 709 MSEK jämfört med 1 477 MSEK, vilket innebär en tillväxt på 16 % jämfört med 2015. Rörelseresultatet är -13,0 MSEK jämfört med -15,5 MSEK för 2015.

RISE-gruppen¹ januari–sept 2016

● Omsättning	2 259 (2 179) MSEK
● Rörelseresultat	-24,6 (-27,8) MSEK
● Periodens resultat	-15,4 (-22,7) MSEK

1) Definition av koncern och grupp återfinns på sid 15

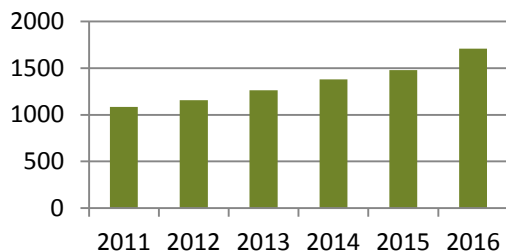
VD har ordet



Koncernen uppvisar en god tillväxt för kvartalet såväl som på året. Orderstocken för perioden är i paritet med perioden föregående år och för året är den starkare än föregående år. Periodens resultat är svagt till följd av ett svagt resultat i juli månad, vilket dock delvis kompenseras med en starkare september månad.

Divisionerna Safety and Transport och ICT har båda omsättningsökningar jämfört med perioden föregående år, men det är bara division ICT som uppvisar ett positivt rörelseresultat för perioden. AstaZero inom Safety and Transport har en fortsatt positiv utveckling avseende omsättning och resultat. Division Built Environments rörelseresultat för perioden januari–september är bättre jämfört med föregående år till följd av att verksamheten omstrukturerats under året. Divisionerna Certification och Life Science uppvisar en liten ökning på såväl omsättning som resultat jämfört med föregående år. Rörelseresultatet per september i Division Bioekonomi uppgick till -12 MSEK vilket är 12 MSEK sämre än motsvarande period föregående år. Orsaken till avvikelserna är främst att sektionen Biobaserade material och produkter hade en annan fördelningsmodell av kostnader under 2015 jämfört med 2016. Dessa kostnader belastade division Built Environment under 2015.

RISE-koncernen omsättning januari-september
2011–2016 (MSEK)



RISE uppdrag från ägaren är att vara ett internationellt konkurrenskraftigt institut som verkar för hållbar tillväxt i Sverige. Institutet har en viktig roll i innovationssystemet och vi ser en tydlig efterfrågan på tvärfunktionell forskning bland våra kunder och samarbetspartners. Genom att bygga en starkare och tydligare institutssektor kan vi bättre möta ägarens uppdrag.

Mot denna bakgrund bjöd årets tredje kvartal på ett positivt besked. I september lämnade regeringen budgetpropositionen för 2017, med satsningar om totalt 845 MSEK på testbäddar och innovation, där RISE har en central roll och möjlighet att delta i flera av satsningens delområden. Dessutom aviserades

att statsbidraget till RISE ska öka med 100 MSEK från och med 2018. Det höjda anslaget, liksom de övriga satsningarna, är en bekräftelse på att ägarna ser ett samlat RISE som en viktig del i det svenska innovationssystemet.

Under hösten inrättade regeringen fem strategiska samverkansprogram för att möta flera av de samhällsutmaningar vi står inför. Det handlar om nya sätt att resa, bo, göra affärer, leva, kommunicera och tillvarata och bevara jordens resurser och ekosystem. Till varje samverkansprogram har det knutits en extern samverkansgrupp med representanter från näringsliv, offentlig sektor och akademi. RISE är representerade i två av dessa fem grupper. Divisionschef för RISE ICT, Leif Ljungqvist, och undertecknad, är ledamöter i samverkansprogrammen: Uppkopplad industri och nya material respektive Cirkulär och biobaserad ekonomi.

Inom RISE följer vi också utvecklingen av forskningen inom EU. Halvtidsutvärderingen av Horizon 2020 pågår men diskussionen om det kommande forskningsprogrammet har också inletts. Vid sidan om detta lanserades EIC, European Innovation Council, för att särskilt underlätta för innovativa företag och entreprenörer att dra nytta av Horizon 2020. RISE bidrar med input i dessa processer bland annat genom EARTO, vår europeiska samarbetsorganisation, och genom att under kvartalet fortsätta arrangera seminarier vid vårt Brysselkontor.

Den senaste månaden har det aviserats neddragningar inom svensk industri. Det är inte första gången vi ser detta inom svenska kunskapsintensiva företag, vilket föranleder fortsatt bevakning. RISE-koncernen arbetar dock mot ett flertal olika branscher och har en bred kundbas, vilket gör beredskapen för förändringar i omvärlden god.

Inför kommande kvartal fortsätter RISE sitt intensiva konsolideringsarbete, med syfte att skapa ett starkt forskningsinstitut som kan göra ännu större nytta för näringsliv och samhälle. Samtidigt förbereds kunder och samarbetspartners på det kommande namnbytet vid årsskiftet. Då samlas vi under det gemensamma varumärket RISE, vilket är ytterligare ett steg för att göra vårt samlade erbjudande tydligare.

Pia Sandvik
Verkställande direktör
RISE Research Institutes of Sweden AB

RISE-koncernen siffror i sammandrag (MSEK)

RISE-koncernen RISE AB äger samtliga aktier i SP Sveriges Tekniska Forskningsinstitut AB (SP) och är via SP ägare till samtliga aktier i Swedish ICT Research AB och Innventia AB. RISE AB är också delägare i intressebolaget Swerea AB.

RISE-koncernen (MSEK)	Jul-sep 2016	Jul-sep 2015	Förändring %	Jan-sep 2016	Jan-sep 2015	Förändring %	Helår 2015
Omsättning	501	411	22	1 709	1 477	16	2 107
Rörelseresultat	-32	-14	-	-13	-15	-	40
Periodens resultat	-25	-10	-	-8	-11	-	30
Likvida medel	690	598	16	690	598	16	524
Eget kapital	903	916	-1	903	916	-1	957
Balansomslutning	2 430	2 160	13	2 430	2 160	13	2 119
Soliditet %	37	42		37	42		45
Rörelsemarginal %	-6,4	-3,4		-0,8	-1,0		1,9
Anställda	2 002	1 718	17	2 002	1 718	17	1 745
Kvinnor/män %	35/65	35/65		35/65	35/65		33/67

RISE-koncernen uppdelad på divisioner/segment (MSEK)

Belopp i MSEK	Bioeconomy 1)	Built Environment	Certification	Life Science	Safety & Transport	ICT	RISE 2)	Innventia 1)	RISE koncernen
Jul-sep 2016									
Nettoomsättning	77	73	14	75	139	112	10	0	501
Rörelseresultat	-11	-4	-4	-11	0	3	-5	0	-32
Rörelsemarginal %	-15	-6	-30	-14	0	3	-47		-6
Jul-sep 2015									
Nettoomsättning	85	71	13	74	124	94	12	-61	411
Rörelseresultat	2	-5	-4	-16	-5	6	2	6	-14
Rörelsemarginal %	2	-7	-30	-22	-4	6	19		-3
Jan-sep 2016									
Nettoomsättning	284	271	61	278	480	368	41	-74	1 709
Rörelseresultat	-12	0	-1	-21	10	9	1	0	-13
Rörelsemarginal %	-4	0	-1	-8	2	3	2		-1
Jan-sep 2015									
Nettoomsättning	290	264	59	270	441	328	35	-212	1 477
Rörelseresultat	0	-7	-1	-23	0	9	-2	10	-15
Rörelsemarginal %	0	-3	-2	-8	0	3	-7		-1

Nettoomsättning per division avser externa intäkter.

- 1) Innventia ingår i Bioeconomy även under tiden fram till 1 april 2016 då Innventia var ett intressebolag och elimineras i egen kolumn.
- 2) I RISE-kolumnen ingår justeringar av koncernkaraktär.

RISE-gruppen siffror i sammandrag (MSEK)

RISE-gruppen presenterar koncernerna till 100 % oavsett ägarandel, dvs. RISE AB, SP Sveriges Tekniska Forskningsinstitut AB, Swedish ICT Research AB, Swerea AB och Innventia AB.

Jul-sep 2016	RISE AB	SP	Swedish ICT	Swerea	Innventia	RISE-gruppen
Omsättning	10	320	112	130	59	631
Rörelseresultat	0	-23	3	-14	-8	-41
Periodens resultat	0	-16	4	-12	-7	-31
Likvida medel	215	263	89	101	123	791
Eget kapital	465	668	87	344	115	1 679
Balansomslutning	674	1 639	354	689	205	3 561
Soliditet %	69	41	25	50	56	47
Rörelsemarginal %	0,6	-7,1	3,1	-11,0	-13,6	-6,6
Anställda	9	1 391	394	538	208	2 540
Kvinnor/män %	45/55	35/65	26/74	33/67	50/50	35/65

Jul-sep 2015	RISE AB	SP	Swedish ICT	Swerea	Innventia	RISE-gruppen
Omsättning	12	305	94	141	60	612
Rörelseresultat	3	-21	6	-4	-6	-23
Periodens resultat	3	-17	6	-3	-6	-18
Likvida medel	206	262	130	193	123	914
Eget kapital	463	662	77	340	108	1 649
Balansomslutning	665	1 492	288	691	208	3 345
Soliditet %	70	44	27	49	52	49
Rörelsemarginal %	21,4	-7,0	6,0	-3,1	-10,1	-3,8
Anställda	7	1 350	361	538	213	2 469
Kvinnor/män %	43/57	35/65	29/71	34/66	50/50	35/65

Jan-sep 2016	RISE AB	SP	Swedish ICT	Swerea	Innventia	RISE-gruppen
Omsättning	41	1 162	368	475	212	2 259
Rörelseresultat	1	-16	10	-13	-7	-25
Periodens resultat	1	-11	10	-9	-7	-15
Likvida medel	215	263	89	101	123	791
Eget kapital	465	668	87	344	115	1 679
Balansomslutning	674	1 639	354	689	205	3 561
Soliditet %	69	41	25	50	56	47
Rörelsemarginal %	2,9	-1,4	2,6	-2,6	-3,3	-1,1
Anställda	9	1 391	394	538	208	2 540
Kvinnor/män %	45/55	35/65	26/74	33/67	50/50	35/65

Jan-sep 2015	RISE AB	SP	Swedish ICT	Swerea	Innventia	RISE-gruppen
Omsättning	36	1 113	328	491	212	2 179
Rörelseresultat	-1	-22	9	-4	-10	-28
Periodens resultat	0	-18	9	-3	-11	-23
Likvida medel	206	262	130	193	123	914
Eget kapital	463	662	77	340	108	1 649
Balansomslutning	665	1 492	288	691	208	3 345
Soliditet %	70	44	27	49	52	49
Rörelsemarginal %	-1,5	-1,9	2,7	-0,9	-4,9	-1,3
Anställda	7	1 350	361	538	213	2 469
Kvinnor/män %	43/57	35/65	29/71	34/66	50/50	35/65

Investering i strategisk kompetensutveckling

De medel som RISE erhåller från staten för helåret 2016 (2015) uppgår till 621 (616) MSEK. Av dessa medel beslutade styrelsen i RISE att fördela 525 (500) MSEK för strategisk kompetensutveckling (SK-medel) och 56 (76) MSEK för strukturutveckling (strukturmedel) samt 40 (30) MSEK som driftmedel till moderbolaget RISE AB.

Syftet med de strategiska kompetensmedlen till industriforskningsinstituterna inom RISE-gruppen är att institutgruppen ska utveckla strategisk kompetens och fortsatt vara en attraktiv samarbetspartner till näringslivet i forsknings- och innovationsverksamhet. Genom att möta näringslivets nuvarande och framtida behov och utmaningar ska instituten aktivt bidra till att stärka det svenska näringslivets internationella konkurrenskraft och arbeta för en hållbar utveckling i näringsliv och samhälle. Syftet med stödet till strukturutveckling är att stimulera till exempel strategiska satsningar eller tvärssektoriella områden i institutssektorn, såväl organisatoriskt som i verksamheten, och därigenom uppnå ökad effektivitet.

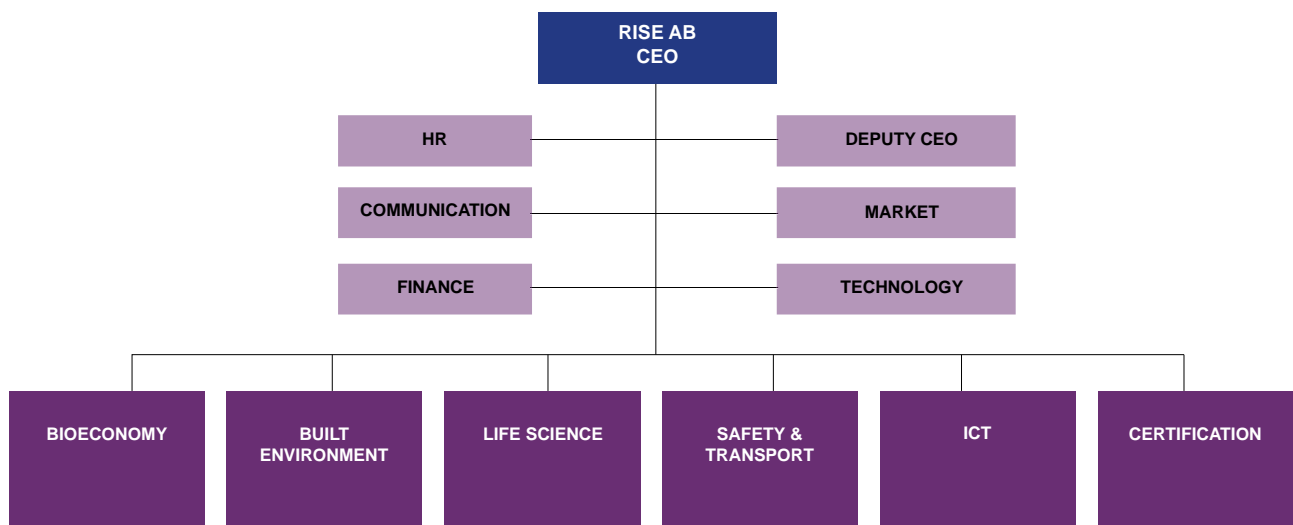
Statliga medel för strategisk kompetensutveckling omfattar samtliga divisioner i RISE-koncernen samt Swerea

och utgår ifrån samma fördelningsvillkor oavsett statlig ägarandel. Fördelningen görs med definierade kriterier utgående från institutens operativa omsättning justerat för konkurrenssatt verksamhet. Det är respektive instituts styrelse som ansvarar för prioritering och användning av kompetensmedel på basis av institutens strategier. Stöd till struktursatsningar beslutas av RISE styrelse för varje enskilt projekt.

Strategiska kompetensmedel redovisas i RISE AB:s balansräkning och inte i resultaträkningen. Endast driftmedel och finansiella intäkter påverkar resultaträkningen på intäktsidan. I dotterbolag/intresseföretag redovisas strategiska kompetensmedel i bolagens resultaträkningar.

Väsentliga händelser under perioden

Den 1 april förvärvade RISE industriägarnas aktier i Innventia, Swedish ICT samt i SPs dotterbolag, JTI, Glafo och CBI. Projektet har nu övergått i en integrationsfas i den nya organisationen med sex divisioner.



Bioeconomy

I den framtida cirkulära bioekonomin kan avancerade skogsbaserade och förnyelsebara produkter ersätta många av dagens fossilbaserade. Division Bioeconomy, med cirka 320 medarbetare, arbetar längs hela kedjan från råvara och processer till färdiga produkter, såsom trämekaniska produkter, förpackningar, textilier, kolfiber, kemikalier och bränslen. Divisionens testbäddar spelar en viktig roll för att skala upp processer för det framtida bioraffinaderiet.

Vinnova-projekt ska utveckla tekniska lösningar för 3D-utskrivna proteser baserade på skogsråvara

Vinnova har beviljat stöd för projektet AMPOFORM inom vilket enheten Innventia, i samarbete med näringslivet, ska utveckla tekniska lösningar för att skriva ut proteser i 3D, tillverkade av skogens råvaror. Projektets budget uppgår till 11 MSEK.

Nytt projekt för effektivare papperstillverkning

Divisionen har beviljats 11 MSEK från Energimyndigheten för ett treårigt projekt. Projektet avser energieffektivare intjockning, avvattning och torkning vid papperstillverkning.

Enheten PFI (Paper and Fibre Research Institute)

Enheten PFI i Norge har fått beviljat fyra projektansökningar under tredje kvartalet motsvarande 12,5 MNOK

Built Environment

Hur vi formar framtidens hållbara samhällen är vår största gemensamma utmaning. Genom att kombinera helhetssyn och spetskompetens tar division Built Environment fram klimatanpassade, energi- och kostnadseffektiva tjänster som skapar nytta för näringsliv och samhälle och har människan i centrum. Divisionens cirka 350 medarbetare verkar inom områden som byggd miljö, resurseffektivisering, funktion och konstruktion, infrastrukturlösningar och stadsutveckling.

Satsning på internationalisering

Inom divisionen sker en satsning på den internationella marknaden, för att stärka positionen som internationellt ledande innovationspartner.

Cirkulär ekonomi – ett viktigt område

Cirkulär ekonomi är ett viktigt område där det finns stor efterfrågan från näringslivet. Divisionen satsar därför på att höja kompetensen och öka omsättningen inom området återvinning och återanvändning av byggnadsmaterial.

Framtida affärsmöjligheter med stor potential

Ytterligare ett område där efterfrågan ökar är hur man leder och organiserar för ökad innovation. Detsamma kan sägas om framtidsanalyser och samarbeten med och uppdrag åt finanssektorn. Divisionen ser en stor potential i framtida affärsmöjligheter, varför vi kommer att analysera och vidareutveckla detta område.

Innovationsplattform Kiruna skapar nya möjligheter

Divisionen medverkar i Innovationsplattform Kiruna som är startad med anledning av Kirunas stadsomvandling. Det innebär att divisionen kommer att satsa på både att medverka i och leda innovationsprojekt.

Life Science

Divisionen Life Science med cirka 370 medarbetare erbjuder behovsmotiverade tjänster inom forskning och utveckling, provning och analys, utbildning samt verifiering. Vi är den naturliga innovationspartnern för våra kunder som finns inom jordbruk och livsmedel; kemisk industri och konsumentprodukter; läkemedel; medicinteknik; hälsoinnovation; biokemikalier och biobränslen.

Ny enhet för tydligare kunderbjudande

Den 1 oktober bildas den nya enheten Jordbruk och Livsmedel genom att det helägda dotterbolaget JTI AB och SP Food and Bioscience går samman. Syftet är att skapa en sammanhållen kompetens inom hela livsmedelsvärdekedjan, vilket gör att vi bättre kan möta omvärldens och kundernas behov. Enheten blir landets största aktör, utanför SLU, inom området. Utöver fokusering på jordbruk och livsmedel kommer respektive organisations tidigare spetsområden inom hygien, läkemedel, struktur, biogas och småskalig avloppsteknik att finnas kvar och utvecklas vidare genom samverkan inom divisionen och hela RISE. Enheten får totalt 140 medarbetare och huvuddelen av personalen är lokaliserad till Göteborg, Uppsala och Lund.

Flera stora forskningsprojekt beviljade

Under perioden har divisionen fått flera stora forskningsanslag beviljade. Från Formas Livsmedelsutlysning har vi fått projekt beviljade för cirka 14 MSEK. Vidare har projektet "AGROinLog Demonstration of innovative integrated biomass logistics centres for the

Agro-industry sector in Europe” inom Horizon 2020 – Innovation Action beviljats. Divisionens budget för projektet överstiger 640 000 € och flera enheter deltar.

Nytt projekt för bränsle och kemikalier baserade på lignin

Projektet “BioLi2.0 – from lignin to biobased fuels and chemicals” har startats. Syftet är att utveckla relevanta processer för produktion av bränsle och kemikalier baserade på förnybar lignin. Projektet kommer att ledas av divisionen Bioekonomi och finansieras genom Vinnovas strategiska innovationsprogram BioInnovation.

Safety & Transport

I framtiden krävs säkra och hållbara transporter. Samtidigt ökar riskerna i ett högteknologiskt samhälle. Division Safety & Transport, med cirka 540 medarbetare, har spetskompetens bland annat inom aktiv säkerhet, mekaniska risker, mätteknik och brandskydd. Vi arbetar också med provning, besiktning, kalibrering och certifiering. Inom divisionen finns ett brand- och högspänningslabb i världsklass samt inte minst AstaZero, en högteknologisk testanläggning för utveckling av aktiv trafiksäkerhet.

Investering i AWITAR fortsätter enligt plan

Den betydande investeringen i den nya elektroniklaboratoriet AWITAR, Automotive Wireless Test and Research Facility, fortsätter enligt plan. AWITAR är konstruerad för att möta framtida tekniker och krav. Här ska framtidens fordon få sin elektronik störningsprovad för att säkerställa funktionalitet och kommande lagkrav.

Anmält organ för CE-märkning av kablar samt ackreditering gällande testmetod för släcksystem

Under september blev divisionen anmält organ för test och certifiering avseende CE-märkning av kablar. Vi blev även ackrediterade som Teknisk Tjänst för testmetoden för släcksystem i bussmotorrum, som tidigare utvecklats av divisionen.

Nya satsningar på gång inom divisionen

Enheten Mätteknik satsar på området elsystemanalys, där vi genom praktisk och användbar forskning kan bidra till bättre utnyttjande av elnätinfrastrukturen. Flera projekt är under uppstart, bland annat tillsammans med Svenska Kraftnät och Göteborg Energi. Enheten Kalibrering och Verifiering driver ett kvalitetsprojekt med syfte att kvalitetssäkra och digitalisera mätdata i fält. AstaZero satsar på att utöka sin kapacitet genom investeringar i nya testområden och anläggningar.

ICT

Informations- och kommunikationsteknik (IKT) är en förutsättning för hållbar digitalisering och den fjärde industriella revolutionen. RISE ICT är experter på viktiga områden som sensorer och sensor system, automation, big data analys och cybersäkerhet till visualisering, interaktionsdesign och cirkulära affärsmodeller. I nära samverkan med industri, akademi och samhälle förädlas våra gemensamma forskningsresultat till innovationer som bidrar till ökad konkurrenskraft, förnyelse av näringsliv och samhälle och en bättre livskvalitet för alla. Våra cirka 450 medarbetare är verksamma i hela Sverige – från Luleå till Lund med huvudkontoret i Kista.

Koncept utvecklat för att stötta företag med digitalisering

Acreeo har tecknat avtal om licensförsäljning och projektuppdrag med Imego Navigation. Avtalet avser ett MEMS baserat gyro (positioneringsinstrument baserade på mikroelektromekanik). Inom ramen för ”Sverige Digitaliserar” har RISE ICT, tillsammans med Teknikföretagen och IF Metall utvecklat ett koncept för att stödja SMF-bolag med digitalisering.

Nationell satsning på elvägar

Viktoria leder omfattande nationell satsning på forsknings- och innovationsplattform för elvägar vilka nu testas på allmän väg i Sverige, och hur elvägarna tas till storskalig drift. Fordonsstrategisk Forskning och Innovation (FFI) och Trafikverket är finansierare av projektet fram till 2019.

Referensarkitektur ska tas fram

RISE ICT har under kvartalet fått klartecken att tillsammans med SKL/Inera och Swedish MedTech specificera en referensarkitektur - så att man genom en gemensam infrastruktur skall kunna nå hemmet med alla typer av tjänster.

Utställningen Biosyntetisk design, med Interactive Institute, kommer att presenteras på MIT i höst. Detta designspår utforskar möjligheterna i syntetisk biologi, utställningen formades kring ett hållbarhetsscenario där vi inom 20 år kommer att modifiera organismer till objekt, där våra ägodelar växer hemma i stället för tillverkas på en fabrik.

Certification

Division Certification, med cirka 70 medarbetare, hjälper företag att ta sitt ansvar när det gäller hållbarhetsfrågor. Certifiering inom ledningssystem ger våra kunder struktur och kontinuitet som gör att deras verksamhet ligger i framkant och genom våra produktcertifieringar ger vi företag tillträde till den svenska och europeiska markanden. Kompetens och opartiskhet är hörnstenar i vår verksamhet, som bygger på att skapa förtroende.

Efter en svag inledning på året orsakad av personalbrist har divisionens verksamhet utvecklats väl och följer nu planen för 2016. Resultatmässigt påverkas divisionen av den svaga inledningen, men flera rekryteringar av experter har genomförts och dessa förväntas framgent påverka verksamhetens resultat positivt. Intäkterna är drygt 3 % högre än föregående år, även resultatet har en positiv utveckling mot föregående år även om personalbristen i början av året gjort att planerad nivå ej uppnåtts.

Swerea

Swerea, som ingår i RISE-gruppen, är en svensk forskningskoncern bestående av de fem forskningsinstituten Swerea IVF, Swerea KIMAB, Swerea SICOMP, Swerea SWecast och Swerea MEFOS. Uppdraget är att skapa, förädla och förmedla forskningsresultat inom områdena material-, produkt-, process- och produktionsteknik med fokus på industriell förnyelse och hållbar tillväxt. Koncernbolagens verksamhet innefattar forskning och utveckling, provning och mätning, undervisning och utbildning, standardisering, vissa branschfrågor samt uppdragsverksamhet.

Accumulerat rörelseresultatet till september är svagare än föregående år. Den negativa utvecklingen är framförallt kopplat till lägre intäkter, vilket delvis har kompensrats av lägre kostnader. Åtgärdsprogram för att förbättra resultatnivån är initierade.

Väsentliga händelser efter rapportperiodens utgång

Integrationsarbetet har efter rapportperiodens utgång fortsatt som tidigare med oförminskad styrka.

Väsentliga risker och osäkerhetsfaktorer

RISE-koncernens verksamhet är exponerad för ett flertal risker. Affärsmässiga, finansiella och övriga risker i koncernen har beskrivits i RISE senaste årsredovisning. Bedömningen kvarstår som anges i avsnitten under "Väsentliga risker och osäkerhetsfaktorer". Försämrade finansiering i EU-projekt samt icke samordnad och ökande krav på medfinansiering från svenska forskningsfinansiärer tar en allt större del av SK-medel i anspråk, vilket minskar RISE möjligheter till kompetensutveckling.

Svårigheter att rekrytera och behålla kvalificerad personal är riskfaktorer för flera av instituten inom RISE. Inom vissa branscher finns inte relevant kompetens tillgänglig vilket i sin tur leder till att rekrytering sker internationellt. Institutet arbetar aktivt för att fortsätta vara en attraktiv arbetsgivare som förmår rekrytera och behålla kompetent personal.

RISE fortsätter strategiprojektet efter förvärv av industriägarnas aktier och arbetet övergår nu i en integrationsfas som beräknas pågå under 2016 samtidigt som fokus på kvalitet och leverans i verksamheten fortgår.

Resultat och finansiell ställning koncernen

RISE-koncernen RISE AB äger samtliga aktier i SP Sveriges Tekniska Forskningsinstitut AB (SP) och är via SP ägare till samtliga aktier i Swedish ICT Research AB och Innventia AB. RISE AB är också delägare i intressebolaget Swerea AB.

Flerårsöversikt	Jul-sep 2016	Jul-sep 2015	Jan-sep 2016	Jan-sep 2015	2015	2014	2013	2012
Nettoomsättning, MSEK	501	411	1 709	1 477	2 107	1 977	1 807	1 676
Rörelseresultat, MSEK	-32	-14	-13	-15	40	51	32	16
Periodens resultat, MSEK	-25	-10	-8	-11	30	48	30	11
Eget kapital, MSEK	904	916	904	916	957	927	875	806
Balansomslutning, MSEK	2 430	2 160	2 430	2 160	2 119	2 046	1 807	1 431
Antal årsanställda	2 002	1 718	2 002	1 718	1 745	1 673	1 586	1 449
Soliditet, %	37	42	37	42	45	45	48	54
Avkastning på eget kapital, %	*	*	*	*	3,2	5,1	3,4	1,4
Kassalikviditet, %	118	115	118	115	121	124	105	154
Rörelsemarginal, %	-6,4	-3,4	-0,8	-1,0	1,9	2,6	1,8	0,9

Definitioner

Soliditet = justerat eget kapital i procent av balansomslutningen

Avkastning på eget kapital = nettoresultat i procent av justerat eget kapital

Kassalikviditet = omsättningstillgångar exklusive lager och pågående arbeten i procent av kortfristiga skulder

Rörelsemarginal = rörelseresultat efter avskrivningar i procent av omsättningen

Finansiella rapporter

RISE-koncernen RISE AB äger samtliga aktier i SP Sveriges Tekniska Forskningsinstitut AB (SP) och är delägare i intressebolaget Swerea AB. Vidare är RISE via SP ägare till samtliga aktier i Swedish ICT Research AB samt Innventia AB.

KONCERNENS RESULTATRÄKNING I SAMMANDRAG

Belopp i MSEK	Jul-Sep 2016	Jul-Sep 2015	Jan-sep 2016	Jan-sep 2015	Okt 2015- Sep 2016	Helår 2015
Nettoomsättning	501	411	1 709	1 477	2 340	2 107
Övriga rörelseintäkter	2	9	11	15	17	21
Rörelsens kostnader	-530	-434	-1 730	-1 505	-2 316	-2 091
Resultat från andelar i intresseföretag	-5	-1	-3	-2	2	3
Rörelseresultat	-32	-14	-13	-15	43	40
Finansiella poster - netto	2	0	2	-1	1	-2
Resultat före skatt	-30	-14	-11	-17	44	38
Inkomstskatt	5	5	3	6	-11	-8
Periodens resultat	-25	-10	-8	-11	33	30
Moderföretagets aktieägare	-29	-9	-15	-13	23	24
Innehav utan bestämmande inflytande	4	0	6	2	10	6
Resultat per aktie*						
Resultat per aktie, före och efter utspädning (kronor)	-1 770	-563	-885	-806	1 395	1 473
Genomsnittligt antal aktier före och efter utspädning	16 470	16 470	16 470	16 470	16 470	16 470

*Resultat per aktie räknat på resultat till moderföretagets aktieägare under året (uttryckt i kr per aktie).

KONCERNENS RAPPORT ÖVER TOTALRESULTAT I SAMMANDRAG

Periodens resultat	-25	-10	-8	-11	33	30
Poster som inte ska återföras i resultaträkningen						
Omvärdering av nettopensionsförpliktelser	0	0	0	1	0	1
Skatteeffekt av ovanstående	0	0	0	0	0	0
Övrigt totalresultat för perioden	0	0	0	0	0	1
Summa total resultat för perioden	-25	-9	-8	-11	34	31
Summa totalresultat hänförligt till:						
Moderföretagets aktieägare	-29	-9	-15	-13	23	25
Innehav utan bestämmande inflytande	4	0	6	2	10	6

KONCERNENS BALANSRÄKNING I SAMMANDRAG

Belopp i MSEK	2016-09-30	2015-09-30	2015-12-31
TILLGÅNGAR			
Anläggningstillgångar			
Immateriella tillgångar	10	9	11
Materiella tillgångar	802	756	771
Finansiella tillgångar	148	173	179
Summa anläggningstillgångar	959	938	960
Omsättningstillgångar	1 471	1 221	1 159
SUMMA TILLGÅNGAR	2 430	2 160	2 119
EGET KAPITAL			
Eget kapital som kan hänföras till moderbolagets aktieägare			
aktieägare	860	835	871
Innehav utan bestämmande inflytande	44	82	87
Summa eget kapital	904	916	957
SKULDER			
Långfristiga skulder	399	266	267
Kortfristiga skulder	1 127	977	894
SUMMA SKULDER OCH EGET KAPITAL	2 430	2 160	2 119

KONCERNENS RAPPORT ÖVER FÖRÄNDRINGAR I EGET KAPITAL

Belopp i MSEK	Hänförligt till moderföretagets aktieägare					
	Aktiekapital	Övrigt tillskjutet kapital	Balanserad vinst	Summa	Innehav utan bestämmande inflytande	Summa eget kapital
IB per 1 januari 2015	2	428	418	848	80	927
Periodens totalresultat			-13	-13	2	-11
Transaktioner med innehavare utan bestämmande inflytande			1	1		1
Omräkningsdifferens			0	0		0
UB per 30 september 2016	2	428	405	835	82	916
IB per 1 januari 2015	2	428	418	848	80	927
Periodens totalresultat			25	25	6	31
Transaktioner med innehavare utan bestämmande inflytande			-1	-1	1	-
Omräkningsdifferens			-1	-1		-1
IB per 1 januari 2016	2	428	441	871	87	957
Periodens totalresultat			-15	-15	6	-8
Omräkningsdifferens			2	2		2
Transaktioner med innehavare utan bestämmande inflytande			2	2	-49	-47
UB per 30 september 2016	2	428	431	860	44	904

KONCERNENS KASSAFLÖDESANALYS I SAMMANDRAG

	Jul-Sep	Jul-Sep	Jan-sep	Jan-sep	Okt 2015-	Helår
Belopp i MSEK	2016	2015	2016	2015	Sep 2016	2015
Kassaflöde från den löpande verksamheten före förändring av rörelsekapital	-7	-1	55	31	143	119
Förändring av rörelsekapital	-188	-158	53	152	-63	36
Kassaflöde från den löpande verksamheten	-194	-159	107	183	79	155
Kassaflöde från investeringsverksamheten	-18	-12	87	-69	46	-110
Kassaflöde från finansieringsverksamheten	-4	-4	-28	-4	-32	-8
Periodens kassaflöde	-217	-175	166	110	93	37
Likvida medel vid periodens början	907	773	524	488	598	488
Likvida medel vid periodens slut	690	598	690	598	690	524

I andra kvartalets kassaflöde redovisades den kassaflödesmässiga hanteringen av förvärv felaktigt. Ovan redovisade belopp för tredje kvartalet baseras på ett uppdaterat kassaflöde för januari-juni.

MODERFÖRETAGETS RESULTATRÄKNING I SAMMANDRAG

Belopp i KSEK	Jul-Sep 2016	Jul-Sep 2015	Jan-sep 2016	Jan-sep 2015	Okt 2015- Sep 2016
Nettoomsättning	10 348	4 633	41 399	35 684	55 373
Övriga rörelseintäkter	38	-72	110	0	110
Rörelsens kostnader	-10 327	-6 253	-40 297	-36 223	-53 742
Rörelseresultat	59	-1 692	1 212	-539	1 741
Finansiella poster	44	229	-70	115	-73
Resultat efter finansiella poster	103	-1 463	1 142	-424	1 668
Skatt på årets resultat	0	0	0	0	0
Periodens resultat	103	-1 463	1 142	-424	1 668

Periodens resultat överensstämmer med totalresultatet varför ingen separat rapport över totalresultatet presenteras.

MODERFÖRETAGETS BALANSRÄKNING I SAMMANDRAG

Belopp i KSEK	2016-09-30	2015-09-30	2015-12-31
TILLGÅNGAR			
Anläggningstillgångar			
Materiella anläggningstillgångar	84	298	135
Finansiella anläggningstillgångar	452 294	457 494	457 494
Summa anläggningstillgångar	452 378	457 792	457 629
Omsättningstillgångar			
Kortfristiga fordringar	5 984	1 167	1 017
Kassa och bank	215 356	205 790	66 233
Summa omsättningstillgångar	221 340	206 957	67 250
SUMMA TILLGÅNGAR	673 718	664 749	524 879
EGET KAPITAL OCH SKULDER			
Eget kapital			
Bundet eget kapital	1 752	1 752	1 752
Fritt eget kapital	462 755	461 087	461 613
Summa eget kapital	464 507	462 839	463 365
Kortfristiga skulder	209 211	201 910	61 514
SUMMA EGET KAPITAL OCH SKULDER	673 718	664 749	524 879

Noter

Redovisningsprinciper

Denna rapport är upprättade i enlighet med IAS 34 Delårsrapportering samt tillämpliga bestämmelser i årsredovisningslagen. Delårsrapporten för moderbolaget har upprättats i enlighet med årsredovisningslagens 9 kapitel, Delårsrapport. För en närmare beskrivning av koncernens tillämpade redovisningsprinciper hänvisas till senast lämnade årsredovisning. Inga förändringar av redovisningsprinciperna har skett under perioden. Uppllysningar enligt IAS 34.16A framkommer förutom i de finansiella rapporterna och dess tillhörande noter även i övriga delar av delårsrapporten.

Not 1

Segmentrapportering/divisionsrapportering

Rörelsesegment rapporteras på ett sätt som överensstämmer med den interna rapportering som lämnas till den högste verkställande beslutsfattaren. Den högste verkställande beslutsfattaren är den funktion som ansvarar för tilldelning av resurser och bedömning av rörelsesegmentens resultat. I koncernen har denna funktion identifierats som styrelsen i RISE AB. Dessa överensstämmer med divisionerna och redovisas i sin helhet på sidan 3. Resultatmättet styrelsen följer upp är rörelseresultatet. Ingen enskild kund i koncernen står för mer än 10 % av intäkterna. 17 % av intäkterna kommer från utlandet. Anläggningstillgångar finns huvudsakligen i Sverige.

Not 2

Transaktioner med närstående

Närståendetransaktioner, köp och försäljning inom koncernen mellan moderbolaget och dotterbolag/intresseföretag förekommer inte. Transaktioner med strategiska kompetensmedel påverkar inte moderföretagets resultaträkning och behandlas därför inte som närståendetransaktion. Se text om Investering i strategisk kompetensutveckling ovan.

Not 3

Verkligt värde för finansiella instrument

Koncernens finansiella tillgångar består huvudsakligen av andelar i koncernföretag och intressebolag, vilka redovisas till anskaffningsvärde. Koncernens finansiella skulder består av leverantörsskulder och övriga kortfristiga skulder vilka redovisas till anskaffningsvärde. Koncernen har placeringar i kortfristiga tillgångar som hålles till förfall. Placeringarna är bokförda till anskaffningsvärde samt upplupen ränta. För närvarande har koncernen placeringar om 249 MSEK.

Not 4

Ställda panter och ansvarsförbindelser

Koncernens ställda panter och ansvarsförbindelser per den 30 september uppgår till 63,5 MSEK respektive 0,3 MSEK.

Utdelningspolicy

Enligt bolagsordningen för moderföretaget är syftet med verksamheten att vara vinstdrivande, men inte att ge utdelning till aktieägaren.

Definition av koncernen och gruppen

RISE-koncernen RISE AB äger samtliga aktier i SP Sveriges Tekniska Forskningsinstitut AB (SP) och är via SP ägare till samtliga aktier i Swedish ICT Research AB och Innventia AB. RISE AB är också delägare i intressebolaget Swerea AB.

RISE-gruppen presenterar koncernerna till 100 % oavsett ägarandel, dvs. RISE AB, SP Sveriges Tekniska Forskningsinstitut AB, Swedish ICT Research AB, Innventia AB och Swerea AB. Syftet är att visa RISE-gruppens resultat och ställning i sin helhet.

Kommande ekonomisk information

Bokslutskommuniké

15 februari 2017

Undertecknande

Styrelsen har vid sammanträde den 28 oktober 2016 uppdragit till verkställande direktören Pia Sandvik att underteckna denna delårsrapport.

Styrelsen och verkställande direktören försäkrar att denna delårsrapport ger en rättvisande översikt över utvecklingen av koncernens och moderbolagets verksamhet, ställning och resultat samt beskriver väsentliga risker och osäkerhetsfaktorer som moderbolaget och de företag som ingår i koncernen står inför.

Stockholm den 31 oktober 2016

Pia Sandvik
Verkställande direktör

För ytterligare information:

Pia Sandvik, verkställande direktör

Tel: +46 (0)10-516 62 81

E-post: pia.sandvik@ri.se

RISE Research Institutes of Sweden AB
Mäster Samuelsgatan 60, 111 21 Stockholm
Org. nr 556179-8520. Styrelsens säte är Stockholm

www.ri.se
info@ri.se
Tel: +46 (0)10-516 62 80



Granskningsrapport

RISE Research Institutes of Sweden AB

Org nr 556179-8520

Inledning

Vi har utfört en översiktlig granskning av den finansiella delårsinformationen i sammandrag (delårsrapporten) för RISE Research Institutes of Sweden AB per den 30 september 2016 och den niomånadersperiod som slutade per detta datum. Det är styrelsen och verkställande direktören som har ansvaret för att upprätta och presentera denna delårsrapport i enlighet med IAS 34 och årsredovisningslagen. Vårt ansvar är att uttala en slutsats om denna delårsrapport grundad på vår översiktliga granskning.

Den översiktliga granskningens inriktning och omfattning

Vi har utfört vår översiktliga granskning i enlighet med International Standard on Review Engagements ISRE 2410 *Översiktlig granskning av finansiell delårsinformation utförd av företagets valda revisor*. En översiktlig granskning består av att göra förfrågningar, i första hand till personer som är ansvariga för finansiella frågor och redovisningsfrågor, att utföra analytisk granskning och att vidta andra översiktliga granskningsåtgärder. En översiktlig granskning har en annan inriktning och en betydligt mindre omfattning jämfört med den inriktning och omfattning som en revision enligt ISA och god revisionssed i övrigt har. De granskningsåtgärder som vidtas vid en översiktlig granskning gör det inte möjligt för oss att skaffa oss en sådan säkerhet att vi blir medvetna om alla viktiga omständigheter som skulle kunna ha blivit identifierade om en revision utförts. Den uttalade slutsatsen grundad på en översiktlig granskning har därför inte den säkerhet som en uttalad slutsats grundad på en revision har.

Slutsats

Grundat på vår översiktliga granskning har det inte kommit fram några omständigheter som ger oss anledning att anse att delårsrapporten inte, i allt väsentligt, är upprättad för koncernens del i enlighet med IAS 34 och årsredovisningslagen samt för moderbolagets del i enlighet med årsredovisningslagen.

Stockholm den 31 oktober 2016

KPMG AB

Anders Malmeby
Auktoriserad revisor
Huvudansvarig revisor

Ordlista

Driftmedel	Strategiska kompetensmedel fördelade till RISE AB för ägarbolagets drift
EIT	European Institute of Innovation and Technology
EU	Europeiska unionen
Forskningsorganisation	Vinstdrivande men inte vinstutdelande
FoU	Forskning och utveckling
FP7	EU:s sjunde ramprogram för forskning och utveckling
Horizon 2020	EU:s åttonde ramprogram för forskning och innovation
Innventia	Innventia AB, dotterbolag till SP Sveriges Tekniska Forskningsinstitut AB
JTI	Joint Technology Initiative (EU)
KIC	Knowledge and Innovation Communities (EU)
RISE AB	RISE Research Institutes of Sweden AB
RISE-koncernen	RISE AB äger samtliga aktier i SP Sveriges Tekniska Forskningsinstitut AB (SP) och är via SP ägare till samtliga aktier i Swedish ICT Research AB och Innventia AB. RISE AB är också delägare i intressebolaget Swerea AB
RISE-gruppen	Koncernerna presenteras till 100 % oavsett ägarandel, dvs. RISE AB, SP Sveriges Tekniska Forskningsinstitut AB, Swedish ICT Research AB, Innventia AB och Swerea AB.
AIO	Affärs- och Innovationsområden
SMF	Små och medelstora företag
SK-medel	Strategiska kompetensmedel fördelade enligt fördelningsmodell
SIA	Strategisk Innovationsagenda (Vinnova-program)
SIO	Strategiska Innovationsområden (Vinnova-program)
SIP	Strategiskt Innovationsprogram (Vinnova-program)
SP	SP Sveriges Tekniska Forskningsinstitut AB, dotterbolag till RISE AB
Strukturmedel	Strategiska kompetensmedel fördelade till specifikt projekt
Swedish ICT	Swedish ICT Research AB, dotterbolag till SP Sveriges Tekniska Forskningsinstitut AB
Swerea	Swerea AB, intressebolag till RISE AB
UoH	Universitet och högskolor

Om inte annat framgår avser kommentarer och beloppsuppgifter aktuell period och föregående års jämförelsesiffror inom parentes.

RISE Research Institutes of Sweden AB (RISE AB) samlar statens ägande i industriforskningsinstitutet. Bolagets uppgift är att samla den svenska institutssektorn och stärka dess roll i innovationssystemet, genom effektiv ägarstyrning och genom arbete med struktur-, effekt- och finansieringsfrågor. Årligen mottar RISE AB medel från staten för strategisk kompetensutveckling vilka ska investeras i RISE-gruppen, det vill säga SP Sveriges Tekniska Forskningsinstitut AB (SP), Swedish ICT Research AB (Swedish ICT), Innventia AB (Innventia) och Swerea AB (Swerea). Medlen investeras utifrån samma investeringskriterier oavsett ägarandel. Delårsrapporten omfattar information avseende både den legala koncernen - RISE-koncernen och samtliga institut - RISE-gruppen.

RISE-institutens verksamheter kompletterar högskolans forskning och näringslivets utveckling. Forskningsinstitutet bygger upp kunskap, utför behovsmotiverad forskning och utveckling, med syfte att skapa nytta och tillväxt och långsiktig hållbarhet i näringsliv och samhälle. Forskningsinstitutet bedriver egen forskning men kunskap hämtas även från lärosäten och andra forskningsinstitut inom och utom landet och anpassas till nya behov, branscher och problem. Institutet genomför även uppdragsforskning för näringslivet.

Internationellt starka forskningsmiljöer uppvisar ett dynamiskt kunskapsutbyte mellan akademi, näringsliv och samhälle. I sådana miljöer fungerar en kraftfull institutssektor som en flexibel och innovativ katalysator och kontaktyta. RISE AB:s verksamhet har som övergripande mål att skapa värde för svenskt näringsliv.