

RISE Research Institutes of Sweden Holding AB (RISE Holding) har av staten tilldelats uppgiften att tillsammans med forskningsinstitutens övriga ägare stärka, utveckla och förnya den svenska institutssektorn. Målet är att skapa en effektiv, flexibel och sammanhållen struktur bestående av färre, större och internationellt konkurrenskraftiga forskningsinstitut med mycket god förankring i näringslivet och förståelse för dess behov. Industriforskningsinstitutet verkar i gränslandet mellan och i samverkan med högskolans forskning och näringslivets utveckling. De bedriver industrinära forskning och utveckling samt innovation (FoU/I) med målet att skapa nytta och hållbar tillväxt i näringsliv och samhälle.

RISE Holding mottar årligen från staten medel för strategisk kompetensutveckling vilka ska investeras i samtliga bolag i RISE-gruppen, det vill säga SP Sveriges Tekniska Forskningsinstitut, Swedish ICT Research, Swerea och Innventia. Medlen investeras utifrån samma investeringskriterier oavsett ägarandel. Därför omfattar delårsrapporten dels information avseende den legala koncernen, RISE-koncernen, dels samtliga institut, RISE-gruppen. För definitioner och detaljer om ägandet se sidan 2.

RISE-koncernen

April-juni 2012

Omsättningen uppgick till 419 (401) mkr
Rörelseresultatet uppgick till -17 (13) mkr
Resultat efter skatt uppgick till -14 (14) mkr

Januari-juni 2012

Omsättningen uppgick till 830 (776) mkr
Rörelseresultatet uppgick till -13 (25) mkr
Resultat efter skatt uppgick till -11 (24) mkr

RISE-gruppen

April-juni 2012

Omsättningen uppgick till 636 (646) mkr
Rörelseresultatet uppgick till -25 (21) mkr
Resultat efter skatt uppgick till -18 (20) mkr
SK-medel uppgick till 111 (111) mkr

Januari-juni 2012

Omsättningen uppgick till 1 306 (1 254) mkr
Rörelseresultatet uppgick till -19 (37) mkr
Resultat efter skatt uppgick till -14 (34) mkr
SK-medel uppgick till 228 (219) mkr

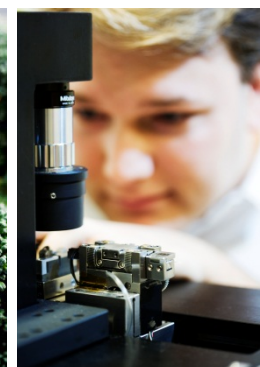
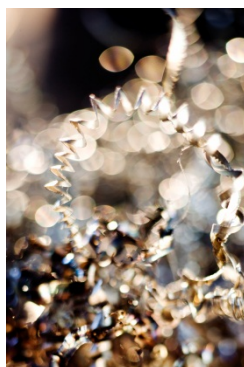
Om inte annat framgår avser kommentarer och beloppsuppgifter perioden april-juni 2012 samt januari-juni 2012. Föregående års jämförelsesiffror inom parentes.

Väsentliga händelser under perioden

- Swerea MEFOS AB blev helägt dotterbolag till Swerea AB den 1 april 2012 och i samband med detta minskade RISE Holdings innehav i Swerea AB från 47,3 till 42,8 procent.
- IRnova (inom Swedish ICT) tog in externt kapitaltillskott om 13 mkr för att utveckla och lansera nya infraröda detektorer.

Väsentliga händelser efter periodens utgång

- Inga väsentliga händelser efter periodens utgång.



VD har ordet



Den samlade tillväxten i RISE-gruppen fortsätter och under första halvåret 2012 ökade omsättningen jämfört med föregående år med 4 % eller till 1 306 (1 254) mkr. Tillväxten har bromsat in något, dels på grund av det osäkra marknadsklimatet just nu, dels på grund av omställningsåtgärder inom Swedish ICT och Innventia. SP och Swerea har en fortsatt tillfredsställande tillväxt.

Första halvåret är betydligt svagare resultatmässigt för RISE-gruppen, vilket vi kan se i rörelseresultatet, -19 (37) mkr. Resultatförsämringen jämfört med förra året beror i första hand på problemen i Innventia och Swedish ICT, där åtgärdsprogram satts in som löper enligt plan. Kostnaderna för programmen belastar årets resultat för Swedish ICT (merparten av Innventias kostnader belastade resultatet 2011).

Andra kvartalet blev särskilt svagt både ur tillväxt- och resultatsynpunkt för samtliga ingående institut i RISE-gruppen, men av lite olika skäl. SP fortsätter sina planerade satsningar i enlighet med tillväxtstrategin, dock finns problem i några dotterbolag som är under åtgärd. Swerea flyttade en stor del av sin verksamhet till Kista under perioden, med planerade inkomsttapp och kostnader som följd. Swedish ICT tog en del av sina omställningskostnader och Innventia avslutade sina neddragningar, vilket sammantaget påverkar omsättning och resultat negativt under perioden. Den lägre lönsamheten är dock huvudsakligen orsakad av tillfälliga kostnadshöjningar.

Bedömningen för resten av året är att den samlade tillväxten fortsätter i ungefär samma takt samt att RISE-gruppen når ett positivt resultat i nivå med eller strax under 2011 års resultat, givet att inget oförutsett sker vad avser den ekonomiska utvecklingen i Sverige och Europa eller att Kinas inbromsning förvärras.

Dock är det ekonomiska läget i Sverige och Europa svårbedömt för närvarande. Krisen har pågått i snart fyra år, men trots detta så verkar Sverige stå emot den ekonomiska turbulensen i omvärlden bättre än väntat. Osäkerheten i Europa, främst avseende Spanien, Italien och Grekland, består dock och vi måste ha stor beredskap inför hur den utvecklingen påverkar näringslivet i Sverige och därmed våra kunder.

I dessa orostider är det dock glädjande att kunna konstatera, att RISE-gruppen fortsätter att utvecklas med siktet mot framtiden. RISE-gruppen investerar och ställer om för att bättre kunna möta de framtida behoven hos näringsliv och offentlig verksamhet vad gäller innovationer och forskningsbaserade lösningar på olika typer av problem, inte minst utmaningarna inom energi, klimat och miljö. Här spelar statens satsningar genom investering i SK-medel för institutssektorn en mycket stor roll.

Det är också mycket positivt att notera att årets Almedalsvecka blev lyckad för RISE-gruppen. Våra seminarier var både välbesökta och upplevdes innehålla intressanta och framåtriktade diskussioner om forskning, innovation och tillväxt, inte minst i våra små och medelstora företag. RISE-gruppen attraherar och spelar en stor roll för Sverige och vår framtid, vilket inte minst syns i de effekter och resultat som åstadkoms ute i näringslivet och offentlig sektor.

Peter Holmstedt
Verkställande direktör, RISE Holding

Definition av koncernen och gruppen

RISE-koncernen RISE Holding var den 30 juni 2012 majoritetsägare i dotterbolagen SP Sveriges Tekniska Forskningsinstitut AB (100 %) och Swedish ICT Research AB (60 %) samt delägare i intressebolagen Swerea AB (42,8 %) och Innventia AB (29 %).

RISE-gruppen presenterar bolagen till 100 % oavsett ägarandel, dvs. RISE Holding, SP Sveriges Tekniska Forskningsinstitut AB, Swedish ICT Research AB, Swerea AB och Innventia AB, och ska inte förväxlas med den information som finns i delårsrapporten i övrigt. Syftet är att visa RISE-gruppens resultat och ställning i sin helhet.

Investering i kompetens- och strukturutveckling

Syftet med de strategiska kompetensmedlen till industriforskningsinstituten inom RISE-gruppen är att institutsgruppen ska bygga upp strategisk kompetens och vara en attraktiv samarbetspartner till näringslivet i forsknings- och innovationsverksamhet. Genom att möta näringslivets nuvarande och framtida behov och utmaningar ska instituten aktivt bidra till att stärka det svenska näringslivets internationella konkurrenskraft och arbeta för en hållbar utveckling i näringsliv och samhälle. Syftet med stödet till strukturutveckling är att stimulera till fortsatt strukturering i institutssektorn såväl organisatoriskt som i verksamheten och därigenom uppnå ökad effektivitet.

Medel för strategisk kompetensutveckling omfattar samtliga bolag i RISE-gruppen, det vill säga SP Sveriges Tekniska Forskningsinstitut, Swedish ICT Research, Swerea och Innventia, och utgår ifrån samma fördelningsvillkor oavsett ägarandel. Fördelningen görs med definierade kriterier utgående från institutens operativa omsättning. Det är respektive instituts styrelse som ansvarar för prioritering och användning av kompetensmedel på basis av institutens strategier. Stöd till struktursatsningar beslutas för varje enskilt projekt av RISE Holdings styrelse.

Det statliga stöd som RISE Holding erhållit för helåret 2012 är 473 (468) mkr. Styrelsen i RISE Holding har beslutat fördela 434 (430) mkr för strategisk kompetensutveckling (SK-medel) och 22 (22) mkr för strukturutveckling (strukturmedel) och 17 (16) mkr som driftmedel till moderbolaget RISE Holding.

Hittills i år har 11 strukturmedelsbeslut fattats om totalt 20 300 tkr. Av detta hade 11 000 tkr utbetalats under perioden januari - juni. Dessa representerar väl det strategiska arbete som sker inom RISE-gruppen för att utveckla strukturen.

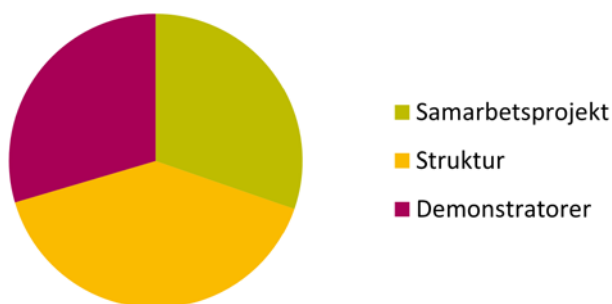
De största satsningarna utgörs av samarbetsprojekt som syftar till att samla institutsstrukturen ytterligare. En gemensam informationssökningstjänst har upphandlats. Samarbete inleds på livsmedels- och förpackningsområdet för att finna tillämpningar för nanocellulosa. I juni fattades beslut om ett projekt inom transportområdet.

Genom ett antal strukturprojekt som beslutats i år har RISE-gruppens närvaro stärkts såväl i Lund och Linköping som vid KTH:s campus i Kista, bl.a. med målsättningen att utveckla kontakterna med lärosätena. I juni fattades ett beslut om att stödja en etablering av institutsverksamhet i Västerås (Swedish ICT) i samverkan med Mälardalens högskola och näringslivet i regionen.

Demonstratorer är en viktig del av institutens erbjudande. Strukturmedel används för att utveckla dessa, bl.a. förprojektering av AstaZero, demonstrator för aktiv trafiksäkerhet.

Ett fjärde område är internationalisering. I år har ännu inga projekt beslutats inom detta område. Projekten som beslutades förra året pågår fortfarande och instituten arbetar aktivt med internationalisering.

Strukturmedel, tkr	2012	2011
Samarbetsprojekt	6 150	6 750
Internationellt	0	3 650
Struktur	8 150	6 800
Demonstratorer	6 000	4 800
	20 300	22 000



Strategiska kompetensmedel redovisas i RISE Holdings balansräkning och ej i resultaträkningen. Endast driftmedel och finansiella intäkter påverkar resultaträkningen på intäktssidan. I dotterbolag/intresseföretag redovisas strategiska kompetensmedel i bolagens resultaträkningar.

RISE-gruppen

Omsättning och resultat RISE-gruppen

RISE-gruppens omsättning har minskat under perioden april-juni jämfört med samma period föregående år. Omsättningen uppgick till 636 (646) mkr, en minskning med 1,5 %, och resultatet efter skatt uppgick till -18 (20) mkr.

RISE-gruppens omsättning har ökat under perioden januari-juni jämfört med samma period föregående år. Omsättningen uppgick till 1 306 (1 254) mkr, en ökning med ca 4 %, och resultatet efter skatt uppgick till -14 (34) mkr.

Finansiell ställning RISE-gruppen

Bolagens likviditet är god. Kassa och bank, samt kortfristiga placeringar uppgick på balansdagen till 871 (1 030) mkr, varav RISE Holding 248 (254) mkr. RISE Holdings stora kassa beror på att SK-medel för andra halvåret har inkommit.

Nyckeltal RISE-gruppen

Period januari-juni 2012 (2011)

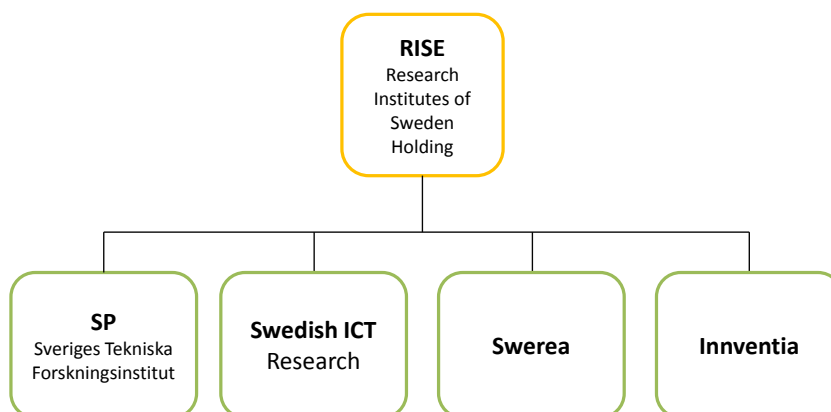
- Soliditet 53 % (51 %)
- Avkastning på eget kapital neg (6,8 %)
- Kassalikviditet 145 % (161 %)

Medarbetare RISE-gruppen

Antal årsanställda är 2 161 (2 043), varav 34 % (33 %) är kvinnor.

April-juni	SP	SP	Sw ICT	Sw ICT	Swerea	Swerea	Innventia	Innventia	RISE Holding	RISE Holding
Belopp i tkr	2012	2011	2012	2011	2012	2011	2012	2011	2012	2011
Omsättning	307 011	288 663	107 226	110 892	162 593	155 967	55 086	85 336	4 268	5 000
Rörelseresultat	-2 998	13 504	-12 100	-3 990	-8 525	8 578	-466	2 317	-1 188	-50
Resultat före skatt	-1 740	15 714	-11 850	-1 416	-5 746	10 125	121	3 313	-364	-57
Resultat efter skatt	-1 283	11 581	-11 850	-1 045	-4 219	7 554	-602	2 258	-364	-57
Likvida medel	244 715	368 201	67 622	76 176	137 530	160 812	174 398	170 779	248 116	253 642
Eget kapital	551 807	523 307	72 376	86 466	312 751	291 937	99 543	116 534	459 842	460 603
Balansomslutning	907 547	916 983	251 804	244 025	608 680	588 751	252 655	249 309	706 244	711 653
Soliditet %	61	57	29	35	51	50	39	47	65	65
Avkastning på eget kapital %	neg	8,9	neg	neg	neg	10,4	neg	7,8	neg	-
Rörelsemarginal %	neg	4,7	neg	neg	neg	5,5	neg	2,7	neg	neg
Tilldelade SK-medel	47 176	49 787	19 544	19 360	27 528	26 675	16 438	15 335		
Anställda	1 053	976	356	345	511	477	235	245	6	6

Januari-juni	SP	SP	Sw ICT	Sw ICT	Swerea	Swerea	Innventia	Innventia	RISE Holding	RISE Holding
Belopp i tkr	2012	2011	2012	2011	2012	2011	2012	2011	2012	2011
Omsättning	603 773	555 050	217 314	219 094	335 091	298 355	141 580	172 919	8 518	9 000
Rörelseresultat	6 657	21 153	-17 989	-1 639	822	13 679	-6 394	4 490	-2 117	-357
Resultat före skatt	9 042	23 718	-17 309	1 220	6 419	16 895	-5 595	5 373	-1 101	-244
Resultat efter skatt	6 664	17 480	-17 309	8 998	4 731	12 452	-6 623	3 605	-1 101	-244
Likvida medel	244 715	368 201	67 622	76 176	137 530	160 812	174 398	170 779	248 116	253 642
Eget kapital	551 807	523 307	72 376	86 466	312 751	291 937	99 543	116 534	459 842	460 603
Balansomslutning	907 547	916 983	251 804	244 025	608 680	588 751	252 655	249 309	706 244	711 653
Soliditet %	61	57	29	35	51	50	39	47	65	65
Avkastning på eget kapital %	2,4	6,7	neg	20,8	3,0	8,5	neg	6,2	neg	neg
Rörelsemarginal %	1,1	3,8	neg	neg	0,2	4,6	neg	2,6	neg	neg
Tilldelade SK-medel	98 423	96 575	39 837	38 720	57 044	53 350	32 667	30 070		
Anställda	1 053	976	356	345	511	477	235	245	6	6



Institutens verksamheter

SP Sveriges Tekniska Forskningsinstitut AB

SP-koncernen är ett internationellt ledande forsknings- och innovationsinstitut med inriktning mot sex affärsområden: Energi, Life Science, Samhällsbyggnad, Transport, Informations- och kommunikationsteknik samt Risk och säkerhet. Forskning, innovation och tjänster bidrar till värdeskapande i näringslivet och en hållbar samhällsutveckling. SP är helägt av RISE Holding.

SP-koncernen har under första halvåret ökat sin omsättning med 54 mkr, vilket innebär en tillväxt med 10 % jämfört med motsvarande period 2011. Omsättningsökningen är i paritet med den tillväxt som koncernen budgeterat för 2012.

Resultatet före skatt för första halvåret uppgår till 9,0 (23,7) mkr. Försämringen av resultatet beror till största delen på de satsningar SP-koncernen gör enligt tillväxtstrategin. Andra kvartalet var också svagare än väntat för dotterbolagen JTI och YKI, samt enheten Brandteknik. Resultatet efter sex månader ligger något under budget, men målet är att budgeterat resultat för 2012 ska nås.

Rekryteringarna följer fortsatt koncernens tillväxtstrategi och intresset för att arbeta inom SP-koncernen är stort. SP har därför bra möjligheter att attrahera och rekrytera medarbetare med hög kompetens.

Vid årsskiftet var antalet anställda 1 100 personer. Till och med den 30 juni har 98 personer anställts och 42 har lämnat koncernen. Detta är en nettoökning med 56 personer från årsskiftet och per den 1 juli 2012 är således antalet anställda i koncernen 1 156.

Årets SP-dag gick av stapeln på Färs och Frosta Sparbank Arena i Lund den 26 april. Över 200 besökare mötte upp för att mingla, lyssna till forskare som berättade om allt från pralintillverkning och biogas till livscykelanalyser och hållbart mode samt avnjuta en klimatsmart lunch. Per Eriksson, rektor vid Lunds universitet, Jan-Eric Sundgren, vice vd på AB Volvo och Inger C Larsson, Findus Sverige hör till dem som gav sin syn på hur industri, akademi och institut kan samverka för allas bästa. På SP-dagen fick Joel Leffner ta emot priset för bästa examensarbete inom SP-koncernen år 2011. Hans arbete med titeln "Towards graphene-based transparent conductive coatings" har utförts på Luleå Tekniska Universitet och YKI (Ytkemiska institutet inom SP-koncernen).

SPs nya ljudlaboratorium står nu klart i Borås. Detta är utvecklat för att vara till hjälp för alla som vill simulera olika miljöer och se hur man kan förändra akustiken med varierande åtgärder. Det kan handla om att efterlikna ljudmiljön i en skolsal eller i ett bullrande maskinrum. Det går att laborera med olika variabler, till exempel lyssna på vad som händer om man byter material i innetaket, flyttar möblerna eller använder annat tyg i gardinerna. Utbildning, simuleringar, experiment och forskning är några exempel på användningsområden.

Flera EU-projekt har startats under perioden. SIK, som driver frågor kring livsmedel och bioteknik inom koncernen, deltar i ett par nystartade EU-projekt:

- GreenFooDec ska utforska nya tekniker för att bevara kryddor och örter. Processer ska utvecklas för avdödning av bakterier och mögelsporer med hjälp av mikrovågsvärmning. I projektet deltar forskningsinstitut och kryddföretag från Spanien, Turkiet, Tyskland och Sverige.
- Infästning av bakterier på biomaterial kan ge svåra infektioner eller innebära att implantat bryts ner. SIK deltar i EU-projektet COATIM där man ska utveckla beläggningar som förhindrar uppkomsten av infektioner.

Forskare från Lunds universitet, MAX-lab och SP visar i en ny studie att pigment, färgämnen, i utdöda djur kan bevaras i över 50 miljoner år. Professor Peter Sjöwall på SP säger att mätningarna för första gången visar att pigmentet i ett fossilt fisköga och i moderna prover har väldigt lika strukturer, trots att det skiljer många miljoner år i ålder. Artikeln är publicerad i den ansedda tidskriften Nature Communications.

Under perioden utsågs SP till att vara koordinator för ett stort antal forsknings- och innovationsprojekt i samverkan med ett stort antal aktörer. Nedan visas ett urval av dessa som väl speglar den breda kompetensen inom koncernens verksamhet:

- Vinnova: Utmaningsdriven innovation
 - *Grå-gröna systemlösningar för hållbara städer*
 - *ForTex – Ecoeffektiva textilfibrer från skog*
 - *Innovation mot infektion*
- Vinnova: Strategiska innovationsagendor
 - *Grön Agenda-Innovativ branschsamverkan för lignocellulosabaserade produkter och uthållig teknikutveckling*
 - *En åldrande befolkning*
 - *Vård och omsorg i Informationssamhället*
 - *Nationell kraftsamling för Transport år 2050*
 - *LivsStrat 2022 (livsmedel)*
 - *Agenda Trä*
- Mistra: Closing the loop
 - *SP utsedd till programvärd för hela satsningen*
 - *Sustainable recycling of "Green" plastics and industrial plastic waste"*

Projektet att bygga en ny testbädd för aktiv trafiksäkerhet – AstaZero - löper på enligt plan.

www.sp.se

Swedish ICT Research AB

Swedish ICT Research är ägare till fyra forskningsinstitut, Acreo, Interactive Institute, SICS och Viktoria Institute, och deras dotterbolag IRnova (Acreo), Fibertronix (Acreo), SICS Swedish ICT Västerås (SICS) och Santa Anna (SICS). Gruppens roll är att verka för hållbar tillväxt i Sverige genom att bidra till ökad konkurrenskraft och förnyelse i näringsliv och samhälle samt förbättrad livskvalitet. Verksamheten ska bedrivas inom strategiskt valda ICT-områden. RISE Holding äger 60 % av Swedish ICT. Resterande del, 40 %, ägs av ägarföreningar inom näringslivet.

Omsättningen under januari-juni uppgick till 217 (219) mkr och resultatet efter finansnetto är -17,3 (1,2) mkr, men exklusive kostnader kopplade till Imego och utvecklingskostnader på IRnova är resultatet +2,7 mkr.

IRnova fick under våren ett externt kapitaltillskott på 13 mkr för ett internt FoU-projekt för utveckling av nya typer av IR-detektorer. Projektet har genererat ett negativt resultat på -4,9 mkr för IRnova. Pågående avveckling av Imego AB och integreringen av delar av deras verksamhet in i Acreo samt det negativa resultatet för Imego AB (-2,5 mkr) har medfört strukturkostnader på totalt -12,7 mkr. Under andra halvåret prognostiseras för ytterligare 2 mkr i strukturkostnader i samband med avveckling av lokaler på Imego AB.

Det är mycket positivt att konstatera att omsättning (+10 %) och resultat ökar kraftigt på SICS och att omsättningen på Viktoria ökat med över 50 %, med bibehållet positivt resultat. Interactive Institute är oförändrat mot 2011. Acreo har ökat omsättningen på grund av att verksamhet tagits över från Imego, men man har ett negativt resultat beroende på ökade processkostnader för utveckling av kraftelektronik. Efter att Acreo från och med 1 april 2012 övertagit delar av Imegos verksamhet har nu all utveckling av sensorer och aktuatorer inom Swedish ICT samlats på Acreo. I samband med övertagandet reducerades antalet anställda i Imego med nära 50 %.

Swedish ICT började 2010 planera för affärsområden som är gemensamma för hela koncernen. De områden som då valdes baseras på kompetensen inom informations- och kommunikationsteknik (ICT) och hur denna kan användas inom Energi, Hälsa och vård, Säkerhet, Mobilitet och Framtidens Internet. Satsningen varit framgångsrik i och med att Swedish ICT från våren 2012 koordinerar 8 B-projekt och deltar i 11 projekt finansierade av näringslivet och Vinnova inom satsningen på Utmaningsdriven Innovation (Energi, eHälsa, Informationssamhället 2.0 och Produktion). Detta har lett till nya kontakter mellan ICT-användare och Swedish ICT, i syfte att gemensamt utveckla nya arbetsmetoder, tjänster och produkter inom alla dessa områden.

Projektet ELVIIS (Electric Vehicle Intelligent Infra Structure) som initierats och drivits av Viktoria Institute presenterades efter 3 års arbete tillsammans med Ericsson, Volvo Cars och Göteborg Energi. Pressreleaser och lansering i Göteborg samt lansering på Mobile World Congress i Barcelona i februari gav ett enormt medialt intresse. Hans Vestberg, CEO Ericsson valde att visa ELVIIS i sitt "keynote speech" vid MWC.

SICS har etablerat ett gemensamt utvecklingslaboratorium tillsammans med Ericsson med fokus på Realtidsmulticoresystem som implementerar 4G-LTE-lösningar för det framtida trådlöst uppkopplade samhället. Labbet startade 2012 och har tio forskare, fem från SICS och fem från Ericsson.

SICS startade institutsverksamhet i Västerås i maj. Verksamheten kommer att drivas i nära samarbete med Mälardalens högskola och SICS i Kista, Syftet är att stärka Mälardalens innovationssystem genom att erbjuda uppdragsforskning till näringslivet i regionen. Fokus kommer att vara verkstads- och processindustrins framtida utveckling baserat på ICT.

IRnova har under våren stärkt sitt FoU-arbete dels genom projektet för utveckling av IR-detektorer baserade på nya typer av nanomaterial, dels genom att man skrivit avtal med internationella bolag omfattande 12 mkr där syftet är utveckling av detektorer för identifiering av läckage av klimatgasen SF6 (Freon) i kraftsystem.

Swedish ICT genomför sedan hösten 2011 ett strategi- och varumärkesprojekt med målet att bli än mer relevant och känt för näringsliv och offentlig sektor. Bolagens specifika expertiserbjudande kommer tydligare att kompletteras med erbjudanden som bygger på Swedish ICTs hela bredd inom ICT, från hårdvara till mjukvara och interaktion, och som tar sin utgångspunkt i de gemensamma samhällsutmaningarna. Ett viktigt fokus under första halvåret har varit vidareutvecklingen av de existerande affärsområdena, där ICT har en viktig roll för utveckling av produkter och tjänster baserat på gemensam kompetens. En ny grafisk profil kommer att lanseras under hösten 2012 för att skapa en tydligare koppling mellan bolagen i syfte att visa på Swedish ICTs bredd inom ICT och för att ge ökad synlighet.

www.swedish-ict.se

Swerea AB

Swerea består av fem forskningsinstitut som skapar, förädlar och förmedlar forskningsresultat inom material-, process-, produkt- och produktionsteknik. Målet är att skapa affärsvärdig nytta för medlemmar och andra kunder. Bolaget ska också arbeta för att stärka konkurrens- och innovationsförmågan hos näringslivet i Sverige. RISE Holdings ägarandel är 42,8 %.

Swerea fortsätter att växa. Omsättningen i Swerea-gruppen inklusive Swerea MEFOS uppgick under perioden januari - juni till 335,1 (298,4) mkr vilket är en ökning jämfört med motsvarande period föregående år med drygt 12 %. Under andra kvartalet har engångseffekterna av Swerea KIMABs och Swerea ABs omlokalisering från KTH-Campus i Stockholm till nya anpassade lokaler i Kista fått genomslag i resultatet genom framförallt lägre debiterad volym och debiteringsgrad. Utvecklingen följer dock plan och koncernen förväntas förbättra resultatet under andra halvåret. Rörelseresultatet är ackumulerat 0,8 (13,7) mkr och resultatet före skatt uppgår till 6,4 (16,9) mkr.

Genomsnittligt antal anställda vid periodens slut var 511 personer, en nettoökning från juni 2011 med 34 personer.

Några viktiga händelser under andra kvartalet 2012:

- Swerea-koncernen har engagerat sig tungt i att etablera lättviktsarenan "Lighter", där syftet är att FoU-aktörer och företag inom lättviktsteknologi ska stärka pågående forskning och utveckling.
- Swerea IVF har expanderat sina FoU-tjänster rörande kemisk analys av textila och polymera produkter till den norska marknaden med certifieringstjänster inom ramen för den globala Oekotex-märkningen.
- Swerea KIMAB har arbetat med att trimma in verksamheten i de nya lokalerna i Kista. Totalt har ca 30 mkr investerats i förnyelse och anpassning av laboratorier.
- Swerea KIMABs franska dotterbolag Institut de la Corrosion har utvecklats mycket väl under året. Verksamheten har breddats och antal anställda har ökat till närmare 40 personer.
- Swerea MEFOS har genomfört en lyckad kampanj i LKABs experimentmasugn för ett japanskt Nationellt program, (C50) vars mål är att minska CO²-utsläppen vid framställning av råjärn.
- De första storskaliga försöken för skrotrening inom EU-projektet PROTEKT har genomförts i en ny pilotanläggning vid Swerea MEFOS. Målsättningen är att kunna rengöra metallytorna från zink.
- Swerea MEFOS utveckling av nya smörjmedel för kallvalsning och ersättning av oljebaserade smörjmedel med vattenbaserade emulsioner har lett till kraftiga miljöförbättringar.
- Swerea SICOMP har etablerat sig i Linköping för samverkan inom ett produktionstekniskt centrum för fiberkomposit, Compraser, bestående av olika företag, KTH, Swerea SICOMP samt Linköpings universitet. En person har hittills anställts.
- Swerea SWECAST har fortsatt att utveckla samarbetet med KTH och Chalmers inom Casting Innovation Center (CIC). Arbetet riktar sig främst mot Volvo och Scania och dess dieselmotorutveckling.

www.swerea.se

Innventia AB

Innventias forsknings- och innovationsverksamhet inom pappersområdet sträcker sig längs hela värdekedjan från massafiber och pappersutveckling till färdig förpackning. En viktig del av verksamheten är arbetet med nya material och biobränslen. RISE Holdings ägarandel är 29 %.

Innventia-koncernen redovisar intäkter på 154,6 mkr för första halvåret, vilket är ca 18 mkr lägre än föregående år. Rörelseresultatet är -6,4 (4,5) mkr, ca 11 mkr lägre än föregående år, och resultatet efter finansiella poster är -5,6 (5,4) mkr, vilket är 11 mkr lägre än första halvåret 2011. Dotterbolaget PFI AS presterar väl och har en stark ordersituation medan Innventia UK Ltd och LignoBoost Demo AB utvecklas enligt plan.

Moderbolagets omstruktureringsprogram, som beslutades i december föregående år, har genomförts under första kvartalet. Effekten av detta har verkan delvis från och med maj, med ökande verkan resten av året i takt med att åtgärderna implementeras.

Antalet genomsnittligt anställda i koncernen under perioden var 235. Periodens investeringar uppgår till 2,4 mkr.

Vinnova har beviljat Innventia finansiering av projektet "Smedpack" (Projektform B) inom utlysningen för Utmatningsdriven Innovation, Framtidens hälsa och sjukvård. Projektet handlar om säkra, hållbara läkemedelsförpackningar och täcker in aktörer längs hela värdekedjan från materialtillverkare och logistik till apotek och slutkonsumenter. Totalt har projektet en volym på 20,2 mkr, varav 10 mkr finansieras av Vinnova. Smedpack blir ett stort samarbetsprojekt, med materialutveckling, inkl. säkerhetselement och säkerhetstryck, konsumentinsikt, hållbarhetsarbete och pilotförsök för förpackningsmaterial.

Under april har en av Innventias anställda, Ida Norberg, genomfört en uppmärksammas disputation inom kolfiberområdet. Doktorsavhandlingens titel är "Carbon fibres from kraft lignin" och visar att lignin, ett ämne som finns i ved men som tas bort vid sulfatmassatillverkning, har stor potential att användas som råvara för att tillverka kolfiber. Kolfiber är lätt och starkt med många användningsområden. Det som idag huvudsakligen begränsar efterfrågan är den höga produktionskostnaden, där den petroleumbaserade råvaran och fiberspinningen står för ca 50 procent av kostnaden. Tack vare den av Innventia och Chalmers utvecklade LignoBoost-tekniken kan massabruken utvinna ett mycket rent lignin som skulle kunna användas till kolfiber, vilket i sin tur skulle öka tillgången på råvara för kolfiber. Enligt studier som redovisas i avhandlingen skulle dessutom produktionskostnaden kunna sänkas genom att använda lignin.

Johanna Persson har under maj avlagt en teknologie licentiatexamen inom grön modifiering av den naturliga polymeren xylan som visar att man uppnår ett flertal förbättrade materialegenskaper. Titeln är "Birch xylan modification by lactide grafting".

I maj fick Innventia ytterligare en docent, Peter Rättö, som efter sitt lärarprov, en föreläsning om Kalandrerings inverkan på ytegenskaper och tryckbarhet, fick sin docentur vid KTH i materialkemi hos bestrykningsskikt (fiberteknologi).

För första gången genomfördes de båda vetenskapliga konferenserna International Paper Physics Conference och International Paper and Coating Chemistry Symposium som ett gemensamt arrangemang i Stockholm, på samma plats och med koordinerade program. Med över 400 deltagare från sammanlagt 24 länder blev Paper Conferences 2012 en succé som översteg alla förväntningar hos arrangörerna Innventia och KTH. När sista föredragshållaren klev av scenen på torsdagseftermiddagen hade totalt 138 föredrag samt en stor mängd posterpresentationer hållits under parallella sessioner under fyra dagar i Stockholm.

Innventia har under snart 4 år koordinerat EU-projektet SustainComp och i juni arrangerades den sista öppna konferensen i Stockholm. Projektet har haft 17 partners från 7 länder och en budget på ca 10 MEuro.

www.innventia.com

Omvärldsanalys

RISE-gruppen följer marknadens signaler kontinuerligt för att se om det generella konjunkturläget får påverkan på verksamheten. Som tidigare under året ser vi endast viss påverkan inom några områden i dagsläget och vår orderingång och beläggning fortsätter att vara god. Vår beredskap för förändringar i omvärlden har förbättrats med än större marknadsflexibilitet inför kommande konjunkturförändringar.

Svensk ekonomi har fortsatt sin relativt goda utveckling under första halvåret 2012 trots en betydande osäkerhet om årets fortsatta utveckling samt den finansiella oro som fortfarande råder i Europa. Vi ser fortfarande tecken på en viss oro och avmattning bland företagen inom vissa branscher, som kan påverka RISE-gruppens orderingång på sikt.

RISE-gruppen utgör alltmer en viktig resurs för näringslivet i Sverige vad avser innovationsnära spets- och breddkompetenser. Företagens behov av att komplettera sina FoU-enheter med industriforskningsinstitutens unika tjänster och innovationskompetens är ökande inom institutens verksamhetsområden. Vi bedömer att näringslivets efterfrågan på institutens kompetenser och tjänster därmed kommer att öka framöver och att RISE-gruppens omsättning som en konsekvens av det också bör öka.

Arbetet med regeringens nationella innovationsstrategi (*snis*) har intensifierats under första halvåret och präglar tillsammans med propositionsdiskussionerna den forskningspolitiska debatten i landet. Under första halvåret har RISE-gruppens arbete med att förankra och synliggöra inspelet till den kommande forsknings- och innovationspropositionen intensifierats, speciellt vad avser de resultat, effekter och goda exempel som inspelet bygger på, samt målbilden om 4 miljarder kronor i omsättning år 2016.

Framtidsutsikter

Vi bedömer en något dämpad men fortsatt positiv marknadsutveckling för samtliga institut under 2012, där dock instituten har en höjd beredskap för negativa förändringar i omvärlden. Det rådande marknadsläget, i kombination med institutens unika kompetenser och tjänster, gör att orderingång och fakturering väntas fortsätta att utvecklas positivt. Det sker dock i en något långsammare takt än budget och något varierande mellan olika marknadsområden.

Det är fortfarande för tidigt att kunna bedöma konjunktorens konsekvenser för institutssektorn, men vi bedömer att den rådande osäkerheten minskar något mot slutet av året. RISE-gruppens kompetensförsörjning kommer fortsatt att vara en stor utmaning på både kort och lite längre sikt.

Väsentliga risker och osäkerhetsfaktorer

RISE-koncernens verksamhet är exponerad för ett flertal risker. Affärsmässiga, finansiella och övriga risker i koncernen har beskrivits i RISE Holdings senaste årsredovisning. Bedömningen kvarstår som anges i avsnitten under *Väsentliga risker och osäkerhetsfaktorer*.

RESULTAT OCH FINANSIELL STÄLLNING KONCERNEN

Omsättning och resultat

Under perioden april-juni ökade nettoomsättningen till 419 (401) mkr. Resultat efter skatt uppgick till -13,9 (13,6) mkr, varav andelar från intresseföretag -0,4 (3,9) mkr.

Under perioden januari-juni ökade koncernens nettoomsättningen ökade till 830 (776) mkr. Resultat efter skatt uppgick till -11,4 (24,2) mkr, varav andelar från intresseföretag 0,4 (6,1) mkr.

Likviditet och kassaflöde

Koncernens likviditet är god. Kassa och bank samt kortfristiga placeringar uppgick på balansdagen till 560 (698) mkr. Det egna kapitalet uppgick till 784 (768) mkr och koncernens kassaflöde uppgick till 118 (249) mkr. Balanserade SK-medel i moderbolaget påverkar tillfälligt balansomslutning och kassaflöde.

Investeringar RISE-koncernen

Investeringar har under perioden januari-juni uppgått till 43,7 (35,5) mkr. Därav utgör materiella anläggningstillgångar 43,7 (35,5) mkr, finansiella anläggningstillgångar 0 (0) mkr samt immateriella anläggningstillgångar 0 (0) mkr.

Medarbetare RISE-koncernen

Antal årsanställda är 1 415 (1 321) varav 32 % (32 %) kvinnor.

Flerårsöversikt ¹⁾	2012-06	2011	2010	2009 ²⁾	2008	2007
Nettoomsättning, mkr	830	1 554	1 456	628	343	336
Resultat efter fin. poster, mkr	-9	54	76	16	20	15
Årets resultat, mkr	-11	38	58	10	17	12
Eget kapital, mkr	784	782	743	642	185	168
Balansomslutning, mkr	1 565	1 370	1 287	1 165	367	370
Antal årsanställda	1 415	1 379	1 285	1 235	306	317
Soliditet, %	50	57	58	55	50	45
Avkastning på eget kapital, %	-0,9	4,9	7,8	1,6	9,6	7,7
Kassalikviditet, %	146	171	229	161	106	105
Rörelsemarginal, %	1,6	2,7	5,3	2,1	4,4	3,3

¹⁾ I flerårsöversikten ingår moderbolaget RISE Holding, SP Sveriges Tekniska Forskningsinstitut AB, Swedish ICT Research AB, Swerea AB samt Innventia AB. De omstruktureringar som skett i koncernen sedan bildandet 2004 försvårar jämförbarhet i sifferunderlaget. Se nedanstående anmärkningar.

²⁾ SP Sveriges Tekniska Forskningsinstitut AB ingår som dotterbolag från 2 nov 2009.

Definitioner

Soliditet = justerat eget kapital i procent av balansomslutningen

Avkastning på eget kapital = nettoresultat i procent av justerat eget kapital

Kassalikviditet = omsättningstillgångar exklusive lager och pågående arbeten i procent av kortfristiga skulder

Rörelsemarginal = rörelseresultat efter avskrivningar i procent av omsättningen

RESULTAT OCH FINANSIELL STÄLLNING MODERBOLAGET

Omsättning och resultat

Moderbolagets omsättning uppgick under perioden april-juni till 4,3 (5) mkr och resultatet efter skatt till -0,4 (-0,1) mkr.

Under perioden januari-juni uppgick moderbolagets omsättning till 8,5 (9) mkr och resultatet efter skatt uppgick till -1,1 (-0,2) mkr.

Likviditet och kassaflöde

Kassa och bank samt kortfristiga placeringar uppgick på balansdagen till 248 (254) mkr. Det egna kapitalet uppgick till 460 (461) mkr.

Investeringar

Inga investeringar har gjorts under perioden.

Medarbetare

Antal årsanställda är 6 (6) varav 50 % (50 %) kvinnor.

FINANSIELLA RAPPORTER

KONCERNENS RAPPORT ÖVER TOTALRESULTAT

Belopp i tkr	Apr-juni 2012	Apr-jun 2011	Jan-jun 2012	Jan-jun 2011	Jul 2011- jun 2012	Helår 2011
Nettoomsättning	418 505	400 579	829 605	776 402	1 606 974	1 553 771
Övriga rörelseintäkter	6 430	3 978	8 927	6 742	11 245	9 060
Rörelsens kostnader	-441 223	-395 090	-851 982	-763 987	-1 617 225	-1 529 230
Resultat från andelar i intresseföretag	-362	3 860	356	6 081	2 140	7 865
Rörelseresultat	-16 650	13 327	-13 094	25 238	3 134	41 466
Finansiella poster - netto	2 332	4 775	4 081	5 536	10 823	12 278
Inkomstskatt	458	-4 455	-2 378	-6 560	-11 334	-15 516
Periodens resultat *	-13 860	13 648	-11 391	24 214	2 623	38 228
* Periodens resultat överensstämmer med totalresultatet varför ingen separat rapport över totalresultatet presenteras.						
Summa totalresultat hänförligt till:						
Moderföretagets aktieägare	-11 400	13 795	-6 738	23 292	14 993	40 455
Innehav utan bestämmande inflytande	-2 460	-147	-4 653	923	-12 370	-2 227

Resultat per aktie, räknat på resultat till moderföretagets aktieägare under året (uttryckt i kr per aktie)

Resultat per aktie, före och efter utspädning (kronor)	-692	838	-409	1 414	910	2 456
Genomsnittligt antal aktier före och efter utspädning	16 470	16 470	16 470	16 470	16 470	16 470

KONCERNENS BALANSRÄKNING

Belopp i tkr	2012-06-30	2011-06-30	2011-12-31
TILLGÅNGAR			
Anläggningstillgångar			
Immateriella tillgångar	6 862	2 194	4 601
Materiella tillgångar	291 965	255 174	276 266
Finansiella tillgångar	166 143	162 705	165 827
Summa anläggningstillgångar	464 970	420 072	446 694
Omsättningstillgångar	1 100 137	1 149 638	923 746
SUMMA TILLGÅNGAR	1 565 107	1 569 710	1 370 440
EGET KAPITAL			
Eget kapital som kan hänföras till moderbolagets aktieägare	745 946	722 205	739 532
Innehav utan bestämmande inflytande	37 591	45 394	42 244
Summa eget kapital	783 537	767 599	781 776
SKULDER			
Långfristiga skulder	36 638	39 227	34 333
Kortfristiga skulder	744 932	762 884	554 331
SUMMA SKULDER OCH EGET KAPITAL	1 565 107	1 569 710	1 370 440

KONCERNENS RAPPORT ÖVER FÖRÄNDRINGAR I EGET KAPITAL

Hänförligt till moderföretagets aktieägare

Belopp i tkr	Hänförligt till moderföretagets aktieägare			Innehav utan bestämmande inflytande	Summa eget kapital
	Aktiekapital	Balanserad vinst	Summa		
IB per 1 januari 2011	1 647	697 265	698 913	44 471	743 384
Periodens totalresultat		40 455	40 455	-2 227	38 228
Övrig justering		164	164		164
UB per 31 december 2011	1 647	737 884	739 532	42 244	781 776
Periodens totalresultat		-6 738	-6 738	-4 653	-11 391
Emission		13 140	13 140		13 140
Optioner		12	12		12
UB per 30 juni 2012	1 647	744 298	745 946	37 591	783 537

KONCERNENS KASSAFLÖDESANALYS

Belopp i tkr	Apr-jun	Apr-jun	Jan-jun	Jan-jun	Helår
	2012	2011	2012	2011	2011
Kassaflöde från den löpande verksamheten före förändring av rörelsekapital	-10 226	22 721	-3 599	35 729	83 445
Förändring av rörelsekapital	52 187	75 554	154 360	253 396	-1 127
Kassaflöde från den löpande verksamheten	41 961	98 275	150 761	289 125	82 318
Kassaflöde från investeringsverksamheten	-20 019	-22 771	-45 493	-40 398	-89 566
Kassaflöde från finansieringsverksamheten	13 140	-	13 152	-	-
Årets kassaflöde	35 082	75 504	118 420	248 727	-7 248
Likvida medel vid periodens början	525 371	622 505	442 033	449 282	449 281
Likvida medel vid periodens slut	560 453	698 009	560 453	698 009	442 033

MODERFÖRETAGETS RESULTATRÄKNING

Belopp i tkr	Apr-jun 2012	Apr-jun 2011	Jan-jun 2012	Jan-jun 2011	Jul 2011- jun 2012	Helår 2011
Intäkter	4 268	5 000	8 518	9 000	15 699	16 181
Rörelsens kostnader	-5 456	-5 050	-10 635	-9 357	-19 560	-18 282
Rörelseresultat	-1 188	-50	-2 117	-357	-3 861	-2 101
Finansiella poster	824	-7	1 016	113	3 100	2 197
Resultat efter finansiella poster	-364	-57	-1 101	-244	-761	96
Skatt på årets resultat	-	-	-	-	-	-
Periodens resultat	-364	-57	-1 101	-244	-761	96

Periodens resultat överensstämmer med totalresultatet varför ingen separat rapport över totalresultatet presenteras.

MODERFÖRETAGETS BALANSRÄKNING

Belopp i tkr	2012-06-30	2011-06-30	2011-12-31
TILLGÅNGAR			
Anläggningstillgångar			
Materiella anläggningstillgångar	89	147	116
Finansiella anläggningstillgångar	457 443	457 539	457 482
Summa anläggningstillgångar	457 532	457 685	457 598
Omsättningstillgångar			
Kortfristiga fordringar	596	327	1 046
Kassa och bank	248 116	253 642	8 524
Summa omsättningstillgångar	248 712	253 968	9 570
SUMMA TILLGÅNGAR	706 244	711 653	467 168
EGET KAPITAL OCH SKULDER			
Eget kapital			
Bundet eget kapital	1 752	1 752	1 752
Fritt eget kapital	458 090	458 851	459 191
Summa eget kapital	459 842	460 603	460 943
Avsättningar för pensioner och liknande förpliktelser	-	119	49
Kortfristiga skulder	246 402	250 931	6 176
SUMMA EGET KAPITAL OCH SKULDER	706 244	711 653	467 168
Ställda säkerheter	-	-	-
Ansvarsförbindelser	-	-	-

FÖRÄNDRINGAR I MODERFÖRETAGETS RAPPORT ÖVER EGET KAPITAL

Belopp i tkr	Aktiekapital	Bundna reserver	Fritt eget kapital	Helår
IB per 1 januari 2011	1 647	105	459 095	460 847
Periodens resultat			96	96
UB per 31 december 2011	1 647	105	459 191	460 943
Periodens resultat			-1 101	-1 101
UB per 30 juni 2012	1 647	105	458 090	459 842

MODERFÖRETAGETS KASSAFLÖDESANALYS

Belopp i tkr	Apr-jun 2012	Apr-jun 2011	Jan-jun 2012	Jan-jun 2011	Helår 2011
Kassaflöde från den löpande verksamheten före förändring av rörelsekapital	-365	-132	-1 123	-306	-89
Förändring av rörelsekapital	124 778	121 058	240 715	243 286	-2 049
Kassaflöde från den löpande verksamheten	124 413	120 926	239 592	242 980	-2 138
Kassaflöde från investeringsverksamheten	-	75	-	-49	-49
Kassaflöde från finansieringsverksamheten	-	-	-	-	-
Årets kassaflöde	124 413	121 001	239 592	242 931	-2 187
Likvida medel vid periodens början	123 703	132 641	8 524	10 711	10 711
Likvida medel vid periodens slut	248 116	253 642	248 116	253 642	8 524

NOTER

Redovisningsprinciper

Denna rapport är upprättad i enlighet med IAS 34 Delårsrapportering. För en närmare beskrivning av koncernens tillämpade redovisningsprinciper hänvisas till senast lämnade årsredovisning. Inga förändringar av redovisningsprinciperna har skett under perioden.

Not 1 Segmentrapportering

Rörelsesegment rapporteras på ett sätt som överensstämmer med den interna rapportering som lämnas till den högste verkställande beslutsfattaren. Den högste verkställande beslutsfattaren är den funktion som ansvarar för tilldelning av resurser och bedömning av rörelsesegmentens resultat. I koncernen har denna funktion identifierats som styrelsen i RISE Research Institutes of Sweden Holding AB. Dessa redovisas i sin helhet i tabellen nedan. De två segmenten är koncernerna SP Sveriges Tekniska Forskningsinstitut AB respektive Swedish ICT Research AB.

April-juni	2012				2011			
	RISE Holding	SP	Sw ICT	RISE koncernen	RISE Holding	SP	Sw ICT	RISE koncernen
<i>Belopp i tkr</i>								
Omsättning	4 268	307 011	107 226	418 505	5 000	288 663	110 982	400 579
Rörelseresultat	-1 188	-2 998	-12 100	-16 650	-50	13 504	-3 990	13 327
Resultat efter skatt	-364	-1 283	-16 793	-13 860	-57	11 581	-1 045	13 648
Likvida medel	248 116	244 715	67 622	560 453	253 642	368 201	76 176	698 009
Eget kapital	459 842	551 807	72 376	783 537	460 603	523 307	86 466	767 599
Balansomslutning	706 244	907 547	251 804	1 565 107	711 653	916 983	244 025	1 569 710
Soliditet %	65	61	29	50	65	57	35	49
Avkastning på eget kapital %	neg	neg	neg	neg	neg	2,2	neg	1,8
Rörelsemarginal %	neg	neg	neg	neg	neg	4,7	neg	3,3

Januari-juni	2012				2011			
	RISE Holding	SP	Sw ICT	RISE koncernen	RISE Holding	SP	Sw ICT	RISE koncernen
<i>Belopp i tkr</i>								
Omsättning	8 518	603 773	217 314	829 605	9 000	555 050	219 094	776 402
Rörelseresultat	-2 117	6 657	-17 989	-13 094	-357	21 153	-1 639	25 238
Resultat efter skatt	-1 101	6 664	-17 309	-11 391	-244	17 480	8 998	24 214
Likvida medel	248 116	244 715	67 622	560 453	253 642	368 201	76 176	698 009
Eget kapital	459 842	551 807	72 376	783 537	460 603	523 307	86 466	767 599
Balansomslutning	706 244	907 547	251 804	1 565 107	711 653	916 983	244 025	1 569 710
Soliditet %	65	61	29	50	65	57	35	49
Avkastning på eget kapital %	neg	1,2	neg	neg	neg	3,3	10,4	3,2
Rörelsemarginal %	neg	1,1	neg	neg	neg	3,8	neg	3,3

Not 2 Transaktioner med närstående

Närståendetransaktioner, köp och försäljning inom koncernen mellan moderbolaget och dotterbolag/intresseföretag förekommer inte. Transaktioner med strategiska kompetensmedel påverkar inte RISE Holdings resultaträkning och behandlas därför inte som närståendetransaktion. Se text om Medel för investering i kompetens- och strukturutveckling ovan.

Utdelningspolicy

Enligt bolagsordningen är syftet med verksamheten varken att bereda vinst åt aktieägaren eller att ge utdelning till aktieägaren.

Kommande ekonomisk information

Delårsrapport januari-september 2012
Bokslutskommuniké januari-december 2012

25 oktober 2012
15 februari 2013

Granskning

Denna delårsrapport har inte varit föremål för granskning av bolagets revisorer.

Undertecknande

Styrelsen har vid sitt sammanträde den 15 augusti uppdragit till RISE Holdings verkställande direktör Peter Holmstedt att underteckna denna rapport.

Styrelsen och verkställande direktören försäkrar att denna delårsrapport ger en rättvisande översikt över utvecklingen av koncernens och moderbolagets verksamhet, ställning och resultat samt beskriver väsentliga risker och osäkerhetsfaktorer som moderbolaget och de företag som ingår i koncernen står inför.

Stockholm den 15 augusti 2012

Peter Holmstedt
Verkställande direktör

För ytterligare information:

Peter Holmstedt, verkställande direktör
Tel: +46 (0)8-56 64 82 50
E-post: peter.holmstedt@ri.se

Cecilia Driving, CFO
Tel: +46 (0)8-56 64 82 51
E-post: cecilia.driving@ri.se

RISE Research Institutes of Sweden Holding AB
Box 3072, 103 61 Stockholm
Org. nr 556179-8520. Styrelsens säte är Stockholm

www.ri.se
info@ri.se
Tel: +46 (0)8-56 64 82 50

RISE Holding är statens ägarbolag för delägande i svenska industriforskningsinstitut. Vi samarbetar med institutens övriga ägare från industrisidan kring struktur- och ägarfrågor, i syfte att förnya och förstärka institutens roll i det svenska innovationssystemet.

I dag ingår fyra institutskoncerner i RISE. Vår vision är svenska forskningsinstitut som tillsammans konkurrerar framgångsrikt på en global kunskapsmarknad och är i världsklass i hållbar utveckling och förnyelse av det svenska näringslivet.

Forskningsinstitutet i RISE-gruppen har uppdraget att stärka det svenska näringslivets konkurrenskraft och bidra till innovationer och hållbar tillväxt i Sverige. Institutet är vinstdrivande men inte vinstutdelande forsknings- och innovationsverksamheter, med intäkter som i huvudsak tas i konkurrens. Staten investerar genom RISE Holding i kompetens- och strukturutveckling i RISE-gruppen genom strategiska kompetensmedel, så kallade SK-medel och medel för strukturutveckling. Läs mer om finansieringssystemet på www.ri.se