

Delårsrapport

JANUARI– SEPTEMBER 2022



Sammanfattning

Finansiell utveckling juli - september 2022

- Nettoomsättningen uppgick till 821 Mkr (721) vilket var en ökning med 13,9% jämfört med föregående år.
- Rörelseresultatet landade på -36 Mkr (-38) vilket gav en rörelsemarginal på -4,4% (-5,3%).
- Periodens resultat uppgick till -25 Mkr (-34).

Finansiell utveckling januari - september 2022

- Nettoomsättningen uppgick till 2 804 Mkr (2 542) vilket var en ökning med 10,3% jämfört med föregående år.
- Rörelseresultatet landade på -27 Mkr (-36) vilket gav en rörelsemarginal på -1,0% (-1,4%).
- Periodens resultat uppgick till 4 Mkr (-37).

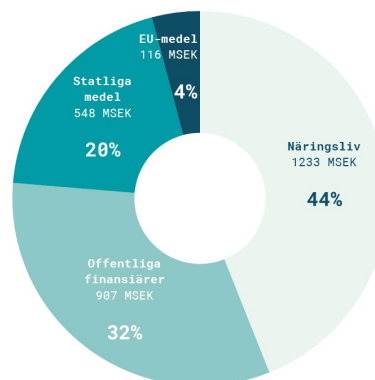
”RISE har en viktig roll att spela för ett hållbart totalförsvar”

Pia Sandvik, vd RISE

Väsentliga händelser juli-september 2022

- Invigning av den utbyggda test- och demomiljön i Piteå. Expansionen stärker RISE förmåga att bidra till grön innovation.
- RISE blir helägare av AstaZero, världens första fullskaliga oberoende testmiljö för framtida trafiksäkerhet.
- RISE undertecknar åtagande enligt Science Based Targets Initiative (SBTi) gällande mål att minska koldioxidutsläpp.
- Stockholms universitet och RISE tecknar nytt avtal för samverkan som möter långsiktiga utmaningar.

Fördelning av nettoomsättning



Nyckeltal	Jul-sep 2022	Jul-sep 2021	Jan-sep 2022	Jan-sep ²⁾ 2021	Helår 2021
Koncernen (belopp i Mkr)					
Nettoomsättning	821	721	2 804	2 542	3 618
Förändring nettoomsättning jämfört med föreg. år	13,9%	-1,8%	10,3%	-1,8%	6,5%
Rörelseresultat	-36	-38	-27	-36	22
Justerat rörelseresultat ¹⁾	-34	-38	6	-50	-5
Periodens resultat	-25	-34	4	-37	-7
Likvida medel	763	900	763	900	802
Eget kapital	785	808	785	808	840
Summa tillgångar	4 355	4 278	4 355	4 278	4 201
Soliditet % ¹⁾	18,0%	18,9%	18,0%	18,9%	20,0%
Rörelsemarginal % ¹⁾	-4,4%	-5,3%	-1,0%	-1,4%	0,6%
Justerad rörelsemarginal % ¹⁾	-4,1%	-5,3%	0,2%	-2,0%	0,5%
Nettoskuldssättningsgrad % ¹⁾	5,1%	3,7%	5,1%	3,7%	17,4%
Årsanställda	3 043	2 728	3 043	2 728	2 897
Kvinnor/män %	41/59	39/61	41/59	39/61	39/61

1) Alternativa nyckeltal, för definition och avstämning se not 4

2) Omräknat enligt IFRS direktiv om "cloud computing arrangement costs", se not 5.

Omslagsbild: Invigning av RISE utbyggda test- och demomiljö i Piteå den 15 september. Här bedrivs forskning om bland annat solei i nordliga förhållanden, återvinning av komplexa avfallsströmmar och förnybara bränslen. Foto: Maria Fäldt

VD har ordet

RISE har en viktig roll för att företag ska kunna ta sin innovation till marknaden, digitalisera sin produktion eller trygga verksamheten från cyberhot. Under tredje kvartalet intensifierade vi arbetet för ett starkare totalförsvaret och satsningar på infrastruktur för näringslivets hållbara tillväxt.

Under tredje kvartalet redovisade vi en nettoomsättning på 821 Mkr vilket är en ökning med 13,9 procent jämfört med samma period föregående år. Rörelseresultatet uppgick till -36 Mkr, där motsvarande siffra från tredje kvartalet 2021 var -38 Mkr vilket motsvarar en rörelsemarginal på -4,4 procent (-5,3). Kvartalets resultat uppgick till -25 Mkr (-34) vilket främst är hänförligt till ett starkt finansnetto.

Tillsammans för ett starkare totalförsvaret

Förmåga och behov av att försvara sig mot cyberattacker, påverkansoperationer och angrepp mot viktiga försörjningssystem är något som tyvärr har seglat upp på dagordningen hos såväl organisationer som nationer. RISE kompetens och förmåga är en viktig del i ett hållbart totalförsvaret under ständig utveckling och vi har under tredje kvartalet utvecklat vårt erbjudande för att vara det stöd samhället behöver. Ett högaktuellt område är cybersäkerhet där vi under året genomfört utbildningar för styrelser och ledningsgrupper samt för utvecklare.

Hantering av hybridhot mot energisystem

Den 19–23 september deltog RISE tillsammans med bland andra Totalförsvarets forskningsinstitut och flertalet energibolag i världens första övning i att hantera hybridhot mot förnybara energisystem, som hackerattacker i kombination med naturkatastrofer. Övningen genomfördes inom ramen för NATO STO, ett underorgan inom NATO som verkar för att tillgodose vetenskapliga och tekniska behov. Målen var dels att få en djupare förståelse för hybridhot och dess inverkan på NATO:s militära och civila beredskap, dels att få en uppfattning om den infrastrukturella motståndskraften i medlems- och partnerländerna.

Snabbare väg från idé till marknad

I RISE uppdrag poängteras vikten av att stödja små och medelstora företag. I denna delårsrapport kan vi läsa om det nya företaget PaperShell som utvecklat ett nytt biobaserat material i samarbete med RISE. Detta exempel visar hur vi med vår erfarenhet kan hjälpa företag från en idé om en ny hållbar produkt, process eller material till att verifiera produktens egenskaper eller den tilltänkta processens cykeltider. Detta minimerar risken vid såväl investering som produktlansering. För PaperShell spelade RISE nya pilotanläggning i Piteå för pressning av kompositerna en nyckelroll för utvecklingen. I mitten av september stod

ännu en av våra test- och demomiljöer i Piteå i centrum när vi invigde vår utbyggda infrastruktur för att skala upp processer för framtida produkter i en cirkulär bioekonomi.

RISE blir ensam ägare till AstaZero

Våra 130 testbäddar inom allt från brandsäkerhet till digitaliserat jordbruk utgör en viktig infrastruktur för svenskt näringslivs innovationskraft. Därför ligger det också helt i linje med vår strategi att RISE nu är ensam ägare till den för transportsektorn och fordonsindustrin så viktiga anläggningen AstaZero. I utvecklingen mot alltmer automatiserad körning, autonoma och uppkopplade fordon är anläggningen en viktig pusselbit för framtida trafiksäkerhet. Ägandet av AstaZero delades tidigare med Chalmers. Som ensam ägare till anläggningen kan vi nu bättre samverka med andra testbäddar inom RISE och därmed bredda vårt erbjudande till näringslivet.

Trendspaningar för insikt och utveckling

I en tid av osäkerhet, kan vi på RISE bistå beslutsfattare i näringsliv och samhälle med analys av vad som väntar runt hörnet inom olika sektorer. Därför bjuder vi in till trendspaningar på angelägna teman som klimatneutrala städer, materialförsörjning för framtidens fordon samt det nya energilandskapet. [Presentationerna liksom trendrapporterna finns tillgängliga på ri.se](#). Med dessa hoppas vi bidra till insikter och inspiration till möjligheter att navigera i ett nytt landskap och till samverkan för hållbar omställning. I denna delårsrapport presenteras några exempel på nya möjligheter, såsom hållbar energilagring, fossilfri sjöfart och klimatneutral betong.

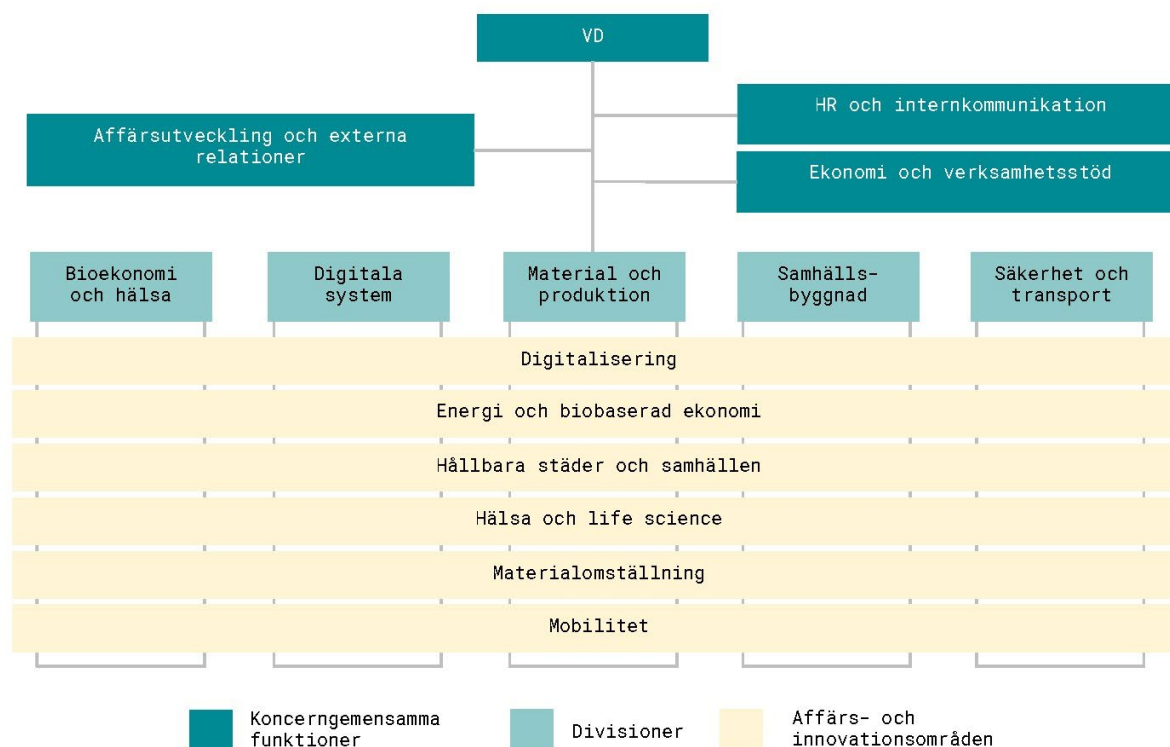
Tack till alla medarbetare, samarbetspartner och kunder för att vi tillsammans bidrar till hållbara lösningar!



Pia Sandvik
Vd och koncernchef

Organisation och divisioner

RISE organisation har en struktur med fem divisioner: Bioekonomi och hälsa, Digitala system, Material och produktion, Samhällsbyggnad samt Säkerhet och transport. Vår gränsöverskridande kompetens samlas i sex affärs- och innovationsområden.



Bioekonomi och hälsa

Nettoomsättning jan-sep: 567 Mkr – Årsanställda: 556
 Division Bioekonomi och hälsa samlar kompetens inom processteknik, läkemedelsutveckling och design av material och ytor. Divisionen arbetar med bioraffinaderiets värdekedjor samt produkter och processer för jordbruk, livsmedel, massa, papper och förpackningar.

Digitala system

Nettoomsättning jan-sep: 492 Mkr – Årsanställda: 493
 Division Digitala system arbetar med elektronik, informations- och kommunikationsteknik samt mjukvaruutveckling, mobilitet, system-analys och interaktionsdesign. Divisionen arbetar med lösningar för alla sektorer, framför allt inom områden som rör digitalisering.

Material och produktion

Nettoomsättning jan-sep: 483 Mkr – Årsanställda: 461
 Inom division Material och produktion samlas kompetens inom korrosion, kemi, biologi, medicinteknik och mekanik. Divisionen är verksam inom produkt-, produktions- och materialutveckling för textil, polymer, komposit och metall.

Samhällsbyggnad

Nettoomsättning jan-sep: 416 Mkr – Årsanställda: 415
 Division Samhällsbyggnad samlar kompetens inom energi, infrastruktur, bygg och fastighet samt innovationsledning och systemomställning för ett hållbart samhälle. Divisionen erbjuder även certifieringsverksamhet.

Säkerhet och transport

Nettoomsättning jan-sep: 752 Mkr – Årsanställda: 585
 Division Säkerhet och transport arbetar med tillförlitlighet, risk och säkerhet nära fordon, maritim näring, elektrifiering av transportsystemet och brand. Här finns kompetens inom mätteknik, kalibrering, besiktning och verifiering.

Affärs- och innovationsområden

I sex affärs- och innovationsområden samlar vi gränsöverskridande kompetens för framtidens utmaningar: Digitalisering, Energi- och biobaserad ekonomi, Hållbara städer och samhällen, Hälsa och Life Science, Materialomställning samt Mobilitet. Syftet är att driva strategisk utveckling av innovativa och tvärvetenskapliga lösningar.



I inomhusbanan Dry Zone vid AstaZero kan fordonsaktörerna genomföra tester dygnet runt, 365 dagar om året med repeterbart ljus och underlag. Foto: Stefan Bors

Tredje kvartalet i korthet

RISE blir helägare av AstaZero

AstaZero är världens första fullskaliga oberoende testmiljö för framtida trafiksäkerhet avseende automatiserad körning, autonoma och uppkopplade fordon. Anläggningen ägdes tidigare av RISE och Chalmers gemensamt men är sedan den 30 september helägd av RISE. Detta underlättar ett ännu närmare samarbete mellan AstaZero och andra testbäddar inom RISE, som Awitar och Digitaliserat jordbruk, i vår testbäddskedja för att stödja näringslivet.

Pilotprojekt visar vägen för ökad plaståtervinning av bilar

Återvunna stötfångare blir nya registreringskylthållare genom det branschöverskridande projektet "The Sign", med ledande aktörer som Volvo Cars, Motorbranschens Riksförbund, Biliakoncernens dotterbolag Jönköpings BILDemontering, If skadeförsäkring, RISE, Formac, Stena Recycling och Mobility Sweden. Plaster från uttjänta bilar har hittills främst återvunnits till energi. Syftet med projektet är att demonstrera och realisera en konkurrenskraftig lösning där plast kan återvinnas till nytt material.

Stor satsning på test- och demomiljö i Piteå

Ytterligare en pusselbit har nu lagts i byggandet av ett centrum i världsklass för uppskalning av bioraffinaderiprocesser, en mångmiljonsatsning på testbäddar för att accelerera utvecklingen mot en cirkulär bioekonomi. Den 15 september invigdes RISE utbyggda test- och demomiljö i Piteå med bland annat nya investeringar i infrastruktur

för återvinning av komplexa restströmmar och produktion av förnybara bränslen. Satsningen bidrar ytterligare till RISE mål att stötta små och medelstora företag inom innovation och hållbarhet.

Stort steg mot klimatneutral betong

Betong är det mest använda byggmaterialet i världen, men också en betydande källa till CO2-utsläpp. Projektet BETCRETE 2.0, lett av RISE och med finansiering från Vinnova, som har samlat hela värdekedjan för cement- och betong höll sin slutkonferens den 30 augusti. Tack vare en bred aktörssamverkan i en gemensam strategi för att implementera branschernas färdplaner för klimatneutralt byggande har projektet tagit viktiga steg i riktning mot målet att den klimatneutrala betongen ska finnas på marknaden år 2030 och användas i hela Sverige år 2045.

Centrum för cybersäkerhet

Parallellt med den tilltagande digitaliseringen av samhället ökar antalet cyberangrepp, globalt och i Sverige. Kombinationen av relativt låg risk och potentiellt hög utdelning, i form av såväl effekt som ekonomisk vinning, gör det till ett effektivt verktyg för hotaktörer att gynna sina intressen. RISE har under 2022 genomfört utbildningar för såväl styrelse- och ledningsgrupper som för utvecklare. Rapporten "Cyberhot mot Sverige – en sammanfattning för ledare och beslutsfattare" har tagits fram av RISE centrum för cybersäkerhet i syfte att skapa en kunskapsöversikt om cyberhot mot Sverige och ge förslag på säkerhetsåtgärder.



Forskare på RISE har utvecklat ett hållbart pappersbatteri som i framtiden kan användas för att lagra energi i byggnader och samtidigt isolera väggarna.

Nytt avtal mellan Stockholms universitet och RISE

Stockholms universitet och RISE har tecknat ett nytt ramavtal för samverkan inom utbildning, forskning och samhällsutveckling för att tillsammans bättre möta långsiktiga utmaningar. Målet är att det nya avtalet ska leda till mer samarbete och ökad rörlighet mellan akademi, institut och det omgivande samhället. Största delen av samarbetet består i gemensamma forskningsprojekt.

Pappersbatteri som kan lagra förnybar energi

Inom kompetenscentrumet Digital Cellulose Center arbetar RISE forskare med att utveckla cirkulära elektroniska lösningar som kan lagra el från förnybara källor. Syftet är att bidra till ett hållbart energisystem som varken är beroende av fossila eller kritiska material såsom sällsynta jordartsmetaller. Det nya pappersbatteriet, eller superkondensatorn, består av pappersark med en blandning av cellulosafibrer och elektroaktiva material. Med hjälp av pappersbatteriet skulle byggnader i framtiden kunna bli självförsörjande på energi genom att bygga in det i väggarna och lagra energi från till exempel solceller.

Biobaserat lim av uttjänt jäst från öltillverkning

Ett exempel på industriell symbios, som innebär samarbete mellan oberoende aktörer med syfte att nyttja varandras resurser, är ett nytt samverkansprojekt inom det

strategiska innovationsprogrammet Bioinnovation. Här ska RISE tillsammans med Spendrups Bryggeri, Ragn-Sells Recycling, Akzo Nobel, Adhesives, Byggelit och DS Smith Packaging, undersöka och utvärdera om och hur restströmmen av jäst från öltillverkning kan användas till ett biobaserat lim för wellpappförpackningar och spånskivor.

Fossilfri sjöfart genom vindframdrift

En mycket intressant väg att uppnå en fossilfri sjöfart är att använda vinden som främsta energikälla, ett område där RISE dotterbolag SSPA är världsledande. Potentialen uppskattas till 30 000 fartyg med vindframdrift till 2050. Inom det nya erbjudandet "Wind Powered Ships" genomför SSPA nu flertalet kommersiella projekt såväl som forskningsprojekt. Några exempel är Oceanbird från Wallenius Marine / Alfawall Oceanbird och Brasilianska Vale's vindassisterade malmfartyg. Totalt har SSPA varit involverade i cirka en tredjedel av de vindframdrivningsprojekt som idag seglar på världshaven.

Europeisk satsning på test och demo inom AI

EU:s satsning på Test and Experimentation Facilities (TEF) har till syfte att främja implementering av AI-teknologi på marknaden. RISE medverkar i konsortier inom sektorerna hälsa, jordbruk samt smarta städer och samhällen, som tillsammans med tillverkningssektorn står i fokus för satsningen. De så kallade TEF:arna ska erbjuda teknikleverantörer möjlighet att testa sina lösningar i en realistisk fysisk eller virtuell miljö.

RISE hållbarhetsarbete

RISE uppdrag är att bidra till hållbar utveckling i näringsliv och samhälle genom att skapa innovationsinfrastruktur med internationell konkurrenskraft, i hela värdekedjan. Vår hållbarhetsstrategi vägleder oss i arbetet, där FN:s 17 globala mål för hållbar utveckling är en viktig utgångspunkt.



GLOBALA MÅLEN
för hållbar utveckling

RISE undertecknar åtagande till Science Based Targets Initiative

Science Based Targets Initiative (SBTi) är ett initiativ som ger stöd till företag att sätta vetenskapligt baserade klimatmål, i linje med vad som enligt forskning krävs av respektive bransch och verksamhet för att världen tillsammans ska nå målet om max 1,5 grads uppvärmning. Genom att underteckna ett så kallat "Commitment letter" till SBTi kommer RISE mer fokuserat att arbeta för att kraftigt reducera koldioxidutsläpp. Detta i syfte att leva upp till RISE övergripande mål om en miljömässigt hållbar verksamhet.

Innovation för små och medelstora företag

Ett av RISE prioriterade uppdrag är att stödja en innovativ utveckling, hållbar tillväxt och förnyelse i små och medelstora företag (SMF). RISE är en katalysator som hjälper företag att accelerera innovation, kvalitetssäkra lösningar och snabba upp marknadsintroduktioner.

Snabb väg från idé till industrialisering för PaperShell

Startup-bolaget PaperShell har utvecklat ett biobaserat material som är lika starkt som många fossilbaserade fiberkompositter och väderbeständigt som vissa plaster. Genom att formpressa det på olika sätt kan man skraddarsy komponenter som kan användas i bland annat fordon, möbler och sportutrustning. I samarbete med RISE har företaget snabbt kunnat förflytta en innovation hela vägen från idé till industrialisering. RISE roll i utvecklingen har varit att fungera som företagets utvecklingsavdelning samt bidra med kompetens och infrastruktur för verifiering av produkttegenskaper och tillverkningsprocess. Utöver utvecklingen av själva materialet har RISE hjälpt PaperShell med utvecklingen och planeringen av den nya fabrik som kommer att startas i Lidköping.

Investering i strategisk kompetensutveckling

Syftet med de strategiska kompetensmedlen till RISE är att utveckla strategisk kompetens och fortsatt vara en attraktiv samarbetspartner till näringslivet i forsknings- och innovationsverksamhet. De medel som RISE-gruppen erhåller från staten för helåret 2022 uppgår till 847 MSEK (854) i enlighet med propositionen 2020/21:60 Utgiftsområde 24. Utöver propositionen har RISE tilldelats 350 Mkr, varav 150 Mkr utbetalas i år till dedikerade satsningar inom testbäddar för bioraffinaderier samt 15 Mkr för att stödja ansökningsprocessen att bli nationellt organ för certifiering av medicintekniska produkter.

Omsättning och resultat

Juli – september 2022

Koncernens nettoomsättning för andra kvartalet uppgick till 821 Mkr (721) vilket var en ökning med 13,9% mot föregående år. Omsättningsökningen jämfört med föregående år baseras främst på en ökad affärsvolym.

Koncernens rörelseresultat uppgick till -36 Mkr (-38) vilket gav en rörelsemarginal på -4,4% (-5,3%). Justerat rörelseresultat var -34 Mkr (-38) vilket gav en justerad rörelsemarginal på -4,1% (-5,3%). Specifikation av nettoomsättning och rörelseresultat per division finns i segmentsredovisningen på sidan 14.

Finansnettot uppgick till 13 Mkr (-2). Den stora ökningen under tredje kvartalet härrör framför allt till realiserade vinster på valutaterminer om totalt 9 Mkr. Valutaterminer har tecknats i dotterbolaget SEEL i syfte att säkra EUR för kommande investeringsprojekt. Skatt på periodens resultat var -2 Mkr (6). Periodens resultat uppgick till -25 Mkr (-34).

Januari – september 2022

Koncernens nettoomsättning för perioden uppgick till 2 804 Mkr (2 542) vilket är en ökning med 10,3% jämfört med föregående år.

Rörelseresultatet uppgick till -27 Mkr (-36) för perioden vilket gav en rörelsemarginal på -1,0% (-1,4%). Justerat rörelseresultat uppgick till 6 Mkr (-50) vilket gav en justerad rörelsemarginal på 0,2% (-2,0%). En reservation på 17 Mkr har gjorts avseende permitteringsstöd till följd av beslut från Tillväxtverket. I perioden föregående år redovisades en intäktspost på 15 Mkr till följd av utbetalning av permitteringsstöd. Resultatandelar från intresseföretag uppgick till 4 Mkr (3).

Specifikation av nettoomsättning och rörelseresultat per division framgår av segmentsredovisningen på sidan 14.

Finansnettot för perioden uppgick till 41 Mkr (-8). Den stora ökningen beror framförallt på realiserade och orealiserade valutakursvinster om totalt 9 Mkr respektive 16,5 Mkr. Periodens resultat uppgick till 4 Mkr (-37).

Kassaflöde och finansiell ställning

Kassaflödet från den löpande verksamheten efter förändring av rörelsekapital uppgick till 594 Mkr (499) för perioden januari - september. Koncernens totala kassaflöde från investeringsverksamheten uppgick till -449 Mkr (-391), där investeringar i materiella och immateriella anläggningstillgångar ingår med -469 Mkr (-374) respektive 0 Mkr (-3). Det totala kassaflödet för perioden uppgick till -40 Mkr (139).

Räntebärande skulder på balansdagen uppgick till 812 Mkr (973) varav 477 Mkr (581) avser leasingkulder. Lån till kreditinstitut förfaller under perioden 2022-2037. Utöver redan tagna lån finns ytterligare en låneram om 480 Mkr. Skulderna löper med rörlig ränta. Räntebärande skulder har under perioden jan-sep minskat genom amortering med 20,8 Mkr. Det egna kapitalet uppgick till 785 Mkr (808) och soliditeten till 18,0% (18,9%). Likvida medel uppgick på balansdagen till 763 Mkr (900).

Väsentliga risker och osäkerhetsfaktorer

RISE har tillsatt en bedömargrupp med uppdrag att följa utvecklingen i Ukraina och se vad som behöver göras för att hantera och förebygga olika situationer. RISE har avbrutit alla pågående samarbeten med ryska kunder, leverantörer och samarbetspartners. Beslutet gäller även kunder, leverantörer och samarbetspartners från Belarus.

Coronapandemin har påverkat vårt samhälle i stort och har fått stort genomslag även hos RISE. Tidigt sattes en åtgärdsplan in för att hantera både operationella och finansiella risker vilket löpande har följts upp. Detta är nu inte längre kategoriserat som en väsentlig risk men utvecklingen bevakas löpande.

Genomgripande riskanalys av verksamhetens alla delar har tidigare genomförts, vilken även inkluderade identifieringen av aktiviteter för att hantera riskerna. Koncernen har även en definierad process för kontinuerlig uppföljning av förändringarna i koncernens väsentliga risker och arbetet med detta är en del av den löpande riskhanteringen i koncernen. Riskerna analyseras och värderas utifrån en bedömning av deras sannolikhet för inträffande, deras möjliga konsekvenser, samt förmågan att hantera de specifika riskerna som kategoriserades enligt strategiska, operativa, legala och finansiella risker.

Strategiska risker utgörs framför allt av externa omvärldsfaktorer som inte kan kontrolleras men vars negativa påverkan skulle kunna begränsas. Operativa risker avser främst risk för ekonomiska och förtroendemässiga konsekvenser som följer av brister i interna rutiner och system samt verksamhetsnära risker i forskning och utvecklingsverksamheten. Legala risker innefattar både etiska ställningstaganden för våra medarbetare och våra intressenter såväl som god kunskap om de regler och lagar som gäller inom forskning och utvecklingsverksamhet. Två viktiga finansiella risker för verksamheten är relaterade till etableringen av ny verksamhet och till förändringar i konjunkturen vilket, som tidigare nämnts, ytterligare förstärkts till följd av den tidigare Coronapandemin samt kriget i Ukraina. Detta har i sin tur fått stora konsekvenser på energiförsörjningen vilket varit en dominerande orsak till den höga inflation och det osäkra ränteläge som idag råder. Detta följs och hanteras riskmässigt då det finns en

risk kopplat till kostnadsökningar och ränteexponering såväl i Sverige som globalt. För ytterligare information om riskhantering och finansiella risker se sidan 56–58, och sidan 69–70 i 2021 års årsredovisning.

Moderbolaget

Nettoomsättningen för moderbolaget uppgick för tredje kvartalet till 672 Mkr (503) och ackumulerat för perioden till 2 190 Mkr (1 805). Den stora förändringen jämfört med föregående år beror framför allt på de inkråmsöverlåtelser som skedde under april månad där rörelsen från sju dotterbolag gick över till RISE AB.

Moderbolagets rörelseresultat för kvartalet uppgick till -44 Mkr (-36) och ackumulerat för perioden till -54 Mkr (-44). Resultat från finansiella poster uppgick till 12 Mkr (1) för tredje kvartalet och till 20 Mkr (1) ackumulerat för perioden.

Moderbolagets egna kapital uppgick till 365 Mkr (235) och likvida medel till 81 Mkr (362).

Finansiell information

Resultaträkning i sammandrag – Koncernen

Belopp i Mkr	Not	Jul-sep 2022	Jul-sep 2021	Jan-sep 2022	Jan-sep ¹⁾ 2021	Helår 2021
Nettoomsättning	1	821	721	2 804	2 542	3 618
Övriga rörelseintäkter		3	7	4	39	21
Rörelsens kostnader		-861	-767	-2 839	-2 620	-3 621
Resultat från andelar i intresseföretag		1	1	4	3	4
RÖRELSERESULTAT		-36	-38	-27	-36	22
Finansiella poster – netto		13	-2	41	-8	-16
RESULTAT FÖRE SKATT		-23	-40	14	-44	6
Inkomstskatt		-2	6	-10	7	-13
PERIODENS RESULTAT		-25	-34	4	-37	-7
SUMMA RESULTAT HÄNFÖRLIGT TILL:						
Moderbolagets aktieägare		-31	-32	-11	-40	-14
Innehav utan bestämmande inflytande		6	-2	15	3	7
RESULTAT PER AKTIE						
Resultat per aktie, (kronor)		-84	-88	-31	-110	-38
Genomsnittligt antal utestående aktier ²⁾		364 000	364 000	364 000	364 000	364 000

1) Omräknat enligt IFRS direktiv om "cloud computing arrangement costs", se not 5.

2) Resultat per aktie är räknat på resultat hänförligt till moderbolagets aktieägare under året (uttryckt i kr per aktie).

Rapport över totalresultat – Koncernen

Belopp i Mkr	Jul-sep 2022	Jul-sep 2021	Jan-sep 2022	Jan-sep 2021	Helår 2021
PERIODENS RESULTAT	-25	-34	4	-37	-7
POSTER SOM HAR OMFÖRTS ELLER KAN OMFÖRAS TILL ÅRETS RESULTAT					
Årets omräkningsdifferenser vid omräkning av utländska verksamheter	-1	-1	5	3	6
POSTER SOM INTE SKA ÅTERFÖRAS TILL ÅRETS RESULTAT					
Omvärdering av nettopensionsförpliktelser	-	-	-	-	-1
Uppskjuten skatteeffekt av pensionsförpliktelser, netto	-	-	-	-	0
ÖVRIGT TOTALRESULTAT FÖR PERIODEN	-1	-1	5	3	5
SUMMA TOTALRESULTAT FÖR PERIODEN	-26	-35	9	-34	-2
SUMMA TOTALRESULTAT HÄNFÖRLIGT TILL:					
Moderföretagets aktieägare	-32	-33	-6	-37	-10
Innehav utan bestämmande inflytande	6	-2	15	3	8

Balansräkning i sammandrag – Koncernen

Belopp i Mkr	Not	2022-09-30	2021-09-30 ¹⁾	2021-12-31
TILLGÅNGAR				
ANLÄGGNINGSTILLGÅNGAR				
Immateriella tillgångar		35	30	31
Materiella tillgångar		1 512	1 318	1 290
Nyttjanderättstillgångar		470	566	591
Finansiella tillgångar		116	159	146
SUMMA ANLÄGGNINGSTILLGÅNGAR		2 133	2 073	2 058
OMSÄTTNINGSTILLGÅNGAR				
Upparbetade ej fakturerade intäkter		801	695	601
Kundfordringar		377	367	554
Övriga kortfristiga fordringar		281	243	186
Likvida medel		763	900	802
SUMMA OMSÄTTNINGSTILLGÅNGAR		2 222	2 205	2 143
SUMMA TILLGÅNGAR		4 355	4 278	4 201
EGET KAPITAL				
Eget kapital som kan hänföras till moderbolagets aktieägare		759	723	750
Innehav utan bestämmande inflytande		26	85	90
SUMMA EGET KAPITAL		785	808	840
LÅNGFRISTIGA SKULDER				
Långfristiga leasingskulder		326	421	439
Övriga långfristiga skulder och avsättningar		442	480	539
SUMMA LÅNGFRISTIGA SKULDER		768	901	978
KORTFRISTIGA SKULDER				
Kortfristiga leasingskulder		150	160	161
Övriga kortfristiga skulder		2 652	2 409	2 222
SUMMA KORTFRISTIGA SKULDER		2 802	2 569	2 383
SUMMA SKULDER OCH EGET KAPITAL		4 355	4 278	4 201

1) Omräknat enligt IFRS direktiv om "cloud computing arrangement costs", se not 5.

Förändringar i eget kapital – Koncernen

Hänförligt till moderföretagets aktieägare

Belopp i Mkr	Aktiekapital	Övriga reserver	Omräknings-reserv	Balanserad vinst inkl periodens resultat	Summa	Innehav utan bestämmande inflytande	Summa eget kapital
IB PER 1 JANUARI 2021	36	57	-7	673	760	77	837
Årets resultat	-	-	-	-14	-14	7	-7
Årets övrigt totalresultat	-	-	5	0	4	1	5
Omfördelning	-	-3	-	3	-	5	5
UB PER 31 DECEMBER 2021	36	54	-2	662	750	90	840
IB PER 1 JANUARI 2022	36	54	-2	662	750	90	840
Årets resultat	-	-	-	-11	-11	15	4
Årets övrigt totalresultat	-	-	5	-	5	-	5
Förvärv minoritetsandel	-	-	-	15	15	-79	-64
Omfördelning	-	-5	-	5	-	-	-
UB PER 30 SEPTEMBER 2022	36	49	3	671	759	26	785

Kassaflödesanalys i sammandrag – Koncernen

Belopp i Mkr	Jul-sep 2022	Jul-sep ¹⁾ 2021	Jan-sep 2022	Jan-sep ¹⁾ 2021	Helår 2021
Kassaflöde från den löpande verksamheten före förändring av rörelsekapital	10	15	201	147	277
Förändring av rörelsekapital	-17	-105	393	352	75
KASSAFLÖDE FRÅN DEN LÖPANDE VERKSAMHETEN	-7	-90	594	499	352
Kassaflöde från investeringsverksamheten	-219	-244	-449	-391	-537
Kassaflöde från finansieringsverksamheten	-100	134	-185	31	226
PERIODENS KASSAFLÖDE	-326	-200	-40	139	41
Likvida medel vid periodens början	1 088	1 100	802	761	761
Likvida medel vid periodens slut	762	900	762	900	802

1) Omräknat enligt IFRS direktiv om "cloud computing arrangement costs", se not 5.

Resultaträkning i sammandrag – Moderbolaget

Belopp i Mkr	Jul-sep 2022	Jul-sep 2021	Jan-sep 2022	Jan-sep ¹⁾ 2021	Helår 2021
Nettoomsättning	672	503	2 190	1 805	2 553
Övriga rörelseintäkter	13	34	71	115	139
Rörelsens kostnader	-729	-573	-2 315	-1 964	-2 703
RÖRELSERESULTAT	-44	-36	-54	-44	-11
Finansiella poster	12	1	20	1	-1
RESULTAT EFTER FINANSIELLA POSTER	-32	-35	-34	-43	-12
Bokslutsdispositioner	-	-	-	-	14
Skatt på årets resultat	-2	-	-2	-	-1
PERIODENS RESULTAT	-34	-35	-36	-43	1

Balansräkning i sammandrag – Moderbolaget

Belopp i Mkr	2022-09-30	2021-09-30	2021-12-31
TILLGÅNGAR			
ANLÄGGNINGSTILLGÅNGAR			
Immateriella anläggningstillgångar	10	9	10
Materiella anläggningstillgångar	750	544	581
Finansiella anläggningstillgångar	578	561	465
SUMMA ANLÄGGNINGSTILLGÅNGAR	1 338	1 114	1 056
OMSÄTTNINGSTILLGÅNGAR			
Upparbetade ej fakturerade intäkter	666	463	400
Kundfordringar	279	231	354
Övriga kortfristiga fordringar	275	298	218
Kassa och bank	81	362	182
SUMMA OMSÄTTNINGSTILLGÅNGAR	1 301	1 354	1 154
SUMMA TILLGÅNGAR	2 639	2 468	2 210
EGET KAPITAL OCH SKULDER			
EGET KAPITAL			
Bundet eget kapital	158	166	163
Fritt eget kapital	207	69	238
SUMMA EGET KAPITAL	365	235	401
Obeskattade reserver	5	-	5
Övriga långfristiga skulder och avsättningar	27	76	139
Kortfristiga skulder	2 242	2 157	1 665
SUMMA SKULDER OCH OBESKATTADE RESERVER	2 274	2 233	1 809
SUMMA EGET KAPITAL OCH SKULDER	2 639	2 468	2 210

RISE-koncernen uppdelad på divisioner – Koncernen

Belopp i Mkr	Januari - september 2022			Januari - september 2021		
	NETTO- OMSÄTTNING	RÖRELSE- RESULTAT	RÖRELSE- MARGINAL	NETTO- OMSÄTTNING	RÖRELSE- RESULTAT	RÖRELSE- MARGINAL
DIVISION						
Bioekonomi & hälsa	567	-32	-5,6%	563	-40	-7,1%
Digitala system	492	15	3,0%	463	14	3,0%
Material och produktion	483	-15	-3,1%	439	-32	-7,3%
Samhällsbyggnad	416	-10	-2,4%	384	-8	-2,1%
Säkerhet och transport	752	30	4,0%	613	25	4,1%
SUMMA DIVISIONER	2 710	-12	-0,4%	2 462	-41	-1,7%
Ofördelade gemensamma kostnader/elimineringar	94	-19		80	2	
Resultatandel intressebolag		4			3	
TOTALT KONCERNEN	2 804	-27	-1,0%	2 542	-36	-1,3%

Redovisningsprinciper

Denna rapport är upprättad i enlighet med IAS 34 Delårsrapportering samt tillämpliga bestämmelser i årsredovisningslagen. Delårsrapporten för moderbolaget har upprättats i enlighet med årsredovisningslagens 9 kapitel, Delårsrapport. För koncernen och moderbolaget har samma redovisningsprinciper och beräkningsgrunder tillämpats som i den senaste årsredovisningen. För en närmare beskrivning av koncernens tillämpade redovisningsprinciper hänvisas till den senast angivna årsredovisningen.

Not 1

Segmentrapportering/divisionsrapportering

Rörelsesegment rapporteras på ett sätt som överensstämmer med den interna rapportering som lämnas till den högste verkställande beslutsfattaren, vilken är den funktion som ansvarar för tilldelning av resurser och bedömning av rörelsesegmentens resultat. I koncernen har denna funktion identifierats som verkställande direktören i RISE.

Segmenten överensstämmer med divisionerna och beskrivning av dessa finns på sidan 4. Ett av de väsentliga resultatmått som styrelsen följer upp är rörelseresultatet.

Ingen enskild kund i koncernen står för mer än 10 procent av intäkterna. Anläggningstillgångarna finns huvudsakligen i Sverige.

Not 2

Transaktioner med närstående

Svenska staten äger 100 procent av RISE Research Institutes of Sweden AB. Utöver affärsmässiga transaktioner, som skett på marknadsmässiga villkor mellan bolag inom koncernen har inga transaktioner med närstående skett.

Not 3

Verkligt värde för finansiella instrument

Koncernen har placeringar i långfristiga finansiella tillgångar, bestående av räntebärande värdepapper samt valutaterminer, vilka är värderade till marknadsvärde på balansdagen.

Kortfristiga räntebärande värdepapper uppgår på balansdagen till 5 Mkr (15) och långfristiga till 29 Mkr (57).

Not 4 Alternativa Nyckeltal - Koncernen

Alternativa nyckeltal avser finansiella mått som används av företagens ledning för att utvärdera koncernens resultat och ställning. Dessa finansiella mått är avsedda att underlätta analys av koncernens utveckling. För definitioner av nyckeltalen se sidan 19.

Belopp i Mkr	Jul-sep 2022	Jul-sep 2021	Jan-sep 2022	Jan-sep 2021	Helår 2021
Rörelsemarginal					
Rörelseresultat	-36	-38	-27	-36	22
Nettoomsättning	821	721	2 804	2 542	3 618
Rörelsemarginal %	-4,4%	-5,3%	-1,0%	-1,4%	0,6%
Justerad rörelsemarginal*					
Rörelseresultat	-36	-38	-27	-36	22
Justerat för:					
Omstruktureringskostnader	-	-	7	1	1
Permitteringsersättning	-	-	17	-15	-5
Övriga poster	2	-	9	-	-
Justerat rörelseresultat	-34	-38	6	-50	18
Nettoomsättning	821	721	2 804	2 542	3 618
Justerad rörelsemarginal %	-4,1%	-5,3%	0,2%	-2,0%	0,5%
Nettoskulsättningsgrad					
Räntebärande skulder	812	973	812	973	987
Pensionsavsättningar	45	45	45	45	46
Räntebärande tillgångar	-54	-88	-54	-88	-85
Likvida medel	-763	-900	-763	-900	-802
Nettoskuld	40	30	40	30	146
Eget kapital	785	808	785	808	840
Nettoskulsättningsgrad %	5,1%	3,7%	5,1%	3,7%	17,4%
Soliditet					
Eget kapital	785	808	785	808	840
Balansomslutning	4 355	4 278	4 355	4 278	4 201
Soliditet %	18,0%	18,9%	18,0%	18,9%	20,0%

*Justerat har skett av rörelseresultatet för poster som inte anses vara av rörelsekaraktär samt uppgår till väsentliga belopp.

Not 5 IFRS IC - CLOUD COMPUTING ARRANGEMENT COSTS

IFRS Interpretations Committee (IFRS IC) publicerade ett agendabeslut i april 2021 om "cloud computing arrangement costs", dvs kostnader för konfigurering eller anpassning av programvara i en molnbaserad lösning. RISE har utvärderat effekterna av IFRS ICs beslut och kommit fram till att tidigare redovisad immateriell tillgång behöver kostnadsföras retroaktivt samt att kommande utgifter för konfigurering eller anpassningar av programvaror i molnbaserade lösningar inte kan aktiveras i framtida finansiella rapporter.

Ändringen har tillämpats retroaktivt i enlighet med IAS 8 och har påverkat presenterade siffror för tredje kvartalet 2021 på följande sätt för koncernen:

DELÅRSRAPPORT RISE AB JANUARI-SEPTEMBER 2022

Belopp i Mkr	Enligt tidigare kvartalsrapport		Förändring		Omräknad finansiell information	
	Q3 2021	Q1-Q3 2021	Q3 2021	Q1-Q3 2021	Q3 2021	Q1-Q3 2021
Nettoomsättning	721	2 542	-	-	721	2 542
Övriga rörelseintäkter	7	39	-	-	7	39
Rörelsens kostnader	-767	-2 617	-	-3	-767	-2 620
Resultat från andelar i intresseföretag	1	3	-	-	1	3
RÖRELSERESULTAT	-38	-33	-	-3	-38	-36
Finansiella poster - netto	-2	-8	-	-	-2	-8
RESULTAT FÖRE SKATT	-40	-41	-	-3	-40	-44
Inkomstskatt	6	7	-	-	6	7
PERIODENS RESULTAT	-34	-34	-	-3	-34	-37
Moderbolagets aktieägare	-32	-37	-	-3	-32	-40
Innehav utan bestämmande inflytande	-2	3	-	-	-2	3
RESULTAT PER AKTIE						
Resultat per aktie, (kronor)	-88	-101	-	-9	-88	-110
Genomsnittligt antal utestående aktier *)	364 000	364 000	-	-	364 000	364 000

Belopp i Mkr	Enligt tidigare kvartalsrapport		Förändring		Omräknad finansiell information	
	2021-09-30	2021-09-30	2021-09-30	2021-09-30	2021-09-30	2021-09-30
TILLGÅNGAR						
ANLÄGGNINGSTILLGÅNGAR						
Immateriella tillgångar		144		-114		30
Materiella tillgångar		1 318		-		1 318
Nyttjanderättstillgångar		566		-		566
Finansiella tillgångar		159		-		159
SUMMA ANLÄGGNINGSTILLGÅNGAR		2 187		-114		2 073
OMSÄTTNINGSTILLGÅNGAR						
Upparbetade ej fakturerade intäkter		695		-		695
Kundfordringar		367		-		367
Övriga kortfristiga fordringar		243		-		243
Kassa och bank		900		-		900
SUMMA OMSÄTTNINGSTILLGÅNGAR		2 205		-		2 205
SUMMA TILLGÅNGAR		4 392		-114		4 278
EGET KAPITAL						
Eget kapital som kan hänföras till moderbolagets aktieägare		837		-114		723
Innehav utan bestämmande inflytande		85		-		85
SUMMA EGET KAPITAL		922		-114		808
LÅNGFRISTIGA SKULDER						
Långfristiga leasingskulder		421		-		421
Övriga långfristiga skulder och avsättningar		480		-		480
SUMMA LÅNGFRISTIGA SKULDER		901		-		901
KORTFRISTIGA SKULDER						
Kortfristiga leasingskulder		160		-		160
Övriga kortfristiga skulder		2 409		-		2 409
SUMMA KORTFRISTIGA SKULDER		2 569		-		2 569
SUMMA SKULDER OCH EGET KAPITAL		4 392		-114		4 278

DELÅRSRAPPORT RISE AB JANUARI-SEPTEMBER 2022

Belopp i Mkr	Enligt tidigare kvartalsrapport		Förändring		Omräknad finansiell information	
	Q3 2021	Q1-Q3 2021	Q3 2021	Q1-Q3 2021	Q3 2021	Q1-Q3 2021
Kassaflöde från den löpande verksamheten före förändring av rörelsekapital	19	164	-4	-17	15	147
Förändring av rörelsekapital	-105	352	-	-	-105	352
KASSAFLÖDE FRÅN DEN LÖPANDE VERKSAMHETEN	-86	516	-4	-17	-90	499
Kassaflöde från investeringsverksamheten	-248	-408	4	17	-244	-391
Kassaflöde från finansieringsverksamheten	134	31	-	-	134	31
PERIODENS KASSAFLÖDE	-200	139	-	-	-200	139
Likvida medel vid periodens början	1 100	761	-	-	1 100	761
Likvida medel vid periodens slut	900	900	-	-	900	1 100

Kommande ekonomisk information

Bokslutskommuniké januari-december 2022	15 februari	2023
Års- och hållbarhetsredovisning 2022	30 mars	2023
Delårsrapport januari-mars 2023	28 april	2023

Undertecknande

Styrelsen har vid sammanträde den 27 oktober 2022 uppdragit till verkställande direktören Pia Sandvik att underteckna denna delårsrapport.

Stockholm den 27 oktober 2022

Pia Sandvik
Vd och koncernchef

Denna rapport har varit föremål för granskning av bolagets revisorer.

För ytterligare information:

Pia Sandvik, vd
telefon: +46 (0)10-516 62 81
e-post: pia.sandvik@ri.se

Robert Casselbrant, Finansdirektör
telefon: +46 (0)10 516 62 34
e-post: robert.casselbrant@ri.se

RISE Research Institutes of Sweden AB
www.ri.se / info@ri.se
Org. nr 556464-6874. Styrelsens säte är i Göteborg
Tel: +46 (0)10-5166 50 00

Granskningsrapport

Till styrelsen i RISE Research Institutes of Sweden AB
Org. nr 556464-6874

Inledning

Vi har utfört en översiktlig granskning av den finansiella delårsinformationen i sammandrag (delårsrapporten) för RISE Research Institutes of Sweden AB per den 30 september 2022 och den niomånadersperiod som slutade per detta datum. Det är styrelsen och verkställande direktören som har ansvaret för att upprätta och presentera denna delårsrapport i enlighet med IAS 34 och årsredovisningslagen. Vårt ansvar är att uttala en slutsats om denna delårsrapport grundad på vår översiktliga granskning.

Den översiktliga granskningens inriktning och omfattning

Vi har utfört vår översiktliga granskning i enlighet med International Standard on Review Engagements ISRE 2410 Översiktlig granskning av finansiell delårsinformation utförd av företagets valda revisor. En översiktlig granskning består av att göra förfrågningar, i första hand till personer som är ansvariga för finansiella frågor och redovisningsfrågor, att utföra analytisk granskning och att vidta andra översiktliga granskningsåtgärder. En översiktlig granskning har en annan inriktning och en betydligt mindre omfattning jämfört med den inriktning och omfattning som en revision enligt ISA och god revisionsordning har. De granskningsåtgärder som vidtas vid en översiktlig granskning gör det inte möjligt för oss att skaffa oss en sådan säkerhet att vi blir medvetna om alla viktiga omständigheter som skulle kunna ha blivit identifierade om en revision utförts. Den uttalade slutsatsen grundad på en översiktlig granskning har därför inte den säkerhet som en uttalad slutsats grundad på en revision har.

Slutsats

Grundat på vår översiktliga granskning har det inte kommit fram några omständigheter som ger oss anledning att anse att delårsrapporten inte, i allt väsentligt, är upprättad för koncernens del i enlighet med IAS 34 och årsredovisningslagen samt för moderbolagets del i enlighet med årsredovisningslagen.

Stockholm den 27 oktober 2022

KPMG AB

Ingrid Hornberg Román
Auktoriserad revisor

Definitioner och ordlista

AlfaWall Oceanbird	Joint venture mellan Alfa Laval och Wallenius som ska utveckla och tillhandahålla teknik för vinddriven fartygsframdrivning.
AstaZero	Världens första fullskaliga oberoende testmiljö för framtida trafiksäkerhet avseende automatiserad körning, autonoma och uppkopplade fordon.
Awitar	RISE anläggning för att testa elektromagnetisk kompatibilitet.
BETCRETE2.0	Projekt som letts av RISE för att implementera betong- och cementbranschernas färdplaner för klimatneutralt byggande.
Cyber Range	RISE testbädd för cybersäkerhet där virtuella tester genomförs i kontrollerad miljö för att skapa stabila och säkra IT-system.
Hybridhot	En kombination av militära och civila operationer som utnyttjas mot ett gemensamt mål. Exempel på hybridhot är desinformationskampanjer eller politiska, ekonomiska och diplomatiska påtryckningsmedel.
RISE AB	RISE Research Institutes of Sweden AB är sedan 25 juni 2018 moderbolag i RISE-koncernen.
Science Based Targets Initiative (SBTi)	SBTi är ett partnerskap mellan CDP, United Nations Global Compact, World Resources Institute (WRI) och World Wide Fund for Nature (WWF) för att driva ambitiösa klimatåtgärder i den privata sektorn genom att göra det möjligt för organisationer att sätta upp vetenskapsbaserade utsläppsminskningmål.
SK-medel	Strategiska kompetensmedel fördelade enligt fördelningsmodell.
SSPA	SSPA Sweden AB är ett dotterbolag till RISE som verkar inom maritim teknik och forskning.
Strukturmedel	Strategiska kompetensmedel fördelade till specifikt projekt.
TEF	Test and Experimentation Facilities är ett initiativ inom det europeiska programmet DIGITAL i syfte att främja implementering av AI-teknik.
Årsanställda	Medelantal anställda under året beräknat som närvarotid och frånvarotid (exklusive viss kortsamt långtidsfrånvaro) dividerat med normalarbetstid för en heltidsanställd.

Definitioner Nyckeltal

Rörelsemarginal	Rörelseresultat efter avskrivningar i procent av nettoomsättningen
Nettoskuldssättningsgrad	Räntebärande skulder inklusive pensionsförpliktelser med avdrag för räntebärande tillgångar och likvida medel, dividerat med totalt eget kapital på balansdagen
Soliditet	Summa eget kapital på balansdagen i procent av balansomslutningen



I satsningen Oceanbird utvecklar SSPA tillsammans med Wallenius Marine / Alfawall Oceanbird vindframdriven sjöfart. SSPA är idag ett helägt dotterbolag till RISE och kommer från 1 januari 2023 att helt integreras i RISE maritima verksamhet. Som en del av RISE kommer SSPA att fortsätta att vara en ledande internationell partner för en hållbar maritim framtid och leda vägen mot fossilfri sjöfart.

RISE – Sveriges forskningsinstitut

RISE är Sveriges forskningsinstitut och innovationspartner. I internationell samverkan med företag, akademi och offentlig sektor bidrar vi till ett konkurrenskraftigt näringsliv och ett hållbart samhälle. Våra drygt 3 000 medarbetare driver och stöder alla typer av innovationsprocesser. RISE är ett oberoende, statligt forskningsinstitut som erbjuder unik expertis och ett 130-tal test- och demonstrationsmiljöer för framtidssäkra teknologier, produkter och tjänster.