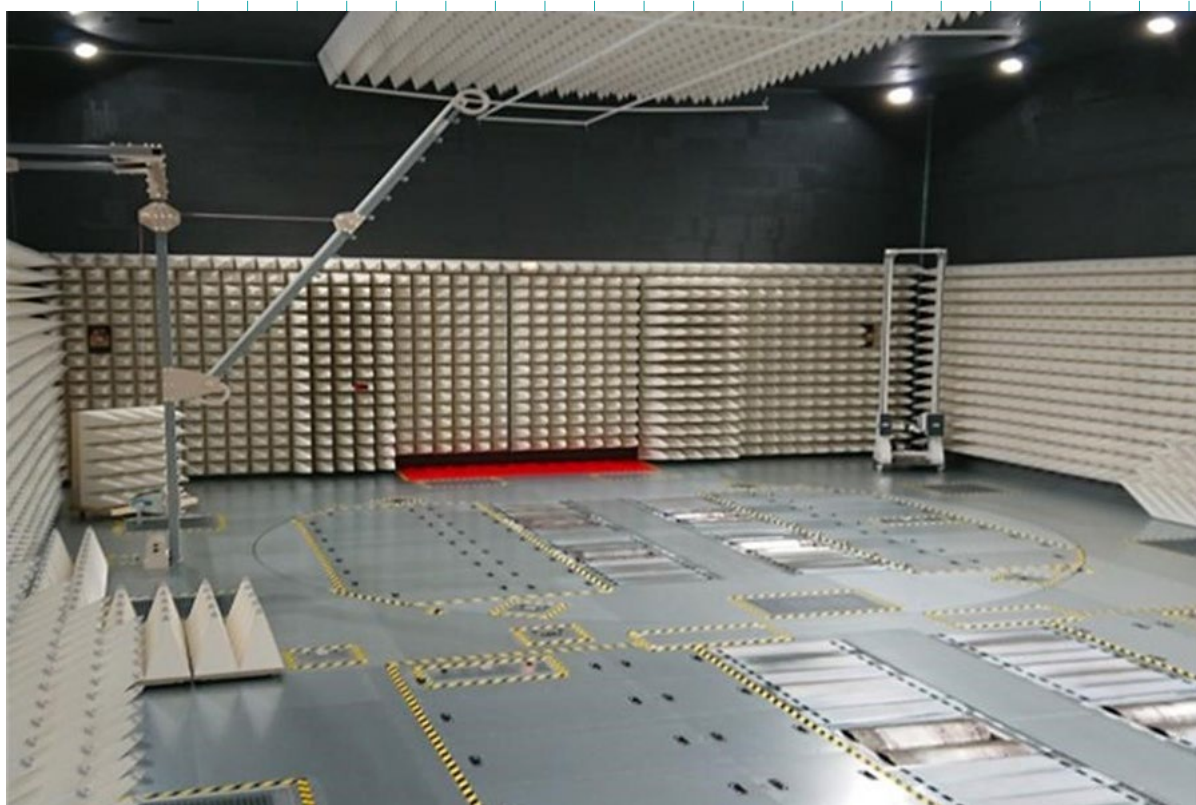


Delårsrapport

JANUARI – MARS 2022



Sammanfattning

Koncernens omsättning under första kvartalet var högre jämfört med föregående år samtidigt som koncernens rörelseresultat stärktes, främst som en effekt av ökad affärsvolym i kombination med genomförda kostnadseffektiviseringar.

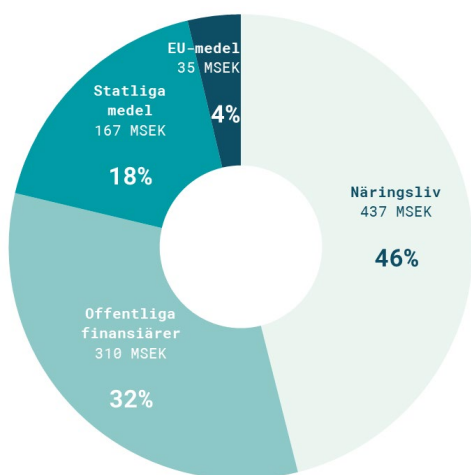
Finansiell utveckling januari - mars 2022

- Nettoomsättningen uppgick till 949 Mkr (871) vilket var en ökning med 9% jämfört med föregående år.
- Rörelseresultatet var -6 Mkr (-16) vilket gav en rörelsemarginal på -0,6% (-1,8%).
- Periodens resultat uppgick till -6 Mkr (-17).

Väsentliga händelser januari-mars 2022

- RISE anläggning för forskning och provning av elektromagnetisk kompatibilitet expanderar
- Världsledande testanläggning för luktfritt lignin byggs i Bäckhammar
- Ny certifiering av integriteten i digitala tjänster

Fördelning av nettoomsättning



”RISE skulle kunna vara del av att ta större helhetsansvar inom områden där samhället tillsammans måste ställa om”

Pia Sandvik, vd RISE

Nyckeltal ¹⁾

	Jan-mar	Jan-mar ³⁾	Helår
Koncernen (belopp i Mkr)	2022	2021	2021
Nettoomsättning ²⁾	949	871	3 618
Förändring nettoomsättning jämfört med föreg. år	9,0%	-1,8%	6,5%
Rörelseresultat	-6	-16	22
Periodens resultat	-6	-17	-7
Likvida medel	986	859	802
Eget kapital	837	823	840
Balansomslutning	4 265	3 873	4 201
Soliditet %	19,6%	21,2%	20,0%
Rörelsemarginal %	-0,6%	-1,8%	0,6%
Nettoskuldsetningsgrad %	-6,6%	-7,8%	17,4%
Årsanställda	2 930	2 720	2 897
Kvinnor/män %	39/61	39/61	39/61

1) För definitioner, se RISE års- och hållbarhetsredovisning 2021

2) Rensat från effekten av förvärv var förändringen 5,3% för första kvartalet 2022.

3) Omräknat enligt IFRS direktiv om "cloud computing arrangement costs", se not 5.

Omslagsbild: Den nybyggda EMC-kammaren VIDAR i Borås har moderna hybridabsorbenter på väggarna

VD har ordet

Det första kvartalet har präglats av ett hastigt försämrat säkerhetsläge i Europa. I detta läge behövs samverkan för att minimera risker och skapa lösningar för hållbar tillväxt. RISE verkar för att åstadkomma detta genom samarbeten med näringsliv och offentlig sektor inom områden som digitalisering och grön omställning.

Vi har kunnat konstatera en stabil inledning under årets första kvartal med en nettoomsättning på 949 miljoner kronor, en ökning med 9 procent jämfört med föregående år. Rörelseresultatet var -6 miljoner kronor, vilket är en förbättring jämfört med föregående år. Det försämrade säkerhetspolitiska läget i Europa påverkar oss alla, så även RISE verksamhet. Vi har därför skapat en Bedömar-grupp som följer utvecklingen i syfte att snabbt kunna vidta åtgärder. I och med Rysslands invasion av Ukraina beslutade vi att omgående avsluta alla samarbeten med ryska och belarusiska kunder, leverantörer och samarbetspartners. Samtidigt mobiliserade vi vår expertis inom cybersäkerhet för att stötta känsliga sektorer. Vid vår testbädd Cyber Range har vi nu vid två tillfällen genomfört utbildning för nyckelpersoner med direkt ansvar och inflytande över cybersäkerheten i svenska organisationer.

Digitalisering för hållbarhet och säkerhet

Cybersäkerhet är en del av vår strategiska satsning på digitalisering. Den digitala omställningen är en viktig möjliggörare för innovation inom såväl näringsliv som offentlig sektor. Ökat fokus på säker och etisk tillämpning av digitala tjänster efterfrågas, och därmed anpassning av regelverk för att säkerställa en etisk och säker integration av tekniken. I projektet Sjyst data! ska RISE tillsammans med partners ta fram en certifiering som visar vilka datadrivna tjänster som uppnår en god integritet samt etablera ett kunskapscenter för stöd till företag. Under första kvartalet bildades även ett konsortium som ska arbeta för en digital infrastruktur som ska säkerställa en exakt och pålitlig positionering till autonoma system.

Resurseffektivitet för bättre klimat och miljö

Den pågående krisen i Europa har satt fingret på Sveriges försörjningsberedskap, inte minst vad gäller energiförsörjning. Behovet av en grön omställning med utfasning av fossila råvaror har aldrig varit större. Detta stärktes ytterligare när FN:s klimatpanel nyligen presenterade sin sjätte rapport. RISE arbetar på bred front för att utveckla hållbara lösningar baserade på förnybara resurser. Vår testbädd LignoCity expanderar nu för att kunna utveckla nya produkter från pappersmassaindustrins restströmmar. I den cirkulära bioekonomin finns inte utrymme för resurslöseri. Ytterligare ett exempel på detta är vårt nya samarbete med det globala konsultföretaget COWI för att utveckla en kemisk process för att återvinna blandtextil.

Ökad konkurrenskraft genom hållbar omställning

Hållbarhet i alla dess dimensioner ligger i hela verksamhetens DNA. Och då är det roligt när omställningen till en hållbar tillväxt så ofta går hand i hand med att stärka industrins konkurrenskraft. För fordonsindustrin till exempel finns ingen framtid utan elektrifiering, och när den svenska industrin är i framkant med att elektrifiera så tillverkar man också bilar och komponenter med en mycket större efterfrågan än tidigare. Vi är stolta att vara en del i deras utveckling. Nyligen relanserade vi vår anläggning för provning av elektromagnetisk kompatibilitet. Den har nu två moderna testkammare och är den största i Nordeuropa.

Hållbart samhälle kräver samverkan

I RISE uppdrag ligger att främja offentlig sektors förnyelse och förmåga att bidra till lösningar på samhällets utmaningar. Utmaningar som alla kännetecknas av att det krävs mer samverkan mellan olika aktörer. RISE kan ta olika roller för att stödja offentlig sektor, allt ifrån att ta fram verktyg för att kunna fatta rätt beslut till omställningsledning. I denna rapport ges ett par exempel på samarbete med städer för ökad social hållbarhet. Vår nya strategi för hållbar tillväxt som gäller från 1 januari 2022 har samskapats av RISE medarbetare, kunder och partners. Tillsammans kommer vi att möta samhällets utmaningar med satsningar inom fem områden där RISE skulle kunna ta större helhetsansvar: klimat och miljö, digitalisering, hälsa och välfärd, kompetensförsörjning och arbetsliv samt demokratiskt och starkt samhälle. Jag ser fram emot fortsatt samverkan med näringsliv och offentlig sektor för hållbar tillväxt inom alla dessa områden.

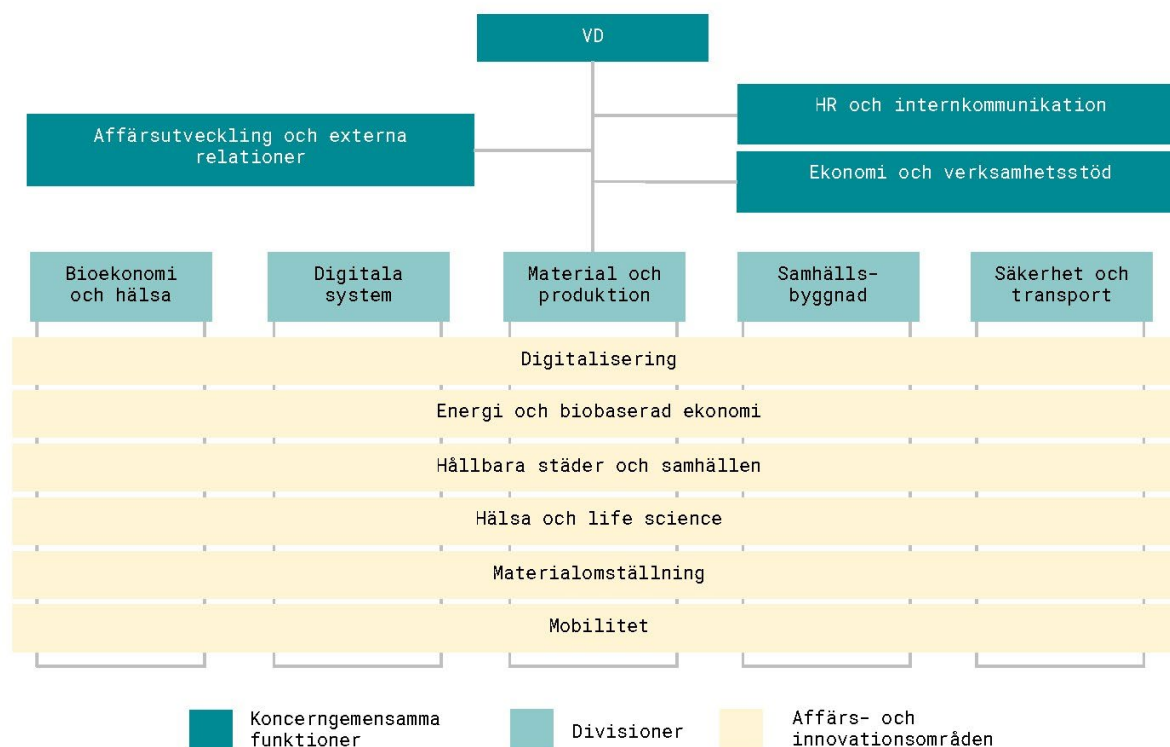


Pia Sandvik
Vd och koncernchef

Organisation och divisioner

RISE organisation innebär en struktur med fem divisioner:

Bioekonomi och hälsa, Digitala system, Material och produktion, Samhällsbyggnad samt Säkerhet och transport. Vår gränsöverskridande kompetens samlas i sex affärs- och innovationsområden.



Bioekonomi och hälsa

Nettoomsättning: 200 Mkr – Årsanställda: 583

Division Bioekonomi och hälsa samlar kompetens inom processteknik, läkemedelsutveckling och design av material och ytor. Divisionen arbetar med bioraffinaderiets värdekedjor samt produkter och processer för jordbruk, livsmedel, massa, papper och förpackningar.

Digitala system

Nettoomsättning: 174 Mkr – Årsanställda: 481

Division Digitala system arbetar med elektronik, informations- och kommunikationsteknik samt mjukvaruutveckling, mobilitet, system-analys och interaktionsdesign. Divisionen arbetar med lösningar för alla sektorer, framförallt inom områden som rör digitalisering.

Material och produktion

Nettoomsättning: 163 Mkr – Årsanställda: 467

Inom division Material och produktion samlas kompetens inom korrosion, kemi, biologi, medicinteknik och mekanik. Divisionen är verksam inom produkt-, produktions- och materialutveckling för textil, polymer, komposit och metall.

Samhällsbyggnad

Nettoomsättning: 143 Mkr – Årsanställda: 424

Division Samhällsbyggnad samlar kompetens inom energi, infrastruktur, bygg och fastighet samt innovationsledning och systemomställning för ett hållbart samhälle. Divisionen erbjuder även certifieringsverksamhet.

Säkerhet och transport

Nettoomsättning: 253 Mkr – Årsanställda: 686

Division Säkerhet och transport arbetar med tillförlitlighet, risk och säkerhet nära fordon, maritim näring, elektrifiering av transportsystemet och brand. Här finns kompetens inom mätteknik, kalibrering, besiktning och verifiering.

Affärs- och innovationsområden

I sex affärs- och innovationsområden samlar vi gränsöverskridande kompetens för framtidens utmaningar: Digitalisering, Energi- och biobaserad ekonomi, Hållbara städer och samhällen, Hälsa och Life Science, Materialomställning samt Mobilitet. Syftet är att driva strategisk utveckling av innovativa och tvärvetenskapliga lösningar.



Luktfrött lignin skulle kunna ersätta fossila råvaror i exempelvis plast. Foto: Johan Olsson

Första kvartalet i korthet

Nordeuropas största EMC-anläggning

RISE kan nu erbjuda två stora testkammare för forskning och provning av elektromagnetisk kompatibilitet (EMC) och trådlös kommunikation för helfordon, något som är centralt för utvecklingsarbetet i hela fordonsindustrin. Den nya testkammaren för helfordon, VIDAR (Vehicle InDustrial Advanced Research test facility), ligger i närheten av den större AWITAR testkammaren som har en kapacitet för objekt upp till 70 ton. Med totalt sju skärmmrum erbjuder RISE Nordeuropas största EMC-anläggning.

RISE satsar vidare på marin forskning vid Kristineberg

Chalmers, Göteborgs universitet, IVL Svenska Miljöinstitutet, KTH och RISE har gått samman för att satsa på och driva den marina forskningsstationen Kristineberg under namnet Kristineberg Center för marin forskning och innovation. Målet med den nya överenskommelsen är att Kristineberg Center ska bli en av Europas ledande marina forsknings- och innovationsmiljöer.

Testanläggning för luktfritt lignin

Lignin är en restprodukt från pappers- och massaindustrin med stor potential att tillämpas inom ett flertal olika produktområden, men ligninets lukt har hittills varit en utmaning. Nu investerar RISE i en ny testanläggning för luktreduktion av sulfatlignin vid LignoCity i Bäckhammar. Investeringen är en del i RISE stora bioraffinaderisatsning

och förväntas öppna upp helt nya marknader för ligninprodukter, som exempelvis ersättning för fossila råvaror i plaster. Testbädden LignoCity vänder sig inte minst till små och medelstora företag som vill utveckla sina ligninidéer till en affär.

Ny certifiering av integriteten i digitala tjänster

Vårt samhälle blir alltmer datadrivet och beroende av digitala tjänster. Men en utmaning är att stärka användarnas integritet samtidigt som näringslivets innovationskraft främjas. Projektet Sjyst data! som koordineras av RISE ska nu ta fram en certifiering som visar vilka datadrivna tjänster som uppnår en god integritet. Förutom certifieringen kommer projektet att etablera ett kunskapscenter, ett slags labb eller "sandbox" dit företag, stora som små, kan vända sig för stöd kring integritet och dataskydd i sin innovationsprocess för digitala tjänster.

Mätverktyg för livskvalitet

Att mäta invånarens livskvalitet är komplext. Nu utvecklar RISE tillsammans med Helsingborgs stad ett nytt mätverktyg för en kommuns förutsättningar för livskvalitet. Verktöget ska ge tydliga beslutsunderlag och kunna vägleda politiska prioriteringar för utvecklingen av staden. Detta är ett av flera projekt som RISE lyfter som Academic and Research partner till den 35 dagar långa stadsmässan H22 City Expo i Helsingborg sommaren 2022.



Återvinning av blandtextil kan bidra till minskat beroende av fossil råvara. Foto: David Lagerlöf

Industridrivet konsortium för noggrann positionering till autonoma system

Autonoma system kommer sannolikt att vara avgörande för utvecklingen av flexibla, skalbara flygplatser med optimerade och sömlösa flöden av passagerare, gods och data, samt mycket säkra och robusta system för att möjliggöra säkra resor. Detta kommer att kräva exakt och pålitlig positionering samt kontinuerlig uppkoppling genom den digitala infrastrukturen, något som projektet DINPAS (Digital Infrastruktur för Noggrann Positionering för Autonoma System) fokuserar på. Konsortiet är ett branschövergripande samarbete mellan forskningsinstitut, telekomindustri, telekomoperatör samt små och medelstora företag.

Ny process för att återvinna sport- och underkläder av blandat syntetmaterial

Varje år kastar svenskarna i genomsnitt 7,5 kilo textil i hushållssoporna som sedan eldas upp. Värdet av 80 000 ton textil går därmed bokstavligen upp i rök varje år. Dagens metoder för återvinning passar bäst för ofärgat tyg som är tillverkat av en och samma sorts fiber, men fungerar inte för textilprodukter som är sammansatta av olika material. COWI och RISE kommer nu gemensamt utveckla en ny kemisk process som kan separera och återvinna material som består av blandningar av polyester, nylon och stretch. Dessa kombinationer är vanliga i sportkläder, underkläder och strumpbyxor.

Provningsverksamhet för cement och betong kartlagd

RISE har för ett regeringsuppdrag till Vinnova kartlagt tillgänglig test- och provningsverksamhet för cement och betong samt analyserat behov som kan uppstå vid en introduktion av nya produkter. Detta mot bakgrund av att nya leverantörer kan bli aktuella och den snabba utvecklingen mot klimatförbättrad betong. I rapporten konstateras att det kan bli nödvändigt att samordna existerande provningsresurser på nationell nivå och att utöka kapaciteten för att säkerställa att nödvändig provning kan genomföras snabbt, effektivt och ändamålsenligt.

Stadsplanering för social hållbarhet kräver samverkan

Projektet SIGURD (Stadsplaneringsinvesteringars effekter och värden) har undersökt vilken betydelse olika stadsbyggnadsinvesteringar har för en hållbar samhällsutveckling. Målet har varit att bana väg för en ny typ av hållbar effektstyrning inom stadsutveckling, för att bidra till att uppfylla Agenda 2030-målen och skapa gröna, hälsosamma och trygga städer där människor möts. Projektet har letts av RISE i samarbete med Göteborgs Stad, Borås Stad, Ekan Management, Urban Futures och White Arkitekter och finansierats av Vinnova. Fallstudier har genomförts på stadsdelsnivå i Borås och Göteborg. Studierna visar att dialog och samverkan mellan kommunernas förvaltningar är avgörande för att olika perspektiv ska få genomslag.

RISE hållbarhetsarbete

RISE uppdrag är att bidra till hållbar utveckling i näringsliv och samhälle genom att skapa innovationsinfrastruktur med internationell konkurrenskraft, i hela värdekedjan. Vår hållbarhetsstrategi vägleder oss i arbetet, där FN:s 17 globala mål för hållbar utveckling är en viktig utgångspunkt.



GLOBALA MÅLEN
för hållbar utveckling

Hållbar innovationskraft inom skog och mat i norra Sverige

RISE ska tillsammans med Handelshögskolan vid Umeå universitet driva ett projekt för kreativa samarbeten och innovation inom två av våra stora hållbarhetsutmaningar, skog och mat. Detta sker i samarbete med Polarbröd, Holmen Skog och den kreativa näringen i norra Sverige. Företag och entreprenörer inom de kulturella och kreativa näringarna, besöksnäring och gröna näringarna spelar en viktig roll i den omställning som måste göras för en hållbar framtid. Dessa företag har också drabbats hårt i den pågående pandemin.

Innovation för små och medelstora företag

Ett av RISE prioriterade uppdrag är att stödja en innovativ utveckling, hållbar tillväxt och förnyelse i små och medelstora företag (SMF). RISE är en katalysator som hjälper företag att accelerera innovation, kvalitetssäkra lösningar och snabba upp marknadsintroduktioner.

Hållbar tillverkning av halvledare utvecklas vid RISE testbädd ProNano

Inom halvledarindustrin finns det olika renhetskriterier för varje processteg som tillverkarna måste uppfylla. För att uppnå de krävs dedikerad utrustning för industriella processer. Vid RISE testbädd ProNano utvecklar startup-bolag nano- och halvledarteknologi. Ett av dessa är Lundabolaget AlixLabs. Hos ProNano kommer AlixLabs att vidareutveckla en metod som kallas atomlageretsning. Med den metoden kan de halvera antalet processteg vid halvledartillverkning och helt utesluta ytterligare etsning, deponering, rengöring och litografi vilket både sänker kostnader och energiförbrukning.

Investering i strategisk kompetensutveckling

Syftet med de strategiska kompetensmedlen till RISE är att utveckla strategisk kompetens och fortsatt vara en attraktiv samarbetspartner till näringslivet i forsknings- och innovationsverksamhet. De medel som RISE-gruppen erhåller från staten för helåret 2022 uppgår till 847 MSEK (854) i enlighet med propositionen 2020/21:60 Utgiftsområde 24. Utöver propositionen har RISE tilldelats 350 Mkr, varav 150 Mkr utbetalas i år till dedikerade satsning inom testbäddar för bioraffinaderier samt 15 Mkr för att stödja ansökningsprocessen att bli nationellt organ för certifiering av medicintekniska produkter.

Omsättning och resultat

Januari – mars 2022

Koncernens nettoomsättning under första kvartalet uppgick till 949 Mkr (871) vilket var högre än föregående år. Första kvartalet är normalt sett ett svagt kvartal resultatmässigt och koncernens rörelseresultat uppgick till -6 Mkr (-16). Förbättringen jämfört med föregående år baseras på en kombination av ökad affärsvolym och genomförda effektiviseringar som stärker rörelsemarginalen. Resultatandelar från intresseföretag uppgick till 2 Mkr (1). Specifikation av nettoomsättning och rörelseresultat per division finns i segmentsredovisningen på sidan 13.

Finansnettot uppgick till -2 Mkr (-1). Skatt på periodens resultat var 2 Mkr (0). Periodens resultat uppgick till -6 Mkr (-17).

Kassaflöde och finansiell ställning

Kassaflödet från den löpande verksamheten efter förändring av rörelsekapital uppgick till 325 Mkr (223) för perioden januari - mars. Koncernens totala kassaflöde från investeringsverksamheten uppgick till -67 Mkr (-79), där investeringar i materiella och immateriella anläggningstillgångar ingår med -92 Mkr (-79) respektive 0 Mkr (0). Det totala kassaflödet för perioden uppgick till 184 Mkr (98).

Räntebärande skulder på balansdagen uppgick till 943 Mkr (987) varav 563 (620) Mkr avser leasingkulder. Lån till kreditinstitut förfaller under perioden 2021–2037. Utöver redan tagna lån finns ytterligare en låneram om 480 Mkr. Skulderna löper med rörlig ränta. Räntebärande skulder har under perioden minskat genom amortering med 6 Mkr. Det egna kapitalet uppgick till 837 Mkr (823) och soliditeten till 19,6 % (21,2). Likvida medel uppgick på balansdagen till 986 Mkr (859).

Väsentliga risker och osäkerhetsfaktorer

RISE har tillsatt en bedömargrupp med uppdrag att följa utvecklingen i Ukraina och se vad som behöver göras för att hantera och förebygga olika situationer. RISE har avbrutit alla pågående samarbeten med ryska kunder, leverantörer och samarbetspartners. Beslutet gäller även kunder, leverantörer och samarbetspartners från Belarus.

Coronapandemin påverkar vårt samhälle i stort och får genomslag även hos RISE. Det noteras en minskad efterfrågan från våra kunder. Tidigt sattes en åtgärdsplan in för att hantera både operationella och finansiella risker. Identifierade kritiska områden följs upp dagligen eller veckovis.

Utvecklingen framåt är fortsatt svårbedömd. Risken för en fortsatt dämpning av efterfrågan är stor, framför allt avseende koncernens näringslivsintäkter. En fortsatt nedgång skulle även kunna resultera i ytterligare

nedskrivningsbehov för vissa anläggningstillgångar. Med den ekonomiska instabilitet som nu råder ökar även risken för framtida kundförluster. Riskbedömning och hantering görs löpande för att hantera risker kopplade till den stora osäkerheten i rådande läge.

Under 2018 genomfördes en genomgripande riskanalys av verksamhetens alla delar, vilken även inkluderade identifieringen av aktiviteter för att hantera riskerna. Under 2019 har en process för kontinuerlig uppföljning av förändringarna i koncernens väsentliga risker implementerats och arbetet med detta har fortlöpt under 2020 och 2021. Riskerna analyseras och värderas utifrån en bedömning av deras sannolikhet för inträffande, deras möjliga konsekvens, samt förmågan att hantera de specifika riskerna som kategoriserades enligt strategiska, operativa, legala och finansiella risker.

Strategiska risker utgörs framför allt av externa omvärldsfaktorer som inte kan kontrolleras men vars negativa påverkan skulle kunna begränsas. Operativa risker avser främst risk för ekonomiska och förtroendemässiga konsekvenser som följer av brister i interna rutiner och system samt verksamhetsnära risker i forskning och utvecklingsverksamheten. Legala risker innefattar både etiska ställningstaganden för våra medarbetare och våra intressenter såväl som god kunskap om de regler och lagar som gäller inom forskning och utvecklingsverksamhet. Två viktiga finansiella risker för verksamheten är relaterade till etableringen av ny verksamhet och till förändringar i konjunkturen vilket, som tidigare nämnts, ytterligare förstärkts till följd av såväl Coronapandemin som kriget i Ukraina. För ytterligare information om riskhantering och finansiella risker se sidan 56-58, och sidan 69-70 i 2021 års årsredovisning.

Viktiga händelser efter periodens utgång

Under april månad har verksamhetsöverlåtelse skett där verksamheten i 7 dotterbolag har övertagits av moderbolaget.

Moderbolaget

Nettoomsättningen för moderbolaget uppgick för första kvartalet till 666 Mkr (607). Ökad affärsvolym och genomförda effektiviseringar bidrog till att moderbolagets rörelseresultat för kvartalet uppgick till -11 Mkr (-33). Resultat från finansiella poster uppgick till 2 Mkr (1). Skatt på periodens resultat var 0 Mkr (0). Periodens nettoresultat uppgick till -9 Mkr (-32).

Moderbolagets egna kapital var 391 Mkr (246) och likvida medel uppgick till 361 Mkr (300).

Finansiell information

Resultaträkning i sammandrag – Koncernen

Belopp i Mkr	Not	Jan-mar 2022	Jan-mar ¹⁾ 2021	Helår 2021
Nettoomsättning	1	949	871	3 618
Övriga rörelseintäkter		11	12	21
Rörelsens kostnader		-968	-900	-3 621
Resultat från andelar i intresseföretag		2	1	4
RÖRELSERESULTAT		-6	-16	22
Finansiella poster – netto		-2	-1	-16
RESULTAT FÖRE SKATT		-8	-17	6
Inkomstskatt		2	0	-13
PERIODENS RESULTAT		-6	-17	-7
SUMMA RESULTAT HÄNFÖRLIGT TILL:				
Moderbolagets aktieägare		-8	-17	-14
Innehav utan bestämmande inflytande		2	0	7
RESULTAT PER AKTIE				
Resultat per aktie, (kronor)		-23	-47	-38
Genomsnittligt antal utestående aktier ²⁾		364 000	364 000	364 000

1) Omräknat enligt IFRS direktiv om "cloud computing arrangement costs", se not 5.

2) Resultat per aktie är räknat på resultat hänförligt till moderbolagets aktieägare under året (uttryckt i kr per aktie)

Rapport över totalresultat – Koncernen

Belopp i Mkr	Jan-mar 2022	Jan-mar 2021	Helår 2021
PERIODENS RESULTAT	-6	-17	-7
POSTER SOM HAR OMFÖRTS ELLER KAN OMFÖRAS TILL ÅRETS RESULTAT			
Årets omräkningsdifferenser vid omräkning av utländska verksamheter	3	3	6
POSTER SOM INTE SKA ÅTERFÖRAS TILL ÅRETS RESULTAT			
Omvärdering av nettopensionsförpliktelser	-	-	-1
Uppskjuten skatteeffekt av pensionsförpliktelser, netto	-	-	0
ÖVRIGT TOTALRESULTAT FÖR PERIODEN	3	3	5
SUMMA TOTALRESULTAT FÖR PERIODEN	-3	-14	-2
SUMMA TOTALRESULTAT HÄNFÖRLIGT TILL:			
Moderföretagets aktieägare	-6	-14	-10
Innehav utan bestämmande inflytande	3	0	8

Balansräkning i sammandrag – Koncernen

Belopp i Mkr	Not	2022-03-31	2021-03-31 ¹⁾	2021-12-31
TILLGÅNGAR				
ANLÄGGNINGSTILLGÅNGAR				
Immateriella tillgångar		31	27	31
Materiella tillgångar		1 322	1 079	1 290
Nyttjanderättstillgångar		554	606	591
Finansiella tillgångar		123	161	146
SUMMA ANLÄGGNINGSTILLGÅNGAR		2 030	1 877	2 058
OMSÄTTNINGSTILLGÅNGAR				
Upparbetade ej fakturerade intäkter		707	505	601
Kundfordringar		371	418	554
Övriga kortfristiga fordringar		171	218	186
Likvida medel		986	859	802
SUMMA OMSÄTTNINGSTILLGÅNGAR		2 235	2 000	2 143
SUMMA TILLGÅNGAR		4 265	3 873	4 201
EGET KAPITAL				
Eget kapital som kan hänföras till moderbolagets aktieägare		744	746	750
Innehav utan bestämmande inflytande		93	77	90
SUMMA EGET KAPITAL		837	823	840
LÅNGFRISTIGA SKULDER				
Långfristiga leasingskulder		395	467	439
Övriga långfristiga skulder och avsättningar		458	333	539
SUMMA LÅNGFRISTIGA SKULDER		853	800	978
KORTFRISTIGA SKULDER				
Kortfristiga leasingskulder		168	153	161
Övriga kortfristiga skulder		2 407	2 097	2 222
SUMMA KORTFRISTIGA SKULDER		2 575	2 250	2 383
SUMMA SKULDER OCH EGET KAPITAL		4 265	3 873	4 201

1) Omräknat enligt IFRS direktiv om "cloud computing arrangement costs", se not 5.

Förändringar i eget kapital – Koncernen

Hänförligt till moderföretagets aktieägare

Belopp i Mkr	Aktiekapital	Övriga reserver	Omräknings-reserv	Balanserad vinst inkl periodens resultat	Summa	Innehav utan bestämmande inflytande	Summa eget kapital
IB PER 1 JANUARI 2021	36	57	-7	673	760	77	837
Årets resultat	-	-	-	-14	-14	7	-7
Årets övrigt totalresultat	-	-	5	0	4	1	5
Övriga förändringar	-	-3	-	3	-	5	5
UB PER 31 DECEMBER 2021	36	54	-2	662	750	90	840
IB PER 1 JANUARI 2022	36	54	-2	662	750	90	840
Årets resultat	-	-	-	-8	-4	2	-6
Årets övrigt totalresultat	-	-	2	-	2	1	3
Övriga förändringar	-	-2	-	2	-	-	-
UB PER 31 MARS 2022	36	52	0	656	744	93	837

Kassaflödesanalys i sammandrag – Koncernen

Belopp i Mkr	Jan-mar 2022	Jan-mar ¹⁾ 2021	Helår 2021
Kassaflöde från den löpande verksamheten före förändring av rörelsekapital	115	51	277
Förändring av rörelsekapital	210	172	75
KASSAFLÖDE FRÅN DEN LÖPANDE VERKSAMHETEN	325	223	352
Kassaflöde från investeringsverksamheten	-67	-79	-537
Kassaflöde från finansieringsverksamheten	-74	-46	226
PERIODENS KASSAFLÖDE	184	98	41
Likvida medel vid periodens början	802	761	761
Likvida medel vid periodens slut	986	859	802

1) Omräknat enligt IFRS direktiv om "cloud computing arrangement costs", se not 5.

Resultaträkning i sammandrag – Moderbolaget

Belopp i Mkr	Jan-mar 2022	Jan-mar ¹⁾ 2021	Helår 2021
Nettoomsättning	666	607	2 553
Övriga rörelseintäkter	40	39	139
Rörelsens kostnader	-717	-679	-2 703
RÖRELSERESULTAT	-11	-33	-11
Finansiella poster	2	1	-1
RESULTAT EFTER FINANSIELLA POSTER	-9	-32	-12
Bokslutsdispositioner	-	-	14
Skatt på årets resultat	-	-	-1
PERIODENS RESULTAT	-9	-32	1

Balansräkning i sammandrag – Moderbolaget

Belopp i Mkr	2022-03-31	2021-03-31 ¹⁾	2021-12-31
TILLGÅNGAR			
ANLÄGGNINGSTILLGÅNGAR			
Immateriella anläggningstillgångar	10	8	10
Materiella anläggningstillgångar	600	535	581
Finansiella anläggningstillgångar	495	441	465
SUMMA ANLÄGGNINGSTILLGÅNGAR	1 105	984	1 056
OMSÄTTNINGSTILLGÅNGAR			
Upparbetade ej fakturerade intäkter	433	163	400
Kundfordringar	204	360	354
Övriga kortfristiga fordringar	174	214	218
Kassa och bank	361	300	182
SUMMA OMSÄTTNINGSTILLGÅNGAR	1 172	1 037	1 154
SUMMA TILLGÅNGAR	2 277	2 021	2 210
EGET KAPITAL OCH SKULDER			
EGET KAPITAL			
Bundet eget kapital	218	166	163
Fritt eget kapital	173	80	238
SUMMA EGET KAPITAL	391	246	401
Obeskattade reserver	5	-	5
Övriga långfristiga skulder och avsättningar	29	52	139
Kortfristiga skulder	1 852	1 723	1 665
SUMMA SKULDER OCH OBESKATTADE RESERVER	1 886	1 775	1 809
SUMMA EGET KAPITAL OCH SKULDER	2 277	2 021	2 210

1) Omräknat enligt IFRS direktiv om "cloud computing arrangement costs", se not 5.

RISE-koncernen uppdelad på divisioner – Koncernen

Belopp i Mkr	Januari - mars 2022			Januari - mars 2021		
	NETTO- OMSÄTTNING	RÖRELSE- RESULTAT	RÖRELSE- MARGINAL	NETTO- OMSÄTTNING	RÖRELSE- RESULTAT	RÖRELSE- MARGINAL
DIVISION						
Bioekonomi & hälsa	200	-6	-3,0%	199	-14	-7,0%
Digitala system	174	16	9,2%	161	2	1,2%
Material och produktion	163	-5	-3,1%	154	-12	-7,8%
Samhällsbyggnad	143	0	0,0%	142	8	5,6%
Säkerhet och transport	253	14	5,5%	196	5	2,6%
SUMMA DIVISIONER	933	19	2,0%	852	-11	-1,2%
Ofördelade gemensamma kostnader/elimineringar	16	-27		19	-6	
Resultatandel intressebolag		2			1	
TOTALT KONCERNEN	949	-6	-0,6%	871	-16	-1,8%

Redovisningsprinciper

Denna rapport är upprättad i enlighet med IAS 34 Delårsrapportering samt tillämpliga bestämmelser i årsredovisningslagen. Delårsrapporten för moderbolaget har upprättats i enlighet med årsredovisningslagens 9 kapitel, Delårsrapport. För koncernen och moderbolaget har samma redovisningsprinciper och beräkningsgrunder tillämpats som i den senaste årsredovisningen. För en närmare beskrivning av koncernens tillämpade redovisningsprinciper hänvisas till den senast angivna årsredovisningen.

Not 1

Segmentrapportering/divisionsrapportering

Rörelsesegment rapporteras på ett sätt som överensstämmer med den interna rapportering som lämnas till den högste verkställande beslutsfattaren, vilken är den funktion som ansvarar för tilldelning av resurser och bedömning av rörelsesegmentens resultat. I koncernen har denna funktion identifierats som verkställande direktören i RISE.

Segmenten överensstämmer med divisionerna och beskrivning av dessa finns på sidan 4. Ett av de väsentliga resultatmått som styrelsen följer upp är rörelseresultatet.

Ingen enskild kund i koncernen står för mer än 10 procent av intäkterna. Anläggningstillgångarna finns huvudsakligen i Sverige.

Not 2

Transaktioner med närstående

Svenska staten äger 100 procent av RISE Research Institutes of Sweden AB. Utöver affärsmässiga transaktioner,

som skett på marknadsmässiga villkor mellan bolag inom koncernen har inga transaktioner med närstående skett.

Not 3

Verkligt värde för finansiella instrument

Koncernen har placeringar i långfristiga finansiella tillgångar, bestående av räntebärande värdepapper, vilka är värderade till marknadsvärdet på balansdagen.

Kortfristiga räntebärande värdepapper uppgår på balansdagen till 5 Mkr och långfristiga till 31 Mkr.

Not 4 Alternativa Nyckeltal - Koncernen

Alternativa nyckeltal avser finansiella mått som används av företagens ledning för att utvärdera koncernens resultat och ställning. Dessa finansiella mått är avsedda att underlätta analys av koncernens utveckling. För definitioner av nyckeltalen se sidan 18.

Belopp i Mkr	Jan-mar	Jan-mar	Helår
	2022	2021	2021
Rörelsemarginal			
Rörelseresultat	-6	-16	22
Nettoomsättning	949	871	3 618
Rörelsemarginal %	-0,6%	-1,8%	0,6%
Nettoskuldssättningsgrad			
Räntebärande skulder	943	848	987
Pensionsavsättningar	46	46	46
Räntebärande tillgångar	-58	-99	-85
Likvida medel	-986	-859	-802
Nettoskuld	-55	-64	146
Eget kapital	837	823	840
Nettoskuldssättningsgrad %	-6,6%	-7,8%	17,4%
Soliditet			
Eget kapital	837	823	840
Balansomslutning	4265	3873	4201
Soliditet %	19,6%	21,2%	20,0%

Not 5 IFRS IC - CLOUD COMPUTING ARRANGEMENT COSTS

IFRS Interpretations Committee (IFRS IC) publicerade ett agendabeslut i april 2021 om "cloud computing arrangement costs", dvs kostnader för konfigurering eller anpassning av programvara i en molnbaserad lösning. RISE har utvärderat effekterna av IFRS ICs beslut och kommit fram till att tidigare redovisad immateriell tillgång behöver kostnadsföras retroaktivt samt att kommande utgifter för konfigurering eller anpassningar av programvaror i molnbaserade lösningar inte kan aktiveras i framtida finansiella rapporter.

Ändringen har tillämpats retroaktivt i enlighet med IAS 8 och har påverkat presenterade siffror för första kvartalet 2021 på följande sätt för koncernen:

Belopp i Mkr	Enligt tidigare kvartalsrapport	Förändring	Omräknad finansiell information
	Q1 2021	Q1 2021	Q1 2021
Nettoomsättning	871	-	871
Övriga rörelseintäkter	12	-	12
Rörelsens kostnader	-900	-	-900
Resultat från andelar i intresseföretag	1	-	1
RÖRELSERESULTAT	-16	-	-16
Finansiella poster - netto	-1	-	-1
RESULTAT FÖRE SKATT	-17	-	-17
Inkomstskatt	0	-	0
PERIODENS RESULTAT	-17	-	-17
Moderbolagets aktieägare	-17	-	-17
Innehav utan bestämmande inflytande	0	-	0
RESULTAT PER AKTIE			
Resultat per aktie, (kronor)	-47	-	-47
Genomsnittligt antal utestående aktier *)	364 000	-	364 000

DELÅRSRAPPORT RISE AB JANUARI-MARS 2022

Belopp i Mkr	Enligt tidigare kvartalsrapport	Förändring	Omräknad finansiell information
	2021-03-31	2021-03-31	2021-03-31
TILLGÅNGAR			
ANLÄGGNINGSTILLGÅNGAR			
Immateriella tillgångar	138	-111	27
Materiella tillgångar	1 079	-	1 079
Nyttjanderättstillgångar	606	-	606
Finansiella tillgångar	161	-	161
SUMMA ANLÄGGNINGSTILLGÅNGAR	1 984	-111	1 873
OMSÄTTNINGSTILLGÅNGAR			
Upparbetade ej fakturerade intäkter	505	-	505
Kundfordringar	418	-	418
Övriga kortfristiga fordringar	218	-	218
Kassa och bank	859	-	859
SUMMA OMSÄTTNINGSTILLGÅNGAR	2 000	-	2 000
SUMMA TILLGÅNGAR	3 984	-111	3 873
EGET KAPITAL			
Eget kapital som kan hänföras till moderbolagets aktieägare	857	-111	746
Innehav utan bestämmande inflytande	77	-	77
SUMMA EGET KAPITAL	934	-111	823
LÅNGFRISTIGA SKULDER			
Långfristiga leasingskulder	467	-	467
Övriga långfristiga skulder och avsättningar	333	-	333
SUMMA LÅNGFRISTIGA SKULDER	800	-	800
KORTFRISTIGA SKULDER			
Kortfristiga leasingskulder	153	-	153
Övriga kortfristiga skulder	2 097	-	2 097
SUMMA KORTFRISTIGA SKULDER	2 250	-	2 250
SUMMA SKULDER OCH EGET KAPITAL	3 984	-111	3 873

Belopp i Mkr	Enligt tidigare kvartalsrapport	Förändring	Omräknad finansiell information
	Q1 2021	Q1 2021	Q1 2021
Kassaflöde från den löpande verksamheten före förändring av rörelsekapital	55	-4	51
Förändring av rörelsekapital	172	-	172
KASSAFLÖDE FRÅN DEN LÖPANDE VERKSAMHETEN	227	-4	223
Kassaflöde från investeringsverksamheten	-83	4	-79
Kassaflöde från finansieringsverksamheten	-46	-	-46
PERIODENS KASSAFLÖDE	98	-	98
Likvida medel vid periodens början	761	-	761
Likvida medel vid periodens slut	859	-	859

Kommande ekonomisk information

Delårsrapport januari-juli 2022	15 augusti	2022
Delårsrapport januari-september 2022	28 oktober	2022
Bokslutskommuniké januari-december 2022	15 februari	2023

Undertecknande

Styrelsen har vid sammanträde den 28 april 2022 uppdragit till verkställande direktören Pia Sandvik att underteckna denna delårsrapport.

Stockholm den 28 april 2022

Pia Sandvik
Vd och koncernchef

Denna rapport har inte varit föremål för granskning av bolagets revisorer.

För ytterligare information:

Pia Sandvik, vd
telefon: +46 (0)10-516 62 81
e-post: pia.sandvik@ri.se

Robert Casselbrant, Finansdirektör
telefon: +46 (0)10 516 50 00
e-post: robert.casselbrant@ri.se

RISE Research Institutes of Sweden AB
www.ri.se / info@ri.se
Org. nr 556464-6874. Styrelsens säte är i Göteborg
Tel: +46 (0)10-5166 50 00

Definitioner och ordlista

Cyber Range	Testbädd där virtuella tester genomförs i kontrollerad miljö för att skapa stabila och säkra IT-system
EMC	Elektromagnetisk kompatibilitet
LignoCity	Testbädd i Bäckhammar för utveckling av produkter baserade på träråvaran lignin
ProNano	Test och demomiljö i Lund för industrialisering av nanoteknikbaserade material, processer och komponenter
RISE AB	RISE Research Institutes of Sweden AB är sedan 25 juni 2018 moderbolag i RISE-koncernen.
Strategiska innovationsprogram	Vinnova, Energimyndigheten och Formas finansierar sju strategiska innovationsprogram inom områden som är strategiskt viktiga för Sverige.
SK-medel	Strategiska kompetensmedel fördelade enligt fördelningsmodell.
Strukturmedel	Strategiska kompetensmedel fördelade till specifikt projekt.
Vinnova	Sveriges innovationsmyndighet. Uppgift: Att främja hållbar tillväxt genom att förbättra förutsättningarna för innovation och att finansiera behovsmotiverad forskning.
Årsanställda	Medelantal anställda under året beräknat som närvarotid och frånvarotid (exklusive viss kortsamt långtidsfrånvaro) dividerat med normalarbetstid för en heltidsanställd.



Vid RISE testbädd ProNano utvecklar startup-bolag nano- och halvledarteknologi.

RISE – Sveriges forskningsinstitut

RISE är Sveriges forskningsinstitut och innovationspartner. I internationell samverkan med företag, akademi och offentlig sektor bidrar vi till ett konkurrenskraftigt näringsliv och ett hållbart samhälle. Våra nästan 3 000 medarbetare driver och stöder alla typer av innovationsprocesser. RISE är ett oberoende, statligt forskningsinstitut som erbjuder unik expertis och ett 130-tal test- och demonstrationsmiljöer för framtidssäkra teknologier, produkter och tjänster.

**RI
SE**