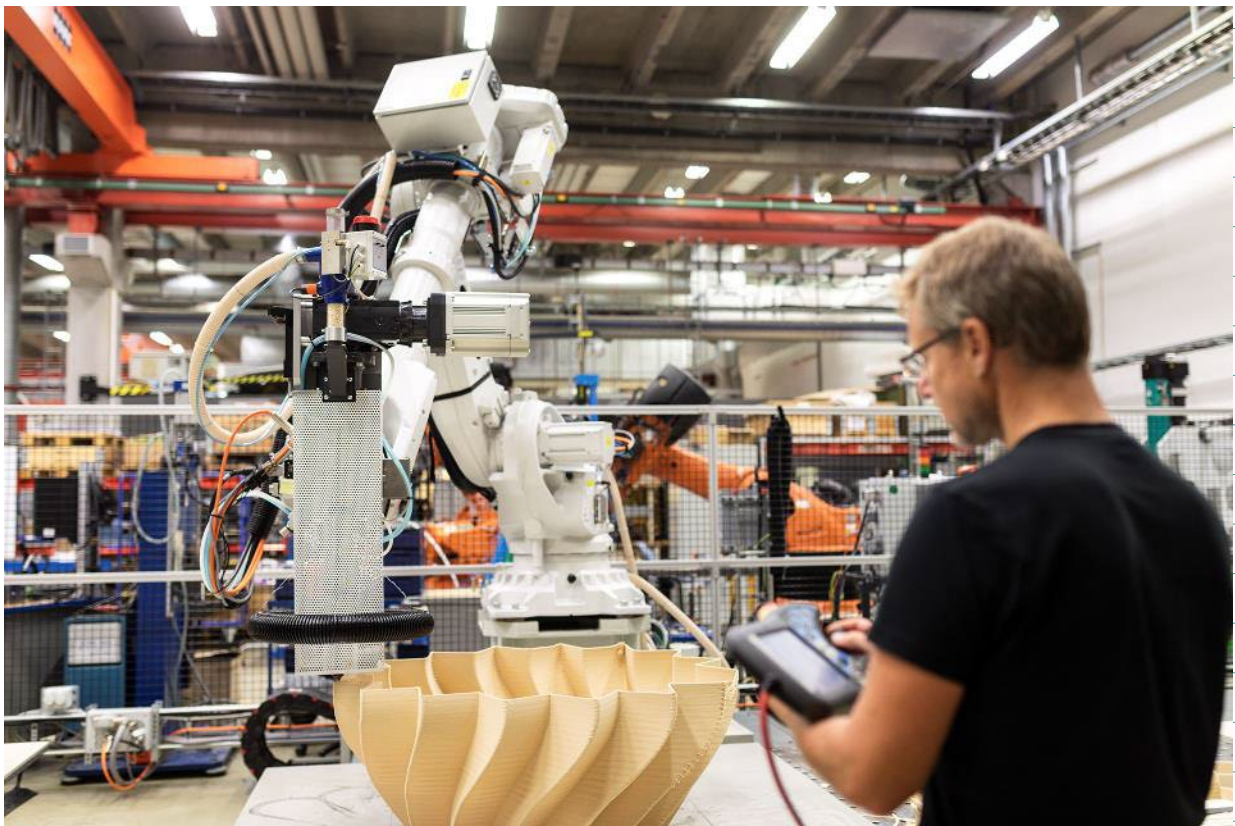


Bokslutskommuniké

JANUARI – DECEMBER 2021



Sammanfattning

Finansiell utveckling oktober - december 2021

- Nettoomsättningen uppgick till 1 076 Mkr (928) vilket är en ökning med 15,9% jämfört med föregående år. Rensat från effekten av förvärvet av SSPA är ökningen 12,2%.
- Rörelseresultatet var 55 Mkr (-84) vilket gaven rörelsemarginal på 5,1 % (-9,2).
- Periodens resultat uppgick till 28 Mkr (-87).

Finansiell utveckling januari - december 2021

- Nettoomsättningen ökade med 6,5 % till 3 618 Mkr (3 396). Rensat från effekten av förvärv är ökningen 4,5 %.
- Rörelseresultatet var 22 Mkr (-137) vilket gav en rörelsemarginal på 0,6% (-4%).
- Periodens resultat uppgick till -7 Mkr (-138).

Väsentliga händelser januari-december 2021

- Elektromobilitetscentret SEEL etableras i Borås, Göteborg och Nykvarn, med byggstart under hösten för anläggningen vid Gateway Säve i Göteborg. SEEL ägs av RISE och Stiftelsen Chalmers tekniska högskola.
- Innovationspartnerskap inleds med Göteborg Energi.
- Förvärv av SSPA Sweden AB till en köpeskillning om 84,3 Mkr.

- Det nybildade bolaget RISE Medical Notified Body AB (MNB) genomgår en godkännandeprocess för att utses som anmält organ inom medicinteknik.
- RISE inleder samarbete med Japan Innovation Network.
- AstaZero öppnade världens längsta inomhusbana för självkörande fordon.
- RISE Cyber Range för ökad IT-säkerhet invigs i Kista.
- RISE och Länsstyrelsen i Västra Götaland har ingått strategiskt partnerskapsavtal.
- Ny testbädd för hållbar kompositillverkning invigd i Piteå.
- RISE styrelse beslutar om investering i testbäddscenrum för bioekonomins produkter och processer.
- RISE upprättar tillsammans med Luleå tekniska universitet, Northvolt, Skellefteå Kraft och Skellefteå kommun utbildnings- och forskningscentret Arctic Center of Energy (ACE) på Campus Skellefteå.
- RISE etablerar Applikationscentrum för additiv tillverkning i Mölndal tillsammans med industriella och akademiska partner.
- AstaZero och Polarium i samarbete för att utveckla energilagringlösningar för effektiv laddning av tunga elfordon.

Nyckeltal¹⁾

Koncernen (belopp i Mkr)	Okt-dec 2021	Okt-dec ³⁾ 2020	Jan-dec 2021	Jan-dec ³⁾ 2020
Nettoomsättning ²⁾	1 076	928	3 618	3 396
Förändring nettoomsättning jämfört med föreg. år	15,9%	-3,1%	6,5%	-2,4%
Rörelseresultat	55	-84	22	-137
Periodens resultat	28	-87	-7	-138
Likvida medel	802	761	802	761
Eget kapital	840	837	840	837
Balansomslutning	4 200	3 807	4 200	3 807
Soliditet %	20,0%	22,0%	20,0%	22,0%
Rörelsemarginal %	5,1%	-9,1%	0,6%	-4,0%
Nettoskuld sättningsgrad %	17,4%	8,7%	17,4%	8,7%
Årsanställda	2 897	2 784	2 897	2 784
Kvinnor/män %	39/61	39/61	39/61	39/61

1) För definitioner, se RISE års- och hållbarhetsredovisning 2020

2) Rensat från effekten av förvärv var förändringen 12,2% för fjärde kvartalet 2021 och 4,5% för helåret. För ytterligare information se sidan 8.

3) Omräknat enligt IFRS direktiv om "cloud computing arrangement costs", se not 6.

Omslag: Ett nytt applikationscenter för additiv tillverkning har bildats vid RISE i Mölndal. Foto: David Lagerlöf

VD har ordet

2021 blev ett händelserikt år där vi anpassat oss till nya arbetssätt och utvecklat nya erbjudanden för att stödja svenskt näringsliv och offentlig sektor i en tid av pandemi och klimatförändringar. Med nya innovationspartnerskap för klimatneutralitet och nya testbäddar för att framtidssäkra produkter och processer kan vi accelerera omställningen till en hållbar framtid tillsammans med kunder och partners.

När vi summerar året är det med stolthet jag konstaterar att vi, trots ännu ett år av pandemi, gjort stora förflyttningar inom strategiskt viktiga områden för Sverige. För att stödja en hållbar omställning i näringsliv och offentlig sektor har vi på RISE gjort stora investeringar i bland annat cybersäkerhet, hållbar produktion, mobilitet och bioekonomi. Vi har också genomfört effektiviserande åtgärder som stärker vår egen förmåga att möta utmaningar och vara den drivande aktör som omställningen kräver. Jag är därför särskilt glad att dessa aktiviteter burit frukt och att vi från ett tufft läge 2020 vänt verksamheten till ett balanserat resultat som är försiktigt positivt.

Industrisamverkan för hållbar produktion

Den globala marknaden för additiv tillverkning förväntas fortsätta att växa och för metalliska material innebär det en fördubbling till år 2025. För att stödja svensk utveckling inom området har RISE tillsammans med industriella och akademiska partners därför startat ett applikationscenter för additiv tillverkning i Mölndal som invigdes i oktober. Vi har också lanserat en Framtidsplan för hållbar produktion i syfte att skapa samsyn kring prioriterade utmanings- och satsningsområden.

Strategi för svensk halvledarindustri

Globalt har halvledarbristen påverkat utbredning av digitalisering och tillverkande företag som har elektronik i sina produkter. I en analys av halvledarindustrin som RISE utfört på uppdrag av Teknikföretagen föreslås en strategi för att stärka Sveriges position inom halvledarindustrin samt ett engagemang inom den europeiska industrialian-sen för processorer och halvledarteknik.

Innovationspartnerskap för klimatneutralitet

På RISE är vi väldigt stolta över att vara en del av det strategiska innovationsprogrammet Viable Cities och stödja städer som skrivit under ett klimatkontrakt för att bli klimatneutrala 2030. Två av städerna, Umeå och Malmö, har ingått innovationspartnerskap med RISE för att accelerera omställningstakten och öka innovationsförmågan. Långsiktiga partnerskap med ambitiösa städer är en viktig pusselbit för att kunna stödja städerna och deras ekosystem i den kommande omställningen.

Utveckling av nya erbjudanden

När nya teknologier växer fram och nya utmaningar uppstår kan kompetenser och erbjudanden som är viktiga för näringslivet och den offentliga sektorn idag snabbt bli inaktuella. Vi omprövar därför våra satsningar kontinuerligt och förutser näringslivets framtida behov. Det senaste året har vi till exempel sett hur omställningen till ett mer hållbart samhälle ställer krav på mer effektiva processer för miljötillstånd. RISE har en unik roll som oberoende tredje part att stödja samhälle och svenskt näringsliv. Därför satsar vi nu på att utveckla forskning och tjänster kring tillståndprocesser.

Samlade kompetenser för hållbar omställning och konkurrenskraft

De satsningar vi gör och erbjudanden vi utvecklar vore inget utan alla skarpa hjärnor som finns hos medarbetarna på RISE. Genom att förena våra olika kompetenser och perspektiv kan vi tillsammans med kunder och partners skapa de bästa förutsättningarna för att driva den hållbara utvecklingen framåt. Därför var det självklart att framtagningen av vår nya strategi för hållbar omställning och konkurrenskraft skulle bygga på involvering av hela verksamheten. Strategin, som också styrelse, forskningsråd och kunder bidragit till, ger oss en grund att stå på för att utföra vårt viktiga uppdrag.

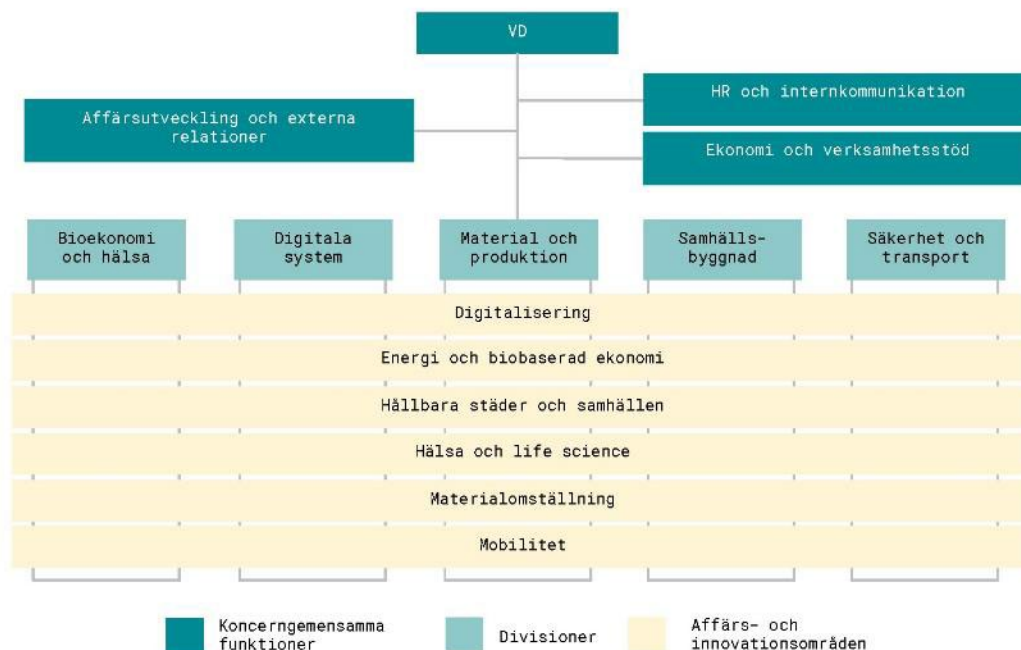
Jag vill rikta ett extra varmt tack till er alla för ert stora engagemang detta tuffa år och vårt samarbete för en hållbar omställning!



Pia Sandvik
Vd och koncernchef

Organisation och divisioner

RISE har valt att organisera sig i en matris med fem divisioner och sex affärs- och innovationsområden. Syftet är att driva strategisk utveckling av innovativa och tvärvetenskapliga lösningar.



Bioekonomi och hälsa

Nettoomsättning jan-dec: 784 Mkr – Årsanställda: 561
 Division Bioekonomi och hälsa samlar kompetens inom processteknik, läkemedelsutveckling och design av material och ytor. Divisionen arbetar med bioraffinaderiets värdekedjor samt produkter och processer för jordbruk, livsmedel, massa, papper och förpackningar.

Digitala system

Nettoomsättning jan-dec: 650 Mkr – Årsanställda: 479
 Division Digitala system arbetar med elektronik, informations- och kommunikationsteknik samt mjukvaruutveckling, mobilitet, system-analys och interaktionsdesign. Divisionen arbetar med lösningar för alla sektorer, framförallt inom områden som rör digitalisering.

Material och produktion

Nettoomsättning jan-dec: 628 Mkr – Årsanställda: 419
 Inom division Material och produktion samlas kompetens inom korrosion, kemi, biologi, medicinteknik och mekanik. Divisionen är verksam inom produkt-, produktions- och materialutveckling för textil, polymer, komposit och metall.

Samhällsbyggnad

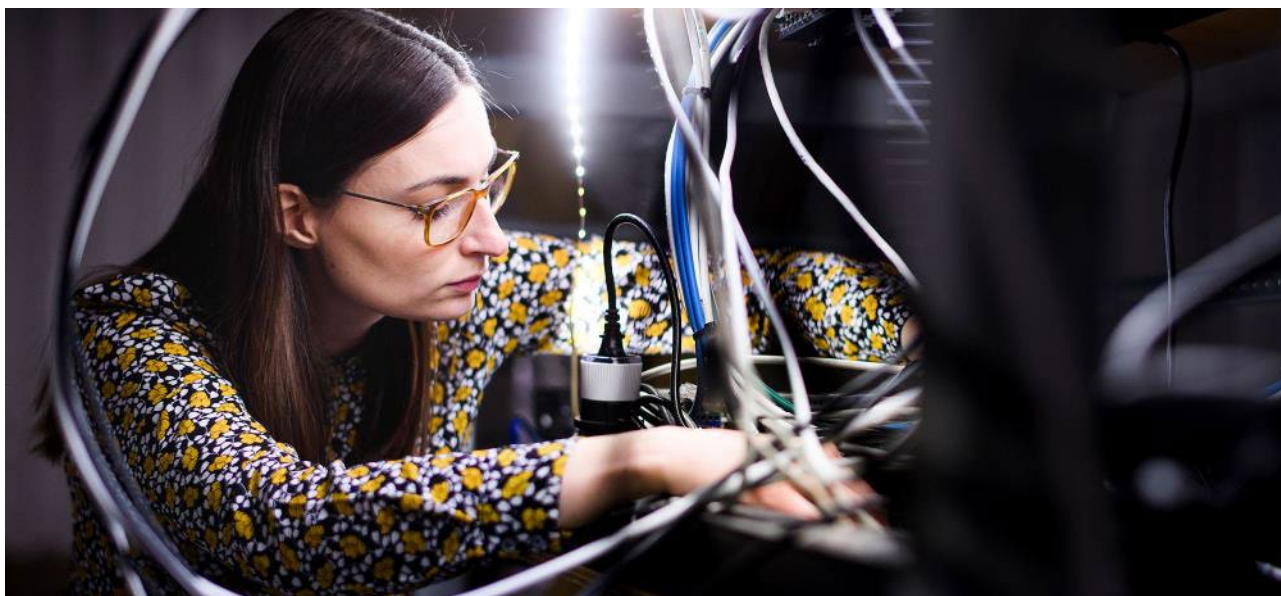
Nettoomsättning jan-dec: 556 Mkr – Årsanställda: 412
 Division Samhällsbyggnad samlar kompetens inom energi, infrastruktur, bygg och fastighet samt innovationsledning och systemomställning för ett hållbart samhälle. Divisionen erbjuder även certifieringsverksamhet.

Säkerhet och transport

Nettoomsättning jan-dec: 897 Mkr – Årsanställda: 585
 Division Säkerhet och transport arbetar med tillförlitlighet, risk och säkerhet nära fordon, maritim näring, elektrifiering av transportsystemet och brand. Här finns kompetens inom mätteknik, kalibrering, besiktning och verifiering.

Affärs- och innovationsområden

I sex affärs- och innovationsområden samlar vi gränsöverskridande kompetens för framtidens utmaningar: Digitalisering, Energi- och biobaserad ekonomi, Hållbara städer och samhällen, Hälsa och Life Science, Materialomställning samt Mobilitet.



Tina Stark är forskare och utvecklingsingenjör på ICE datacenter. Foto: Simon Eliasson

Fjärde kvartalet i korthet

Nytt center för additiv tillverkning

Att kombinera additiv tillverkning, eller 3D-utskrift med nya hållbara material ger möjlighet till en mer flexibel och resurseffektiv produktion. Men för att företag ska kunna ta steget fullt ut behövs stöd i allt från utveckling av nya affärsmodeller till produktdesign och test i en verklig produktionsmiljö. Tillsammans med industriella och akademiska partners startar därför RISE Applikationscenter för additiv tillverkning. Centrat vänder sig till såväl storföretag som små- och medelstora företag inom tillverkningsindustrin samt leverantörer av material, mjukvara och utrustning för additiv tillverkning.

Satsning på tillståndsprocesser

Tillståndsprocesser kan vara väldigt komplexa och ha långa handläggningstider. För större verksamheter och investeringar kan handläggningstiderna vara upp mot tio år och ansökningshandlingarna upp mot tusen sidor. Som oberoende tredje part satsar nu RISE på att utveckla forskning och tjänster kring tillståndsprocesser för att stödja samhälle och svenskt näringsliv.

Branschöverskridande storsatsning på spårbarhet

För att öka takten i omställningen från en linjär ekonomi till en cirkulär krävs nya modeller för samverkan över bolags- och branschgränser. I projektet CIRCLA samlas över 50 aktörer för att gemensamt ta sig an den komplexa utmaningen med hållbar systemtransformation och

klimatneutral och cirkulär produktion med resurseffektiva värdekedjor. Projektet finansieras av Vinnova och de deltagande företagen, till ett värde av cirka 37 mkr.

RISE och Vertiv samarbetar för hållbara datacenter

Vid RISE datacenter ICE i Luleå driver RISE datacenterforskning tillsammans med partner i näringsliv, akademi och offentlighet. Ett av världens ledande datacenterföretag, amerikanska Vertiv, ansluter nu till RISE partnerprogram för utveckling av datacenter. Det strategiska samarbetet ska bidra till utvecklingen av hållbara lösningar som återanvändning av värme och alternativa kraftkällor.

Framtidsplan för hållbar produktion

Den 26 november var det kick-off för Framtidsplan för hållbar produktion med ett digitalt event. Planen har tagits fram av RISE i samverkan med externa aktörer i syfte att skapa en samsyn kring prioriterade utmanings- och satsningsområden och som ett stöd för regionala och nationella initiativ. Industrins utmaningar har stått i fokus och tre övergripande utmaningar har lyfts som centrala för omställningen mot hållbar produktion. Dessa är Klimat och miljö i kombination med konkurrenskraft; Resiliens; Kompetensförsörjning. För det fortsatta arbetet har Teknikföretagen skapat Forum för hållbar produktion som ger RISE i uppdrag att årligen revidera framtidsplanen.



Vid RISE testbädd för digitaliserat jordbruk demonstreras nya autonoma och elektrifierade maskinsystem. Foto RISE

Batterierna som kan elektrifiera jord- och skogsbruket

För att minska fossilbränsleberoendet i branscher som jordbruk och skogsbruk kommer flera olika alternativa lösningar behövas. En av dem är en omställning till eldrivna arbetsmaskiner. Ett nystartat projekt koordinerat av RISE ska utveckla och demonstrera ett modulärt batteribytestsystem som möjliggör att även branscher som jordbruk och skogsbruk kan elektrifieras. Systemet möter även behovet att många arbetsmaskiner är säsongsbundna och batterimodulerna därför kan användas till andra ändamål. Dessutom gör det möjligt även för mindre maskintillverkare att få tillgång till nyckelteknik för elektrifiering som annars medför stora utvecklingskostnader.

Samarbete för snabbbladdning av tunga fordon

AstaZero och Polarium ska samarbeta för att utveckla energilagringssystem för effektiv laddning av tunga elfordon. Den nuvarande infrastrukturen för laddning av elfordon är för gles, särskilt för tunga elbilar i behov av snabbbladdning. Forskning, testning och utveckling av lösningar som kan skalas för att påskynda en bredare användning av snabbbladdning för elbilar inleds nu på AstaZero.

Försörjning av känsliga produkter och material

RISE har på uppdrag av Teknikföretagen gjort en analys och strategi för svensk industris försörjning av känsliga produkter och material. Rapporten utgör bland annat en analys av halvledarindustrin och föreslår en strategi för att stärka svensk position inom halvledarindustrin samt ett engagemang inom industrialiansen för processorer och halvledarteknik.

Umeå och Malmö i samarbete med RISE för klimatomställning

Mer än 70 procent av alla globala koldioxidutsläpp görs i städer. Därför har städer en nyckelroll i att uppnå och ställa om till klimatneutralitet. 23 svenska städer har skrivit under ett klimatkontrakt för att tillsammans med det strategiska innovationsprogrammet Viable Cities och fyra myndigheter driva utvecklingen och omställningen mot klimatneutralitet. Två av de städer som varit med sen starten, Umeå och Malmö, har ingått innovationspartnerskap med RISE för att accelerera omställningstakten och öka innovationsförmågan för att nå målet Klimatneutrala städer 2030 – med ett gott liv för alla inom planetens gränser.

Utredning kring vätgaspipeline runt Bottenviken

RISE har tillsammans med Luleå tekniska universitet fått i uppdrag av Vinnova att studera hur en gemensam vätgaspipeline runt Bottenviken skulle kunna samverka med elsystemet i norra Skandinavien och Finland och därmed skapa en ny nordisk energi- och balansmarknad. I konsortiet medverkar ett tjugotal företag med intresse i vätgasen, däribland H2 Green Steel, LKAB, SSAB och Svenska Kraftnät, samt region Norrbotten. Utredningen ska vara klar hösten 2022.

RISE hållbarhets- arbete

RISE finns för att bidra till hållbar utveckling i näringsliv och samhälle genom att skapa innovationsinfrastruktur med internationell konkurrenskraft, i hela värdekedjan. Vår hållbarhetsstrategi vägleder oss i arbetet, där FN:s 17 globala mål för hållbar utveckling är en viktig utgångspunkt.



GLOBALA MÅLEN
för hållbar utveckling

Samverkan för att bygga kapacitet för social hållbarhet

Ett socialt hållbart samhälle måste ge alla människor förmågan att utveckla och leva ett gott och rikt liv. För att bryta negativa utvecklingsspiraler behövs samverkansstrukturer som snabbt och effektivt kan bemöta och hantera dessa samt fånga upp goda idéer och initiativ som kan stärka socialt hållbara utvecklingsprocesser. I projektet ORKA kommer RISE tillsammans med en allmännyttig fastighetskoncern - Framtiden AB, en privat fastighetsägare - Stena Fastigheter Göteborg AB, Stiftelsen För Byggandets Managementfrågor samt Volvo Cars utveckla nya arbetssätt för att stödja socialt hållbar stadsutveckling.

Innovation för små och medelstora företag

Ett av RISE uppdrag är att stödja en innovativ utveckling, hållbar tillväxt och förnyelse i små och medelstora företag (SMF). RISE är en katalysator som hjälper företag att accelerera innovation, kvalitetssäkra lösningar och snabba upp marknadsintroduktioner.

Innovationsledningsprogram för små och medelstora företag

Med finansiering från Vinnova, utvecklar RISE ett innovationsledningsprogram för små och medelstora företag. Målet är att en första version av programmet ska vara testat, utvärderat och förfinat mot både SMF-målgruppen och resten av innovationsstödsystemet under våren 2022 för att därefter hitta kanaler för uppskalning och bred distribution.

Investering i strategisk kompetensutveckling

Syftet med de strategiska kompetensmedlen till RISE är att utveckla strategisk kompetens och fortsatt vara en attraktiv samarbetspartner till näringslivet i forsknings- och innovationsverksamhet. De medel som RISE-gruppen erhåller från staten för helåret 2021 uppgår till 854 Mkr (759) i enlighet med propositionen 2020/21:60 Utgiftsområde 24. Utöver propositionen har RISE tilldelats 350 Mkr, varav 200 Mkr utbetalas i år till dedikerade satsning inom testbäddar för bioraffinaderier samt 15 Mkr för att stödja ansökningsprocessen att bli nationellt organ för certifiering av medicintekniska produkter.

Omsättning och resultat

Oktober – december 2021

Koncernens nettoomsättning under fjärde kvartalet uppgick till 1 076 Mkr (928) vilket är 15,9% högre än föregående år justerat för förvärvet av SSPA som gjordes i juni 2021 var tillväxten 12,2%.

Koncernens rörelseresultat uppgick till 55 Mkr (-84), av föregående års rörelseresultat utgörs -7 Mkr av att man under året kostnadsfört en immateriell tillgång baserat på ett nytt IFRIC agenda beslut vilket beskrivs mer i detalj i not 6. Ökningen är främst relaterad till att det fjärde kvartalet föregående år var starkt påverkat av coronapandemin samt en rad engångseffekter som påverkade föregående år negativt. Specifikation av nettoomsättning och rörelseresultat per division finns i segmentsredovisningen på sidan 14.

Finansnettot uppgick till -7 Mkr (-10). Periodens resultat uppgick till 28 Mkr (-87).

Januari – december 2021

Koncernens nettoomsättning för perioden uppgick till 3 618 Mkr (3 396) vilket är en ökning med 6,5% jämfört med föregående år. Justerat från förvärv är ökningen 4,5% och tre av fem divisioner har haft en positiv tillväxt.

Övriga rörelseintäkter uppgick till 21 Mkr (125). Av dessa utgör 0 (74) Mkr reavinster vid försäljning av aktier i intressebolag. Rörelseresultatet uppgick till 22 Mkr (-137), av föregående års rörelseresultat utgörs -53 Mkr av att man under året kostnadsfört en immateriell tillgång baserat på ett nytt IFRIC agenda beslut vilket beskrivs mer i detalj i not 6. Förbättringen jämfört med föregående år är till stor del relaterad till en högre beläggning samt en rad negativa jämförelsestörande poster under föregående år som totalt uppgick till 116 Mkr. Statliga stöd kopplat till coronapandemin uppgick till 5 Mkr (58). Resultatandelar från intresseföretag uppgick till 4 Mkr (2).

Specifikation av nettoomsättning och rörelseresultat per division finns i segmentsredovisningen på sidan 14.

Finansnettot för perioden uppgick till -16 Mkr (-22). Periodens resultat uppgick till -7 Mkr (-138).

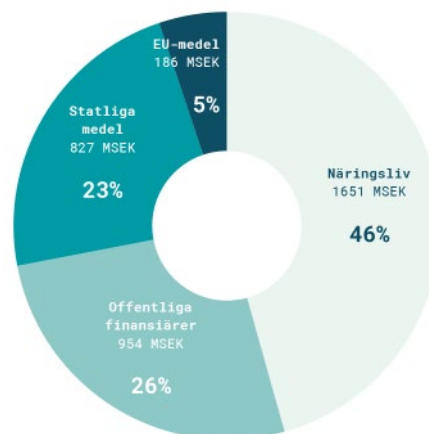
Kassaflöde och finansiell ställning

Kassaflödet från den löpande verksamheten efter förändring av rörelsekapital uppgick till 352 Mkr (289) för perioden januari – december. Ökningen beror främst på ökade SK-medel som erhöles i juni samt ett bättre resultat. Koncernens totala kassaflöde från investeringsverksamheten uppgick till -537 Mkr (-57), där investeringar i materiella och immateriella anläggningstillgångar ingår med

-519 Mkr (-138) respektive -5 Mkr (0). Investeringar i materiella anläggningstillgångar är främst relaterade till investeringar i SEEL. Kassaflödet för perioden uppgick till 41 Mkr (111).

Räntebärande skulder på balansdagen uppgick till 987 Mkr (888) varav 601 Mkr (654) är leasingskulder. Lån till kreditinstitut förfaller under perioden 2020–2030. Skulderna löper till rörlig ränta. Räntebärande skulder har under perioden har sammantaget amorterats med 28 Mkr, amortering av leasingskulder uppgår till 156 Mkr. Under perioden har även externa lån tagits upp i SEEL om 180 Mkr, 30 Mkr i aktieägarlån från Chalmers, 150 Mkr i lån från Nordiska investeringsbanken, låneavtalet har en låneperiod om 630 Mkr och förfaller under perioden 2024-2037. Skulden löper till rörlig ränta. RISE har även fått in investeringsbidrag i SEEL samt till investeringar i bioraffinaderier om 53 Mkr respektive 200 Mkr. Likvida medel uppgick på balansdagen till 802 Mkr (761). Det egna kapitalet uppgick till 840 Mkr (837) och soliditeten till 20% (22). Årets men framförallt föregående års finansiella data har påverkats av att en immateriell tillgång har kostnadsförts baserat på ett nytt IFRIC agenda beslut som behandlar hur företag ska redovisa konfigurations- och anpassningskostnader i ett molnbaserat arrangemang. Redovisningsprincipen tillämpas retroaktivt och tidigare publicerade finansiella data har i enlighet med IAS 8 räknats om för jämförbarhet, se not 6.

Fördelning av nettoomsättning



Väsentliga risker och osäkerhetsfaktorer

Coronapandemin har fortsatt att påverka vårt samhälle i stort även under 2021 och så även hos RISE. Det noteras en minskad efterfrågan från våra kunder även om vi ser en viss återhämtning efter sommaren. Tidigt sattes en åtgärdsplan in för att hantera både operationella och finansiella risker.

Utvecklingen framåt är fortsatt svårbedömd. Risken för en fortsatt dämpning av efterfrågan är stor, framför allt

avseende koncernens näringslivsintäkter. Vi ser nu effekter av komponentbrist och höga transportpriser hos våra kunder.

En fortsatt nedgång skulle även kunna resultera i ytterligare nedskrivningsbehov för vissa anläggningstillgångar. Med den ekonomiska instabilitet som nu råder ökar även risken för framtida kundförluster. Riskbedömning och hantering görs löpande för att hantera risker kopplade till den stora osäkerheten i rådande läge.

Under 2018 genomfördes en genomgripande riskanalys av verksamhetens alla delar, vilken även inkluderade identifieringen av aktiviteter för att hantera riskerna. Under 2019 har en process för kontinuerlig uppföljning av förändringarna i koncernens väsentliga risker implementerats och arbetet med detta har fortlöpt under 2020 och 2021. Riskerna analyseras och värderas utifrån en bedömning av deras sannolikhet för inträffande, deras möjliga konsekvens, samt förmågan att hantera de specifika riskerna som kategoriserades enligt strategiska, operativa, legala och finansiella risker.

Strategiska risker utgörs framför allt av externa omvärldsfaktorer som inte kan kontrolleras men vars negativa påverkan skulle kunna begränsas. Operativa risker avser främst risk för ekonomiska och förtroendemässiga konsekvenser som följer av brister i interna rutiner och system samt verksamhetsnära risker i forskning och utvecklingsverksamheten. Legala risker innefattar både etiska ställningstaganden för våra medarbetare och våra intressenter såväl som god kunskap om de regler och lagar som gäller inom forskning och utvecklingsverksamhet. Två viktiga finansiella risker för verksamheten är relaterade till etableringen av ny verksamhet och till förändringar i konjunkturen vilket, som tidigare nämnts, ytterligare förstärkts till följd av den pågående coronapandemin. För ytterligare information om riskhantering och finansiella risker se sidan 53–55, och sidan 68–69 i 2020 års årsredovisning.

Viktiga händelser efter periodens utgång

Inga väsentliga händelser har skett efter periodens utgång.

Moderbolaget

Nettoomsättningen för moderbolaget uppgick för fjärde kvartalet till 749 Mkr (671) och för perioden till 2 553 Mkr (2 413). Moderbolagets rörelseresultat för kvartalet uppgick till 31 Mkr (-54) och för perioden till -11 Mkr (-175). Resultat från finansiella poster uppgick till -1 Mkr (7). Skatt på periodens resultat var -3 Mkr (17). Periodens nettoresultat uppgick till -1 Mkr (-113).

Under perioden har moderbolaget ställt ut ett koncerninternt lån om 30 Mkr samt gett ett aktieägartillskott om

5 Mkr till SEEL. Moderbolaget har även gått i borgen för 50,5% av SEELs externa lån från Nordiska investeringsbanken från vilket 120 Mkr har utbetalats med en låneram om 504 Mkr.

Moderbolagets egna kapital var 401 Mkr (278) där ökningen till stor del består av en fusion av 16 dotterbolag in i RISE AB under december, utöver det så har det egna kapitalet minskat med 111 Mkr på grund av att en immateriell tillgång har kostnadsförts baserat på ett nytt IFRIC agenda beslut som behandlar hur företag ska redovisa konfigurations- och anpassningskostnader i ett molnbaserat arrangement, se not 6. Likvida medel uppgick till 182 Mkr (160).

Finansiell information

Resultaträkning i sammandrag – Koncernen

Belopp i Mkr	Not	Okt-dec 2021	Okt-dec ¹⁾ 2020	Jan-dec 2021	Jan-dec ¹⁾ 2020
Nettoomsättning	1	1 076	928	3 618	3 396
Övriga rörelseintäkter		-18	10	21	125
Rörelsens kostnader		-1 004	-1 024	-3 621	-3 660
Resultat från andelar i intresseföretag		1	2	4	2
RÖRELSERESULTAT		55	-84	22	-137
Finansiella poster – netto		-7	-10	-16	-22
RESULTAT FÖRE SKATT		48	-94	6	-159
Inkomstskatt		-20	7	-13	21
PERIODENS RESULTAT		28	-87	-7	-138
Moderbolagets aktieägare		23	-87	-14	-145
Innehav utan bestämmande inflytande		5	0	7	7
RESULTAT PER AKTIE					
Resultat per aktie, (kronor)		63	-239	-38	-398
Genomsnittligt antal utestående aktier ²⁾		364 000	364 000	364 000	364 000

1) Omräknat enligt IFRS direktiv om "cloud computing arrangement costs", se not 6.

2) Resultat per aktie är räknat på resultat hänförligt till moderbolagets aktieägare under året (uttryckt i kr per aktie)

Rapport över totalresultat – Koncernen

Belopp i Mkr	Okt-dec 2021	Okt-dec 2020	Jan-dec 2021	Jan-dec 2020
PERIODENS RESULTAT	28	-88	-7	-138
POSTER SOM HAR OMFÖRTS ELLER KAN OMFÖRAS TILL ÅRETS RESULTAT				
Årets omräkningsdifferenser vid omräkning av utländska verksamheter	0	-6	4	-8
POSTER SOM INTE SKA ÅTERFÖRAS I RESULTATRÄKNINGEN				
Omvärdering av nettopensionsförpliktelser	1	-1	1	-1
Uppskjuten skatteeffekt av nettopensionsförpliktelser	0	0	0	0
ÖVRIGT TOTALRESULTAT FÖR PERIODEN	1	-7	5	-9
SUMMA TOTALRESULTAT FÖR PERIODEN	29	-95	-2	-147
SUMMA TOTALRESULTAT HÄNFÖRLIGT TILL:				
Moderföretagets aktieägare	23	-95	-10	-154
Innehav utan bestämmande inflytande	6	-0	8	7

Balansräkning i sammandrag – Koncernen

Belopp i Mkr	Not	2021-12-31	2020-12-31	2020-01-01 ¹⁾
TILLGÅNGAR				
ANLÄGGNINGSTILLGÅNGAR				
Immateriella tillgångar		31	28	40
Materiella tillgångar		1 291	1 041	1 061
Nyttjanderättstillgångar		591	639	706
Finansiella tillgångar		145	159	154
SUMMA ANLÄGGNINGSTILLGÅNGAR		2 058	1 867	1 961
OMSÄTTNINGSTILLGÅNGAR				
Upparbetade ej fakturerade intäkter		601	489	514
Kundfordringar		554	495	414
Övriga kortfristiga fordringar		185	195	152
Kassa och bank		802	761	650
SUMMA OMSÄTTNINGSTILLGÅNGAR		2 142	1 940	1 730
SUMMA TILLGÅNGAR		4 200	3 807	3 691
EGET KAPITAL				
Eget kapital som kan hänföras till moderbolagets aktieägare		750	760	913
Innehav utan bestämmande inflytande		90	77	70
SUMMA EGET KAPITAL		840	837	983
LÅNGFRISTIGA SKULDER				
Långfristiga leasingskulder		440	504	578
Övriga långfristiga skulder och avsättningar		529	347	271
SUMMA LÅNGFRISTIGA SKULDER		969	851	849
KORTFRISTIGA SKULDER				
Kortfristiga leasingskulder		161	151	145
Övriga kortfristiga skulder		2 230	1 968	1 714
SUMMA KORTFRISTIGA SKULDER		2 391	2 119	1 859
SUMMA SKULDER OCH EGET KAPITAL		4 200	3 807	3 691

1) Omräknat enligt IFRS direktiv om "cloud computing arrangement costs", se not 6.

Förändringar i eget kapital – Koncernen

Belopp i Mkr	Aktiekapital	Övriga reserver	Omräknings-reserv	Balanserad vinst inkl periodens resultat	Summa	Innehav utan bestämmande inflytande	Summa eget kapital
IB ENLIGT FASTSTÄLLD BALANSRÄKNING 31 DECEMBER 2019	36	-	1	934	971	70	1 041
Effekt av cloud computing arrangement costs ¹⁾		-		-58	-58	-	-58
JUSTERAT IB PER 1 JANUARI 2020	36	-	1	876	913	70	983
Årets resultat	-	-	-	-145	-145	7	-138
Årets övrigt totalresultat	-	-	-8	-	-8	-	-8
Övriga förändringar	-	57	-	-57	0	-	-
UB PERIOD 2020	36	57	-7	674	760	77	837
IB PER 1 JANUARI 2021	36	57	-7	674	760	77	837
Årets resultat	-	-	-	-14	-14	7	-7
Årets övrigt totalresultat	-	-	3	1	4	1	5
Aktieägartillskott från minoritetsägare	-	-	-	-	0	5	5
Övriga förändringar	-	-2	-	2	1	-	1
UB PER 31 DECEMBER 2021	36	55	-4	663	750	90	840

1) Omräknat enligt IFRS direktiv om "cloud computing arrangement costs", se not 6.

Kassaflödesanalys i sammandrag – Koncernen

Belopp i Mkr	Okt-dec 2021	Okt-dec ¹⁾ 2020	Jan-dec 2021	Jan-dec ¹⁾ 2020
Kassaflöde från den löpande verksamheten före förändring av rörelsekapital	113	49	277	117
Förändring av rörelsekapital	-277	135	75	172
KASSAFLÖDE FRÅN DEN LÖPANDE VERKSAMHETEN	-164	184	352	289
Kassaflöde från investeringsverksamheten	-129	42	-537	-57
Kassaflöde från finansieringsverksamheten	195	-58	226	-121
PERIODENS KASSAFLÖDE	-98	168	41	111
Likvida medel vid periodens början	900	593	761	650
Likvida medel vid periodens slut	802	761	802	761

1) Omräknat enligt IFRS direktiv om "cloud computing arrangement costs", se not 6.

Resultaträkning i sammandrag – Moderbolaget

Belopp i Mkr	Okt-dec 2021	Okt-dec ¹⁾ 2020	Jan-dec 2021	Jan-dec ¹⁾ 2020
Nettoomsättning	749	671	2 553	2 413
Övriga rörelseintäkter	31	32	146	148
Rörelsens kostnader	-749	-757	-2 710	-2 736
RÖRELSERESULTAT	31	-54	-11	-175
Finansiella poster	-2	-57	-1	7
RESULTAT EFTER FINANSIELLA POSTER	29	-111	-12	-168
Bokslutsdispositioner	14	38	14	38
Skatt på årets resultat	-3	17	-3	17
PERIODENS RESULTAT	40	-56	-1	-113

Balansräkning i sammandrag – Moderbolaget

Belopp i Mkr	2021-12-31	2020-12-31	2020-01-01 ¹⁾
TILLGÅNGAR			
ANLÄGGNINGSTILLGÅNGAR			
Immateriella anläggningstillgångar	10	8	9
Materiella anläggningstillgångar	581	530	535
Finansiella anläggningstillgångar	465	441	482
SUMMA ANLÄGGNINGSTILLGÅNGAR	1 056	979	1 026
OMSÄTTNINGSTILLGÅNGAR			
Upparbetade ej fakturerade intäkter	400	203	380
Kundfordringar	355	351	283
Övriga kortfristiga fordringar	217	258	142
Kassa och bank	182	160	231
SUMMA OMSÄTTNINGSTILLGÅNGAR	1 154	972	1 036
SUMMA TILLGÅNGAR	2 210	1 951	2 062
EGET KAPITAL OCH SKULDER			
EGET KAPITAL			
Bundet eget kapital	163	166	109
Fritt eget kapital	238	112	282
SUMMA EGET KAPITAL	401	278	391
Obeskattade reserver	5	0	38
Övriga långfristiga skulder och avsättningar	139	54	17
Kortfristiga skulder	1 665	1 619	1 616
SUMMA SKULDER OCH OBESKATTADE RESERVER	1 809	1 673	1 671
SUMMA EGET KAPITAL OCH SKULDER	2 210	1 951	2 062

1) Omräknat enligt IFRS direktiv om "cloud computing arrangement costs", se not 6.

RISE-koncernen uppdelad på divisioner – Koncernen

Belopp i Mkr	Januari – december 2021			Januari – december 2020		
	NETTO-OMSÄTTNING	RÖRELSE-RESULTAT	RÖRELSE-MARGINAL	NETTO-OMSÄTTNING	RÖRELSE-RESULTAT	RÖRELSE-MARGINAL
DIVISION						
Bioekonomi & hälsa	784	-35	-4,5%	740	-109	-14,7%
Digitala system	650	37	5,7%	626	47	7,5%
Material och produktion	628	-16	-2,5%	639	-31	-4,9%
Samhällsbyggnad	556	12	2,2%	567	-30	-5,3%
Säkerhet och transport	897	66	7,4%	766	37	4,8%
SUMMA DIVISIONER	3 515	64	1,8%	3 338	-86	-2,6%
Ofördelade gemensamma kostnader/elimineringar	103	-46		56	0	
Justering cloud computing rearrangement ¹⁾					-53	
Resultatandel intressebolag		4			2	
TOTALT KONCERNEN	3 618	22	0,6%	3 394	-137	-2,5%

1) Omräknat enligt IFRS direktiv om "cloud computing arrangement costs", se not 6.

Redovisningsprinciper

Denna rapport är upprättad i enlighet med IAS 34 Delårsrapportering samt tillämpliga bestämmelser i årsredovisningslagen. Delårsrapporten för moderbolaget har upprättats i enlighet med årsredovisningslagens 9 kapitel, Delårsrapport. För koncernen och moderbolaget har samma redovisningsprinciper och beräkningsgrunder tillämpats som i den senaste årsredovisningen. För en närmare beskrivning av koncernens tillämpade redovisningsprinciper hänvisas till senast lämnade årsredovisning för år 2020 som finns att tillgå på www.ri.se/sv/om-rise/finansiell-kommunikation/finansiella-rapporter.

IFRS IC - Cloud computing arrangement costs

IFRS Interpretations Committee (IFRS IC) publicerade ett agendabeslut i april 2021 om "cloud computing arrangement costs", dvs kostnader för konfigurering eller anpassning av programvara i en molnbaserad lösning. RISE har utvärderat effekterna av IFRS ICs beslut och kommit fram till att tidigare redovisad immateriell tillgång behöver kostnadsföras retroaktivt samt att kommande utgifter för konfigurering eller anpassningar av programvaror i molnbaserade lösningar inte kan aktiveras i framtida finansiella rapporter. Effekt och jämförelsetal ses i not 6.

Not 1

Segmentrapportering/divisionsrapportering

Rörelsesegment rapporteras på ett sätt som överensstämmer med den interna rapportering som lämnas till den högste verkställande beslutsfattaren, vilken är den funktion som ansvarar för tilldelning av resurser och bedömning av rörelsesegmentens resultat. I koncernen har denna funktion identifierats som verkställande direktören i RISE.

Segmenten överensstämmer med divisionerna och beskrivning av dessa finns på sidan 4. Ett av de väsentliga resultatmått som styrelsen följer upp är rörelseresultatet.

Ingen enskild kund i koncernen står för mer än 10 procent av intäkterna. 21 procent av intäkterna kommer från utlandet. Anläggningstillgångarna finns huvudsakligen i Sverige.

Not 2

Transaktioner med närstående

Svenska staten äger 100 procent av RISE AB. Utöver affärsmässiga transaktioner, som skett på marknadsmässiga villkor mellan bolag inom koncernen har inga transaktioner med närstående skett.

Not 3

Verkligt värde för finansiella instrument

Koncernen har placeringar i långfristiga finansiella tillgångar, bestående av räntebärande värdepapper, vilka är värderade till marknadsvärdet på balansdagen.

Kortfristiga räntebärande värdepapper uppgår på balansdagen till 5 Mkr och långfristiga till 56 Mkr.

Not 4**Rörelseförvärv**

Den 1 juni 2021 slutfördes förvärvet av 100% av SSPA Sweden AB. Den övertagna verksamheten omsätter årligen ca 120 Mkr och har 90 anställda. Efter förvärvet har bolaget omsatt 10 Mkr och genererat ett rörelseresultat om 0 Mkr.

Syftet med förvärvet är dels att stärka koncernens erbjudande inom den maritima sektorn, dels hitta synergier inom detta område. Hela verksamheten ingår i divisionen Säkerhet och transport.

Köpeskillingen uppgick till 84 Mkr, nettoeffekten på koncernens kassaflöde var -25 Mkr.

Koncernen, Mkr	2021-06-01
Redovisade belopp på identifierbara tillgångar och övertagna skulder	
Immateriella tillgångar	0
Materiella tillgångar	23
Finansiella anläggningstillgångar	1
Varulager	29
Kortfristiga fordringar	12
Likvida medel	59
Övriga avsättningar	-3
Kortfristiga skulder	-36
IDENTIFIERBARA NETTOTILLGÅNGAR	85
Negativ goodwill	-1
TOTAL KÖPEKILLING	84
Erlagda köpeskillning	-84
Likvida medel i förvärvad verksamhet	59
KASSAFLÖDEEFFEKT	-25

Not 5 Alternativa Nyckeltal - Koncernen

Alternativa nyckeltal avser finansiella mått som används av företagens ledning för att utvärdera koncernens resultat och ställning. Dessa finansiella mått är avsedda att underlätta analys av koncernens utveckling. För definitioner av nyckeltalen se sidan 18.

Belopp i Mkr	Okt-dec	Okt-dec	Jan-dec	Jan-dec
	2021	2020	2021	2020
Rörelsemarginal				
Rörelseresultat	55	-84	22	-137
Nettoomsättning	1 076	928	3 618	3 396
Rörelsemarginal %	5,1%	-9,1%	0,6%	-4,0%
Nettoskuldssättningsgrad				
Räntebärande skulder	987	888	987	888
Pensionsavsättningar	46	47	46	47
Räntebärande tillgångar	-85	-101	-85	-101
Likvida medel	-802	-761	-802	-761
Nettoskuld	146	73	146	73
Eget kapital	840	837	840	837
Nettoskuldssättningsgrad %	17,4%	8,7%	17,4%	8,7%
Soliditet				
Eget kapital	840	837	840	837
Balansomslutning	4200	3807	4200	3807
Soliditet %	20,0%	22,0%	20,0%	22,0%

Not 6 IFRS IC - CLOUD COMPUTING ARRANGEMENT COSTS

IFRS Interpretations Committee (IFRS IC) publicerade ett agendabeslut i april 2021 om "cloud computing arrangement costs", dvs kostnader för konfigurering eller anpassning av programvara i en molnbaserad lösning. RISE har utvärderat effekterna av IFRS ICs beslut och kommit fram till att tidigare redovisad immateriell tillgång behöver kostnadsföras retroaktivt samt att kommande utgifter för konfigurering eller anpassningar av programvaror i molnbaserade lösningar inte kan aktiveras i framtida finansiella rapporter.

Ändringen har tillämpats retroaktivt i enlighet med IAS 8 och har påverkat presenterade siffror för helåret 2020 och för fjärde kvartalet 2020 på följande sätt för koncernen:

Belopp i Mkr	Enligt tidigare kvartalsrapporter		Förändring		Omräknad finansiell information	
	Q4 2020	Q1-Q4 2020	Q4 2020	Q1-Q4 2020	Q4 2020	Q1-Q4 2020
Nettoomsättning	928	3 396	0	0	928	3 396
Övriga rörelseintäkter	10	125	0	0	10	125
Rörelsens kostnader	-1 017	-3 607	-7	-53	-1 024	-3 660
Resultat från andelar i intresseföretag	2	2	0	0	2	2
RÖRELSERESULTAT	-77	-84	-7	-53	-84	-137
Finansiella poster - netto	-10	-22	0	0	-10	-22
RESULTAT FÖRE SKATT	-87	-106	-7	-53	-94	-159
Inkomstskatt	7	21	0	0	7	21
PERIODENS RESULTAT	-80	-85	-7	-53	-87	-138
Moderbolagets aktieägare	-80	-92	-7	-53	-87	-145
Innehav utan bestämmande inflytande	0	7	0	0	0	7
RESULTAT PER AKTIE						
Resultat per aktie, (kronor)	-220	-254	-19	-146	-239	-398
Genomsnittligt antal utestående aktier *)	364 000	364 000	364 000	364 000	364 000	364 000

BOKSLUTSKOMMUNIKÉ RISE AB JANUARI-DECEMBER 2021

Belopp i Mkr	Enligt tidigare kvartalsrapporter		Förändring		Omräknad finansiell information	
	2020-01-01	2020-12-31	2020-01-01	2020-12-31	2020-01-01	2020-12-31
TILLGÅNGAR						
ANLÄGGNINGSTILLGÅNGAR						
Immateriella tillgångar	98	139	-58	-111	40	28
Materiella tillgångar	1 061	1 041	0	0	1 061	1 041
Nyttjanderättstillgångar	706	639	0	0	706	639
Finansiella tillgångar	154	159	0	0	154	159
SUMMA ANLÄGGNINGSTILLGÅNGAR	2 019	1 978	-58	-111	1 961	1 867
OMSÄTTNINGSTILLGÅNGAR						
Upparbetade ej fakturerade intäkter	514	489	0	0	514	489
Kundfordringar	414	495	0	0	414	495
Övriga kortfristiga fordringar	152	195	0	0	152	195
Kassa och bank	650	761	0	0	650	761
SUMMA OMSÄTTNINGSTILLGÅNGAR	1 730	1 940	0	0	1 730	1 940
SUMMA TILLGÅNGAR	3 749	3 918	-58	-111	3 691	3 807
EGET KAPITAL						
Eget kapital som kan hänföras till moderbolagets aktieägare	971	871	-58	-111	913	760
Innehav utan bestämmande inflytande	70	77	0	0	70	77
SUMMA EGET KAPITAL	1 041	948	-58	-111	983	837
LÅNGFRISTIGA SKULDER						
Långfristiga leasingkulder	578	504	0	0	578	504
Övriga långfristiga skulder och avsättningar	271	347	0	0	271	347
SUMMA LÅNGFRISTIGA SKULDER	849	851	0	0	849	851
KORTFRISTIGA SKULDER						
Kortfristiga leasingkulder	145	151	0	0	145	151
Övriga kortfristiga skulder	1 714	1 968	0	0	1 714	1 968
SUMMA KORTFRISTIGA SKULDER	1 859	2 119	0	0	1 859	2 119
SUMMA SKULDER OCH EGET KAPITAL	3 749	3 918	-58	-111	3 691	3 807

Belopp i Mkr	Enligt tidigare kvartalsrapporter		Förändring		Omräknad finansiell information	
	Q4 2020	Q1-Q4 2020	Q4 2020	Q1-Q4 2020	Q4 2020	Q1-Q4 2020
Kassaflöde från den löpande verksamheten före förändring av rörelsekapital	63	181	-14	-64	49	117
Förändring av rörelsekapital	135	172	0	0	135	172
KASSAFLÖDE FRÅN DEN LÖPANDE VERKSAMHETEN	198	353	-14	-64	184	289
Kassaflöde från investeringsverksamheten	28	-121	14	64	42	-57
Kassaflöde från finansieringsverksamheten	-58	-121	0	0	-58	-121
PERIODENS KASSAFLÖDE	168	111	0	0	168	111
Likvida medel vid periodens början	593	650	0	0	593	650
Likvida medel vid periodens slut	761	761	0	0	761	761

Kommande ekonomisk information

Års- och hållbarhetsredovisning 2021	30 mars	2022
Årsstämma	21 april	2022
Delårsrapport januari-mars 2022	29 april	2022
Delårsrapport januari-juni 2022	15 augusti	2022
Delårsrapport januari-september 2022	31 oktober	2022

Undertecknande

Styrelsen har vid sammanträde den 10 februari 2022 uppdragit till verkställande direktören Pia Sandvik att underteckna denna bokslutskommuniké.

Göteborg den 14 februari 2021

Pia Sandvik
Vd och koncernchef

Denna rapport har inte varit föremål för granskning av bolagets revisorer

För ytterligare information:

Pia Sandvik, vd
telefon: +46 (0)10-516 62 81
e-post: pia.sandvik@ri.se

Robert Casselbrant, Finansdirektör
telefon: +46 (0)10 516 50 00
e-post: robert.casselbrant@ri.se

RISE Research Institutes of Sweden AB
www.ri.se / info@ri.se
Org. nr 556464-6874. Styrelsens säte är i Göteborg
Tel: +46 (0)10-516 50 00

Definitioner och ordlista

Ordlista

Additiv tillverkning	Tillverkningsteknik där föremål byggs upp lager på lager, även kallad 3D-utskrift.
AstaZero	Testbädd och verklighetsnära miljö för utveckling och provning av morgondagens automatiserade transportsystem
Cyber Range	Testbädd i Kista som drivs av RISE där det bland annat genomförs virtuella tester i kontrollerad miljö för att skapa stabila och säkra IT-system.
ICE	Datacentret ICE, (Infrastructure and Cloud research & test Environment) är en testbädd för digitalisering och IT-infrastruktur.
Polarium	Svenskt företag som tillhandahåller hållbara energilagringssystem byggda på litiumjon-teknologi för kunder över hela världen.
Resiliens	Ett systems förmåga att återhämta sig eller motstå olika störningar
RISE AB	RISE Research Institutes of Sweden AB är sedan 25 juni 2018 moderbolag i RISE-koncernen.
SEEL	Swedish Electric Transport Laboratory
SK-medel	Strategiska kompetensmedel fördelade enligt fördelningsmodell.
SSPA	Dotterbolag till RISE som verkar inom maritim teknik och forskning. SSPA ingår i division Säkerhet och transport.
Strukturmedel	Strategiska kompetensmedel fördelade till specifikt projekt.
UAS-zon	Geografiskt område för att utveckla och testa drönarburna system (Unmanned Aircraft System). Vid aktivering stängs området temporärt av för annan luftburen trafik.
Vinnova	Sveriges innovationsmyndighet. Uppgift: Att främja hållbar tillväxt genom att förbättra förutsättningarna för innovation och att finansiera behovsmotiverad forskning.
Årsanställda	Medelantal anställda under året beräknat som närvarotid och frånvarotid (exklusive viss kortsamt långtidsfrånvaro) dividerat med normalarbetstid för en heltidsanställd.

Definitioner Nyckeltal

Rörelsemarginal	Rörelseresultat efter avskrivningar i procent av nettoomsättningen
Nettoskuldsättningsgrad	Räntebärande skulder inklusive pensionsförpliktelser med avdrag för räntebärande tillgångar och likvida medel, dividerat med totalt eget kapital på balansdagen
Soliditet	Summa eget kapital på balansdagen i procent av balansomslutningen



Testbädden Drone Center i Västervik som drivs av RISE med partners kompletteras nu med ett system för övervakning av obemannade drönare i det lägre luftrummet – Unified Traffic Management (UTM) i projektet PNK4UTM. Detta har blivit möjligt sedan beslut fattats som gjort luftrummet ovanför testbädden till Sveriges första geografiska UAS-zon för obemannade drönare.

RISE – Sveriges forskningsinstitut

RISE är Sveriges forskningsinstitut och innovationspartner. I internationell samverkan med företag, akademi och offentlig sektor bidrar vi till ett konkurrenskraftigt näringsliv och ett hållbart samhälle. Våra nästan 3 000 medarbetare driver och stöder alla typer av innovationsprocesser. RISE är ett oberoende, statligt forskningsinstitut som erbjuder unik expertis och ett 130-tal test- och demonstrationsmiljöer för framtidssäkra teknologier, produkter och tjänster.