

Delårsrapport

JANUARI – SEPTEMBER 2021



Sammanfattning

Finansiell utveckling juli – september 2021

- Nettoomsättningen uppgick till 721 Mkr (697) vilket är en ökning med 3,4% jämfört med föregående år. Rensat från effekten av förvärvet av SSPA är ökningen 0,1%.
- Rörelseresultatet var -38 Mkr (32) vilket gaven rörelsemarginal på -5,3% (4,6). Föregående år lyftes periodens rörelseresultat av reavinst vid försäljning av aktier i intressebolag om 64 Mkr.
- Periodens resultat uppgick till -34 Mkr (39).

Finansiell utveckling januari – september 2021

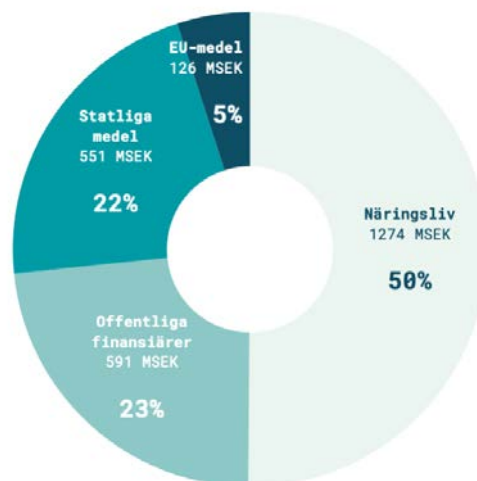
- Nettoomsättningen ökade med 3,0% till 2 542 Mkr (2 467). Rensat från effekten av förvärvet av SSPA är ökningen 1,7%.
- Rörelseresultatet var -33 Mkr (-7) vilket gav en rörelsemarginal på -1,3% (-0,3). Föregående år ingår ackumulerat 74 Mkr i reavinst vid försäljningar av intressebolag i rörelseresultatet
- Periodens resultat uppgick till -34 Mkr (-5).

” Vårt syfte att skapa nya lösningar för en hållbar framtid gör att RISE ses som en av Sveriges attraktivaste arbetsgivare.” Pia Sandvik, VD

Väsentliga händelser juli – september 2021

- Ny testbädd för hållbar komposit invigd i Skellefteå.
- Byggstart för SEEL:s anläggning vid Gateway Säve i Göteborg.
- RISE upprättar tillsammans med Luleå tekniska universitet, Northvolt, Skellefteå Kraft och Skellefteå kommun utbildnings- och forskningscentret Arctic Center of Energy (ACE) på Campus Skellefteå.

Fördelning av nettoomsättning



Nyckeltal *	Jul-sep		Jan-sep		Helår
	2021	2020	2021	2020	
Koncernen (belopp i Mkr)					
Nettoomsättning **	721	697	2 542	2 467	3 396
Förändring nettoomsättning jämfört med föreg. år	3,4%	-3,1%	3,0%	-2,4%	-4,8%
Rörelseresultat	-38	32	-33	-7	-84
Periodens resultat	-34	39	-34	-5	-85
Likvida medel	900	593	900	593	761
Eget kapital	922	1 035	922	1 035	948
Balansomslutning	4 392	3 639	4 392	3 639	3 918
Soliditet %	21,0%	28,4%	21,0%	28,4%	24,2%
Rörelsemarginal %	-5,3%	4,6%	-1,3%	-0,3%	-2,5%
Nettoskuldsetningsgrad %	3,3%	20,9%	3,3%	20,9%	7,7%
Årsanställda	2 728	2 803	2 728	2 803	2 828
Kvinnor/män %	39/61	40/60	39/61	40/60	39/61

*) För definitioner, se sid 17 eller RISE års- och hållbarhetsredovisning 2021

**) Rensat från effekten av förvärv var förändringen 0,1% procent för tredje kvartalet 2021. För ytterligare information se sid 8.

Omslagsbild: Nytt centrum för bioraffinaderi byggs i Örnsköldsvik

VD har ordet

Sommaren 2021 blev samhällets behov av en grön och digital omställning åter tydligt. Sveriges näringsliv behöver en långsiktig och säker tillgång till hållbara material och motståndskraftiga IT-system. I rollen som Sveriges forskningsinstitut ökar RISE takten i omställningen tillsammans med näringsliv och offentlig sektor.

Under tredje kvartalet har vi haft en fortsatt stabil utveckling med en nettoomsättning på 721 Mkr, vilket är en ökning med 3,4%. Rörelseresultatet var -38 Mkr, vilket är en minskning med 70 Mkr jämfört med föregående år. Ett negativt rörelseresultat för kvartalet var väntat då merparten av semestern plockas ut under kvartal tre vilket leder till en låg beläggning. Det försämrade resultatet härleds främst till en reavinst om 64 Mkr vilket påverkade föregående års rörelseresultat.

Vi driver omställning mot hållbara material

En fråga som hamnade på agendan denna sommar är Sveriges tillgång till cement och hållbara byggmaterial efter att Cementa fick avslag på ansökan om fortsatt kalkbrytning på Gotland. Händelsen har synliggjort behovet av mer forskning och fler innovationer inom samhällsbyggnadsfrågor. Arbetssätt och materialval ifrågasätts och flera aktörer tittar nu på alternativa metoder och material. Det här är en omställning som kräver ökad innovationskraft i hela värdekedjan. RISE besitter en bred och djup kompetens inom cement- och betongområdet, och vi arbetar för att minska betongens miljöpåverkan samt att öka materialets livslängd, funktion och bidra till ett resurseffektivt och cirkulärt byggande. Som ett exempel leder vi projektet BETCRETE, som samlar 21 organisationer inom hela värdekedjan för att undersöka möjligheter till att klimatneutral betong ska finnas på marknaden år 2030 och kan användas i hela Sverige år 2045.

Investering för framtidens bioraffinaderi

RISE satsar kraftfullt på att Sverige ska vara ledande inom bioraffinaderiindustrin. Vi gör vår största satsning någonsin på testbäddar för att accelerera kommersialiseringen av den framväxande bioekonomin och till våren inleder vi byggnationen av ett nytt centrum för forskning och utveckling inom bioraffinaderi i direkt anslutning till vår befintliga infrastruktur i Örnsköldsvik. Satsningen innebär en ny flexibel 3300 kvm stor innovationsmiljö, med plats för pilotutrustningar, laboratorier och mötesplatser, och är en del av det tillskott på 350 miljoner som regeringen tilldelade RISE i höstbudgeten 2020. Vi har ett mycket nära samarbete med företagen i denna sektor och tillsammans ska vi nu öka tempot i omställningen till mer hållbara lösningar.

Cybersäkerhet ger stärkt konkurrenskraft

Flera händelser i Sverige och omvärlden har visat att vi behöver stärka förmågan att skydda svenskt näringsliv och samhälle från cyberattacker. Därför har vi nu etablerat RISE Centrum för cybersäkerhet. Centret kommer tillsammans med vår Cyber Range i Kista utveckla kompetensen inom cybersäkerhet i Sverige. Vår samlade kapacitet med detta centrum tillsammans med Centrum för AI och vår testbädd i Luleå där det går att genomföra edge-experiment i ett riktig 5G-nätverk ger oss en fantastisk möjlighet att stärka svensk konkurrenskraft.

Byggstart för SEEL

I slutet av september tog den stora satsningen på nya testanläggningar för hållbar elektromobilitet ett viktigt steg framåt då det var byggstart för SEELs anläggning på Gateway Säve i Göteborg. SEEL blir en unik anläggning i Europa och samarbetet skapar en stor möjlighet att göra Sverige ledande inom elektromobilitet. Nu börjar visionen bli verklighet och vi ser mycket fram emot dagen när vi kan öppna dörrarna för våra första kunder.

Vårt syfte ger mening

Varje år rankas Sveriges mest attraktiva arbetsgivare i undersökningen Karriärbarometern. I år placerar sig RISE som Sveriges mest attraktiva arbetsgivare både bland seniora yrkesverksamma civilingenjörer och naturvetare. RISE behåller också placeringar på topp 10 bland unga yrkesverksamma civilingenjörer och naturvetare. För mig är detta ett kvitto på att vårt syfte att skapa nya lösningar för en hållbar framtid gör att vi också erbjuder ett arbetsliv som är meningsfullt. Stort tack till medarbetare, partners och kunder för att vi tillsammans gör detta möjligt.

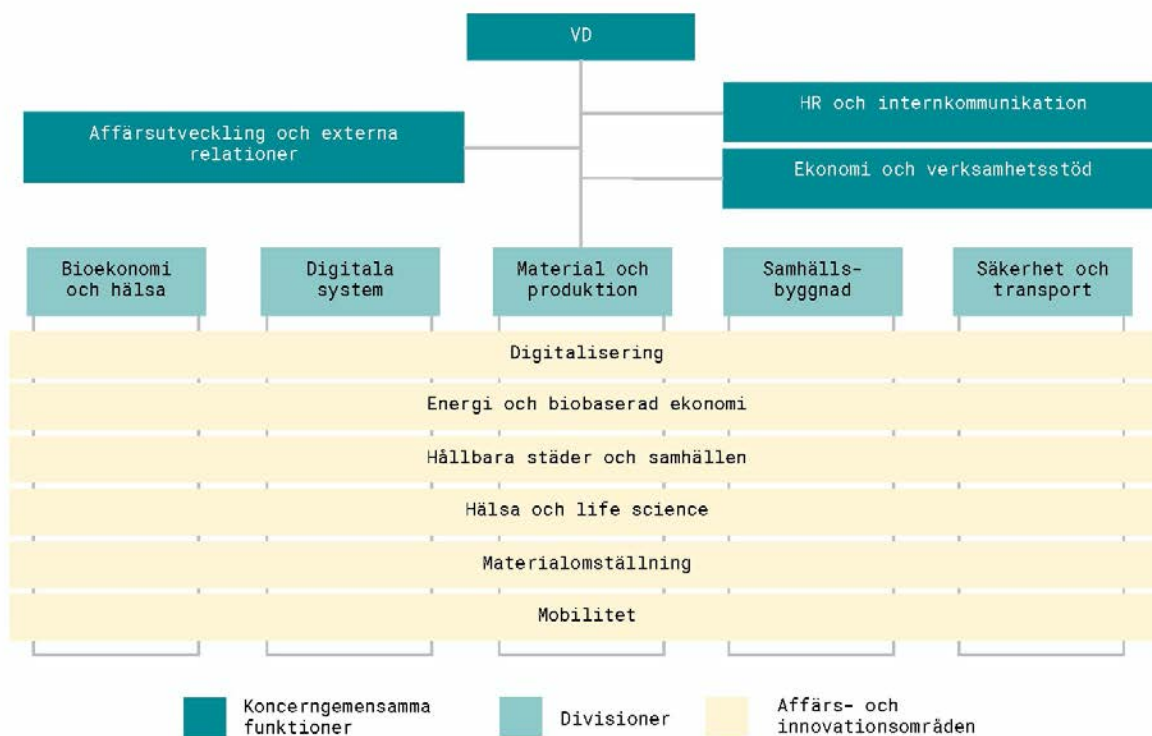
Pia Sandvik
Vd och koncernchef



Organisation och divisioner

RISE organisation innebär en struktur med fem divisioner:

Bioekonomi och hälsa, Digitala system, Material och produktion, Samhällsbyggnad samt Säkerhet och transport. Vår gränsöverskridande kompetens samlas i sex affärs- och innovationsområden.



Bioekonomi och hälsa

Nettoomsättning jan-sep: 563 Mkr – Årsanställda: 564

Division Bioekonomi och hälsa samlar kompetens inom processteknik, läkemedelsutveckling och design av material och ytor. Divisionen arbetar med bioraffinaderiets värdekedjor samt produkter och processer för jordbruk, livsmedel, massa, papper och förpackningar.

Digitala system

Nettoomsättning jan-jun: 463 Mkr – Årsanställda: 483

Division Digitala system arbetar med elektronik, informations- och kommunikationsteknik samt mjukvaruutveckling, mobilitet, systemanalys och interaktionsdesign. Divisionen arbetar med lösningar för alla sektorer, framför allt inom områden som rör digitalisering.

Material och produktion

Nettoomsättning jan-jun: 439 Mkr – Årsanställda: 421

Inom division Material och produktion samlas kompetens inom korrosion, kemi, biologi, medicinteknik och mekanik. Divisionen är verksam inom produkt-, produktions- och materialutveckling för textil, polymer, komposit, metall och keramik.

Samhällsbyggnad

Nettoomsättning jan-sep: 384 Mkr – Årsanställda: 413

Division Samhällsbyggnad samlar kompetens inom energi, infrastruktur, bygg och fastighet samt innovationsledning och systemomställning för ett hållbart samhälle. Divisionen erbjuder även certifieringsverksamhet.

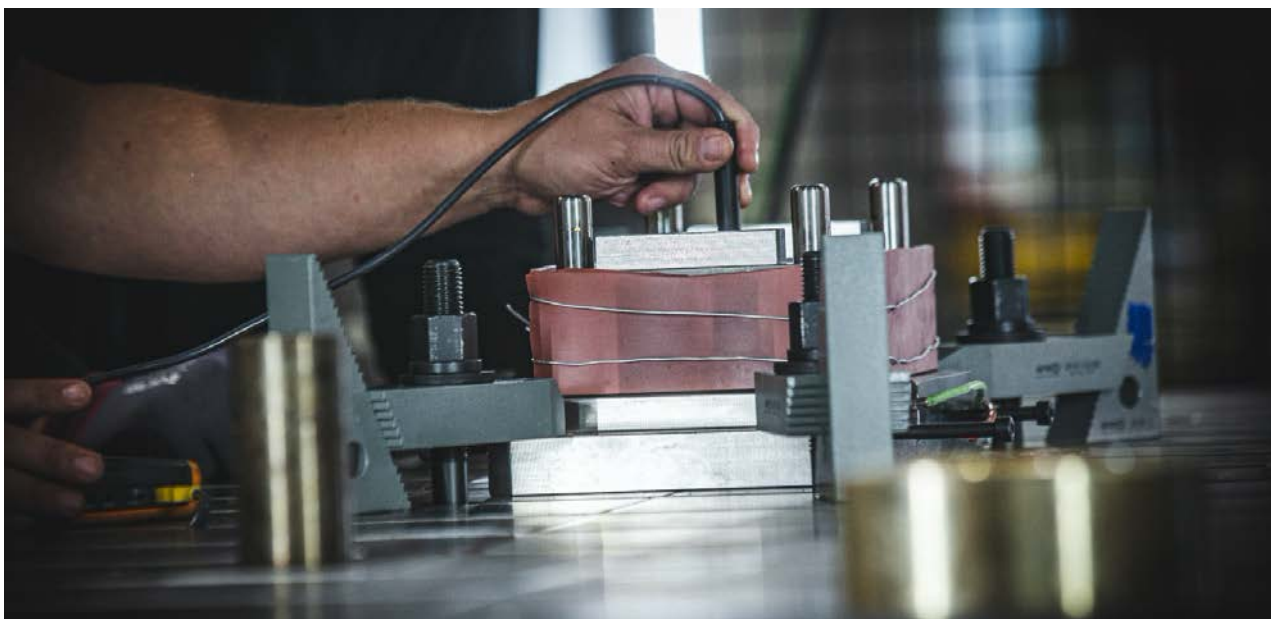
Säkerhet och transport

Nettoomsättning jan-jun: 613 Mkr – Årsanställda: 568

Division Säkerhet och transport arbetar med tillförlitlighet, risk och säkerhet nära fordon, maritim näring, elektrifiering av transportsystemet och brand. Här finns kompetens inom mätteknik, kalibrering, besiktning och verifiering.

Affärs- och innovationsområden

I sex affärs- och innovationsområden samlar vi gränsöverskridande kompetens för framtidens utmaningar: Digitalisering, Energi- och biobaserad ekonomi, Hållbara städer och samhällen, Hälsa och Life Science, Materialomställning samt Mobilitet. Syftet är att driva strategisk utveckling av innovativa och tvärvetenskapliga lösningar.



Ny testbädd för hållbar komposit i Piteå. Foto: Anders Westergren

Tredje kvartalet i korthet

Ny testbädd för hållbar komposit

Den 2 september invigde RISE Sveriges enda testbädd för hållbar komposittillverkning i Piteå. Satsningen är en strategisk investering som syftar till att stötta industrins omställning till hållbara material och hållbar produktion. Testbädden är en möjliggörare för att ta fram nya mer hållbara material, minska användandet av fossila råvaror, öka användandet av biobaserade material och i högre grad nyttja cirkulerade material.

Byggstart för SEEL i Göteborg

I slutet av september inleddes bygget av Sveriges största testanläggning för elektromobilitet på Gateway Säve i Göteborg. SEEL (Swedish Electric Transport Laboratory) som ägs av RISE och Chalmers är en testbädd där akademi, institut och industri samarbetar kring utvecklingen av nästa generations hållbara lösningar för eldrivna fordon, fartyg och flygplan inom alla områden relevanta för elektrifierade transporter. Vid byggstarten i Säve fanns bland andra Näringsminister Ibrahim Baylan på plats. Anläggningen kommer att omfatta 13 300 kvadratmeter och stå klar 2023. SEEL:s två övriga anläggningar byggs i Nykvarn och Borås.

Investeringar i testbäddar för grön bioekonomi

Nu inleds RISE största satsning någonsin på testbäddar för att accelerera kommersialiseringen av den framväxande bioekonomin, där bioraffinaderiet kommer att spela en väsentlig roll. Ett nytt centrum etableras i anslutning till RISE verksamhet i Örnsköldsvik. Här byggs en flexibel och dynamisk innovationsmiljö med plats för pilotutrustningar,

laboratorier och möten mellan företag, forskare och entreprenörer. Parallellt investeras i kompletterande testbäddar inom bioekonomi på ett flertal orter i Sverige. Stora investeringar görs bland annat inom strategiskt viktiga områden som industriell bioteknik och infångning och användning av koldioxid, samt nya användningsområden för lignin och cellulosa, bland annat nya material och kemikalier.

Satsning på utbildningscentrum i Skellefteå

RISE upprättar utbildnings- och forskningscentret Arctic Center of Energy (ACE) på Campus Skellefteå. Satsningen görs tillsammans med Luleå tekniska universitet, Northvolt, Skellefteå Kraft och Skellefteå kommun. Inom centret ska kompetensförsörjningen för den moderna industrin och energin att utvecklas genom bland annat avancerade labb- och utbildningsmiljöer. Visionen är att satsningen ska utgöra ett världsledande centrum för integration av utbildning och forskning kring samhällets energiomställning. Under de tre kommande åren beräknas parterna gemensamt satsa 30 miljoner kronor på det internationella kompetenscentret.

Klimatdatabas för norska marknaden

I september lanserades en norsk version av RISE klimatdatabas för livsmedel. Klimatdatabasen för livsmedel har funnits för den svenska marknaden i över fem år och används av allt fler aktörer i livsmedelssektorn. Den nya versionen för den norska marknaden har utvecklats av RISE i samarbete med NORSUS Norsk institutt for bærekraftsforskning.



Forskaren Johan Alfthan arbetar med utveckling av hållbara förpackningar. Foto: David Lagerlöf

Ny teknik för hållbara förpackningar

Ett konsortium bestående av PulPac, AR Packaging och RISE ska utveckla och kommersiellt validera tio standardiserade produktkoncept inom olika förpackningar och engångsprodukter tillverkade med en ny formningsteknik, Dry Molded Fiber. Målet är att möjliggöra snabb uppskalning och etablering av teknologin. RISE del i projektet är att leda arbetet med validering av produkternas återvinningsbarhet, biologiska nedbrytbarhet och komposterbarhet samt utföra livscykelanalyser och undersöka konsumenternas preferenser i kategorierna.

RISE etablerar Centrum för cybersäkerhet

Digitaliseringen i samhället och näringslivet ökar risken för intrång i form av cyberattacker. Därför etablerar RISE nu Centrum för cybersäkerhet. Svensk industri och offentlig sektor har kommit långt i säkerhetsfrågan men behöver fortsätta utvecklas. Med Centrum för cybersäkerhet vill RISE stärka den tillämpade forskningen och utveckla kompetensen inom cybersäkerhet i Sverige genom att vara en neutral partner som stöttar forskning, innovation, nätverkande och marknadsutveckling, med ett europeiskt och internationellt perspektiv.

EU-satsning på proteinläkemedel

Innovativa proteinläkemedel möjliggör behandling av tidigare obotliga sjukdomar och kan rädda liv. Nackdelen är att deras komplexa struktur gör dem känsliga och kräver varsam hantering för att de ska behålla sin aktivitet. RISE leder projektet RealHOPE som syftar till att bättre kunna mäta och simulera hantering som i sin tur ska leda till mer robusta läkemedel med högre säkerhet för patienter. Projektet är ett samarbete mellan 24 partners av

läkemedelsföretag, instrumentutvecklare och logistikföretag tillsammans med universitet och institut från sex europeiska länder och USA. Projektet har en budget på 7.1 miljoner euro och koordineras av RISE och Lunds universitet, med företaget Sanofi som teknisk ledare.

RISE stöttar Klimatpolitiska rådet

RISE och Sweco har nyligen utsetts till leverantör av strategiska analystjänster och utvärderingar av politiska styrmedel åt Klimatpolitiska rådet. Ramavtalet gäller de kommande fyra åren med förlängning varje år. Klimatpolitiska rådet är ett oberoende och tvärvetenskapligt expertorgan som utvärderar om regeringens samlade politik leder mot målet om noll nettoutsläpp av växthusgaser år 2045. Tre deluppdrag kommer att inledas under hösten. Det första uppdraget handlar om finansbranschens roll i klimatomställningen. Det andra är en omvärldsbevakning av regeringens arbete inom EU i förhållande till exempelvis taxonomi och den gröna given. Det tredje belyser regeringens styrning av myndigheternas arbete i klimatomställningen.

Öppna plattformar för fastighetsautomation

Öppna plattformar för fastighetsautomation kan bidra till en jämställd marknad för hållbara systeminnovationer, smart styrning samt lägre och mer flexibel energianvändning i fastigheter. Ett samarbetsprojekt med 24 fastighetsaktörer, systemleverantörer och tjänsteutvecklare tar klivet mot öppna plattformar och datamodeller inom fastighetsautomation. Projektet som har en budget på 22 miljoner koordineras av RISE och finansieras av Vinnova.

RISE hållbarhetsarbete

RISE finns för att bidra till hållbar utveckling i näringsliv och samhälle genom att skapa innovationsinfrastruktur med internationell konkurrenskraft, i hela värdekedjan. Vår hållbarhetsstrategi vägleder oss i arbetet, där FN:s 17 globala mål för hållbar utveckling är en viktig utgångspunkt.



GLOBALA MÅLEN
för hållbar utveckling

Start för Hållbart Stockholm 2030

Bygg- och fastighetsbranschen har stora möjligheter att bidra till städernas sociala förutsättningar och samhällsutvecklingen i stort. Samtidigt står branschen för en femtedel av Sveriges koldioxidutsläpp. Projektet Hållbart Stockholm 2030 (HS30) ska snabba på omställningen till en hållbar bostadsbransch och RISE har fått i uppdrag att koordinera initiativet från de deltagande företagen. Projektet ska mynna ut i användbart lärande och konkreta åtgärder inom miljömässig, ekonomisk och social hållbarhet. Det kan handla om hur verksamheterna arbetar med livscykelanalyser, minskar koldioxidutsläpp, främjar urbana ekosystemtjänster och hur branschen kan utveckla trygga bostadsområden.

Innovation för små och medelstora företag

Ett av RISE prioriterade uppdrag är att stödja en innovativ utveckling, hållbar tillväxt och förnyelse i små och medelstora företag (SMF). RISE är en katalysator som hjälper företag att accelerera innovation, kvalitetssäkra lösningar och snabba upp marknadsintroduktioner.

Nätverk hjälper småföretag att söka EU-finansiering

För att få fler små och medelstora företag att se möjligheterna med att söka finansiering från EU och Innovationsfonden driver RISE tillsammans med partners nätverket EUSME Support. Här hjälper man till med allt från möten för att bestämma vilket program som passar bäst till skivstugor för olika program, pitchträning och feedback på företagens ansökningar innan de lämnas in. Navet är webbsidan eusme.se och man arbetar inom alla branscher och oavsett var bolaget geografiskt är beläget. Allt är gratis för företag då EUSME är en upphandlad tjänst som finansieras av Vinnova, Tillväxtverket och Energimyndigheten.

Investering i strategisk kompetensutveckling

Syftet med de strategiska kompetensmedlen till industriforskningsinstituterna inom RISE-koncernen är att de ingående instituten ska utveckla strategisk kompetens och fortsatt vara en attraktiv samarbetspartner till näringslivet i forsknings- och innovationsverksamhet. De medel som RISE-gruppen erhåller från staten för helåret 2021 uppgår till 854 MSEK (759) i enlighet med propositionen proposition 2020/21:60 Utgiftsområde 24. Utöver propositionen har RISE tilldelats 350 Mkr, varav 200 Mkr utbetalas i år till dedikerade satsning inom testbäddar för bioraffinaderier samt 15 Mkr för att stödja ansökningsprocessen att bli nationellt organ för certifiering av medicintekniska produkter.

Omsättning och resultat

Juli – september 2021

Koncernens nettoomsättning under tredje kvartalet uppgick till 721 Mkr (697) vilket är 3,4% högre än föregående år, justerat för förvärvet av SSPA som gjordes i juni 2021 var tillväxten 0,1%. Koncernens rörelseresultat uppgick till -38 Mkr (32) och försämringen härleds främst från en reavinst om 64 Mkr vilket påverkade föregående års rörelseresultat. Tredje kvartalet brukar kännetecknas som koncernens svagaste på grund av semestrar och således en låg beläggning. I rörelseresultatet ingår statliga stödpaket om 6 Mkr (10). Resultatandelar från intresseföretag uppgick till 1 Mkr (0).

Finansnettot uppgick till -2 Mkr (-2). Periodens resultat uppgick till -34 Mkr (39).

Januari – september 2021

Koncernens nettoomsättning för perioden uppgick till 2 542 Mkr (2 467) vilket är en ökning med 3,0% jämfört med föregående år. Justerat från förvärv är ökningen 1,7%.

Rörelseresultatet uppgick till -33 Mkr (-7) i perioden. Försämringen härleds främst från reavinster vid försäljning av aktier i intressebolag föregående år om 74 Mkr. Statliga stöd kopplat till coronapandemin uppgick till 15 Mkr (38). Ett negativt rörelseresultat var väntat då merparten av semestern plockas ut i perioden vilket innebär en lägre beläggingsgrad. Resultatandelar från intresseföretag uppgick till 3 Mkr (1).

Specifikation av nettoomsättning och rörelseresultat per division framgår av segmentsredovisningen på sidan 14.

Finansnettot för perioden uppgick till -8 Mkr (-12). Periodens resultat uppgick till -34 Mkr (-5).

Kassaflöde och finansiell ställning

Kassaflödet från den löpande verksamheten efter förändring av rörelsekapital uppgick till 516 Mkr (154) för perioden januari – september. Ökningen beror främst ökade av SK-medel som erhöles i juni. Koncernens totala kassaflöde från investeringsverksamheten uppgick till -408 Mkr (-149), där investeringar i materiella och immateriella anläggningstillgångar ingår med -374 Mkr (-112) respektive -20 Mkr (-51). Ökningen är främst relaterat till investeringar i SEEL. Förvärvet av SSPA har haft en nettopåverkan på kassaflödet om -25 Mkr. Kassaflödet för perioden uppgick till 139 Mkr (-57).

Räntebärande skulder inklusive pensionsavsättningar uppgick på balansdagen till 1 018 Mkr (911) varav 581 (691) Mkr är leasingkulder. Lån till kreditinstitut förfaller under

perioden 2021–2030. Skulderna löper till rörlig ränta. Räntebärande skulder har under perioden minskat genom amortering med 134 Mkr. Under kvartalet har även externa lån tagits upp i SEEL om 180 Mkr, 30 Mkr i aktieägarlån från Chalmers, 150 Mkr i lån från Nordiska investeringsbanken, låneavtalet har en låneram om 630 Mkr och förfaller under perioden 2024-2037. Skulden löper till rörlig ränta. Det egna kapitalet uppgick till 922 Mkr (1 035) och soliditeten till 21,0% (28,4). Likvida medel uppgick på balansdagen till 900 Mkr (593).

Omsättningstillgångarna uppgick till 2 205 Mkr (1 614), ökningen beror till största del på ökningen av likvida medel samt en ökning av projekt i arbete. De kortfristiga skulderna uppgick till 2 569 Mkr (1 811), ökningen är till stor del relaterad till en ökning av SK-medel där vi i år fått 200 Mkr extra dedikerat till uppbyggnad av ett bioraffinaderi samt att SEEL numera har fått in förskott om 142 Mkr (25).

Väsentliga risker och osäkerhetsfaktorer

Coronapandemin har fortsatt att påverka vårt samhälle i stort även under 2021 och så även hos RISE. Det noteras en minskad efterfrågan från våra kunder även om vi ser en viss återhämtning efter sommaren. Tidigt sattes en åtgärdsplan in för att hantera både operationella och finansiella risker.

Utvecklingen framåt är fortsatt svårbedömd. Risken för en fortsatt dämpning av efterfrågan är stor, framför allt avseende koncernens näringslivsintäkter. Vi ser nu effekter av komponentbrist och höga transportpriser hos våra kunder.

En fortsatt nedgång skulle även kunna resultera i ytterligare nedskrivningsbehov för vissa anläggningstillgångar. Med den ekonomiska instabilitet som nu råder ökar även risken för framtida kundförluster. Riskbedömning och hantering görs löpande för att hantera risker kopplade till den stora osäkerheten i rådande läge.

Under 2018 genomfördes en genomgripande riskanalys av verksamhetens alla delar, vilken även inkluderade identifieringen av aktiviteter för att hantera riskerna. Under 2019 har en process för kontinuerlig uppföljning av förändringarna i koncernens väsentliga risker implementerats och arbetet med detta har fortlöpt under 2020 och 2021. Riskerna analyseras och värderas utifrån en bedömning av deras sannolikhet för inträffande, deras möjliga konsekvens, samt förmågan att hantera de specifika riskerna som kategoriserades enligt strategiska, operativa, legala och finansiella risker.

Strategiska risker utgörs framför allt av externa omvärldsfaktorer som inte kan kontrolleras men vars negativa påverkan skulle kunna begränsas. Operativa risker avser främst risk för ekonomiska och förtroendemässiga

konsekvenser som följer av brister i interna rutiner och system samt verksamhetsnära risker i forskning och utvecklingsverksamheten. Legala risker innefattar både etiska ställningstaganden för våra medarbetare och våra intressenter såväl som god kunskap om de regler och lagar som gäller inom forskning och utvecklingsverksamhet. Två viktiga finansiella risker för verksamheten är relaterade till etableringen av ny verksamhet och till förändringar i konjunkturen vilket, som tidigare nämnts, ytterligare förstärkts till följd av den pågående coronapandemin. För ytterligare information om riskhantering och finansiella risker se sidan 53–55, och sidan 68-69 i 2020 års årsredovisning.

Viktiga händelser efter periodens utgång

Inga väsentliga händelser har skett efter periodens utgång.

Moderbolaget

Nettoomsättningen för moderbolaget uppgick för tredje kvartalet till 502 Mkr (497) och för perioden till 1 805 Mkr (1 743). Rörelseresultatet för kvartalet uppgår till -36 Mkr (-21) och för perioden till -40 Mkr (-75). Resultat från finansiella poster uppgick till 1 Mkr (64). Skatt på periodens resultat var 0 Mkr (0). Periodens nettoresultat uppgick till -40 Mkr (-11).

Under perioden har moderbolaget ställt ut ett koncerninternt lån om 30 Mkr samt gett ett aktieägartillskott om 5 Mkr till SEEL. Moderbolaget har även gått i borgen för 50,5% av SEELs externa lån från Nordiska investeringsbanken från vilket 120 Msek har utbetalats med en låneram om 504 Msek.

Moderbolagets egna kapital var 349 Mkr (438) och likvida medel uppgick till 362 Mkr (177).

Finansiell information

Resultaträkning i sammandrag – Koncernen

Belopp i Mkr	Not	Jul-sep 2021	Jul-sep 2020	Jan-sep 2021	Jan-sep 2020	Helår 2020
Nettoomsättning	1	721	697	2 542	2 467	3 396
Övriga rörelseintäkter		7	89	39	115	125
Rörelsens kostnader		-767	-754	-2 617	-2 590	-3 607
Resultat från andelar i intresseföretag		1	0	3	1	2
RÖRELSERESULTAT		-38	32	-33	-7	-84
Finansiella poster - netto		-2	-2	-8	-12	-22
RESULTAT FÖRE SKATT		-40	30	-41	-19	-106
Inkomstskatt		6	9	7	14	21
PERIODENS RESULTAT		-34	39	-34	-5	-85
Moderbolagets aktieägare		-32	37	-37	-13	-92
Innehav utan bestämmande inflytande		-2	2	3	8	7
RESULTAT PER AKTIE						
Resultat per aktie, (kronor)		-88	101	-101	-35	-253
Genomsnittligt antal utestående aktier *)		364 000	364 000	364 000	364 000	364 000

*) Resultat per aktie är räknat på resultat hänförligt till moderbolagets aktieägare under året (uttryckt i kr per aktie)

Rapport över totalresultat – Koncernen

Belopp i Mkr	Jul-sep 2021	Jul-sep 2020	Jan-sep 2021	Jan-sep 2020	Helår 2020
PERIODENS RESULTAT	-34	39	-34	-5	-85
POSTER SOM HAR OMFÖRTS ELLER KAN OMFÖRAS TILL ÅRETS RESULTAT					
Årets omräkningsdifferenser vid omräkning av utländska verksamheter	-1	0	3	-1	-8
POSTER SOM INTE SKA ÅTERFÖRAS I RESULTATRÄKNINGEN					
Omvärdering av nettopensionsförpliktelser	0	0	0	0	-1
Uppskjuten skatteeffekt av nettopensions-förpliktelser	0	0	0	0	0
ÖVRIGT TOTALRESULTAT FÖR PERIODEN	-1	0	3	-1	-9
SUMMA TOTALRESULTAT FÖR PERIODEN	-35	39	-31	-6	-94
SUMMA TOTALRESULTAT HÄNFÖRLIGT TILL:					
Moderföretagets aktieägare	-32	37	-34	-14	-101
Innehav utan bestämmande inflytande	-2	2	3	8	7

Balansräkning i sammandrag – Koncernen

Belopp i Mkr	Not	2021-09-30	2020-09-30	2020-12-31
TILLGÅNGAR				
ANLÄGGNINGSTILLGÅNGAR				
Immateriella tillgångar		144	147	139
Materiella tillgångar		1 318	1 049	1 041
Nyttjanderättstillgångar		566	675	639
Finansiella tillgångar		159	154	159
SUMMA ANLÄGGNINGSTILLGÅNGAR		2 187	2 025	1 978
OMSÄTTNINGSTILLGÅNGAR				
Upparbetade ej fakturerade intäkter		695	543	489
Kundfordringar		367	296	495
Övriga kortfristiga fordringar		243	182	195
Kassa och bank		900	593	761
SUMMA OMSÄTTNINGSTILLGÅNGAR		2 205	1 614	1 940
SUMMA TILLGÅNGAR		4 392	3 639	3 918
EGET KAPITAL				
Eget kapital som kan hänföras till moderbolagets aktieägare		837	957	871
Innehav utan bestämmande inflytande		85	78	77
SUMMA EGET KAPITAL		922	1 035	948
LÅNGFRISTIGA SKULDER				
Långfristiga leasingskulder		421	540	504
Övriga långfristiga skulder och avsättningar		480	253	347
SUMMA LÅNGFRISTIGA SKULDER		901	793	851
KORTFRISTIGA SKULDER				
Kortfristiga leasingskulder		160	151	151
Övriga kortfristiga skulder		2 409	1 660	1 968
SUMMA KORTFRISTIGA SKULDER		2 569	1 811	2 119
SUMMA SKULDER OCH EGET KAPITAL		4 392	3 639	3 918

Förändringar i eget kapital – Koncernen

Belopp i Mkr	Hänförligt till moderföretagets aktieägare				Summa	Innehav utan bestämmande inflytande	Summa eget kapital
	Aktiekapital	Övriga reserver	Omräkningsreserv	Balanserad vinst inkl periodens resultat			
IB PER 1 JANUARI 2020	36	-	1	934	971	70	1 041
Årets resultat	-	-	-	-92	-92	7	-85
Årets övriga totalresultat	-	-	-8	-	-8	-	-8
Övriga förändringar	-	57	-	-57	-	-	-
UB PER 31 DECEMBER 2020	36	57	-7	785	871	77	948
IB PER 1 JANUARI 2021	36	57	-7	785	871	77	948
Årets resultat	-	-	-	-37	-37	3	-34
Årets övriga totalresultat	-	-	3	-	3	-	3
Aktieägartillskott från Minoritetsägare	-	-	-	-	0	5	5
UB PER 30 SEPTEMBER 2021	36	57	-4	748	837	85	922

Kassaflödesanalys i sammandrag – Koncernen

Belopp i Mkr	Jul-sep 2021	Jul-sep 2020	Jan-sep 2021	Jan-sep 2020	Helår 2020
Kassaflöde från den löpande verksamheten före förändring av rörelsekapital	19	22	164	117	181
Förändring av rörelsekapital	-105	-293	352	37	172
KASSAFLÖDE FRÅN DEN LÖPANDE VERKSAMHETEN	-86	-271	516	154	353
Kassaflöde från investeringsverksamheten	-248	10	-408	-149	-121
Kassaflöde från finansieringsverksamheten	134	-34	31	-62	-121
PERIODENS KASSAFLÖDE	-200	-295	139	-57	111
Likvida medel vid periodens början	1 100	888	761	650	650
Likvida medel vid periodens slut	900	593	900	593	761

Resultaträkning i sammandrag – Moderbolaget

Belopp i Mkr	Jul-Sep 2021	Jul-Sep 2020	Jan-sep 2021	Jan-sep 2020	Helår 2020
Nettoomsättning	502	497	1 805	1 743	2 413
Övriga rörelseintäkter	34	38	115	116	148
Rörelsens kostnader	-572	-556	-1 961	-1 934	-2 684
RÖRELSERESULTAT	-36	-21	-41	-75	-123
Finansiella poster	1	64	1	64	7
RESULTAT EFTER FINANSIELLA POSTER	-35	43	-40	-11	-116
Bokslutsdispositioner	-	-	-	-	39
Skatt på årets resultat	-	-	-	-	17
PERIODENS RESULTAT	-35	43	-40	-11	-60

Balansräkning i sammandrag – Moderbolaget

Belopp i Mkr	2021-09-30	2020-09-30	2020-12-31
TILLGÅNGAR			
ANLÄGGNINGSTILLGÅNGAR			
Immateriella anläggningstillgångar	123	117	119
Materiella anläggningstillgångar	544	526	530
Finansiella anläggningstillgångar	561	474	441
SUMMA ANLÄGGNINGSTILLGÅNGAR	1 228	1 117	1 090
OMSÄTTNINGSTILLGÅNGAR			
Upparbetade ej fakturerade intäkter	463	397	203
Kundfordringar	231	224	351
Övriga kortfristiga fordringar	298	187	258
Kassa och bank	362	177	160
SUMMA OMSÄTTNINGSTILLGÅNGAR	1 354	985	972
SUMMA TILLGÅNGAR	2 582	2 102	2 062
EGET KAPITAL OCH SKULDER			
EGET KAPITAL			
Bundet eget kapital	166	109	166
Fritt eget kapital	183	329	223
SUMMA EGET KAPITAL	349	438	389
Obeskattade reserver	-	38	-
Övriga långfristiga skulder och avsättningar	76	83	54
Kortfristiga skulder	2 157	1 543	1 619
SUMMA SKULDER OCH OBESKATTADE RESERVER	2 233	1 664	1 673
SUMMA EGET KAPITAL OCH SKULDER	2 582	2 102	2 062

RISE-koncernen uppdelad på divisioner – Koncernen

Belopp i Mkr	Januari - september 2021			Januari - september 2020		
	NETTO-OMSÄTTNING	RÖRELSE-RESULTAT	RÖRELSE-MARGINAL	NETTO-OMSÄTTNING	RÖRELSE-RESULTAT	RÖRELSE-MARGINAL
DIVISION						
Bioekonomi & hälsa	563	-40	-7,1%	535	-86	-16,1%
Digitala system	463	14	3,0%	453	27	6,0%
Material och produktion	439	-32	-7,3%	466	-32	-6,9%
Samhällsbyggnad	384	-8	-2,1%	396	-46	-11,6%
Säkerhet och transport	613	25	4,1%	563	24	4,3%
SUMMA DIVISIONER	2 462	-41	-1,7%	2 413	-113	-4,7%
Ofördelade gemensamma kostnader/elimineringar	80	5		54	105	
Resultatandel intressebolag		3			1	
TOTALT KONCERNEN	2 542	-33	-1,3%	2 467	-7	-0,3%

Redovisningsprinciper

Denna rapport är upprättad i enlighet med IAS 34 Delårsrapportering samt tillämpliga bestämmelser i årsredovisningslagen. Delårsrapporten för moderbolaget har upprättats i enlighet med årsredovisningslagens 9 kapitel, Delårsrapport. För koncernen och moderbolaget har samma redovisningsprinciper och beräkningsgrunder tillämpats som i den senaste årsredovisningen. För en närmare beskrivning av koncernens tillämpade redovisningsprinciper hänvisas till senast lämnade årsredovisning för år 2020 som finns att tillgå på www.ri.se/sv/om-rise/finansiell-kommunikation/finansiella-rapporter.

IFRS IC - Cloud computing arrangement costs

IFRS Interpretations Committee (IFRS IC) publicerade ett agendabeslut i april 2021 om "cloud computing arrangement costs", dvs kostnader för konfigurering eller anpassning av programvara i en molnbaserad lösning. RISE håller på att analysera effekterna av IFRS ICs beslut, vilket kan innebära att tidigare redovisad immateriell tillgång kan komma att behöva kostnadsföras retroaktivt samt att kommande utgifter för konfigurering eller anpassningar av programvaror i molnbaserade lösningar inte kan aktiveras i framtida finansiella rapporter. Det kan inte uteslutas att beloppen hänförliga till dessa immateriella tillgångar är väsentliga men de är ännu inte kända i detalj.

Not 1

Segmentrapportering/divisionsrapportering

Rörelsesegment rapporteras på ett sätt som överensstämmer med den interna rapportering som lämnas till den högste verkställande beslutsfattaren, vilken är den funktion som ansvarar för tilldelning av resurser och bedömning av rörelsesegmentens resultat. I koncernen har denna funktion identifierats som verkställande direktören i RISE.

Segmenten överensstämmer med divisionerna och beskrivning av dessa finns på sidan 4. Ett av de väsentliga resultatmått som styrelsen följer upp är rörelseresultatet.

Ingen enskild kund i koncernen står för mer än 10 procent av intäkterna. Anläggningstillgångarna finns huvudsakligen i Sverige.

Not 2

Transaktioner med närstående

Svenska staten äger 100 procent av RISE AB. Utöver affärsmässiga transaktioner, som skett på marknadsmässiga villkor mellan bolag inom koncernen har inga transaktioner med närstående skett.

Not 3

Verkligt värde för finansiella instrument

Koncernen har placeringar i långfristiga finansiella tillgångar, bestående av räntebärande värdepapper, vilka är värderade till marknadsvärdet på balansdagen.

Kortfristiga räntebärande värdepapper uppgår på balansdagen till 15 Mkr (21) och långfristiga till 57 Mkr (66).

Not 4**Rörelseförvärv**

Den 1 juni 2021 slutfördes förvärvet av 100% av SSPA Sweden AB. Den övertagna verksamheten omsätter årligen ca 120 Mkr och har 90 anställda. Efter förvärvet har bolaget omsatt 10 Mkr och genererat ett rörelseresultat om 0 Mkr.

Syftet med förvärvet är dels att stärka koncernens erbjudande inom den maritima sektorn, dels hitta synergier inom detta område. Hela verksamheten ingår i divisionen Säkerhet och transport.

Köpeskillingen uppgick till 84 Mkr, nettoeffekten på koncernens kassaflöde var -25 Mkr.

Koncernen, Mkr	2021-06-01
Redovisade belopp på identifierbara tillgångar och övertagna skulder	
Immateriella tillgångar	0
Materiella tillgångar	23
Finansiella anläggningstillgångar	1
Varulager	29
Kortfristiga fordringar	12
Likvida medel	59
Övriga avsättningar	-3
Kortfristiga skulder	-36
IDENTIFIERBARA NETTOTILLGÅNGAR	85
Negativ goodwill	-1
TOTAL KÖPEKILLING	84
Erlagda köpeskillning	-84
Likvida medel i förvärvad verksamhet	59
KASSAFLÖDEEFFEKT	-25

Not 5 Alternativa Nyckeltal - Koncernen

Alternativa nyckeltal avser finansiella mått som används av företagens ledning för att utvärdera koncernens resultat och ställning. Dessa finansiella mått är avsedda att underlätta analys av koncernens utveckling. För definitioner av nyckeltalen se sidan 18.

Belopp i Mkr	Jul-sep 2021	Jul-sep 2020	Jan-sep 2021	Jan-sep 2020	Helår 2020
Rörelsemarginal					
Rörelseresultat	-38	32	-33	-7	-84
Nettoomsättning	721	697	2 542	2 467	3 396
Rörelsemarginal %	-5,3%	4,6%	-1,3%	-0,3%	-2,5%
Nettoskuldsättningsgrad					
Räntebärande skulder	973	871	973	871	888
Pensionsavsättningar	45	40	45	40	47
Räntebärande tillgångar	-88	-102	-88	-102	-101
Likvida medel	-900	-593	-900	-593	-761
Nettoskuld	30	216	30	216	73
Eget kapital	922	1035	922	1035	948
Nettoskuldsättningsgrad %	3,3%	20,9%	3,3%	20,9%	7,7%
Soliditet					
Eget kapital	922	1035	922	1035	948
Balansomslutning	4392	3639	4392	3639	3918
Soliditet %	21,0%	28,4%	21,0%	28,4%	24,2%

Kommande ekonomisk information

Delårsrapport januari-december 2021

14 februari

2022

Undertecknande

Styrelsen har vid sammanträde den 28 oktober 2021 uppdragit till verkställande direktören Pia Sandvik att underteckna denna delårsrapport.

Verkställande direktören försäkrar att denna delårsrapport ger en rättvisande översikt över utvecklingen av koncernens och moderbolagets verksamhet, ställning och resultat samt beskriver väsentliga risker och osäkerhetsfaktorer som moderbolaget och de företag som ingår i koncernen står inför.

Göteborg den 28 oktober 2021

Pia Sandvik
VD och koncernchef

För ytterligare information:

Pia Sandvik, VD
telefon: +46 (0)10-516 62 81
e-post: pia.sandvik@ri.se

Robert Casselbrant, Finansdirektör
telefon: +46 (0)10 516 50 00
e-post: robert.casselbrant@ri.se

RISE Research Institutes of Sweden AB
www.ri.se / info@ri.se
Org. nr 556464-6874. Styrelsens säte är i Göteborg
Tel: +46 (0)10-5166 50 00

Granskningsrapport

Till styrelsen i RISE Research Institutes of Sweden AB

Org. nr 556464-6874

Inledning

Vi har utfört en översiktlig granskning av den finansiella delårsinformationen i sammandrag (delårsrapporten) för RISE Research Institutes of Sweden AB per den 30 september 2021 och den niomånadersperiod som slutade per detta datum. Det är styrelsen och verkställande direktören som har ansvaret för att upprätta och presentera denna delårsrapport i enlighet med IAS 34 och årsredovisningslagen. Vårt ansvar är att uttala en slutsats om denna delårsrapport grundad på vår översiktliga granskning.

Den översiktliga granskningens inriktning och omfattning

Vi har utfört vår översiktliga granskning i enlighet med International Standard on Review Engagements ISRE 2410 *Översiktlig granskning av finansiell delårsinformation utförd av företagets valda revisor*. En översiktlig granskning består av att göra förfrågningar, i första hand till personer som är ansvariga för finansiella frågor och redovisningsfrågor, att utföra analytisk granskning och att vidta andra översiktliga granskningsåtgärder. En översiktlig granskning har en annan inriktning och en betydligt mindre omfattning jämfört med den inriktning och omfattning som en revision enligt ISA och god revisionsred i övrigt har. De granskningsåtgärder som vidtas vid en översiktlig granskning gör det inte möjligt för oss att skaffa oss en sådan säkerhet att vi blir medvetna om alla viktiga omständigheter som skulle kunna ha blivit identifierade om en revision utförts. Den uttalade slutsatsen grundad på en översiktlig granskning har därför inte den säkerhet som en uttalad slutsats grundad på en revision har.

Slutsats

Grundat på vår översiktliga granskning har det inte kommit fram några omständigheter som ger oss anledning att anse att delårsrapporten inte, i allt väsentligt, är upprättad för koncernens del i enlighet med IAS 34 och årsredovisningslagen samt för moderbolagets del i enlighet med årsredovisningslagen.

Stockholm den 28 oktober 2021

KPMG AB

Ingrid Hornberg Román

Auktoriserad revisor

Definitioner och ordlista

Ordlista

BETCRETE	Projekt som leds av RISE för att implementera betong- och cementbranschernas färdplaner för klimatneutralt byggande.
Cyber Range	Testbädd i Kista som drivs av RISE där det bland annat genomförs virtuella tester i kontrollerad miljö för att skapa stabila och säkra IT-system.
Edge-experiment	En teknologi som möjliggör kraftfull databehandling lokalt nära användarna (bl.a 5-G nätet).
Northvolt	Ett svenskt företag som bygger en fabrik i Skellefteå för tillverkning av litiumjonbatterier för elbilar och för lagring av energi.
PulPac	Ett bolag som utvecklar och licensierar teknik för att tillverka engångsprodukter och förpackningar av papper.
RISE AB	RISE Research Institutes of Sweden AB är sedan 25 juni 2018 moderbolag i RISE-koncernen.
SEEL	Swedish Electric Transport Laboratory.
SK-medel	Strategiska kompetensmedel fördelade enligt fördelningsmodell.
Strukturmedel	Strategiska kompetensmedel fördelade till specifikt projekt.
SSPA	SSPA Sweden AB är ett bolag som verkar inom maritim teknik och forskning. Bolaget härstammar ur Statens skeppsprovninganstalt. 1 juni förvärvade RISE bolaget till en köpeskilling om 84,3 Mkr.
Sweco	En svensk koncern bestående av ett antal teknikkonsultföretag med inriktning mot anläggnings- och byggnadskonstruktion etc.
Vinnova	Sveriges innovationsmyndighet. Uppgift: Att främja hållbar tillväxt genom att förbättra förutsättningarna för innovation och att finansiera behovsmotiverad forskning.
Årsanställda	Medelantal anställda under året beräknat som närvarotid och frånvarotid (exklusive viss kortsamt långtidsfrånvaro) dividerat med normalarbetstid för en heltidsanställd.

Definitioner Nyckeltal

Rörelsemarginal	Rörelseresultat efter avskrivningar i procent av nettoomsättningen
Nettoskuldssättningsgrad	Räntebärande skulder inklusive pensionsförpliktelser med avdrag för räntebärande tillgångar och likvida medel, dividerat med totalt eget kapital på balansdagen
Soliditet	Summa eget kapital på balansdagen i procent av balansomslutningen



RISE utvecklar kolfiber från lignin. Utmaningen är att skapa starka fiber med bra mekaniska egenskaper. Foto: David Lagerlöf

RISE – Sveriges forskningsinstitut

RISE är Sveriges forskningsinstitut och innovationspartner. I internationell samverkan med företag, akademi och offentlig sektor bidrar vi till ett konkurrenskraftigt näringsliv och ett hållbart samhälle. Våra 2 800 medarbetare driver och stöder alla typer av innovationsprocesser. RISE är ett oberoende, statligt forskningsinstitut som erbjuder unik expertis och ett 100-tal test- och demonstrationsmiljöer för framtidssäkra teknologier, produkter och tjänster.