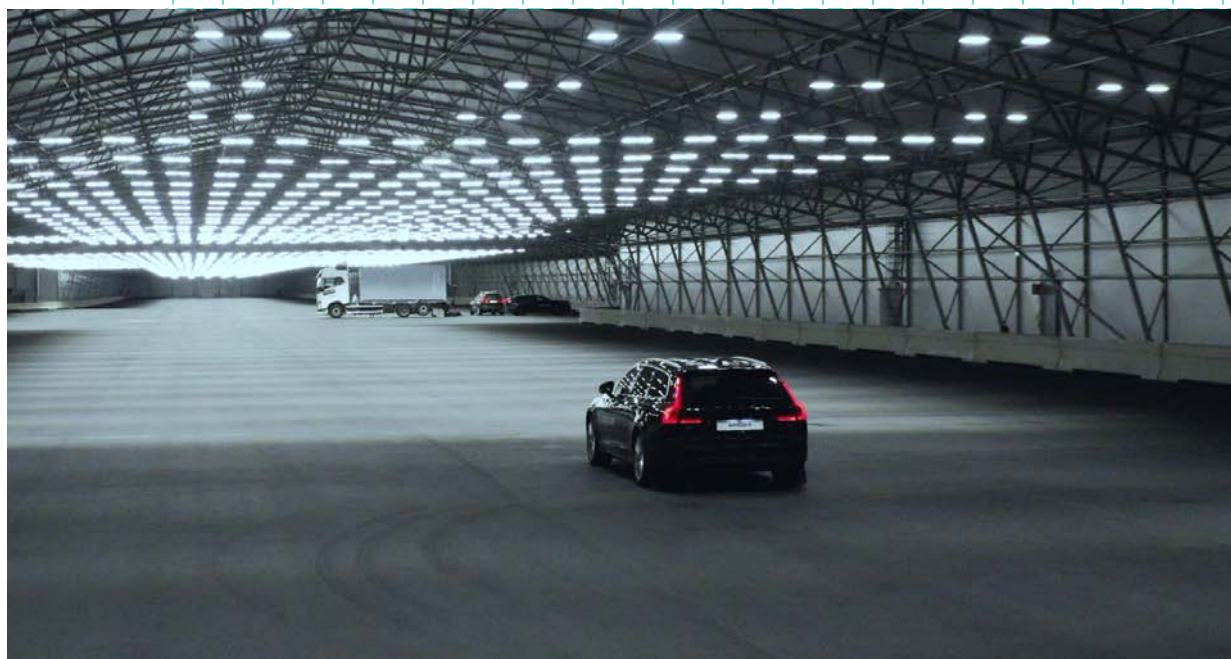


# Delårsrapport

JANUARI – JUNI 2021



# Sammanfattning

## Finansiell utveckling april – juni 2021

- Nettoomsättningen uppgick till 950 Mkr (883) vilket är en ökning med 7,6% jämfört med föregående år. Rensat från effekten av förvärv är ökningen 6,5%.
- Rörelseresultatet var 21 Mkr (-1) vilket gav en rörelsemarginal på 2,2% (-0,1).
- Periodens resultat uppgick till 17 Mkr (-2).

## Finansiell utveckling januari – juni 2021

- Nettoomsättningen ökade med 2,9% till 1 821 Mkr (1 770). Rensat från effekten av förvärv är ökningen 2,3%.
- Rörelseresultatet var 5 Mkr (-40) vilket gav en rörelsemarginal på 0,3% (-2,3).
- Periodens resultat uppgick till -1Mkr (-44).

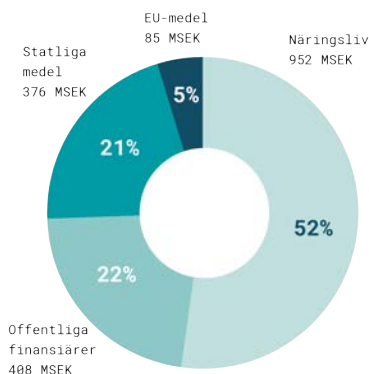
**” Den senaste tidens hackerattacker visar att RISE nya Cyber Range där kunder och partners kan testa sina system, ligger helt rätt i tiden.”**

**Pia Sandvik, VD**

## Väsentliga händelser april – juni 2021

- 1 juni förvärvades SSPA Sweden AB till en köpeskilling om 84,3 Mkr.
- Det nybildade bolaget RISE Medical Notified Body AB (MNB) genomgår en godkännandeprocess för att utses som anmält organ inom medicinteknik.
- RISE inleder samarbete med Japan Innovation Network.
- AstaZero öppnade världens längsta inomhusbana för självkörande fordon.
- RISE Cyber Range för ökad IT-säkerhet invigdes i Kista.
- RISE och Länsstyrelsen i Västra Götaland har ingått strategiskt partnerskapsavtal.

## Fördelning av nettoomsättning



Nyckeltal *	Apr-jun		Jan-jun		Helår
	2021	2020	2021	2020	
Koncernen (belopp i Mkr)					
Nettoomsättning **	950	883	1 821	1 770	3 396
Förändring nettoomsättning jämfört med föreg. år	7,6%	-4,0%	2,9%	-2,1%	-4,8%
Rörelseresultat	21	-1	5	-40	-84
Periodens resultat	17	-2	-1	-44	-85
Likvida medel	1 100	888	1 100	888	761
Eget kapital	950	995	950	995	948
Balansomslutning	4 205	3 847	4 205	3 847	3 918
Soliditet %	22,6%	25,9%	22,6%	25,9%	24,2%
Rörelsemarginal %	2,2%	-0,1%	0,3%	-2,3%	-2,5%
Nettoskuldssättningsgrad %	-28,9%	-4,6%	-28,9%	-4,6%	7,7%
Årsanställda	2 798	2 803	2 798	2 803	2 828
Kvinnor/män %	39/61	39/61	39/61	39/61	39/61

\*) För definitioner, se sid 17 eller RISE års- och hållbarhetsredovisning 2021

\*\*) Rensat från effekten av förvärv var förändringen 6,5% procent för andra kvartalet 2021. För ytterligare information se sid 8.

Omslagsbild: AstaZero Dry Zone – Världens längsta inomhusbana för självkörande fordon.

## VD har ordet

**Efter mer än ett år av coronapandemin börjar vi se tecken på återhämtning och optimism i samhället. I stora delar av svensk industri går det bra just nu och vaccineringsen går framåt. RISE gör en kraftfull förbättring av resultatet jämfört med föregående år, och står rustat att ge stöd för samhällets omställning i en tid då det finns stora behov av nya lösningar och arbetsätt.**

Under andra kvartalet har vi kunnat konstatera en nettoomsättning på 950 Mkr vilket är en ökning med 7,6%. Rörelseresultatet var 21 Mkr, vilket är en ökning med 22 Mkr jämfört med föregående år. Det har varit ett händelserikt kvartal där vi har haft glädjen att öppna två nya unika anläggningar som verkligen bidrar till att stärka Sveriges konkurrenskraft och möta upp nya behov i näringslivet. Jag vill rikta mitt varma tack till våra medarbetare som varje dag tillsammans med våra kunder bidrar till omställning och stärkt konkurrenskraft. 1 juni förvärvade vi det maritima forskningsbolaget SSPA Sweden, och jag är mycket glad att få välkomna bolagets kompetenta medarbetare till oss på RISE.

### Cyber Range för säkra IT-system

Den senaste tiden har företag och institutioner drabbats av globala hackerattacker i en skala vi inte sett tidigare. Det blir alltmer uppenbart att arbete med cybersäkerhet är en helt avgörande del av organisationers verksamhet, som i många fall kan vara affärskritisk. Det ligger därför helt rätt i tiden att vi på RISE har etablerat en Cyber Range där företag och offentlig sektor kan testa applikationer och system genom exempelvis kontrollerade hackerattacker. Syftet med vår Cyber Range som invigdes i Kista är att ge verktygen som krävs för att skapa stabila processer och säkra IT-system.

### Världens längsta inomhusbana

Testbanan AstaZero utanför Borås ägs av RISE och Chalmers och är en internationellt ledande testmiljö för självkörande fordon som lockar aktörer inom fordonsindustrin från hela Europa. För att ytterligare utöka erbjudandet och ge möjlighet att testa dygnets alla timmar 365 dagar om året har AstaZero investerat i världens längsta inomhusbana som är 700 meter lång och 70 meter bred, AstaZero Dry Zone. Tack vare satsningen som invigdes i slutet av april kan våra kunder effektivisera utvecklingstiden och genomföra de flesta tester i Sverige.

### Partnerskap för innovationskraft

I regeringens nya forskningsproposition fick RISE i uppdrag att stödja den offentliga sektorns innovation och utveckling. Vi har de senaste åren tecknat många strategiska samverkansavtal med kommuner och regioner, och i maj

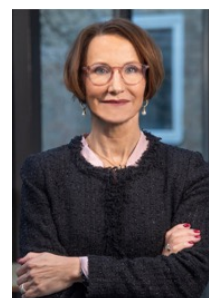
hade vi glädjen att teckna vårt första samverkansavtal med en Länsstyrelse. Vi på RISE ska nu tillsammans med Länsstyrelsen i Västra Götaland bygga kunskap och arbeta för att stärka innovationskraften inom offentlig sektor.

### Nationell arena för kunskapsinsamling

Vi är många som ser ett allt större behov av nya typer av samverkan för att öka möjligheterna att genomföra komplexa samhällsförändringar. Därför lanserade RISE 1 juni tillsammans med SVID (Stiftelsen Svensk Industridesign), Stockholm School of Governance, Global Utmaning och Innovation Leadership Group en nationell arena för påverkansarbete och kunskapsinsamling som kallas *Governance Innovation Sverige*. Initiativet har som mål att skapa bättre förutsättningar för en smidig, effektiv och värdeskapande framtida styrning och ledning.

### Nya regelverk kring medicinteknik

Det sker en snabb global teknisk och vetenskaplig utveckling inom medicinteknik, och för att säkra Sveriges konkurrenskraft är det mycket viktigt att våra regelverk och strukturer anpassas till den globala utvecklingen. Till följd av att EU antagit en ny medicinteknisk förordning där det ställs höga krav på de anmälda organ som ska övervaka att regelverket följs, har RISE bildat det nya bolaget RISE Medical Notified Body AB (MNB). Bolaget går just nu igenom en godkännandeprocess för att utses som anmält organ, och verksamheten förväntas ha en stark tillväxt de kommande åren. Det är viktigt både för svenskt näringsliv och för att garantera hög säkerhet för patienter och användare.

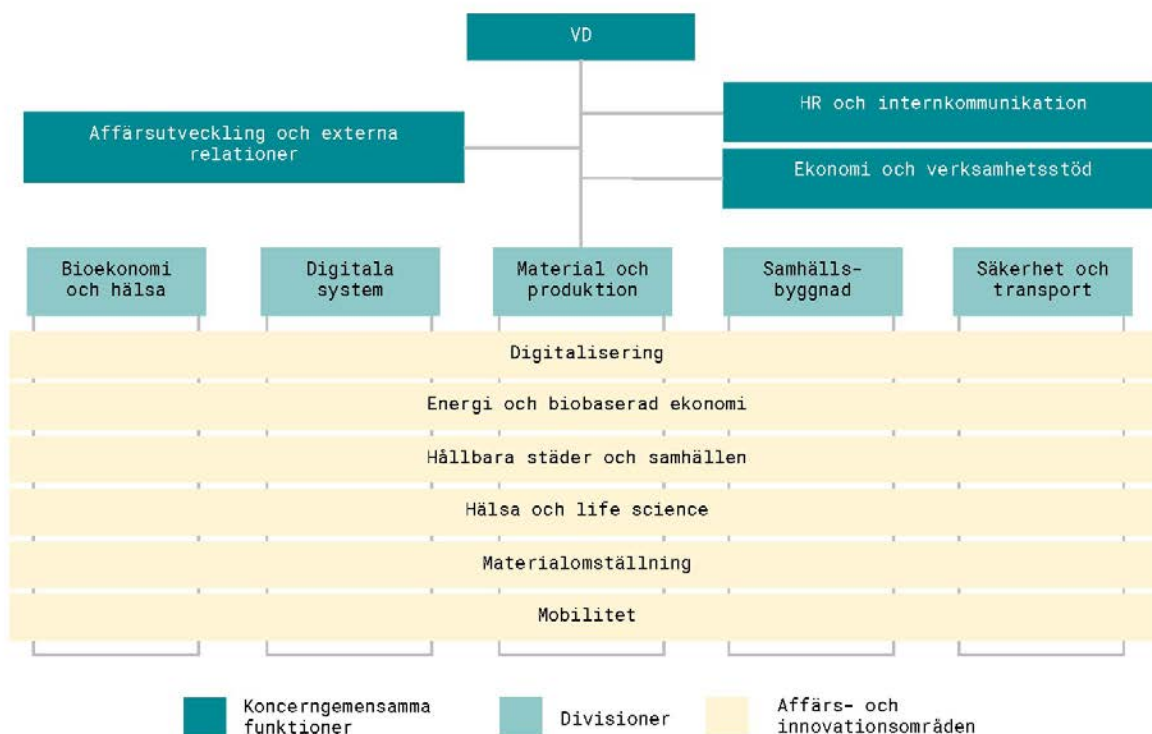


Pia Sandvik  
Vd och koncernchef

# Organisation och divisioner

RISE organisation innebär en struktur med fem divisioner:

Bioekonomi och hälsa, Digitala system, Material och produktion, Samhällsbyggnad samt Säkerhet och transport. Vår gränsöverskridande kompetens samlas i sex affärs- och innovationsområden.



## Bioekonomi och hälsa

Nettoomsättning jan-jun: 402 Mkr – Årsanställda: 579

Division Bioekonomi och hälsa samlar kompetens inom processteknik, läkemedelsutveckling och design av material och ytor. Divisionen arbetar med bioraffinaderiets värdekedjor samt produkter och processer för jordbruk, livsmedel, massa, papper och förpackningar.

## Digitala system

Nettoomsättning jan-jun: 329 Mkr – Årsanställda: 463

Division Digitala system arbetar med elektronik, informations- och kommunikationsteknik samt mjukvaruutveckling, mobilitet, system-analys och interaktionsdesign. Divisionen arbetar med lösningar för alla sektorer, framför allt inom områden som rör digitalisering.

## Material och produktion

Nettoomsättning jan-jun: 318 Mkr – Årsanställda: 435

Inom division Material och produktion samlas kompetens inom korrosion, kemi, biologi, medicinteknik och mekanik. Divisionen är verksam inom produkt-, produktions- och materialutveckling för textil, polymer, komposit, metall och keramik.

## Samhällsbyggnad

Nettoomsättning jan-jun: 286 Mkr – Årsanställda: 406

Division Samhällsbyggnad samlar kompetens inom energi, infrastruktur, bygg och fastighet samt innovationsledning och systemomställning för ett hållbart samhälle. Divisionen erbjuder även certifieringsverksamhet.

## Säkerhet och transport

Nettoomsättning jan-jun: 428 Mkr – Årsanställda: 646

Division Säkerhet och transport arbetar med tillförlitlighet, risk och säkerhet nära fordon, maritim näring, elektrifiering av transportsystemet och brand. Här finns kompetens inom mätteknik, kalibrering, besiktning och verifiering.

## Affärs- och innovationsområden

I sex affärs- och innovationsområden samlar vi gränsöverskridande kompetens för framtidens utmaningar: Digitalisering, Energi- och biobaserad ekonomi, Hållbara städer och samhällen, Hälsa och Life Science, Materialomställning samt Mobilitet. Syftet är att driva strategisk utveckling av innovativa och tvärvetenskapliga lösningar.



## Andra kvartalet i korthet

### RISE förvärvade SSPA

Första juni förvärvade RISE bolaget SSPA Sweden AB till en köpeskilling om 84,3 Mkr. SSPA (ursprungligen Statens Skeppsprovninganstalt) har sitt säte i Göteborg och bedriver internationellt erkänd maritim forskning. SSPA har bland annat en unik skeppsprovningsränna, och förvärvet syftar till att ytterligare stärka RISE erbjudande och position inom det maritima området.

### Nytt bolag för övervakning av medicinteknik

Till följd av att EU antagit en ny medicinteknisk förordning där det ställs höga krav på de anmälda organ som ska övervaka att regelverket följs, har RISE bildat det nya bolaget RISE Medical Notified Body AB (MNB). Syftet med den nya förordningen är att skapa ett starkt, transparent, hållbart och internationellt erkänt ramverk med förbättrad patientsäkerhet.

### Världsunik inomhusbana för självkörande fordon öppnades

I slutet av april öppnade AstaZero världens längsta inomhusbana för provning av aktiva säkerhetssystem och självkörande teknologier för alla typer av fordon. Den nya banan gör att fordonsaktörer kan genomföra tester dygnet runt, 365 dagar om året med repeterbart ljus och underlag. AstaZero som ägs av RISE och Chalmers är världens första fullskaliga oberoende test- och demonstrationsmiljö för framtida trafiksäkerhet. Den nya satsningen stöds av Västra Götalandsregionens program för hållbara transporter med 10 miljoner kronor.

### Sveriges första testmiljö för cybersäkerhet invigdes i Kista

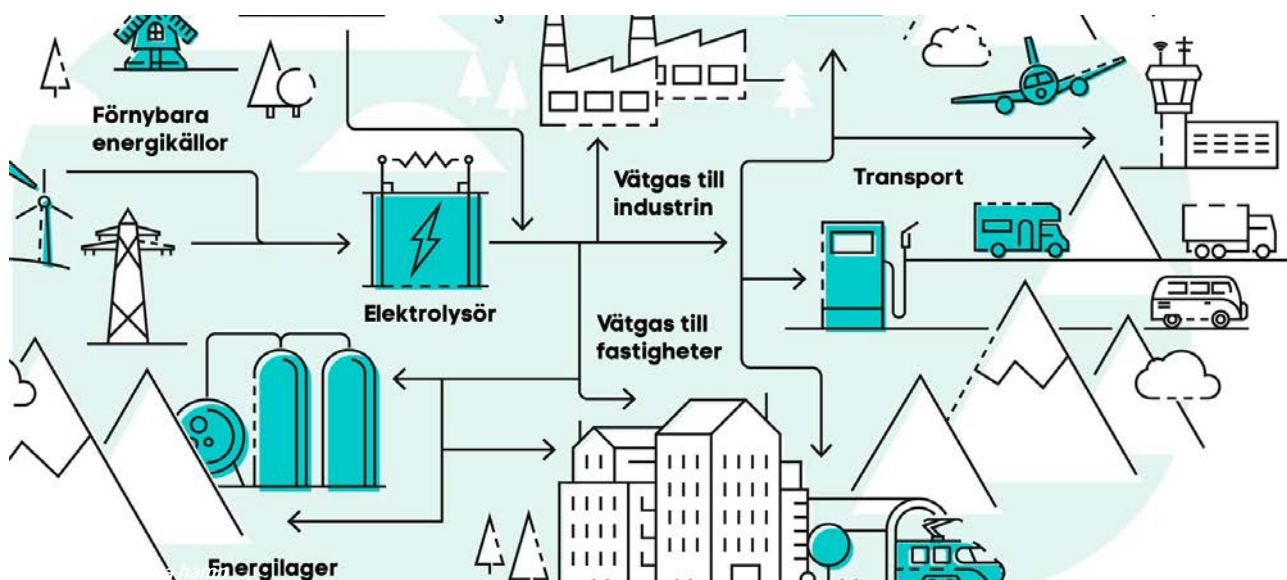
I början av juni invigdes Sveriges första test- och demo-miljö för cybersäkerhet i Sverige. RISE Cyber Range ligger i Kista och riktar sig till företag och offentlig sektor. Här erbjuder RISE en testmiljö där en applikation eller ett system kan testas, genom exempelvis kontrollerade hacker-attacker, samt utbildning och träning inom cybersäkerhet, med syfte att ge verktygen som krävs för att skapa stabila och säkra IT-system. RISE Cyber Range finansieras och stöts av bland annat Vinnova och ICT Sweden.

### Samarbete kring innovation med Japan

RISE och JIN (Japan Innovation Network) har signerat ett viktigt samarbetsavtal inom innovationsledning. Samarbetet möjliggör kunskapsutbyte relaterat till implementering av innovationsledningssystem samt personcertifiering av innovationsledare från JIN:s medlemsföretag.

### Partnerskap med Länsstyrelsen i Västra Götalands län

RISE och Länsstyrelsen Västra Götaland har slutit ett strategiskt partnerskap för en grön omställning och ett utvecklat län. Samarbetet syftar till att gemensamt bygga kunskap och att verka för att nationella mål får genomslag i Västra Götaland och att främja länets utveckling. RISE bidrar med kompetens inom bland annat resurseffektivitet, robust infrastruktur och klimatneutralitet.



### Ny nationell satsning på vätgas

Det finns ett stort intresse för hur vätgas kan användas mest effektivt och hållbart, och hur det bäst implementeras i samhället. Därför har Energiforsk och RISE initierat ett strategiskt samarbete genom ett nationellt forskningsprogram kring vätgasens roll i klimatomställningen. Det nya forskningsprogrammet ska samla merparten av all forskning och utveckling kring vätgas och andra elektrobränslen, under de närmaste åren. Forskningssatsningen kommer att ha ett systemperspektiv och ska fokusera på hur resurser kan användas på ett effektivt och hållbart sätt för samhället samt hur de marknadsmässiga förutsättningarna ser ut för vätgas och andra elektrobränslen inom olika sektorer.

### Nytt projekt ska bygga resiliens för klimatförändringar i glesbygdssamhällen

Det nystartade projektet CliCNord (Climate Change Resilience in Small Communities in the Nordic Countries) finansieras av Nordforsk och undersöker hur kapacitetsuppbyggnad i glesbygdssamhällen kan ökas för att möta effekterna av klimatförändringar. Projektet utvecklar också ett ramverk som kan användas av olika aktörer i riskutsatta lokalsamhällen och av myndigheter som arbetar med att bygga motståndskraft för klimatförändringar. I projektet samarbetar sex olika forskningscenter från alla de nordiska länderna. RISE bidrar med forskning om skogsbränder och krishantering.

### Mobilitetslösningar testas i Living Labs

En snabb övergång till nollutsläpp kräver att person- och godstransporter inte längre behandlas separat och isolerat från varandra. RISE är en av deltagarna i ett fyraårigt EU-projekt som syftar till att skapa innovativa mobilitetslösningar för gods och persontrafik. I projektet MOVE21 som startade i maj skapas så kallade Living Labs i Göteborg, Oslo och Hamburg. I Göteborg syftar projektet till att skapa tre lokala living labs för både gods och persontrafik, där innovativa mobilitetslösningar skall testas, demonstreras, stimuleras, replikeras och skalas upp. Totalt ingår 24 europeiska partners i projektet.

### Analys av kapacitet att producera vaccin

Covid-19-pandemin understryker hur viktig tillgång till vaccin är och har belyst de brister som snabbt kan uppstå vid en kris. RISE har på uppdrag av regeringen och Vinnova analyserat Sveriges innovations- och produktionskapacitet för vaccin och andra biologiska läkemedel. Rapporten som överlämnades till regeringen i början av april, är ett kunskapsunderlag som beskriver hur Sveriges kapacitet står sig i jämförelse med andra länder. I rapporten konstateras att förbättrad produktionsförmåga och stärkta innovationsmiljöer inom vaccin och biologiska läkemedel kan öka Sveriges möjligheter att säkra tillgången till vaccin.

## RISE hållbarhetsarbete

RISE finns för att bidra till hållbar utveckling i näringsliv och samhälle genom att skapa innovationsinfrastruktur med internationell konkurrenskraft, i hela värdekedjan. Vår hållbarhetsstrategi vägleder oss i arbetet, där FN:s 17 globala mål för hållbar utveckling är en viktig utgångspunkt.



**GLOBALA MÅLEN**  
för hållbar utveckling

### Designcentrum för hållbarhet etableras i Umeå

RISE etablerar ett europeiskt centrum för kompetens och excellens inom design, inkluderande innovation och samhällstransformation i Umeå. Designcentrumet mobiliserar designers, arkitekter, kreatörer, företag, forskare och studenter från olika discipliner för att ta sig an samhällsutmaningar och bidra till en hållbar och inkluderande framtid och ett konkurrenskraftigt näringsliv. Den strategiska satsningen presenterades under en internationell konferens inom ramen för New European Bauhaus i början av juni.

## Innovation för små och medelstora företag

Ett av RISE prioriterade uppdrag är att stödja en innovativ utveckling, hållbar tillväxt och förnyelse i små och medelstora företag (SMF). RISE är en katalysator som hjälper företag att accelerera innovation, kvalitetssäkra lösningar och snabba upp marknadsintroduktioner.

### Testbäddar för framtidens material gav nytta för småföretag

RISE fyraåriga projekt för att etablera testbäddar för framtidens produktion av lätta produkter med smarta materiallösningar (LIGHTest) avslutades och slutrapporterades i april. Två test- och demonstrationsmiljöer i Olofström och Piteå etablerades för att hjälpa industrin att testa tillverkningsmetoder och materialegenskaper av lättare produkter. Slutrapporten visade att 13 industriella piloter och fem SMF-uppdrag har utförts varav 70 % har lett till direkt företagsnytta. Projektet finansierades av Vinnova och den totala budgeten var ca 35 miljoner kronor på fyra år.

## Investering i strategisk kompetensutveckling

Syftet med de strategiska kompetensmedlen till industriforskningsinstituterna inom RISE-koncernen är att de ingående instituten ska utveckla strategisk kompetens och fortsatt vara en attraktiv samarbetspartner till näringslivet i forsknings- och innovationsverksamhet. De medel som RISE-gruppen erhåller från staten för helåret 2021 uppgår till 854 MSEK (759) i enlighet med propositionen proposition 2020/21:60 Utgiftsområde 24. Utöver propositionen har RISE tilldelats 350 Mkr, varav 200 Mkr utbetalas i år till dedikerade satsning inom testbäddar för bioraffinaderier samt 15 Mkr för att stödja ansökningsprocessen att bli nationellt organ för certifiering av medicintekniska produkter.

## Omsättning och resultat

### April – juni 2021

Koncernens nettoomsättning under andra kvartalet uppgick till 950 Mkr (883) vilket är 7,6% högre än föregående år, justerat för förvärvet av SSPA som gjordes i juni 2021 var tillväxten 6,5%. Förvärvet har inte haft någon materiell påverkan på koncernens resultat. Koncernens rörelseresultat uppgick till 21 Mkr (-1) och förbättringen härleds främst från de effektiviseringsåtgärder som sjuösettes i slutet av 2020. I rörelseresultatet ingår statliga stödpaket om 6 Mkr (24). Resultatandelar från intresseföretag uppgick till 0 Mkr (1). Specifikation av nettoomsättning och rörelseresultat per division framgår av segmentsredovisningen på sidan 14.

Finansnettot uppgick till -4 Mkr (2). Periodens resultat uppgick till 17 Mkr (-2).

### Januari – juni 2021

Koncernens nettoomsättning för perioden uppgick till 1 821 Mkr (1 770) vilket är en ökning med 2,9% jämfört med föregående år. Justerat från förvärv är ökningen 2,3%.

Rörelseresultatet uppgick till 5 Mkr (-40) i perioden. Förbättringen härleds främst från ökad effektivisering i verksamheterna. Statliga stöd kopplat till coronapandemin uppgick till 14 Mkr (26). Resultatandelar från intresseföretag uppgick till 1 Mkr (1).

Specifikation av nettoomsättning och rörelseresultat per division framgår av segmentsredovisningen på sidan 14.

Finansnettot för perioden uppgick till -6 Mkr (-9). Periodens resultat uppgick till -1 Mkr (-44).

## Kassaflöde och finansiell ställning

Kassaflödet från den löpande verksamheten efter förändring av rörelsekapital uppgick till 602 Mkr (425) för perioden januari – juni. Ökningen beror främst ökade av SK-medel som erhöles i juni. Koncernens totala kassaflöde från investeringsverksamheten uppgick till -160 Mkr (-160), där investeringar i materiella och immateriella anläggningstillgångar ingår med -123 Mkr (-61) respektive -13 Mkr (-37). Förvärvet av SSPA har haft en nettopåverkan på kassaflödet om -25 Mkr. Kassaflödet för perioden uppgick till 339 Mkr (238).

Räntebärande skulder på balansdagen uppgick till 923 Mkr (944) varav 657 (718) Mkr är leasingskulder. Lån till kreditinstitut förfaller under perioden 2021–2030. Skulderna löper till rörlig ränta. Räntebärande skulder har under perioden minskat genom amortering med 94 Mkr. Det egna kapitalet uppgick till 950 Mkr (995) och soliditeten

till 22,6% (25,9). Likvida medel uppgick på balansdagen till 1 100 Mkr (888).

## Väsentliga risker och osäkerhetsfaktorer

Coronapandemin påverkar vårt samhälle i stort och får genomslag även hos RISE. Det noteras en minskad efterfrågan från våra kunder. Tidigt sattes en åtgärdsplan in för att hantera både operationella och finansiella risker. Identifierade kritiska områden följs upp dagligen eller veckovis.

Utvecklingen framåt är fortsatt svårbedömd. Risken för en fortsatt dämpning av efterfrågan är stor, framför allt avseende koncernens näringslivsintäkter. En fortsatt nedgång skulle även kunna resultera i ytterligare nedskrivningsbehov för vissa anläggningstillgångar. Med den ekonomiska instabilitet som nu råder ökar även risken för framtida kundförluster. Riskbedömning och hantering görs löpande för att hantera risker kopplade till den stora osäkerheten i rådande läge.

Under 2018 genomfördes en genomgripande riskanalys av verksamhetens alla delar, vilken även inkluderade identifieringen av aktiviteter för att hantera riskerna. Under 2019 har en process för kontinuerlig uppföljning av förändringarna i koncernens väsentliga risker implementerats och arbetet med detta har fortlöpt under 2020 och 2021. Riskerna analyseras och värderas utifrån en bedömning av deras sannolikhet för inträffande, deras möjliga konsekvenser, samt förmågan att hantera de specifika riskerna som kategoriserades enligt strategiska, operativa, legala och finansiella risker.

Strategiska risker utgörs framför allt av externa omvärldsfaktorer som inte kan kontrolleras men vars negativa påverkan skulle kunna begränsas. Operativa risker avser främst risk för ekonomiska och förtroendemässiga konsekvenser som följer av brister i interna rutiner och system samt verksamhetsnära risker i forskning och utvecklingsverksamheten. Legala risker innefattar både etiska ställningstaganden för våra medarbetare och våra intressenter såväl som god kunskap om de regler och lagar som gäller inom forskning och utvecklingsverksamhet. Två viktiga finansiella risker för verksamheten är relaterade till etableringen av ny verksamhet och till förändringar i konjunkturen vilket, som tidigare nämnts, ytterligare förstärkts till följd av den pågående coronapandemin. För ytterligare information om riskhantering och finansiella risker se sidan 53–55, och sidan 68–69 i 2020 års årsredovisning.

## Viktiga händelser efter periodens utgång

Inga väsentliga händelser har skett efter periodens utgång.



## **Moderbolaget**

Nettoomsättningen för moderbolaget uppgick för andra kvartalet till 696 Mkr (630) och för perioden till 1 302 Mkr (1 246). En ökad effektivitet kopplat till åtgärdsprogrammet som lanserades i slutet på 2020 har lett till ett rörelseresultat i kvartalet uppgående till 27 Mkr (-23) och för perioden till -5 Mkr (-54). Resultat från finansiella poster uppgick till 0 Mkr (-1). Skatt på periodens resultat var 0 Mkr (0). Periodens nettoresultat uppgick till -5 Mkr (-55).

Moderbolagets egna kapital var 384 Mkr (395) och likvida medel uppgick till 556 Mkr (449).

# Finansiell information

## Resultaträkning i sammandrag – Koncernen

Belopp i Mkr	Not	Apr-jun 2021	Apr-jun 2020	Jan-jun 2021	Jan-jun 2020	Helår 2020
Nettoomsättning	1	950	883	1 821	1 770	3 396
Övriga rörelseintäkter		21	24	33	25	125
Rörelsens kostnader		-950	-909	-1 850	-1 836	-3 607
Resultat från andelar i intresseföretag		0	1	1	1	2
<b>RÖRELSERESULTAT</b>		<b>21</b>	<b>-1</b>	<b>5</b>	<b>-40</b>	<b>-84</b>
Finansiella poster - netto		-4	2	-6	-9	-22
<b>RESULTAT FÖRE SKATT</b>		<b>17</b>	<b>1</b>	<b>-1</b>	<b>-49</b>	<b>-106</b>
Inkomstskatt		0	-3	0	5	21
<b>PERIODENS RESULTAT</b>		<b>17</b>	<b>-2</b>	<b>-1</b>	<b>-44</b>	<b>-85</b>
Moderbolagets aktieägare		13	-5	-5	-49	-92
Innehav utan bestämmande inflytande		4	3	4	5	7
<b>RESULTAT PER AKTIE</b>						
Resultat per aktie, (kronor)		36	-15	-13	-136	-253
Genomsnittligt antal utestående aktier *)		364 000	364 000	364 000	364 000	364 000

\*) Resultat per aktie är räknat på resultat hänförligt till moderbolagets aktieägare under året (uttryckt i kr per aktie)

## Rapport över totalresultat – Koncernen

Belopp i Mkr	Apr-jun 2021	Apr-jun 2020	Jan-jun 2021	Jan-jun 2020	Helår 2020
<b>PERIODENS RESULTAT</b>	<b>17</b>	<b>-2</b>	<b>-1</b>	<b>-44</b>	<b>-85</b>
<b>POSTER SOM HAR OMFÖRTS ELLER KAN OMFÖRAS TILL ÅRETS RESULTAT</b>					
Årets omräkningsdifferenser vid omräkning av utländska verksamheter	0	-5	3	-2	-8
<b>POSTER SOM INTE SKA ÅTERFÖRAS I RESULTATRÄKNINGEN</b>					
Omvärdering av nettopensionsförpliktelser	-	-	-	-	-1
Uppskjuten skatteeffekt av nettopensions-förpliktelser	-	-	-	-	0
<b>ÖVRIGT TOTALRESULTAT FÖR PERIODEN</b>	<b>0</b>	<b>-5</b>	<b>3</b>	<b>-2</b>	<b>-9</b>
<b>SUMMA TOTALRESULTAT FÖR PERIODEN</b>	<b>17</b>	<b>-7</b>	<b>2</b>	<b>-46</b>	<b>-94</b>
<b>SUMMA TOTALRESULTAT HÄNFÖRLIGT TILL:</b>					
Moderföretagets aktieägare	13	-10	-2	-51	-101
Innehav utan bestämmande inflytande	4	3	4	5	7

**Balansräkning i sammandrag – Koncernen**

Belopp i Mkr	Not	2021-06-30	2020-06-30	2020-12-31
<b>TILLGÅNGAR</b>				
<b>ANLÄGGNINGSTILLGÅNGAR</b>				
Immateriella tillgångar		142	134	139
Materiella tillgångar		1 104	1 042	1 041
Nyttjanderättstillgångar		647	702	639
Finansiella tillgångar		162	154	159
<b>SUMMA ANLÄGGNINGSTILLGÅNGAR</b>		<b>2 055</b>	<b>2 032</b>	<b>1 978</b>
<b>OMSÄTTNINGSTILLGÅNGAR</b>				
Upparbetade ej fakturerade intäkter		442	447	489
Kundfordringar		335	301	495
Övriga kortfristiga fordringar		273	179	195
Kassa och bank		1 100	888	761
<b>SUMMA OMSÄTTNINGSTILLGÅNGAR</b>		<b>2 150</b>	<b>1 815</b>	<b>1 940</b>
<b>SUMMA TILLGÅNGAR</b>		<b>4 205</b>	<b>3 847</b>	<b>3 918</b>
<b>EGET KAPITAL</b>				
Eget kapital som kan hänföras till moderbolagets aktieägare		869	920	871
Innehav utan bestämmande inflytande		81	75	77
<b>SUMMA EGET KAPITAL</b>		<b>950</b>	<b>995</b>	<b>948</b>
<b>LÅNGFRISTIGA SKULDER</b>				
Långfristiga leasingskulder		486	572	504
Övriga långfristiga skulder och avsättningar		315	259	347
<b>SUMMA LÅNGFRISTIGA SKULDER</b>		<b>801</b>	<b>831</b>	<b>851</b>
<b>KORTFRISTIGA SKULDER</b>				
Kortfristiga leasingskulder		171	146	151
Övriga kortfristiga skulder		2 283	1 875	1 968
<b>SUMMA KORTFRISTIGA SKULDER</b>		<b>2 454</b>	<b>2 021</b>	<b>2 119</b>
<b>SUMMA SKULDER OCH EGET KAPITAL</b>		<b>4 205</b>	<b>3 847</b>	<b>3 918</b>

## Förändringar i eget kapital – Koncernen

Belopp i Mkr	Hänförligt till moderföretagets aktieägare				Balanserad vinst inkl pe- riodens resul- tat	Summa	Innehav utan bestäm- mande infly- tande	Summa eget kapital
	Aktiekapital	Övriga re- server	Omräknings- reserv					
<b>IB PER 1 JANUARI 2020</b>	36	-	1	934	971	70	1 041	
Årets resultat	-	-	-	-92	-92	7	-85	
Årets övrigt totalresultat	-	-	-8	-	-8	0	-8	
Övriga förändringar	-	57	-	-57	-	-	-	
<b>UB PER 31 DECEMBER 2020</b>	36	57	-7	785	871	77	948	
<b>IB PER 1 JANUARI 2021</b>	36	57	-7	785	871	77	948	
Årets resultat	-	-	-	-5	-5	4	-1	
Årets övrigt totalresultat	-	-	3	-	3	0	3	
<b>UB PER 30 JUNI 2021</b>	36	57	-4	780	869	81	950	

## Kassaflödesanalys i sammandrag – Koncernen

Belopp i Mkr	Apr-jun	Apr-jun	Jan-jun	Jan-jun	Helår
	2021	2020	2021	2020	2020
Kassaflöde från den löpande verksamheten före förändring av rörelsekapital	90	53	145	95	181
Förändring av rörelsekapital	285	202	457	330	172
<b>KASSAFLÖDE FRÅN DEN LÖPANDE VERKSAMHETEN</b>	<b>375</b>	<b>255</b>	<b>602</b>	<b>425</b>	<b>353</b>
Kassaflöde från investeringsverksamheten	-78	-118	-160	-160	-121
Kassaflöde från finansieringsverksamheten	-56	14	-103	-27	-121
<b>PERIODENS KASSAFLÖDE</b>	<b>241</b>	<b>151</b>	<b>339</b>	<b>238</b>	<b>111</b>
Likvida medel vid periodens början	859	737	761	650	650
Likvida medel vid periodens slut	1 100	888	1 100	888	761

## Resultaträkning i sammandrag – Moderbolaget

Belopp i Mkr	Apr-jun 2021	Apr-jun 2020	Jan-jun 2021	Jan-jun 2020	Helår 2020
Nettoomsättning	696	630	1 302	1 246	2 413
Övriga rörelseintäkter	41	43	81	78	148
Rörelsens kostnader	-710	-696	-1 388	-1 378	-2 684
<b>RÖRELSERESULTAT</b>	<b>27</b>	<b>-23</b>	<b>-5</b>	<b>-54</b>	<b>-123</b>
Finansiella poster	-1	-1	0	-1	7
<b>RESULTAT EFTER FINANSIELLA POSTER</b>	<b>26</b>	<b>-24</b>	<b>-5</b>	<b>-55</b>	<b>-116</b>
Bokslutsdispositioner	-	-	-	-	39
Skatt på årets resultat	-	-	-	-	17
<b>PERIODENS RESULTAT</b>	<b>26</b>	<b>-24</b>	<b>-5</b>	<b>-55</b>	<b>-60</b>

## Balansräkning i sammandrag – Moderbolaget

Belopp i Mkr	2021-06-30	2020-06-30	2020-12-31
<b>TILLGÅNGAR</b>			
<b>ANLÄGGNINGSTILLGÅNGAR</b>			
Immateriella anläggningstillgångar	122	103	119
Materiella anläggningstillgångar	534	530	530
Finansiella anläggningstillgångar	526	482	441
<b>SUMMA ANLÄGGNINGSTILLGÅNGAR</b>	<b>1 182</b>	<b>1 115</b>	<b>1 090</b>
<b>OMSÄTTNINGSTILLGÅNGAR</b>			
Upparbetade ej fakturerade intäkter	278	317	203
Kundfordringar	314	204	351
Övriga kortfristiga fordringar	215	205	258
Kassa och bank	556	449	160
<b>SUMMA OMSÄTTNINGSTILLGÅNGAR</b>	<b>1 363</b>	<b>1 175</b>	<b>972</b>
<b>SUMMA TILLGÅNGAR</b>	<b>2 545</b>	<b>2 290</b>	<b>2 062</b>
<b>EGET KAPITAL OCH SKULDER</b>			
<b>EGET KAPITAL</b>			
Bundet eget kapital	166	109	166
Fritt eget kapital	218	286	223
<b>SUMMA EGET KAPITAL</b>	<b>384</b>	<b>395</b>	<b>389</b>
Obeskattade reserver	-	39	-
Övriga långfristiga skulder och avsättningar	82	82	54
Kortfristiga skulder	2 079	1 774	1 619
<b>SUMMA SKULDER OCH OBESKATTADE RESERVER</b>	<b>2 161</b>	<b>1 895</b>	<b>1 673</b>
<b>SUMMA EGET KAPITAL OCH SKULDER</b>	<b>2 545</b>	<b>2 290</b>	<b>2 062</b>

## RISE-koncernen uppdelad på divisioner – Koncernen

Belopp i Mkr	Januari - juni 2021			Januari - juni 2020		
	NETTO-OMSÄTTNING	RÖRELSE-RESULTAT	RÖRELSE-MARGINAL	NETTO-OMSÄTTNING	RÖRELSE-RESULTAT	RÖRELSE-MARGINAL
<b>DIVISION</b>						
Bioekonomi & hälsa	402	-18	-4,5%	375	-40	-10,7%
Digitala system	329	17	5,2%	316	19	6,0%
Material och produktion	318	-15	-4,7%	335	-7	-2,1%
Samhällsbyggnad	286	9	3,1%	288	-11	-3,8%
Säkerhet och transport	428	34	7,9%	395	34	8,6%
<b>SUMMA DIVISIONER</b>	<b>1 763</b>	<b>27</b>	<b>1,5%</b>	<b>1 709</b>	<b>-5</b>	<b>-0,3%</b>
Ofördelade gemensamma kostnader/elimineringar	58	-24		61	-36	
Resultatandel intressebolag		2			1	
<b>TOTALT KONCERNEN</b>	<b>1 821</b>	<b>5</b>	<b>0,3%</b>	<b>1 770</b>	<b>-40</b>	<b>-2,3%</b>

### Redovisningsprinciper

Denna rapport är upprättad i enlighet med IAS 34 Delårsrapportering samt tillämpliga bestämmelser i årsredovisningslagen. Delårsrapporten för moderbolaget har upprättats i enlighet med årsredovisningslagens 9 kapitel, Delårsrapport. För koncernen och moderbolaget har samma redovisningsprinciper och beräkningsgrunder tillämpats som i den senaste årsredovisningen. För en närmare beskrivning av koncernens tillämpade redovisningsprinciper hänvisas till senast lämnade årsredovisning

### Not 1

#### Segmentrapportering/divisionsrapportering

Rörelsesegment rapporteras på ett sätt som överensstämmer med den interna rapportering som lämnas till den högste verkställande beslutsfattaren, vilken är den funktion som ansvarar för tilldelning av resurser och bedömning av rörelsesegmentens resultat. I koncernen har denna funktion identifierats som verkställande direktören i RISE.

Segmenten överensstämmer med divisionerna och beskrivning av dessa finns på sidan 4. Ett av de väsentliga resultatmått som styrelsen följer upp är rörelseresultatet.

Ingen enskild kund i koncernen står för mer än 10 procent av intäkterna. Anläggningstillgångarna finns huvudsakligen i Sverige.

### Not 2

#### Transaktioner med närstående

Svenska staten äger 100 procent av RISE AB. Utöver affärsmässiga transaktioner, som skett på marknadsmässiga villkor mellan bolag inom koncernen har inga transaktioner med närstående skett.

### Not 3

#### Verkligt värde för finansiella instrument

Koncernen har placeringar i långfristiga finansiella tillgångar, bestående av räntebärande värdepapper, vilka är värderade till marknadsvärdet på balansdagen.

Kortfristiga räntebärande värdepapper uppgår på balansdagen till 15 Mkr (31) och långfristiga till 66 Mkr (64).

**Not 4****Rörelseförvärv**

Den 1 juni 2021 slutfördes förvärvet av 100% av SSPA Sweden AB. Den övertagna verksamheten omsätter årligen ca 120 Mkr och har 90 anställda. Efter förvärvet har bolaget omsatt 10 Mkr och genererat ett rörelseresultat om 0 Mkr.

Syftet med förvärvet är dels att stärka koncernens erbjudande inom den maritima sektorn, dels hitta synergier inom detta område. Hela verksamheten ingår i divisionen Säkerhet och transport.

Köpeskillingen uppgick till 84 Mkr, nettoeffekten på koncernens kassaflöde var -25 Mkr.

Koncernen, Mkr	2021-06-01
<b>Redovisade belopp på identifierbara tillgångar och övertagna skulder</b>	
Immateriella tillgångar	0
Materiella tillgångar	23
Finansiella anläggningstillgångar	1
Varulager	29
Kortfristiga fordringar	12
Likvida medel	59
Övriga avsättningar	-3
Kortfristiga skulder	-36
<b>IDENTIFIERBARA NETTOTILLGÅNGAR</b>	<b>85</b>
Negativ goodwill	-1
<b>TOTAL KÖPEKILLING</b>	<b>84</b>
Erlagda köpeskilling	-84
Likvida medel i förvärvad verksamhet	59
<b>KASSAFLÖDEEFFEKT</b>	<b>-25</b>

## Not 5 Alternativa Nyckeltal - Koncernen

Alternativa nyckeltal avser finansiella mått som används av företagens ledning för att utvärdera koncernens resultat och ställning. Dessa finansiella mått är avsedda att underlätta analys av koncernens utveckling. För definitioner av nyckeltalen se sidan 18.

Belopp i Mkr	Apr-jun 2021	Apr-jun 2020	Jan-jun 2021	Jan-jun 2020	Helår 2020
<b>Rörelsemarginal</b>					
Rörelseresultat	21	-1	5	-40	-84
Nettoomsättning	950	883	1821	1770	3396
<b>Rörelsemarginal %</b>	<b>2,2%</b>	<b>-0,1%</b>	<b>0,3%</b>	<b>-2,3%</b>	<b>-2,5%</b>
<b>Nettoskuldsättningsgrad</b>					
Räntebärande skulder	877	904	877	904	888
Pensionsavsättningar	46	40	46	40	47
Räntebärande tillgångar	-98	-102	-98	-102	-101
Likvida medel	-1 100	-888	-1 100	-888	-761
<b>Nettoskuld</b>	<b>-275</b>	<b>-46</b>	<b>-275</b>	<b>-46</b>	<b>73</b>
Eget kapital	950	995	950	995	948
<b>Nettoskuldsättningsgrad %</b>	<b>-28,9%</b>	<b>-4,6%</b>	<b>-28,9%</b>	<b>-4,6%</b>	<b>7,7%</b>
<b>Soliditet</b>					
Eget kapital	950	995	950	995	948
Balansomslutning	4205	3847	4205	3847	3918
<b>Soliditet %</b>	<b>22,6%</b>	<b>25,9%</b>	<b>22,6%</b>	<b>25,9%</b>	<b>24,2%</b>



## Kommande ekonomisk information

Delårsrapport januari-september 2021	28 oktober	2021
Delårsrapport januari-december 2021	14 februari	2022

## Undertecknande

Styrelsen och verkställande direktören försäkrar att denna delårsrapport ger en rättvisande översikt över utvecklingen av koncernens och moderbolagets verksamhet, ställning och resultat samt beskriver väsentliga risker och osäkerhetsfaktorer som moderbolaget och de företag som ingår i koncernen står inför.

## Göteborg den 13 augusti 2021

Jan Wäreby  
Ordförande

Klas Bendrik  
Styrelseledamot

Elena Fersman  
Styrelseledamot

Torbjörn Holmström  
Styrelseledamot

Hanna Lagercrantz  
Styrelseledamot

Anna-Karin Stenberg  
Styrelseledamot

Fredrik Winberg  
Styrelseledamot

Sven Wird  
Styrelseledamot

Johan Berglund  
Styrelseledamot (AR)\*

Linda Ikatti  
Styrelseledamot (AR)

Ulf Nordberg  
Styrelseledamot (AR)

Pia Sandvik  
Vd och koncernchef

Denna rapport har inte varit föremål för granskning av bolagets revisorer.

\*AR = Arbetstagarrepresentant

## För ytterligare information:

Pia Sandvik, VD  
telefon: +46 (0)10-516 62 81  
e-post: pia.sandvik@ri.se

RISE Research Institutes of Sweden AB  
www.ri.se / info@ri.se  
Org. nr 556464-6874. Styrelsens säte är i Göteborg  
Tel: +46 (0)10-5166 50 00

Robert Casselbrant, Finansdirektör  
telefon: +46 (0)10 516 50 00  
e-post: robert.casselbrant@ri.se

## Definitioner och ordlista

### Ordlista

Anmält organ	Anmälda organ (notified bodies) är oberoende organisationer som bistår och övervakar tillverkarnas arbete med att verifiera att produkterna uppfyller EU:s regelverk.
Energiforsk	Ett forsknings- och kunskapsföretag som driver och samordnar energiforskning, och ägs av organisationer inom energiområdet.
ICT Sweden	En ideell förening vars huvudsyfte är att inom ICT området stärka, stödja och påverka att RISE bedriver forskning och innovation i nära samverkan med näringslivet.
New European Bauhaus	Ett tvärvetenskapligt initiativ från EU-kommissionen som syftar till att skapa en mötesplats där framtida sätt att leva formges, i skärningspunkten mellan konst, kultur, social inkludering, vetenskap och teknik.
Nordforsk	En organisation under Nordiska ministerrådet som finansierar och underlättar nordiskt samarbete inom forskning och forskningsinfrastruktur.
RISE AB	RISE Research Institutes of Sweden AB är sedan 25 juni 2018 moderbolag i RISE-koncernen.
RISE Medical Notified Body AB (MNB)	Nystartat bolag som ska bli anmält organ för medicintekniska produkter (MDR 2017/745)
SK-medel	Strategiska kompetensmedel fördelade enligt fördelningsmodell.
Strukturmedel	Strategiska kompetensmedel fördelade till specifikt projekt.
SSPA	SSPA Sweden AB är ett bolag som verkar inom maritim teknik och forskning. Bolaget härstammar ur Statens skeppsprovvningsanstalt. 1 juni förvärvade RISE bolaget till en köpeskilling om 84,3 Mkr.
Vinnova	Sveriges innovationsmyndighet. Uppgift: Att främja hållbar tillväxt genom att förbättra förutsättningarna för innovation och att finansiera behovsmotiverad forskning.
Årsanställda	Medelantal anställda under året beräknat som närvarotid och frånvarotid (exklusive viss kortsamt långtidsfrånvaro) dividerat med normalarbetstid för en heltidsanställd.

### Definitioner Nyckeltal

Rörelsemarginal	Rörelseresultat efter avskrivningar i procent av nettoomsättningen
Nettoskuldsättningsgrad	Räntebärande skulder inklusive pensionsförpliktelser med avdrag för räntebärande tillgångar och likvida medel, dividerat med totalt eget kapital på balansdagen
Soliditet	Summa eget kapital på balansdagen i procent av balansomslutningen



*RISE laboratorium för kemisk och farmaceutisk toxicologi i Södertälje. Foto: David Lagerlöf*

## **RISE – Sveriges forskningsinstitut**

RISE är Sveriges forskningsinstitut och innovationspartner. I internationell samverkan med företag, akademi och offentlig sektor bidrar vi till ett konkurrenskraftigt näringsliv och ett hållbart samhälle. Våra 2 800 medarbetare driver och stöder alla typer av innovationsprocesser. RISE är ett oberoende, statligt forskningsinstitut som erbjuder unik expertis och ett 100-tal test- och demonstrationsmiljöer för framtidssäkra teknologier, produkter och tjänster.