

Delårsrapport

JANUARI – MARS 2021



Sammanfattning

Koncernens omsättning under första kvartalet är något lägre jämfört med föregående år samtidigt som koncernens rörelseresultat stärks främst som en effekt av de kostnadseffektiviseringar som genomfördes under slutet av föregående kvartal.

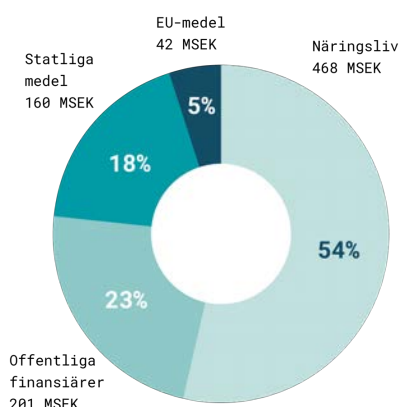
Finansiell utveckling januari - mars 2021

- Nettoomsättningen uppgick till 871 Mkr (887) vilket är en minskning om 1,8 procent.
- Rörelseresultatet var -16 Mkr (-38) vilket gav en rörelsemarginal på -1,8 procent (-4,3). Beläggningen är fortsatt utmanande i delar av verksamheten, förbättringen jämfört med föregående år kommer främst av de kostnadseffektiviseringar som genomfördes i slutet på föregående kvartal.
- Periodens resultat uppgick till -17 Mkr (-42).

Väsentliga händelser januari-mars 2021

- Elektromobilitetscentret SEEL etableras i Borås, Göteborg och Nykvarn. RISE har sålt 9,5 procent av aktierna i SEEL till Chalmersstiftelsen. Efter avyttringen äger RISE 50,5 procent av aktierna i SEEL
- Innovationspartnerskap inleds med Göteborg Energi.
- Letter of Intent har tecknats med Chalmersstiftelsen om att förvärva SSPA Sweden AB, och avslutades med kontrakt 23 april 2021.
- RISE styrelse beslutade att investera 50 miljoner kronor i Applikationscentrum för additiv tillverkning i Mölndal.

Fördelning av nettoomsättning



” Att vi överträffar vårt mål om kundnöjdhet i en tid som denna är ett styrkebesked”

Pia Sandvik, vd RISE

Nyckeltal *

	Jan-mar 2021	Jan-mar 2020	Helår 2020
Koncernen (belopp i Mkr)			
Nettoomsättning	871	887	3 396
Förändring nettoomsättning jämfört med föreg. år	-1,8%	0,0%	-4,8%
Rörelseresultat	-16	-38	-84
Periodens resultat	-17	-42	-85
Likvida medel	859	737	761
Eget kapital	934	1 002	948
Balansomslutning	3 984	3 757	3 918
Soliditet %	23,4%	26,7%	24,2%
Rörelsemarginal %	-1,8%	-4,3%	-2,5%
Nettoskuld sättningsgrad %	-6,9%	4,8%	7,7%
Årsanställda	2 736	2 720	2 828
Kvinnor/män %	39/61	39/61	39/61

*) För definitioner, se RISE års- och hållbarhetsredovisning 2020

Omslagsbild: SEEL, det nya centret för elektromobilitet etableras i Göteborg, Borås och Nykvarn.

VD har ordet

Samtidigt som coronapandemin fortfarande håller sitt grepp om världen, och vi tillsammans kämpar med att få ned smittspridningen sker också ett intensivt arbete för att driva på omställningen mot ett mer hållbart samhälle. Under första kvartalet har RISE inlett och utvecklat flera viktiga strategiska samarbeten för att främja forskning, innovation och samverkan.

Vi har kunnat konstatera en svag inledning under första kvartalet med en nettoomsättning på 871 miljoner vilket är en minskning med 1,8 procent. Rörelseresultatet var -16 miljoner, vilket är en förbättring jämfört med föregående år.

Stort steg framåt för SEEL

I början av året kunde vi äntligen berätta att Sveriges testbädd för elektromobilitet, Swedish Electric Transport Laboratory, SEEL, kommer att etableras med anläggningar i Göteborg, Nykvarn och Borås. I de tre anläggningar kommer industri, institut och akademi att prova de flesta typer av teknik och säkerhetsaspekter som elektrifierade transporter kräver, även nya innovativa koncept i tidiga utvecklingsskedan. SEEL har mycket goda förutsättningar att bli en världsledande testbädd för elektromobilitet och kommer att ta en viktig roll för fordonsindustrins omställningsarbete. Sammantaget möjliggör regeringens anslag, industriparternas åtaganden och RISE och Chalmers ägaransvar en investering om 1,3 miljarder kronor i testbädden.

Omställningslyft för grön omstart

RISE insatser under coronapandemin har visat vilken förmåga vi som forskningsinstitut har att vara samla en bredd av partners för att tillsammans driva arbetet kring gemensamma utmaningar. Ett bra exempel på detta är Omställningslyftet, ett RISE-lett initiativ som ursprungligen kommer från regeringens samverkansprogram för näringslivets klimatomställning. Initiativet handlar i grunden om att bygga förmågor för en accelererad klimatomställning, och ambitionen är att skapa ett nationellt program som underlättar för företag att ställa om.

AI för stärkt konkurrenskraft

Att Sverige har en god position för att tillgodogöra sig och driva på utvecklingen och användningen av artificiell intelligens har blivit tydligt under vårt arbete med en AI-agenda för Sverige. Det var 2019 som vi på RISE initierade agendan som syftar till att accelerera de positiva effekterna av AI-användningen i det svenska samhället. I februari lanserade vi tillsammans med ett 50-tal aktörer, 25 förslag för att driva utvecklingen framåt ytterligare. Det handlar om strategiska satsningar för att främja användningen av pålitlig AI i människans tjänst. Vi på RISE

kommer att fortsätta arbetet, och jag hoppas att fler vill delta för att koordinera svenska AI-satsningar.

Stor investering i additiv tillverkning

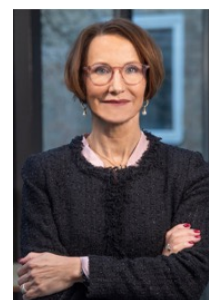
Under första kvartalet togs ett viktigt steg framåt i skapandet av Applikationscenter för additiv tillverkning i Mölnadal. RISE styrelse godkände investeringar om 50 miljoner i utrustningar och infrastruktur. Satsningen som görs tillsammans med partners inom industri och akademi kommer inte minst att komma till nytta för små och medelstora företag. I skrivande stund är avtalsarbetet i sin slutfas och signeringen utgör en viktig startpunkt.

Förvärv av SSPA

Det maritima området är ett av RISE satsningsområden där det finns stor potential inför framtiden. För att åstadkomma en strategisk förstärkning har RISE tecknat avtal med Chalmersstiftelsen om att förvärva bolaget SSPA Sweden AB (ursprungligen Statens skeppsprovsningsanstalt). Företaget har cirka 90 anställda och en årlig omsättning på omkring 100 miljoner.

Kunden alltid i centrum

RISE uppdrag handlar om att finnas till för våra kunder som en innovationspartner och ett stöd för omställning. Därför är jag väldigt glad över att vår senaste kundundersökning visar att vårt Nöjd Kund Index (NKI) för 2021 uppgick till hela 76, jämfört med 72 för 2020. Att vi överträffar vårt mål om NKI på 75 i en tid som denna är ett styrkebesked. Ett stort tack till alla våra kunder, partners och medarbetare som gjort detta möjligt.

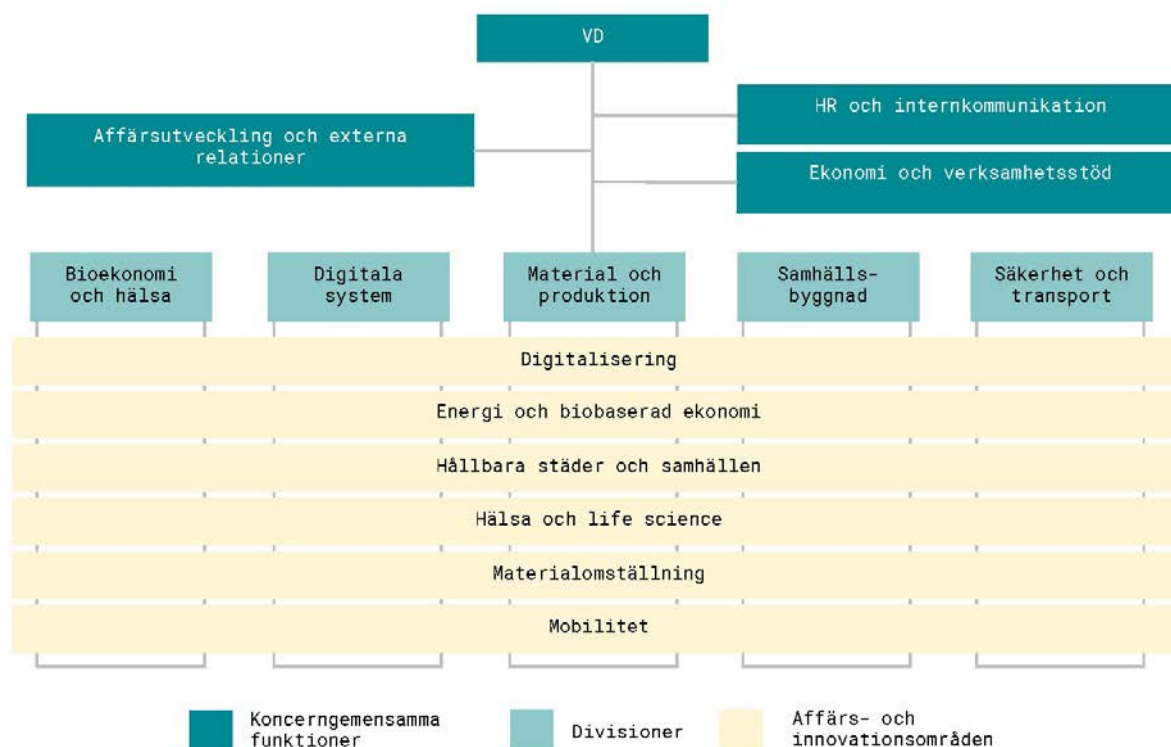


Pia Sandvik
Vd och koncernchef

Organisation och divisioner

RISE organisation innebär en struktur med fem divisioner:

Bioekonomi och hälsa, Digitala system, Material och produktion, Samhällsbyggnad samt Säkerhet och transport. Vår gränsöverskridande kompetens samlas i sex affärs- och innovationsområden.



Bioekonomi och hälsa

Nettoomsättning: 199 Mkr – Årsanställda: 589

Division Bioekonomi och hälsa samlar kompetens inom processteknik, läkemedelsutveckling och design av material och ytor. Divisionen arbetar med bioraffinaderiets värdekedjor samt produkter och processer för jordbruk, livsmedel, massa, papper och förpackningar.

Digitala system

Nettoomsättning: 161 Mkr – Årsanställda: 469

Division Digitala system arbetar med elektronik, informations- och kommunikationsteknik samt mjukvaruutveckling, mobilitet, system-analys och interaktionsdesign. Divisionen arbetar med lösningar för alla sektorer, framförallt inom områden som rör digitalisering.

Material och produktion

Nettoomsättning: 154 Mkr – Årsanställda: 442

Inom division Material och produktion samlas kompetens inom korrosion, kemi, biologi, medicinteknik och mekanik. Divisionen är verksam inom produkt-, produktions- och materialutveckling för textil, polymer, komposit, metall och keramik.

Samhällsbyggnad

Nettoomsättning: 142 Mkr – Årsanställda: 411

Division Samhällsbyggnad samlar kompetens inom energi, infrastruktur, bygg och fastighet samt innovationsledning och systemomställning för ett hållbart samhälle. Divisionen erbjuder även certifieringsverksamhet.

Säkerhet och transport

Nettoomsättning jan-dec: 196 Mkr – Årsanställda: 552

Division Säkerhet och transport arbetar med tillförlitlighet, risk och säkerhet nära fordon, maritim näring, elektrifiering av transportsystemet och brand. Här finns kompetens inom mätteknik, kalibrering, besiktning och verifiering.

Affärs- och innovationsområden

I sex affärs- och innovationsområden samlar vi gränsöverskridande kompetens för framtidens utmaningar: Digitalisering, Energi- och biobaserad ekonomi, Hållbara städer och samhällen, Hälsa och Life Science, Materialomställning samt Mobilitet. Syftet är att driva strategisk utveckling av innovativa och tvärvetenskapliga lösningar.



Projektledaren Jon Persson riggar en solcellsmodul för effektmätning i RISE labb i Borås. Foto: David Lagerlöf

Första kvartalet i korthet

SEEL etableras i Göteborg, Nykvarn och Borås

RISE och Chalmers påbörjar bygget av Sveriges testbädd för elektrifiering: Swedish Electric Transport Laboratory, SEEL. Elektrifieringen av transportsektorn ska accelereras vid SEELs tre anläggningar i Göteborg, Nykvarn och Borås. Genom tät samverkan mellan ägarparterna RISE och Chalmers, staten och industriparterna Cevt, Scania, Volvo Cars och Volvokoncernen blir testbädden en nyckelresurs för att göra Sverige världsledande inom elektrifiering. Sammantaget möjliggör regeringens anslag, industriparternas åtaganden och RISE och Chalmers ägaransvar en investering om 1,3 miljarder kronor i testbädden.

Innovationspartnerskap med Göteborg Energi

RISE och Göteborg Energi har inlett ett långsiktigt innovationspartnerskap. Göteborg Energi är ett av Sveriges större energibolag, och ägs av Göteborgs stad. Inom ramen för det nya ramavtalet kommer RISE leda och organisera företagets innovationsarbete på ett metodiskt och systemiskt sätt, bland annat genom att ta fram en metodik för utvecklingsarbetet och identifiera de insatser som krävs för att de ska utveckla hållbar produktion och resurseffektiv verksamhet.

RISE förvärvar SSPA

RISE har skrivit ett 'Letter of Intent' med Chalmersstiftelsen om att förvärva SSPA. Det innebär en avsiktsförklaring om att båda parter ställer sig positiva till ett eventuellt förvärf. SSPA (ursprungligen Statens Skeppsprovning-

anstalt) är liksom RISE ett företag som verkar i gränssnittet mellan forskning och näringsliv och bedriver internationellt erkänd maritim forskning med hög kvalitet. Den 23 april tecknades kontrakt, och överlåtelse av aktier sker i juni.

Investering för additiv tillverkning

RISE investerar 50 miljoner kronor i utrustning och infrastruktur för Applikationscenter för additiv tillverkning i Mölndal. Satsningen görs tillsammans med partners inom industri och akademi för att skynda på användningen av additiv tillverkning inom svensk industri, och kommer inte minst att komma till nytta för små och medelstora företag. Genom att samla flera testbäddar, aktörer och perspektiv ska applikationscentret stötta utvecklingen och industrins hållbara omställning.

Strategisk samverkan för hållbart bostadsbyggande

RISE har tecknat två strategiska samverkansavtal för att driva hållbar utveckling kopplat till bostadsbyggande. I ett förlängt samarbete med Riksbyggens och deras pågående forsknings- och innovationsarbete Positive Footprint Housing ska RISE bland annat bidra i det hållbara bostadsprojektet brf Gibraltar i Göteborg. RISE har också förnyat ett samarbete med Akademiska hus, om strategisk forskning och innovation.



Projekt för fossilfri cement och betong

Cement- och betongindustrins klimatpåverkan har fått allt större uppmärksamhet, och nu arbetas intensivt för att ta fram klimatneutrala betongmaterial. RISE leder det Vinnova-finansierade projektet BETCRETE 2.0 och samlar branschen i syfte att implementera Sveriges färdplaner för fossilfri cement och betong. Målet är att bidra till utveckling av klimatoptimerad betong med olika bindemedel som slagg och flygaska samt att utveckla helt nya cementsorter som tex kalcinerad lera. Projektet uppmärksammades i Dagens Nyheter och presenterades på Fossilfritt Sveriges seminarium "Teknik runt hörnet" i mars.

RISE föreslås leda kunskapsnav för svensk animalieproduktion

I en rapport från Jordbruksverket föreslås att det inrättas ett nationellt kunskapsnav för att stärka konkurrenskraften inom svensk animalieproduktion. Jordbruksverkets kartläggning och analys visar att det svenska kunskaps- och innovationssystemet inom animaliesektorn är fragmentiserat och det finns ett stort behov av samverkan, såväl mellan aktörerna i systemet som mellan forskning och praktik. I rapporten föreslås att RISE får ansvaret för att inrätta det nya kunskapsnavet som ska samla aktörer med intresse av att utveckla och skapa tillväxt i svensk djurhållning.

Ny DNA-teknik upptäcker cancer och utreder brott

En ny, högkänslig DNA-teknik ger analyser som är upp till tusen gånger känsligare än dagens metoder och möjliggör

tidig upptäckt av cancer och avstöttningsreaktion efter organtransplantation. Samma teknik kommer leda till att brottslingar säkrare kan identifieras i brottsplatsprover. Projektet koordineras av RISE i samarbete med institut, akademi, sjukvård och näringslivet. Nu har projektet beviljats bidrag från Vinnova på 20 miljoner kronor för en bredare tillämpning och implementering.

Omställningslyft för grön omstart

Omställningslyftet är ett RISE-lett initiativ som ursprungligen kommer från regeringens samverkansprogram för Näringslivets klimatomställning. Sedan årsskiftet finansierar Vinnova en förstudie kring initiativet som handlar om att bygga nationella förmågor för en accelererad klimatomställning och underlätta för företag att ställa om. I arbetet deltar bl.a. Fossilfritt Sverige, Tillväxtverket, Energimyndigheten, KOMET, Teknikföretagen, Företagarna, IF Metall, LO, IUC.

RISE svensk partner i New European Bauhaus

Den byggda miljön i våra städer orsakar idag mer än en tredjedel av vårt koldioxidavtryck, och hälften av världens förbrukade naturresurser varje år används i byggandet. I januari tog EU initiativet till New European Bauhaus (NEB) för att mobilisera designers, arkitekter, ingenjörer, kreatörer, forskare och studenter från olika discipliner i syfte att ta sig an utmaningen att skapa hållbara livsmiljöer. RISE är den första svenska partner som går in i NEB.

RISE hållbarhetsarbete

RISE uppdrag är att bidra till hållbar utveckling i näringsliv och samhälle genom att skapa innovationsinfrastruktur med internationell konkurrenskraft, i hela värdekedjan. Vår hållbarhetsstrategi vägleder oss i arbetet, där FN:s 17 globala mål för hållbar utveckling är en viktig utgångspunkt.



GLOBALA MÅLEN
för hållbar utveckling

Energiförlust kan minskas vid solex

Solex är en viktig del i den omställningen till ett fossilfritt samhälle. Nya resultat från ett forskningsprojekt inom RISE visar hur energin som genereras från solexanläggningar kan tillvaratas på ett mer resurseffektivt sätt. Genom att övergå till likströmsförsörjning i byggnader som har solex som energikälla kan man minska energiförlusterna då antalet omvandlingar minskar. Resultaten från projektet har visat att man med ett internt likströmssystem kan minska förlusterna i en villa med nästan 30 procent jämfört med ett motsvarande system med växelström.

Kunskapen från projektet bidrar till att nå mål 7 (Hållbar energi för alla) och mål 13 (Bekämpa klimatförändringarna).

Investering i strategisk kompetensutveckling

Syftet med de strategiska kompetensmedlen till industriforskningsinstituterna inom RISE-koncernen är att de ingående instituten ska utveckla strategisk kompetens och fortsatt vara en attraktiv samarbetspartner till näringslivet i forsknings- och innovationsverksamhet. Genom att möta näringslivets nuvarande och framtida behov och utmaningar ska instituten aktivt bidra till att stärka det svenska näringslivets internationella konkurrenskraft och arbeta för en hållbar utveckling i näringsliv och samhälle.

De medel som RISE-gruppen erhåller från staten för helåret 2021 uppgår till 854 MSEK (759) i enlighet med propositionen proposition 2020/21:60 Utgiftsområde 24. Utöver propositionen har RISE tilldelats 350 Mkr, varav 200 Mkr utbetalas i år till dedikerade satsningar inom testbäddar för bioraffinaderier samt 15 Mkr för att stödja ansökningsprocessen att bli nationellt organ för certifiering av medicintekniska produkter.

Omsättning och resultat

Januari - mars 2021

Koncernens nettoomsättning under första kvartalet uppgick till 871 Mkr (887) vilket är något lägre än föregående år. Första kvartalet är normalt sett ett svagt kvartal resultatmässigt och koncernens rörelseresultat uppgick till -16 Mkr (-38). Beläggningen är fortsatt utmanande i delar av verksamheten. Förbättringen jämfört med föregående är en effekt av de effektiviseringar som genomfördes i slutet på föregående år i kombination med de statliga stödpaket som i perioden uppgick till 11 Mkr (2). Resultatandelar från intresseföretag uppgick till 1 Mkr (0). Specifikation av nettoomsättning och rörelseresultat per division finns i segmentsredovisningen på sidan 13.

Finansnettot uppgick till -1 Mkr (-11). Skatt på periodens resultat var 0 Mkr (7). Periodens resultat uppgick till -17 Mkr (-42).

Kassaflöde och finansiell ställning

Kassaflödet från den löpande verksamheten efter förändring av rörelsekapital uppgick till 227 Mkr (170) för perioden januari - mars. Koncernens totala kassaflöde från investeringsverksamheten uppgick till -83 Mkr (-41), där investeringar i materiella och immateriella anläggningstillgångar ingår med -78 Mkr (-24) respektive -4 Mkr (-17). Det totala kassaflödet för perioden uppgick till 98 Mkr (87).

Räntebärande skulder på balansdagen uppgick till 894 Mkr (925) varav 620 (693) Mkr avser leasingskulder. Lån till kreditinstitut förfaller under perioden 2021-2030. Skulderna löper med rörlig ränta. Räntebärande skulder har under perioden minskat genom amortering med 7 Mkr. Det egna kapitalet uppgick till 934 Mkr (1 002) och soliditeten till 23,4 % (26,7). Likvida medel uppgick på balansdagen till 859 Mkr (737).

Väsentliga risker och osäkerhetsfaktorer

Coronapandemin påverkar vårt samhälle i stort och får genomslag även hos RISE. Det noteras en minskad efterfrågan från våra kunder. Tidigt sattes en åtgärdsplan in för att hantera både operationella och finansiella risker. Identifierade kritiska områden följs upp dagligen eller veckovis.

Utvecklingen framåt är fortsatt svårbedömd. Risken för en fortsatt dämpning av efterfrågan är stor, framför allt avseende koncernens näringslivsintäkter. En fortsatt nedgång skulle även kunna resultera i ytterligare nedskrivningsbehov för vissa anläggningstillgångar. Med den ekonomiska instabilitet som nu råder ökar även risken för framtida kundförluster. Riskbedömning och hantering görs löpande för att hantera risker kopplade till den stora osäkerheten i rådande läge.

Under 2018 genomfördes en genomgripande riskanalys av verksamhetens alla delar, vilken även inkluderade identifieringen av aktiviteter för att hantera riskerna. Under 2019 har en process för kontinuerlig uppföljning av förändringarna i koncernens väsentliga risker implementerats och arbetet med detta har fortlöpt under 2020 och 2021. Riskerna analyseras och värderas utifrån en bedömning av deras sannolikhet för inträffande, deras möjliga konsekvens, samt förmågan att hantera de specifika riskerna som kategoriserades enligt strategiska, operativa, legala och finansiella risker.

Strategiska risker utgörs framför allt av externa omvärldsfaktorer som inte kan kontrolleras men vars negativa påverkan skulle kunna begränsas. Operativa risker avser främst risk för ekonomiska och förtroendemässiga konsekvenser som följer av brister i interna rutiner och system samt verksamhetsnära risker i forskning och utvecklingsverksamheten. Legala risker innefattar både etiska ställningstaganden för våra medarbetare och våra intressenter såväl som god kunskap om de regler och lagar som gäller inom forskning och utvecklingsverksamhet. Två viktiga finansiella risker för verksamheten är relaterade till etableringen av ny verksamhet och till förändringar i konjunkturen vilket, som tidigare nämnts, ytterligare förstärkts till följd av den pågående coronapandemin. För ytterligare information om riskhantering och finansiella risker se sidan 53-55, och sidan 68-69 i 2020 års årsredovisning.

Viktiga händelser efter periodens utgång

RISE har sedan tidigare skrivit ett 'Letter of Intent' med Chalmersstiftelsen om att förvärva samtliga aktier i SSPA Sweden AB. Den 23 april tecknades slutgiltigt kontrakt, och överlåtelse av aktier sker i juni.

Moderbolaget

Nettoomsättningen för moderbolaget uppgick för första kvartalet till 607 Mkr (616). En låg beläggningsgrad bidrog negativt till att moderbolagets rörelseresultat för kvartalet uppgick till -33 Mkr (-31). Resultat från finansiella poster uppgick till 1 Mkr (0). Skatt på periodens resultat var 0 Mkr (0). Periodens nettoresultat uppgick till -32 Mkr (-31).

Moderbolagets egna kapital var 357 Mkr (418) och likvida medel uppgick till 300 Mkr (322).

Finansiell information

Resultaträkning i sammandrag – Koncernen

Belopp i Mkr	Not	Jan-mar 2021	Jan-mar 2020	Helår 2020
Nettoomsättning	1	871	887	3 396
Övriga rörelseintäkter		12	2	125
Rörelsens kostnader		-900	-927	-3 607
Resultat från andelar i intresseföretag		1	0	2
RÖRELSERESULTAT		-16	-38	-84
Finansiella poster – netto		-1	-11	-22
RESULTAT FÖRE SKATT		-17	-49	-106
Inkomstskatt		0	7	21
PERIODENS RESULTAT		-17	-42	-85
SUMMA RESULTAT HÄNFÖRLIGT TILL:				
Moderbolagets aktieägare		-17	-44	-92
Innehav utan bestämmande inflytande		0	2	7
RESULTAT PER AKTIE				
Resultat per aktie, (kronor)		-47	-121	-253
Genomsnittligt antal utestående aktier *)		364 000	364 000	364 000

*) Resultat per aktie är räknat på resultat hänförligt till moderbolagets aktieägare under året (uttryckt i kr per aktie)

Rapport över totalresultat – Koncernen

Belopp i Mkr	Jan-mar 2021	Jan-mar 2020	Helår 2020
PERIODENS RESULTAT	-17	-42	-85
POSTER SOM HAR OMFÖRTS ELLER KAN OMFÖRAS TILL ÅRETS RESULTAT			
Årets omräkningsdifferenser vid omräkning av utländska verksamheter	3	3	-8
POSTER SOM INTE SKA ÅTERFÖRAS TILL ÅRETS RESULTAT			
Omvärdering av nettopensionsförpliktelser	-	-	-1
Uppskjuten skatteeffekt av pensionsförpliktelser, netto	-	-	0
ÖVRIGT TOTALRESULTAT FÖR PERIODEN	3	3	-9
SUMMA TOTALRESULTAT FÖR PERIODEN	-14	-39	-94
SUMMA TOTALRESULTAT HÄNFÖRLIGT TILL:			
Moderföretagets aktieägare	-14	-41	-101
Innehav utan bestämmande inflytande	0	2	7

Balansräkning i sammandrag – Koncernen

Belopp i Mkr	Not	2021-03-31	2020-03-31	2020-12-31
TILLGÅNGAR				
ANLÄGGNINGSTILLGÅNGAR				
Immateriella tillgångar		138	114	139
Materiella tillgångar		1 079	1 044	1 041
Nyttjanderättstillgångar		606	675	639
Finansiella tillgångar		161	153	159
SUMMA ANLÄGGNINGSTILLGÅNGAR		1 984	1 986	1 978
OMSÄTTNINGSTILLGÅNGAR				
Upparbetade ej fakturerade intäkter		505	549	489
Kundfordringar		418	326	495
Övriga kortfristiga fordringar		218	159	195
Likvida medel		859	737	761
SUMMA OMSÄTTNINGSTILLGÅNGAR		2 000	1 771	1 940
SUMMA TILLGÅNGAR		3 984	3 757	3 918
EGET KAPITAL				
Eget kapital som kan hänföras till moderbolagets aktieägare		857	930	871
Innehav utan bestämmande inflytande		77	72	77
SUMMA EGET KAPITAL		934	1 002	948
LÅNGFRISTIGA SKULDER				
Långfristiga leasingskulder		467	547	504
Övriga långfristiga skulder och avsättningar		333	266	347
SUMMA LÅNGFRISTIGA SKULDER		800	813	851
KORTFRISTIGA SKULDER				
Kortfristiga leasingskulder		153	146	151
Övriga kortfristiga skulder		2 097	1 796	1 968
SUMMA KORTFRISTIGA SKULDER		2 250	1 942	2 119
SUMMA SKULDER OCH EGET KAPITAL		3 984	3 757	3 918

Förändringar i eget kapital – Koncernen

Belopp i Mkr	Hänförligt till moderföretagets aktieägare				Summa	Innehav utan bestämmande inflytande	Summa eget kapital
	Aktiekapital	Övriga reserver	Omräknings-reserv	Balanserad vinst inkl periodens resultat			
IB PER 1 JANUARI 2020	36	-	1	934	971	70	1 041
Årets resultat	-	-	-	-92	-92	7	-85
Årets övrigt totalresultat	-	-	-8	-	-8	0	-8
Övriga förändringar	-	57	-	-57	-	-	-
UB PER 31 DECEMBER 2020	36	57	-7	785	871	77	948
IB PER 1 JANUARI 2021	36	57	-7	785	871	77	948
Årets resultat	-	-	-	-17	-17	0	-17
Årets övrigt totalresultat	-	-	3	0	3	0	3
UB PER 31 MARS 2021	36	57	-4	768	857	77	934

Kassaflödesanalys i sammandrag – Koncernen

Belopp i Mkr	Jan-mar 2021	Jan-mar 2020	Helår 2020
Kassaflöde från den löpande verksamheten före förändring av rörelsekapital	55	43	181
Förändring av rörelsekapital	172	127	172
KASSAFLÖDE FRÅN DEN LÖPANDE VERKSAMHETEN	227	170	353
Kassaflöde från investeringsverksamheten	-83	-41	-121
Kassaflöde från finansieringsverksamheten	-46	-42	-121
PERIODENS KASSAFLÖDE	98	87	111
Likvida medel vid periodens början	761	650	650
Likvida medel vid periodens slut	859	737	761

Resultaträkning i sammandrag – Moderbolaget

Belopp i Mkr	Jan-mar 2021	Jan-mar 2020	Helår 2020
Nettoomsättning	607	616	2 413
Övriga rörelseintäkter	39	35	148
Rörelsens kostnader	-679	-682	-2 684
RÖRELSERESULTAT	-33	-31	-123
Finansiella poster	1	0	7
RESULTAT EFTER FINANSIELLA POSTER	-32	-31	-116
Bokslutsdispositioner	-	-	39
Skatt på årets resultat	-	-	17
PERIODENS RESULTAT	-32	-31	-60

Balansräkning i sammandrag – Moderbolaget

Belopp i Mkr	2021-03-31	2020-03-31	2020-12-31
TILLGÅNGAR			
ANLÄGGNINGSTILLGÅNGAR			
Immateriella anläggningstillgångar	119	83	119
Materiella anläggningstillgångar	535	526	530
Finansiella anläggningstillgångar	441	482	441
SUMMA ANLÄGGNINGSTILLGÅNGAR	1 095	1 091	1 090
OMSÄTTNINGSTILLGÅNGAR			
Upparbetade ej fakturerade intäkter	163	410	203
Kundfordringar	360	247	351
Övriga kortfristiga fordringar	214	155	258
Kassa och bank	300	322	160
SUMMA OMSÄTTNINGSTILLGÅNGAR	1 037	1 134	972
SUMMA TILLGÅNGAR	2 132	2 225	2 062
EGET KAPITAL OCH SKULDER			
EGET KAPITAL			
Bundet eget kapital	166	109	166
Fritt eget kapital	191	309	223
SUMMA EGET KAPITAL	357	418	389
Obeskattade reserver	-	39	-
Övriga långfristiga skulder och avsättningar	52	23	54
Kortfristiga skulder	1 723	1 745	1 619
SUMMA SKULDER OCH OBESKATTADE RESERVER	1 775	1 807	1 673
SUMMA EGET KAPITAL OCH SKULDER	2 132	2 225	2 062

RISE-koncernen uppdelad på divisioner – Koncernen

Belopp i Mkr	Januari - mars 2021			Januari - mars 2020		
	NETTO- OMSÄTTNING	RÖRELSE- RESULTAT	RÖRELSE- MARGINAL	NETTO- OMSÄTTNING	RÖRELSE- RESULTAT	RÖRELSE- MARGINAL
DIVISION						
Bioekonomi & hälsa	199	-14	-7,0%	190	-19	-10,0%
Digitala system	161	2	1,2%	158	3	1,9%
Material och produktion	154	-12	-7,8%	167	-9	-5,4%
Samhällsbyggnad	142	8	5,6%	144	-12	-8,3%
Säkerhet och transport	196	5	2,6%	200	14	7,0%
SUMMA DIVISIONER	852	-11	-1,3%	859	-23	-2,7%
Ofördelade gemensamma kostnader/elimineringar	19	-6		28	-15	
Resultatandel intressebolag		1			0	
TOTALT KONCERNEN	871	-16	-1,8%	887	-38	-4,3%

Redovisningsprinciper

Denna rapport är upprättad i enlighet med IAS 34 Delårsrapportering samt tillämpliga bestämmelser i årsredovisningslagen. Delårsrapporten för moderbolaget har upprättats i enlighet med årsredovisningslagens 9 kapitel, Delårsrapport. För koncernen och moderbolaget har samma redovisningsprinciper och beräkningsgrunder tillämpats som i den senaste årsredovisningen. För en närmare beskrivning av koncernens tillämpade redovisningsprinciper hänvisas till den senast angivna årsredovisningen.

Not 1

Segmentrapportering/divisionsrapportering

Rörelsesegment rapporteras på ett sätt som överensstämmer med den interna rapportering som lämnas till den högste verkställande beslutsfattaren, vilken är den funktion som ansvarar för tilldelning av resurser och bedömning av rörelsesegmentens resultat. I koncernen har denna funktion identifierats som verkställande direktören i RISE.

Segmenten överensstämmer med divisionerna och beskrivning av dessa finns på sidan 4. Ett av de väsentliga resultatmått som styrelsen följer upp är rörelseresultatet.

Ingen enskild kund i koncernen står för mer än 10 procent av intäkterna. Anläggningstillgångarna finns huvudsakligen i Sverige.

Not 2

Transaktioner med närstående

Svenska staten äger 100 procent av RISE AB. Utöver affärsmässiga transaktioner, som skett på marknadsmässiga villkor mellan bolag inom koncernen har inga transaktioner med närstående skett.

Not 3

Verkligt värde för finansiella instrument

Koncernen har placeringar i långfristiga finansiella tillgångar, bestående av räntebärande värdepapper, vilka är värderade till marknadsvärdet på balansdagen.

Kortfristiga räntebärande värdepapper uppgår på balansdagen till 15 Mkr och långfristiga till 66 Mkr.

Kommande ekonomisk information

Delårsrapport januari-juni 2021	13 augusti	2021
Delårsrapport januari-september 2021	28 oktober	2021
Delårsrapport januari-december 2021	15 februari	2022

Undertecknande

Styrelsen har vid sammanträde den 29 april 2021 uppdragit till verkställande direktören Pia Sandvik att underteckna denna delårsrapport.

Stockholm den 29 april 2021

Pia Sandvik
Vd och koncernchef

Denna rapport har inte varit föremål för granskning av bolagets revisorer.

För ytterligare information:

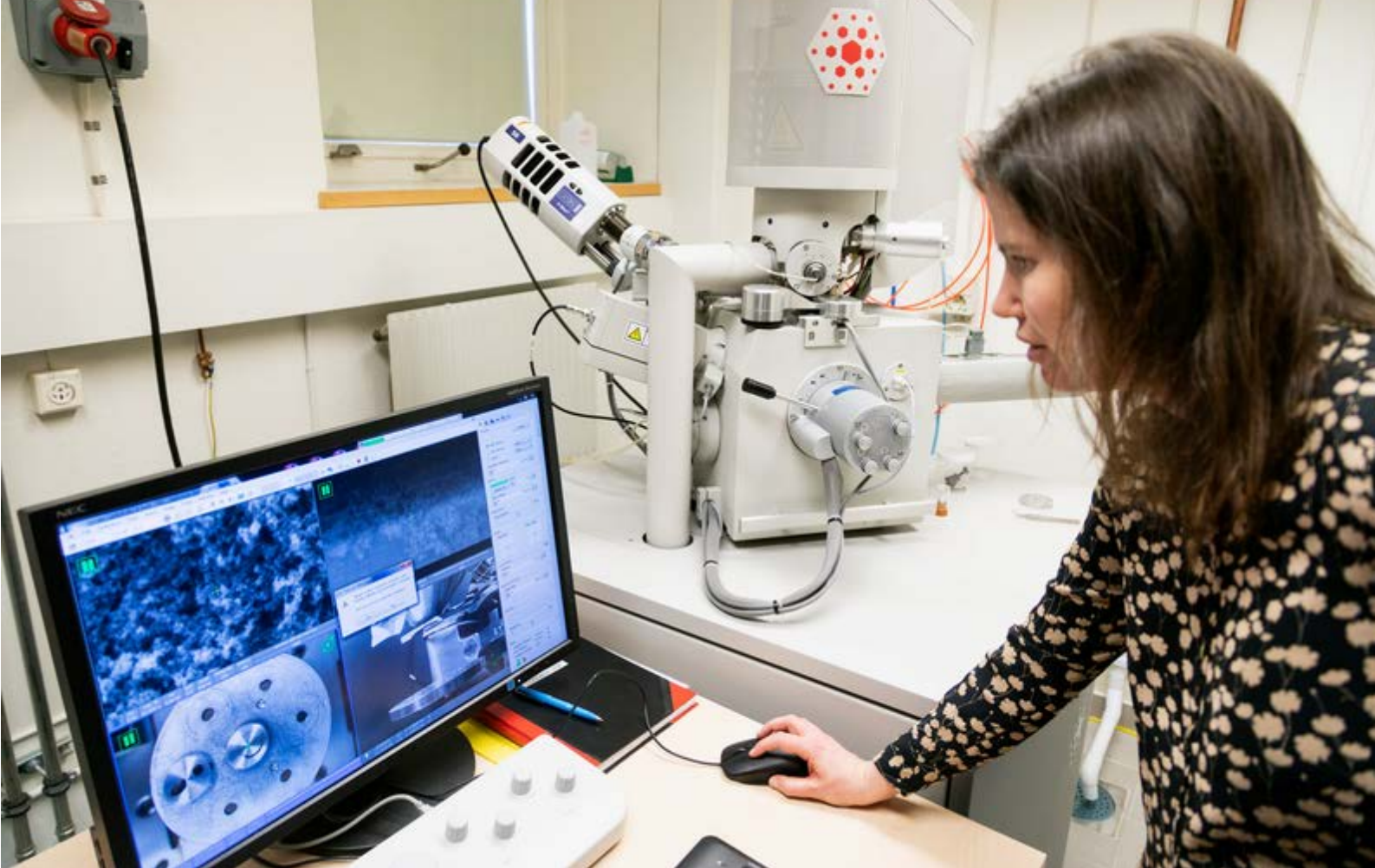
Pia Sandvik, vd
telefon: +46 (0)10-516 62 81
e-post: pia.sandvik@ri.se

Robert Casselbrant, Finansdirektör
telefon: +46 (0)10 516 50 00
e-post: robert.casselbrant@ri.se

RISE Research Institutes of Sweden AB
www.ri.se / info@ri.se
Org. nr 556464-6874. Styrelsens säte är i Göteborg
Tel: +46 (0)10-5166 50 00

Definitioner och ordlista

CEVT	China Euro Vehicle Technology AB. Ägs av kinesiska Geely Automobile.
IUC	Industriella utvecklingscentra. En nationell resurs för ökad konkurrenskraft i svensk industri.
KOMET	Kommittén för teknologisk innovation och etik (Komet). Arbetar på uppdrag av regeringen.
RISE AB	RISE Research Institutes of Sweden AB är sedan 25 juni 2018 moderbolag i RISE-koncernen.
Strategiska innovationsprogram	Vinnova, Energimyndigheten och Formas finansierar sjutton strategiska i innovationsprogram inom områden som är strategiskt viktiga för Sverige.
SK-medel	Strategiska kompetensmedel fördelade enligt fördelningsmodell.
SSPA	SSPA Sweden AB är ett bolag som verkar inom maritim teknik och forskning. Bolaget härstammar ur Statens skeppsprovninganstalt. 23 april 2021 tecknade RISE kontrakt med Chalmersstiftelsen om förvärv av bolaget.
Strukturmedel	Strategiska kompetensmedel fördelade till specifikt projekt.
Vinnova	Sveriges innovationsmyndighet. Uppgift: Att främja hållbar tillväxt genom att förbättra förutsättningarna för innovation och att finansiera behovsmotiverad forskning.
Årsanställda	Medelantal anställda under året beräknat som närvarotid och frånvarotid (exklusive viss kortsamt långtidsfrånvaro) dividerat med normalarbetstid för en heltidsanställd.



Sandra Siljeström är forskare på kemisk problemlösning på RISE och ingår i Nasas *Mars-team 2020* som ska välja ut de första proverna som någonsin ska skickas från Mars till Jorden för analys. Förhoppningen är att finna fossilt liv.

RISE – Sveriges forskningsinstitut

RISE är Sveriges forskningsinstitut och innovationspartner. I internationell samverkan med företag, akademi och offentlig sektor bidrar vi till ett konkurrenskraftigt näringsliv och ett hållbart samhälle. Våra 2 800 medarbetare driver och stöder alla typer av innovationsprocesser. RISE är ett oberoende, statligt forskningsinstitut som erbjuder unik expertis och ett 100-tal test- och demonstrationsmiljöer för framtidssäkra teknologier, produkter och tjänster.

**RI
SE**