

Bokslutskommuniké

JANUARI – DECEMBER 2020



Sammanfattning

Finansiell utveckling oktober - december 2020

- Nettoomsättningen uppgick till 928 Mkr (1 040) vilket är en minskning med 10,8% jämfört med föregående år.
- Rörelseresultatet var -77 Mkr (65) vilket gav en rörelsemarginal på -8,3% (6,3). Kvartalet präglas av negativa jämförelsestörande poster om 116 Mkr (netto 17). Rörelsemarginal justerat för jämförelsestörande poster uppgick till 4,2% (7,9).
- Periodens resultat uppgick till -80 Mkr (49).

Finansiell utveckling januari - december 2020

- Nettoomsättningen minskade med 4,8% till 3 396 Mkr (3 568). Rensat från effekten av förvärv är minskningen 5,5%.
- Rörelseresultatet var -84 Mkr (63) vilket gav en rörelsemarginal på -2,5% (1,8). Nettot av jämförelsestörande poster under året summerar till -42 Mkr (-1). Rörelsemarginal justerat för jämförelsestörande poster uppgick till -1,2% (1,8).
- Periodens resultat uppgick till -85 Mkr (47).

Väsentliga händelser januari-december 2020

- De finansiella effekterna av Coronapandemin påverkar RISE affärsverksamhet negativt
- Robert Casselbrant tillträdde som finansdirektör 24 februari.

- RISE och Scantias ägarbolag TRATON inleder ett långsiktigt strategiskt samarbete.
- RISE får FN-uppdrag om finanssektorns roll i klimatarbetet.
- RISE och Sverige Lantbruksuniversitet (SLU) har tecknat nytt samarbetsavtal.
- Till följd av pandemin ställde RISE om verksamhet till ett snabbspår för test av personlig skyddsutrustning.
- Nytt samarbete kring kompetensförsörjning mellan RISE, Northvolt, Luleå tekniska universitet.
- Energimyndigheten beviljade 575 miljoner kronor i stöd till elektromobilitetscentret SEEL.
- RISE har använt sig av möjligheten att korttidspermittera medarbetare till följd av minskad efterfrågan.
- Regeringen anslog i höstbudgeten 350 miljoner över två år till RISE för satsning på hållbart bioraffinaderi.
- RISE och AB Volvo ingår ett strategiskt samverkansavtal gällande gemensamma forskningsprojekt.
- RISE och Region Västerbotten tecknar ett nytt partnerskap inom gemensamt definierade områden.
- RISE sålde under året samtliga aktier i Ascatron. Reavinsten vid försäljningen uppgick till 64 MSEK.
- RISE inleder strategiskt samarbete med Region Skåne.
- En förstärkt åtgärdsplan har genomförts, vilket har inneburit personalreduktion i delar av verksamheten.

Nyckeltal¹⁾

	Okt-dec	Okt-dec	Jan-dec	Jan-dec
Koncernen (belopp i Mkr)	2020	2019	2020	2019
Nettoomsättning	928	1 040	3 396	3 568
Förändring nettoomsättning jämfört med föreg. år	-10,8%	-1,0%	-4,8%	16,4%
Rörelseresultat ²⁾	-77	65	-84	63
Periodens resultat ²⁾	-80	49	-85	47
Likvida medel	761	650	761	650
Eget kapital	948	1 041	948	1 041
Balansomslutning ³⁾	3 917	3 749	3 917	3 749
Soliditet % ³⁾	24,2%	27,8%	24,2%	27,8%
Rörelsemarginal %	-8,3%	6,2%	-2,5%	1,8%
Nettoskuldssättningsgrad %	7,3%	19,4%	7,3%	19,4%
Årsanställda	2 784	2 662	2 784	2 662
Kvinnor/män %	40/60	39/61	40/60	39/61

1) För definitioner, se RISE års- och hållbarhetsredovisning 2019

2) I kvartalet ingår jämförelsestörande poster om -116 Mkr (-17), ackumulerat är nettosumman -42 Mkr (-1). Jämförelsestörande poster utgörs på intäktssidan om reavinsten vid aktieförsäljning om 74 Mkr (20) och på kostnadssidan avsättningar för omstrukturering och nedskrivningar om -116 Mkr (-20) se sid 8 för mer detaljer.

3) Se not 4 för omräknad finansiella data för jämförelseåret 2019

4) Nyrekryteringar har gjorts inom prioriterade områden samtidigt som förstärkt åtgärdsplan inneburit personalreduktion inom andra (reflekteras ej i denna siffra).

Omslag: Europas första 3D-printade båt sjösattes med RISE forskare Emil Johansson och Lenny Tönnäng ombord. Foto: Anna Hult AB

VD har ordet

2020 blev ett dramatiskt år som har präglats av stor osäkerhet till följd av den globala coronapandemin. RISE har likt många andra bolag kunnat konstatera minskade intäkter och en svagare omsättning jämfört med föregående år. Till följd av det nya läget har vi genomfört en förstärkt åtgärdsplan för att öka vår konkurrenskraft och minska våra kostnader.

När vi summerar det gångna året kan vi konstatera att 2020 till stora delar präglats av coronapandemin och dess konsekvenser i samhället. Redan i mars började vi se effekterna av pandemin, och våra kunders svåra situation visade sig även i vårt resultat genom en minskad efterfrågan. För att fortsatt kunna leverera värde till våra kunder på en hög nivå har vi genomfört en förstärkt åtgärdsplan som syftar till ökat marknadsfokus och minskade kostnader.

RISE kvalitetssäkrar snabbtester

Corona har fortsatt stor påverkan på samhället och människors hälsa. I december kunde RISE färdigställa den serumpanel för covid-19 som vi tagit fram tillsammans med Folkhälsomyndigheten. Panelen syftar till att undersöka tillförlitligheten för snabbtester avsedda att påvisa antikroppar mot viruset SARS-CoV-2. Serumpanelen innehåller en efterfrågad spridning vad gäller kön, ålder, sjukdomsgrad och antikropps nivåer enligt kriterier satta av Folkhälsomyndigheten. Nu fortsätter arbetet med att validera snabbtester, och det genomförs på RISE i Södertälje.

Pandemin sätter fokus på livsmedelskedjan

Samtidigt har den pågående krisen visat på behovet av att accelerera omställningen mot ett mer hållbart, digitaliserat och konkurrenskraftigt näringsliv. Här finns vi på RISE till för att stödja branscher och företag med hjälp av tillämpad forskning och innovation. Ett exempel är Formas satsning på fyra nya centrum för hållbarhet och konkurrenskraft i livsmedelssystemet där RISE medverkar i samtliga. De nya centrumbildningarna som tillsammans får 192 miljoner kronor ska bidra till utveckling och innovation samt stärka kunskap och kompetens i hela livsmedelskedjan. I FINEST som leds av RISE, kombineras forskning inom innovation med forskning inom livsmedelsutveckling. Målet är att skapa mer effektiva affärsmodeller för att realisera en hållbar omställning av livsmedelssystemet.

Strategiskt arbete för omställning

Att det blir allt viktigare att öka takten i omställningen till ett hållbart samhälle och näringsliv blev tydligt när regeringen i december presenterade Sveriges forskningspolitik för de kommande fyra åren. För RISE innebär propositionen ökade anslag under de kommande fyra åren samt ett antal nya uppdrag från regeringen. Det handlar om att etablera ett nationellt resurscentrum för industriell och urban

sybios för att bidra till näringslivets klimatomställning. Vi ska bistå i genomförandet av färdplaner för fossilfri konkurrenskraft som tagits fram av branscherna inom ramen för Fossilfritt Sverige. Vi ska samla spetskompetens och resurser för att sprida kunskap och möjliggöra tillämpning av avancerade digitala lösningar och verktyg, exempelvis inom AI, brett i näringslivet. Gemensamt för de olika uppdragen är att RISE har rollen att ta ett strategiskt ansvar för omställningsarbetet i näringsliv och offentlig sektor.

Medarbetarna vår största tillgång

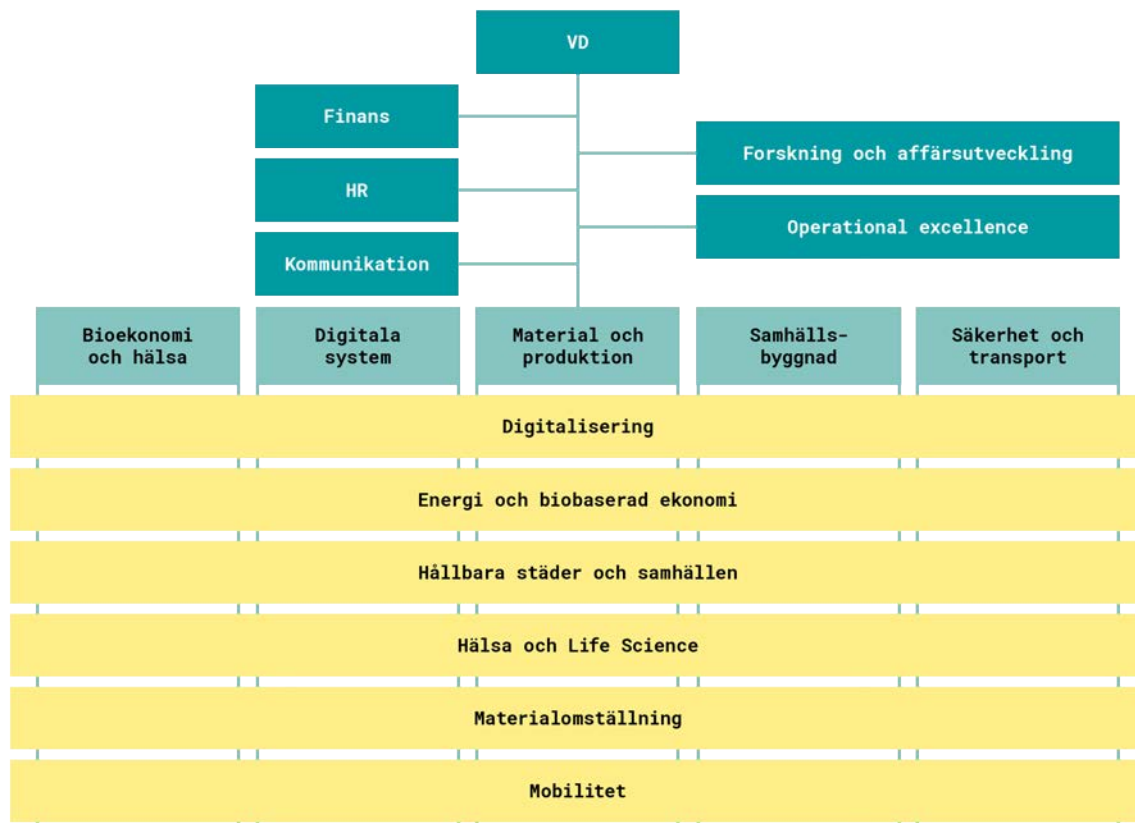
Under det här året har våra medarbetare snabbt ställt om till nya arbetssätt för att bidra till minskad smittspridning och möta nya behov i samhället. För ett kunskapsintensivt forskningsinstitut som RISE är det helt avgörande att vi kan attrahera och behålla spjutspetskompetens inom våra områden. Vi arbetar strategiskt för att visa upp möjligheterna att arbeta för starkare svenskt näringsliv och bidra till hållbar omställning inom RISE. Därför är det glädjande att vi klättrar i Universums Karriärbarometer för 2020 och hamnar på topp tio över Sveriges attraktivaste arbetsgivare bland yrkesverksamma civilingenjörer. Vårt uppdrag blir allt mer synligt och en stor förklaring till framgången är alla våra engagerade medarbetare. Jag vill därför rikta ett stort tack till våra medarbetare och kunder, för ett gott samarbete detta annorlunda år.



Pia Sandvik
VD och koncernchef

Organisation och divisioner

Den 1 januari 2020 sjösattes en ny organisation som innebär en struktur med fem divisioner; Bioekonomi och hälsa, Digitala system, Material och produktion, Samhällsbyggnad samt Säkerhet och transport. Vår gränsöverskridande kompetens samlas i sex affärs- och innovationsområden.



Bioekonomi och hälsa

Nettoomsättning jan-dec: 718 Mkr – Årsanställda: 617
 Division Bioekonomi och hälsa samlar kompetens inom processteknik, läkemedelsutveckling och design av material och ytor. Divisionen arbetar med bioraffinaderiets värdekedjor samt produkter och processer för jordbruk, livsmedel, massa, papper och förpackningar.

Digitala system

Nettoomsättning jan-dec: 627 Mkr – Årsanställda: 457
 Division Digitala system arbetar med elektronik, informations- och kommunikationsteknik samt mjukvaruutveckling, mobilitet, system-analys och interaktionsdesign. Divisionen arbetar med lösningar för alla sektorer, framförallt inom områden som rör digitalisering.

Material och produktion

Nettoomsättning jan-dec: 632 Mkr – Årsanställda: 459
 Inom division Material och produktion samlas kompetens inom korrosion, kemi, biologi, medicinteknik och mekanik. Divisionen är verksam inom produkt-, produktions- och materialutveckling för textil, polymer, komposit, metall och keramik.

Samhällsbyggnad

Nettoomsättning jan-dec: 567 Mkr – Årsanställda: 454
 Division Samhällsbyggnad samlar kompetens inom energi, infrastruktur, bygg och fastighet samt innovationsledning och systemomställning för ett hållbart samhälle. Divisionen erbjuder även certifieringsverksamhet.

Säkerhet och transport

Nettoomsättning jan-dec: 763 Mkr – Årsanställda: 525
 Division Säkerhet och transport arbetar med tillförlitlighet, risk och säkerhet nära fordon, maritim näring, elektrifiering av transportsystemet och brand. Här finns kompetens inom mätteknik, kalibrering, besiktning och verifiering.

Affärs- och innovationsområden

I sex affärs- och innovationsområden samlar vi gränsöverskridande kompetens för framtidens utmaningar: Digitalisering, Energi- och biobaserad ekonomi, Hållbara städer och samhällen, Hälsa och Life Science, Materialomställning samt Mobilitet. Syftet är att driva strategisk utveckling av innovativa och tvärvetenskapliga lösningar.



En serumpanel för covid-19 för att undersöka tillförlitligheten gällande snabbtester har upprättats av RISE och Folkhälsomyndigheten.

Fjärde kvartalet i korthet

Nationell serumpanel upprättad

I december kunde RISE färdigställa serumpanelen för covid-19 som syftar till att undersöka tillförlitligheten för snabbtester avsedda att påvisa antikroppar mot viruset SARS-CoV-2. Serumpanelen innehåller en efterfrågad spridning vad gäller kön, ålder, sjukdomsgrad och antikropps nivåer enligt kriterier satta av Folkhälsomyndigheten. Responsen från allmänheten har varit stor, och nu fortsätter arbetet med att validera snabbtester som genomförs på RISE i Södertälje.

Sveriges vaccinkapacitet kartläggs

Regeringen har beslutat att uppdra åt Vinnova, att tillsammans med RISE analysera och beskriva förutsättningarna för hur Sveriges innovations- och produktionskapacitet för vaccin och andra biologiska läkemedel står sig i förhållande till andra länders kapacitet. RISE projektleder uppdraget och ett kunskapsunderlag kommer att tas fram.

I uppdraget ingår att presentera en analys av hur produktion av avancerade terapier, däribland cell- och genterapier, och vaccinproduktion kan nyttja gemensamma produktionsplattformar och hur den senaste utvecklingen ser ut inom området.

Centrumbildningar för ett hållbart livsmedelssystem

Sjömat, växtbaserade proteiner och hållbar animalieproduktion är nyckelfaktorer för att förse världens växande befolkning med mat i harmoni med klimat och miljö. Formas storsatsning på fyra nya centrumbildningar ska bidra

till utveckling och innovation samt stärka kunskap och kompetens i hela livsmedelskedjan. RISE koordinerar en av dessa – FINEST – och är med i de tre övriga. I FINEST kombineras forskning inom innovation med forskning inom livsmedelsutveckling. Målet är att skapa mer effektiva affärsmodeller för att realisera en hållbar omställning av livsmedelssystemet.

Satsning för biobaserad textil

BiInnovation, ett strategiskt innovationsprogram finansierat av Vinnova, Energimyndigheten och Formas, tar nu nästa steg mot en ny stor satsning för biobaserad textil. RISE har fått uppdraget, att tillsammans med IVL, arbeta fram hur den kommande satsningen ska se ut. I ett förprojekt, med fokus på cellulosa-baserade produkter från skogsråvara och återvunnen vara, ska möjligheter och behov för utvecklingen i Sverige värderas och prioriteras.

Europas första 3D-printade båt sjösatt

En sjöduglig båt, 3D-printad i ett stycke, sjösattes i Göteborg i december. Det är första gången det sker i Europa. Båten har skrivits ut hos RISE och är resultatet av ett samarbete mellan RISE och företaget Cipax, inom forskningsprojektet Dilam. 3D-utskrift istället för konventionell rotationsgjutning vid båttillverkning gör det möjligt att tillverka skraddarsydda båtdesigner i små serier till låg kostnad och med korta ledtider. Projektet stöds av Vinnova, Energimyndigheten och Formas genom Produktion2030.



I projektet Framtidens design utvecklas träkonstruktioner lämpade för återanvändning för ökad cirkularitet. Foto RISE

Återanvändning av träbyggnader ska främja cirkulär ekonomi

Att återanvända och cirkulera träprodukter är en viktig del i omställningen av byggkedjan. I projektet Framtidens design, finansierat av Vinnova, är målet att utveckla träkonstruktioner som är lämpade för återmontering och återanvändning med bestämda funktioner som följer värdekedjan för ökad miljönytta. Genom både design, definierade funktioner, användning i nya applikationer och beräkning av miljöprestanda ska RISE medverka till att möjliggöra ökad cirkularitet, och utifrån konceptstudier utveckla och visa upp demonstratorer av demonterbara och återanvändbara träkonstruktioner som utgår från miljönytta och samverkan i den cirkulära värdekedjan.

Forsknings- och innovationsnod för cybersäkerhet invigd

För att stötta utvecklingen inom näringsliv och offentlig sektor har Vinnova och RISE initierat en nationell nod, med syfte att accelerera svensk innovation och forskning inom cybersäkerhet. Noden som invigdes i december kommer att samordnas av RISE och har som mål att stödja svensk industri, akademi och offentlig sektor. Noden kommer att skapa ett starkt nätverk av aktörer, samt bygga plattformar för nära dialog och innovation. Initialt syftar den nya noden till att samla och stärka svensk cybersäkerhetskompetens för forskning och innovation. På längre sikt ska noden bidra till att stärka svensk konkurrenskraft på en krävande internationell cybersäkerhetsmarknad.

Nytt partnerskap kring hållbara batterier

Organisationen Batteries European Partnership (BEPA) bildades 14 december, och RISE är med som full research member. BEPA som har mer än 130 medlemmar från industrin, forskningsinstitut och universitet från hela Europa kommer att ha stort inflytande på den europeiska forskningsagendan inom batterier. Visionen är att till 2030 etablera ett världsledande innovationsekosystem som bidrar till en konkurrenskraftig, hållbar och cirkulär europeisk batterivärdekedja.

Strategiskt samarbete med Region Skåne

RISE och Region Skåne har ingått ett strategiskt partnerskap där syftet är att gemensamt arbeta för att förverkliga ambitionerna i Skånes innovationsstrategi för hållbar tillväxt, samt att stärka RISE närvaro i Skåne. Partnerskapet bidrar till att underlätta samarbeten mellan näringsliv, lärosäten, offentlig sektor och idéburna organisationer.

Sveriges första testbädd för Pro-Nanoteknik

I Lund etablerar RISE nu ProNano, Sveriges första test- och demomiljö för industrialisering av nanoteknik-baserade material, processer och komponenter. Anläggningen ska ge nya möjligheter för svenska innovationer inom nanoteknologi att skala upp och bli kommersiellt gångbara. ProNano blir en öppen innovationsmiljö där industri, akademi och offentlig verksamhet kan mötas och samarbeta. Kombinationen av kompetens och världsledande utrustning gör testbädden unik i Europa och bidrar till att Sverige flyttar fram sin position inom nanoteknologi. ProNano etableras i nära samarbete med Lunds universitet och Region Skåne.

RISE hållbarhetsarbete

RISE uppdrag är att bidra till hållbar utveckling i näringsliv och samhälle genom att skapa innovationsinfrastruktur med internationell konkurrenskraft, i hela värdekedjan. Vår hållbarhetsstrategi vägleder oss i arbetet, där FN:s 17 globala mål för hållbar utveckling är en viktig utgångspunkt.



GLOBALA MÅLEN
för hållbar utveckling

Sveriges första testbädd för hållbar komposittillverkning

I Piteå bygger RISE en helt ny testanläggning för hållbar komposittillverkning. Testbädden, som ska invigas i april, kommer att ge forskare och företag helt nya möjligheter att testa, utveckla och demonstrera hållbara material, tekniker och tillverkningsprocesser för framtiden. Betydelsefullt inte minst för fordonsindustrin där en ökad användning av kompositer kan bidra till lättare och energieffektivare bilar med mindre klimatavtryck. Etablerandet av den nya testbädden bidrar till att nå mål 8 (Anständiga arbetsvillkor och ekonomisk tillväxt) mål 9 (Hållbar industri, innovationer och infrastruktur) och mål 13 (Bekämpa klimatförändringarna).

Investering i strategisk kompetensutveckling

Syftet med de strategiska kompetensmedlen till industriforskningsinstituten inom RISE-koncernen är att de ingående instituten ska utveckla strategisk kompetens och fortsatt vara en attraktiv samarbetspartner till näringslivet i forsknings- och innovationsverksamhet. Genom att möta näringslivets nuvarande och framtida behov och utmaningar ska instituten aktivt bidra till att stärka det svenska näringslivets internationella konkurrenskraft och arbeta för en hållbar utveckling i näringsliv och samhälle.

De medel som RISE-gruppen erhåller från staten för helåret 2020 uppgår till 759 Mkr (747) i enlighet med propositionen 2019/20:1 Utgiftsområde 24. Av dessa medel beslutade styrelsen i RISE att fördela 699 Mkr (665) för strategisk kompetensutveckling (SK-medel) i kompetensutvecklingsprojekt, strategiska initiativ, samverkansprojekt varav Swerim tilldelades 49 Mkr. RISE styrelse beslutade också att 60 Mkr (82) ska användas till driftmedel för centralt styrda strategiska satsningar och verksamhetsutveckling.

Omsättning och resultat

Oktober – december 2020

Koncernens nettoomsättning under fjärde kvartalet uppgick till 928 Mkr (1 040) vilket är 10,8% lägre än föregående år.

Koncernens rörelseresultat uppgick till -77 Mkr (65). Coronapandemin har intensifierats under fjärde kvartalet och har påverkat efterfrågan på koncernens tjänster negativt. Till följd av det rådande läget har en översyn av bolagets tillgångar gjorts och totalt har projekt- och kundfordringar skrivits ned med 43 Mkr (0), goodwill har skrivits ned med 10 Mkr (3) nedskrivning på övriga poster om 6 Mkr (0).

En rad åtgärder har genomförts i syfte att förstärka koncernens position i framtiden. Under kvartalet har en större omstrukturering gjorts och totalt har man inom koncernen gjort avsättningar om 56 Mkr (17) främst avseende uppsagd personal. Totalt sett uppgår dessa jämförelsestörande poster i kvartalet till -116 Mkr (-17). Justerat för jämförelsestörande poster uppgick rörelseresultatet i perioden till 39 Mkr (80). Utöver nämnda jämförelsestörande poster har statliga stödpaket om 20 Mkr (0) erhållits under kvartalet. Specifikation av nettoomsättning och rörelseresultat per division finns i segmentsredovisningen på sidan 14.

Finansnettot uppgick till -10 Mkr (-7). Periodens resultat uppgick till -80 Mkr (49).

Januari – december 2020

Koncernens nettoomsättning för perioden uppgick till 3 396 Mkr (3 568) vilket är en minskning med 4,8% jämfört med föregående år. Justerat från förvärv är minskningen 5,5% och samtliga divisioner förutom digitala system har haft en negativ tillväxt.

Övriga rörelseintäkter uppgick till 125 Mkr (40). Av dessa utgör 74 (20) Mkr reavinsten vid försäljning av aktier i intressebolag. Rörelseresultatet uppgick till -84 Mkr (63) Försämringen jämfört med föregående år är till stor del relaterat till en lägre beläggning på grund av Coronapandemin samt en rad negativa jämförelsestörande poster som totalt uppgår till 116 Mkr (20). Justerat för aktieförsäljningar och negativa jämförelsestörande poster uppgår rörelseresultatet till -42 (64). Statliga stöd kopplat till Coronapandemin uppgår till 58 Mkr (0), varav 39 Mkr redovisas som övrig rörelseintäkt och resterande 19 Mkr som lägre lönekostnader.

Specifikation av nettoomsättning och rörelseresultat per division finns i segmentsredovisningen på sidan 14.

Finansnettot för perioden uppgick till -22 Mkr (-9), där en del av kostnaderna hänför sig till negativ utveckling av

finansiella tillgångar. Periodens resultat uppgick till -85 Mkr (47).

Kassaflöde och finansiell ställning

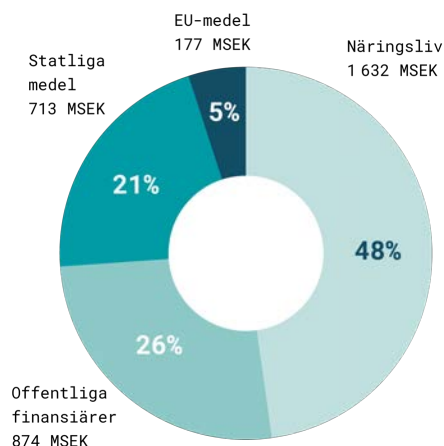
Kassaflödet från den löpande verksamheten efter förändring av rörelsekapital uppgick till 192 Mkr (8) för perioden januari – december. Förbättringen härleds främst till bidrag som SEEL erhållit från Energimyndigheten om 142 Mkr (0). Dessa medel kommer användas till investeringar under 2021.

Koncernens totala kassaflöde från investeringsverksamheten uppgick till -191 Mkr (-204), där investeringar i materiella och immateriella anläggningstillgångar ingår med -138 Mkr (-173) respektive -64 Mkr (-37). Kassaflödet för perioden uppgick till 112 Mkr (-71).

Räntebärande skulder på balansdagen uppgick till 931 Mkr (959) varav 654 Mkr (723) är leasingkulder. Lån till kreditinstitut förfaller under perioden 2020–2030. Skulderna löper till rörlig ränta. Räntebärande skulder har under perioden har sammantaget minskat med 28 Mkr, nyupplåning har skett om 60 Mkr och amortering av lån och nettoförändring av leasingkulder uppgår till 69 Mkr. Likvida medel uppgick på balansdagen till 761 Mkr (650). Moderbolaget har under året ökat sin checkkredit med 100 Mkr till totalt 125 Mkr.

Det egna kapitalet uppgick till 948 Mkr (1 041) och soliditeten till 24,2% (27,8). En omföring inom eget kapital har gjorts med 57 Mkr (0) redovisas som övriga reserver. Enligt avtal har de tidigare ägarna till de avyttrade intressebolagen visst inflytande över hur en del av reavinsten får disponeras. Dessa medel redovisas som övriga reserver och är dedikerade till projekt inom divisionen Digitala System. RISE har tillsammans med representanter från de förra ägarna upprättat ett forskningsråd för att besluta kring framtida projekt som finansieras av dessa medel.

Fördelning av nettoomsättning



Väsentliga risker och osäkerhetsfaktorer

Coronapandemin påverkar vårt samhälle i stort och får genomslag även hos RISE. Det noteras en minskad efterfrågan från våra kunder. Koncernledningen har veckovisa möten för att löpande kunna besluta om nödvändiga åtgärder för att hantera situationen. Tidigt sattes en åtgärdsplan in för att hantera både operationella och finansiella risker. Identifierade kritiska områden följs upp dagligen eller veckovis.

Utvecklingen framåt är fortsatt oviss. Risken för en fortsatt nedgång på efterfrågan är stor, framför allt avseende koncernens näringslivsintäkter. Prognoser för framtida kassaflöden används vid nedskrivningstester av anläggningstillgångar. En fortsatt nedgång skulle kunna resultera i ytterligare nedskrivningsbehov för vissa anläggningstillgångar. Med den ekonomiska instabilitet som nu råder ökar även risken för framtida kundförluster. Riskbedömning och hantering görs löpande för att hantera risker kopplade till den stora osäkerheten i rådande läge.

Under 2018 genomfördes en genomgripande riskanalys av verksamhetens alla delar, vilken även inkluderade identifieringen av aktiviteter för att hantera riskerna. Under 2019 har en process för kontinuerlig uppföljning av förändringarna i koncernens väsentliga risker implementerats och arbetet med detta har fortlöpt under 2020. Riskerna analyseras och värderas utifrån en bedömning av deras sannolikhet för inträffande, deras möjliga konsekvens, samt för mågan att hantera de specifika riskerna som kategoriserades enligt strategiska, operativa, legala och finansiella risker.

Strategiska risker utgörs framför allt av externa omvärldsfaktorer som inte kan kontrolleras men vars negativa påverkan skulle kunna begränsas. Operativa risker avser främst risk för ekonomiska och förtroendemässiga konsekvenser som följer av brister i interna rutiner och system samt verksamhetsnära risker i forskning och utvecklingsverksamheten. Legala risker innefattar både etiska ställningstaganden för våra medarbetare och våra intressenter såväl som god kunskap om de regler och lagar som gäller inom forskning och utvecklingsverksamhet. Två viktiga finansiella risker för verksamheten är relaterade till etableringen av ny verksamhet och till förändringar i konjunkturen vilket, som tidigare nämnts, ytterligare förstärkts till följd av den pågående coronapandemin. För ytterligare information om riskhantering och finansiella risker se sidan 51-53, och sidan 65-66 i 2019 års årsredovisning.

Viktiga händelser efter årets utgång

Inga väsentliga händelser har skett efter årets utgång.

Moderbolaget

Nettoomsättningen för moderbolaget uppgick för fjärde kvartalet till 671 Mkr (719) och för perioden till 2 413 Mkr (2 444). En låg beläggning samt omstrukturering och nedskrivningar bidrog negativt till att moderbolagets rörelseresultat för kvartalet uppgick till -47 Mkr (21) och för perioden till -122 Mkr (-16). Resultat från finansiella poster uppgick till 7 Mkr (-30), utgörs främst av reavinst vid försäljning av intressebolag om 64 Mkr (20) och nedskrivning av aktier i dotterbolag om -51 Mkr (-25). Skatt på periodens resultat var 25 Mkr (0). Periodens nettoresultat uppgick till -52 Mkr (-39).

Moderbolagets egna kapital var 389 Mkr (449) och likvida medel uppgick till 160 Mkr (231).

Finansiell information

Resultaträkning i sammandrag – Koncernen

Belopp i Mkr	Not	Okt-dec 2020	Okt-dec 2019	Jan-dec 2020	Jan-dec 2019
Nettoomsättning	1	928	1 040	3 396	3 568
Övriga rörelseintäkter		10	2	125	40
Rörelsens kostnader		-1 017	-978	-3 607	-3 546
Resultat från andelar i intresseföretag		2	1	2	1
RÖRELSERESULTAT		-77	65	-84	63
Finansiella poster – netto		-10	-7	-22	-9
RESULTAT FÖRE SKATT		-87	58	-106	54
Inkomstskatt		7	-9	21	-7
PERIODENS RESULTAT		-80	49	-85	47
Moderbolagets aktieägare		-80	48	-92	38
Innehav utan bestämmande inflytande		0	1	7	9
RESULTAT PER AKTIE					
Resultat per aktie, (kronor)		-219	130	-254	104
Genomsnittligt antal utestående aktier ¹⁾		364 000	364 000	364 000	364 000

1) Resultat per aktie är räknat på resultat hänförligt till moderbolagets aktieägare under året (uttryckt i kr per aktie)

Rapport över totalresultat – Koncernen

Belopp i Mkr	Okt-dec 2020	Okt-dec 2019	Jan-dec 2020	Jan-dec 2019
PERIODENS RESULTAT	-80	49	-85	47
POSTER SOM HAR OMFÖRTS ELLER KAN OMFÖRAS TILL ÅRETS RESULTAT				
Årets omräkningsdifferenser vid omräkning av utländska verksamheter	-5	-2	-7	1
POSTER SOM INTE SKA ÅTERFÖRAS I RESULTATRÄKNINGEN				
Omvärdering av nettopensionsförpliktelser	-1	0	-1	0
Uppskjuten skatteeffekt av nettopensions-förpliktelser	0	0	0	0
ÖVRIGT TOTALRESULTAT FÖR PERIODEN	-6	-2	-8	1
SUMMA TOTALRESULTAT FÖR PERIODEN	-86	47	-93	48
SUMMA TOTALRESULTAT HÄNFÖRLIGT TILL:				
Moderföretagets aktieägare	-85	45	-100	39
Innehav utan bestämmande inflytande	-1	1	7	9

Balansräkning i sammandrag – Koncernen

Belopp i Mkr	Not	2020-12-31	2019-12-31
TILLGÅNGAR			
ANLÄGGNINGSTILLGÅNGAR			
Immateriella tillgångar		139	98
Materiella tillgångar		1 041	1 061
Nyttjanderättstillgångar		639	706
Finansiella tillgångar		159	154
SUMMA ANLÄGGNINGSTILLGÅNGAR		1 978	2 019
OMSÄTTNINGSTILLGÅNGAR			
Upparbetade ej fakturerade intäkter		457	514
Kundfordringar		495	414
Övriga kortfristiga fordringar		226	152
Kassa och bank		761	650
SUMMA OMSÄTTNINGSTILLGÅNGAR		1 939	1 730
SUMMA TILLGÅNGAR		3 917	3 749
EGET KAPITAL			
Eget kapital som kan hänföras till moderbolagets aktieägare		871	971
Innehav utan bestämmande inflytande		77	70
SUMMA EGET KAPITAL		948	1 041
LÅNGFRISTIGA SKULDER			
Långfristiga leasingskulder		504	578
Övriga långfristiga skulder och avsättningar		347	271
SUMMA LÅNGFRISTIGA SKULDER		851	849
KORTFRISTIGA SKULDER			
Kortfristiga leasingskulder		151	145
Övriga kortfristiga skulder		1 967	1 714
SUMMA KORTFRISTIGA SKULDER		2 118	1 859
SUMMA SKULDER OCH EGET KAPITAL		3 917	3 749

Förändringar i eget kapital – Koncernen

Hänförligt till moderföretagets aktieägare

Belopp i Mkr	Aktiekapital	Övriga reserver ¹⁾	Omräknings-reserv	Balanserad vinst inkl periodens resultat	Summa	Innehav utan bestämmande inflytande	Summa eget kapital
IB PER 1 JANUARI 2019	36	-	0	896	932	59	991
Årets resultat	-	-	-	38	38	9	47
Årets övrigt totalresultat	-	-	1	-	1	0	1
Tillskjutet kapital	-	-	-	-	-	2	2
UB PER 31 DECEMBER 2019	36	-	1	934	971	70	1041
IB PER 1 JANUARI 2020	36	-	1	934	971	70	1041
Årets resultat	-	-	-	-92	-92	7	-85
Årets övrigt totalresultat	-	-	-7	-1	-8	-	-8
Övriga förändringar	-	57	-	-57	-	-	-
UB PER 31 DECEMBER 2020	36	57	-6	784	871	77	948

1) Delar av reavinsten vid försäljning av intressebolag är dedikerad till forskning inom Digitala System. Dessa medel redovisas som övriga reserver.

Kassaflödesanalys i sammandrag – Koncernen

Belopp i Mkr	Okt-dec 2020	Okt-dec 2019	Jan-dec 2020	Jan-dec 2019
Kassaflöde från den löpande verksamheten före förändring av rörelsekapital	45	156	163	312
Förändring av rörelsekapital	155	-66	192	8
KASSAFLÖDE FRÅN DEN LÖPANDE VERKSAMHETEN	200	90	355	320
Kassaflöde från investeringsverksamheten	-42	-87	-191	-204
Kassaflöde från finansieringsverksamheten	10	-46	-53	-186
PERIODENS KASSAFLÖDE	168	-43	111	-70
Likvida medel vid periodens början	593	693	650	720
Likvida medel vid periodens slut	761	650	761	650

Resultaträkning i sammandrag – Moderbolaget

Belopp i Mkr	Okt-dec 2020	Okt-dec 2019	Jan-dec 2020	Jan-dec 2019
Nettoomsättning	671	719	2 413	2 444
Övriga rörelseintäkter	32	2	148	15
Rörelsens kostnader	-750	-700	-2 683	-2 475
RÖRELSERESULTAT	-47	21	-122	-16
Finansiella poster	-57	-33	7	-30
RESULTAT EFTER FINANSIELLA POSTER	-104	-12	-115	-46
Bokslutsdispositioner	38	7	38	7
Skatt på årets resultat	25	0	25	0
PERIODENS RESULTAT	-41	-5	-52	-39

Balansräkning i sammandrag – Moderbolaget

Belopp i Mkr	2020-12-31	2019-12-31
TILLGÅNGAR		
ANLÄGGNINGSTILLGÅNGAR		
Immateriella anläggningstillgångar	119	67
Materiella anläggningstillgångar	530	535
Finansiella anläggningstillgångar	441	482
SUMMA ANLÄGGNINGSTILLGÅNGAR	1 090	1 084
OMSÄTTNINGSTILLGÅNGAR		
Upparbetade ej fakturerade intäkter	203	380
Kundfordringar	371	283
Övriga kortfristiga fordringar	237	142
Kassa och bank	160	231
SUMMA OMSÄTTNINGSTILLGÅNGAR	971	1 036
SUMMA TILLGÅNGAR	2 061	2 120
EGET KAPITAL OCH SKULDER		
EGET KAPITAL		
Bundet eget kapital	109	109
Fritt eget kapital	280	340
SUMMA EGET KAPITAL	389	449
Obeskattade reserver	-	38
Övriga långfristiga skulder och avsättningar	54	17
Kortfristiga skulder	1 618	1 616
SUMMA SKULDER OCH OBESKATTADE RESERVER	1 672	1 671
SUMMA EGET KAPITAL OCH SKULDER	2 061	2 120

RISE-koncernen uppdelad på divisioner – Koncernen*

Belopp i Mkr	Januari – december 2020			Januari – december 2019		
	NETTO-OMSÄTTNING	RÖRELSE-RESULTAT	RÖRELSE-MARGINAL	NETTO-OMSÄTTNING	RÖRELSE-RESULTAT	RÖRELSE-MARGINAL
DIVISION						
Bioekonomi & hälsa	718	-109	-15,2%	773	7	0,9%
Digitala system	627	47	7,5%	625	14	2,2%
Material och produktion	632	-31	-4,9%	696	19	2,7%
Samhällsbyggnad	567	-30	-5,3%	604	-4	-0,7%
Säkerhet och transport	763	37	4,8%	805	35	4,3%
SUMMA DIVISIONER	3 307	-86	-2,6%	3 503	71	2,0%
Ofördelade gemensamma kostnader/elimineringar ***	89	0		65	-9	
Resultatandel intressebolag		2			1	
TOTALT KONCERNEN	3 396	-84	-2,5%	3 568	63	1,8%

*) Se not 4 för omräknad finansiella data för jämförelseåret 2019

Redovisningsprinciper

Denna rapport är upprättad i enlighet med IAS 34 Delårsrapportering samt tillämpliga bestämmelser i årsredovisningslagen. Delårsrapporten för moderbolaget har upprättats i enlighet med årsredovisningslagens 9 kapitel, Delårsrapport. För koncernen och moderbolaget har samma redovisningsprinciper och beräkningsgrunder tillämpats som i den senaste årsredovisningen. För en närmare beskrivning av koncernens tillämpade redovisningsprinciper hänvisas till senast lämnade årsredovisning

Not 1**Segmentrapportering/divisionsrapportering**

Rörelsesegment rapporteras på ett sätt som överensstämmer med den interna rapportering som lämnas till den högste verkställande beslutsfattaren, vilken är den funktion som ansvarar för tilldelning av resurser och bedömning av rörelsesegmentens resultat. I koncernen har denna funktion identifierats som verkställande direktören i RISE.

Segmenten överensstämmer med divisionerna och beskrivning av dessa finns på sidan 4. Ett av de väsentliga resultatmått som styrelsen följer upp är rörelseresultatet.

Ingen enskild kund i koncernen står för mer än 10 procent av intäkterna. 21 procent av intäkterna kommer från utlandet. Anläggningstillgångarna finns huvudsakligen i Sverige.

Not 2**Transaktioner med närstående**

Svenska staten äger 100 procent av RISE AB. Utöver affärsmässiga transaktioner, som skett på marknadsmässiga villkor mellan bolag inom koncernen har inga transaktioner med närstående skett.

Not 3**Verkligt värde för finansiella instrument**

Koncernen har placeringar i långfristiga finansiella tillgångar, bestående av räntebärande värdepapper, vilka är värderade till marknadsvärdet på balansdagen.

Kortfristiga räntebärande värdepapper uppgår på balansdagen till 20 Mkr och långfristiga till 66 Mkr.

Not 4

Omräknade jämförelsetal

I det fjärde kvartalet 2019 noterades ett fel i indata för ett antal kontrakt vid övergången till IFRS 16. Det innebär att öppningsbalanserna justerades under fjärde kvartalet. Följande effekter fick justeringen på öppningsbalanserna, tidigare rapporterade värden i parantes. Övergångsvärden för nyttjanderättstillgångar uppgår till 762 Mkr (691) och leasingskulder på 778 Mkr (666), varav 134 Mkr (127) är kortfristiga leasingskulder. Övriga fordringar är 45 Mkr (0), varav kortfristig fordran 6 Mkr (0). Nedan presenteras omräknad finansiell information för de tre första kvartalen 2019, fjärde kvartalet är oförändrat. Påverkan på koncernens resultaträkning har varit oväsentlig. Balansräkningen och kassaflödet och således nyckeltal som baseras på dessa parametrar har påverkats i större utsträckning.

Belopp i Mkr	Omräknad finansiell information			Förändring			Enligt tidigare kvartalsrapporter		
	2019-03-31	2019-06-30	2019-09-30	2019-03-31	2019-06-30	2019-09-30	2019-03-31	2019-06-30	2019-09-30
TILLGÅNGAR									
ANLÄGGNINGSTILLGÅNGAR									
Övriga tillgångar	1 095	1 096	1 104	-	-	-	1 095	1 096	1 104
Nyttjanderättstillgångar	731	698	694	71	70	69	660	628	625
Finansiella tillgångar	134	145	153	37	36	35	97	109	118
SUMMA ANLÄGGNINGSTILLGÅNGAR	1 960	1 939	1 951	108	106	104	1 852	1 833	1 847
OMSÄTTNINGSTILLGÅNGAR									
Övriga kortfristiga fordringar	167	187	190	2	2	2	165	185	188
Övriga omsättningstillgångar	1 737	1 565	1 639	-	-	-	1 737	1 565	1 639
SUMMA OMSÄTTNINGSTILLGÅNGAR	1 904	1 752	1 829	2	2	2	1 902	1 750	1 827
SUMMA TILLGÅNGAR	3 864	3 691	3 780	110	108	106	3 754	3 583	3 674
EGET KAPITAL									
Eget kapital	1 000	1 024	993	-	-	-	1 000	1 024	993
SUMMA EGET KAPITAL	1 000	1 024	993				1 000	1 024	993
SKULDER									
Leasingskulder	747	715	711	110	108	106	637	607	605
Övriga skulder	2 117	1 952	2 076	-	-	-	2 117	1 952	2 076
SUMMA SKULDER	2 864	2 667	2 787	110	108	106	2 754	2 559	2 681
SUMMA SKULDER OCH EGET KAPITAL	3 864	3 691	3 780	110	108	106	3 754	3 583	3 674
Soliditet %	25,9%	27,7%	26,3%	-0,7%	-0,9%	-0,7%	26,6%	28,6%	27,0%
Kassaflöde									
Belopp i Mkr	Jan-mar 2019	Jan-jun 2019	Jan-sep 2019	Jan-mar 2019	Jan-jun 2019	Jan-sep 2019	Jan-mar 2019	Jan-jun 2019	Jan-sep 2019
Kassaflöde från den löpande verksamheten före förändring av rörelsekapital	55	142	156	-	2	2	55	140	154
Förändring av rörelsekapital	156	-103	74	2	2	2	154	-105	72
KASSAFLÖDE FRÅN DEN LÖPANDE VERKSAMHETEN	211	39	230	2	4	4	209	35	226
Kassaflöde från investeringsverksamheten	-27	-77	-118	-	-	-	-27	-77	-118
Kassaflöde från finansieringsverksamheten	-58	-100	-139	-2	-4	-4	-56	-96	-135
PERIODENS KASSAFLÖDE	126	-138	-27	-	-	-	126	-138	-27
Likvida medel vid periodens början	720	720	720	-	-	-	720	720	720
Likvida medel vid periodens slut	846	582	693	-	-	-	846	582	693

Den första januari 2020 sjösattes den nya organisationen med fem divisioner. Finansiella data för 2019 har räknats om för bättre jämförbarhet. Nedan presenteras de nya kvartalsciffrorna för respektive division samt de historiskt presenterade divisionerna.

Belopp i Mkr	Omräknad finansiell information, Nettoomsättning				Omräknad finansiell information, Rörelseresultat			
	Jan-mar 2019	Jan-jun 2019	Jan-sep 2019	Jan-dec 2019	Jan-mar 2019	Jan-jun 2019	Jan-sep 2019	Jan-dec 2019
DIVISION								
Bioekonomi och hälsa	192	392	548	773	7	7	-24	7
Digitala system	155	317	443	625	6	8	4	14
Material och produktion	173	354	493	696	4	8	4	19
Samhällsbyggnad	150	307	428	604	9	15	-22	-4
Säkerhet och transport	200	409	570	805	4	26	5	35
SUMMA DIVISIONER	870	1 779	2 482	3 503	30	64	-33	71
Ofördelade gemensamma kostnader/elimineringar	15	29	46	65	-21	-27	32	-9
Resultatandel intressebolag					0	-1	0	1
TOTALT KONCERNEN	885	1 808	2 528	3 568	9	36	-1	63

Belopp i Mkr	Enligt tidigare kvartalsrapporter, Nettoomsättning				Enligt tidigare kvartalsrapporter, Rörelseresultat			
	Jan-mar 2019	Jan-jun 2019	Jan-sep 2019	Jan-dec 2019	Jan-mar 2019	Jan-jun 2019	Jan-sep 2019	Jan-dec 2019
DIVISION								
Bioekonomi	112	220	311	448	3	-3	-17	-7
Biovetenskap och material	129	266	373	521	4	9	-11	5
ICT	158	318	453	621	6	8	6	14
Material och produktion	122	249	347	495	4	8	5	23
Samhällsbyggnad	148	301	405	580	9	15	-22	-6
Säkerhet och transport	201	425	593	838	4	27	6	42
SUMMA DIVISIONER	870	1 779	2 482	3 503	30	64	-33	71
Ofördelade gemensamma kostnader/elimineringar	15	29	46	65	-21	-27	32	-9
Resultatandel intressebolag					0	-1	0	1
TOTALT KONCERNEN	885	1 808	2 528	3 568	9	36	-1	63

Kommande ekonomisk information

Års- och hållbarhetsredovisning 2020	31 mars	2021
Årsstämma	28 april	2021
Delårsrapport januari-mars 2021	29 april	2021
Delårsrapport januari-juni 2021	13 augusti	2021
Delårsrapport januari-september 2021	28 oktober	2021

Undertecknande

Styrelsen har vid sammanträde den 12 februari 2021 uppdragit till verkställande direktören Pia Sandvik att underteckna denna bokslutskommuniké.

Göteborg den 15 februari 2021

Pia Sandvik
Vd och koncernchef

Denna rapport har inte varit föremål för granskning av bolagets revisorer

För ytterligare information:

Pia Sandvik, vd
telefon: +46 (0)10-516 62 81
e-post: pia.sandvik@ri.se

Robert Casselbrant, Finansdirektör
telefon: +46 (0)10 516 50 00
e-post: robert.casselbrant@ri.se

RISE Research Institutes of Sweden AB
www.ri.se / info@ri.se
Org. nr 556464-6874. Styrelsens säte är i Göteborg
Tel: +46 (0)10-516 50 00

Definitioner och ordlista

Ascatron	Ascatron är ett forskningsinriktat bolag i Kista som utvecklar epitaxi-strukturer för komponenter i kiselkarbid. Under tredje kvartalet 2020 sålde RISE sitt aktieinnehav i Ascatron.
IVL	IVL svenska miljöinstitutet är ett fristående forskningsinstitut inom miljö och hållbarhet.
MoRe Research	Ett bolag inom pappers- massa- och bioraffinaderiindustrin. 2019 förvärvade RISE 60 procent av aktierna i MoRe Research.
RISE AB	RISE Research Institutes of Sweden AB är sedan 25 juni 2018 moderbolag i RISE-koncernen.
SEEL	Swedish Electric Transport Laboratory. Testbädd för elektromobilitet
Serum	Serum är benämningen på blodserum innehållande antikroppar mot ett specifikt ämne. Serologi är läran om blodet med avseende på antikropparna i det.
SIS	Svenska Institutet för standarder
SK-medel	Strategiska kompetensmedel fördelade enligt fördelningsmodell.
SKR	Sveriges Kommuner och Regioner (tidigare Sveriges Kommuner och Landsting).
Strukturmedel	Strategiska kompetensmedel fördelade till specifikt projekt.
Swedac	Sveriges nationella ackrediteringsorgan.
Swerim	Ett metallforskningsinstitut som ägs till 80 procent av industrin och 20 procent av RISE.
Vetenskapsrådet	Vetenskapsrådet, som är en myndighet under utbildningsdepartementet, finansierar forskning och forskningsinfrastruktur inom universitets- och högskolesektorn.
Vinnova	Sveriges innovationsmyndighet. Uppgift: Att främja hållbar tillväxt genom att förbättra förutsättningarna för innovation och att finansiera behovsmotiverad forskning.
Årsanställda	Medelantal anställda under året beräknat som närvarotid och frånvarotid (exklusive viss kort- samt långtidsfrånvaro) dividerat med normalarbetstid för en heltidsanställd.



Kemisk analys vid RISE textillabb i Mölndal. Foto: David Lagerlöf

RISE – Sveriges forskningsinstitut

RISE är Sveriges forskningsinstitut och innovationspartner. I internationell samverkan med företag, akademi och offentlig sektor bidrar vi till ett konkurrenskraftigt näringsliv och ett hållbart samhälle. Våra 2 800 medarbetare driver och stöder alla typer av innovationsprocesser. RISE är ett oberoende, statligt forskningsinstitut som erbjuder unik expertis och ett 100-tal test- och demonstrationsmiljöer för framtidssäkra teknologier, produkter och tjänster.