

# Delårsrapport

JANUARI – SEPTEMBER 2020



# Sammanfattning

## Finansiell utveckling juli - september 2020

- Nettoomsättningen uppgick till 697 Mkr (719) vilket är en minskning med 3,1% jämfört med föregående år.
- Rörelseresultatet var 32 Mkr (-37) vilket gav en rörelsemarginal på 4,6 % (-5,1). Periodens rörelseresultat lyftes av reavinst vid försäljning av aktier i intressebolag om 64 Mkr (3).
- Periodens resultat uppgick till 39 Mkr (-30).

## Finansiell utveckling januari - september 2020

- Nettoomsättningen minskade med 2,4% till 2 467 Mkr (2 528). Renstat från effekten av förvärv är minskningen 3,4%.
- Rörelseresultatet var -7 Mkr (-1) vilket gav en rörelsemarginal på -0,3% (0,0). Ackumulerat ingår 74 Mkr (16) reavinst vid försäljningar av intressebolag i rörelseresultatet.
- Periodens resultat uppgick till -5 Mkr (-1).

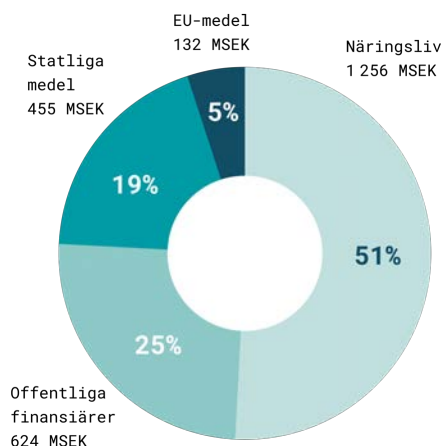
**“Vi rustar oss för att fortsätta vara relevanta för näringsliv och samhälle i den omställning som nu pågår ”**

**Pia Sandvik VD**

## Väsentliga händelser juli-september 2020

- Regeringen anslag i höstbudgeten 350 miljoner kronor över två år till RISE för en satsning på bioraffinaderi och bioekonomi.
- RISE och AB Volvo ingår ett strategiskt samverkansavtal gällande gemensamma forskningsprojekt, kompetensutveckling och innovationsfrågor.
- RISE och Region Västerbotten tecknar ett nytt partnerskap inom gemensamt definierade områden.
- RISE sålde under kvartalet samtliga aktier i Ascatron. Reavinsten vid försäljningen uppgick till 64 MSEK.

## Fördelning av nettoomsättning



Nyckeltal <sup>1)</sup>	Jul-sep		Jan-sep		Helår
	2020	2019	2020	2019	
Koncernen (belopp i Mkr)					
Nettoomsättning <sup>2)</sup>	697	719	2 467	2 528	3 568
Förändring nettoomsättning jämfört med föreg. år	-3,1%	24,0%	-2,4%	26,0%	16,4%
Rörelseresultat <sup>3)</sup>	32	-37	-7	-1	63
Periodens resultat <sup>3)</sup>	39	-30	-5	-1	47
Likvida medel	593	693	593	693	650
Eget kapital	1 035	993	1 035	993	1 041
Balansomslutning <sup>4)</sup>	3 639	3 780	3 639	3 780	3 749
Soliditet % <sup>4)</sup>	28,4%	26,3%	28,4%	26,3%	27,8%
Rörelsemarginal %	4,6%	-5,1%	-0,3%	0,0%	1,8%
Nettoskuldssättningsgrad %	20,9%	14,5%	20,9%	14,5%	19,4%
Årsanställda	2 803	2 604	2 803	2 604	2 662
Kvinnor/män %	40/60	39/61	40/60	39/61	39/61

1) För definitioner, se RISE års- och hållbarhetsredovisning 2019

2) Renstat från effekten av förvärv var förändringen -3,8% för tredje kvartalet 2020. För ytterligare information se sid 9.

3) I kvartalet ingår 64 Mkr (3) reavinst vid försäljning av aktier, ackumulerat uppgår det till 74 Mkr (16).

4) Se not 4 för omräknad finansiella data för jämförelseåret 2019

## VD har ordet

**År 2020 liknar inget annat år och den pågående pandemin har fortsatt stora effekter på samhället. För att vara med och lyfta Sverige ur krisen satsar RISE ytterligare på att ställa om och skapa en konkurrenskraftig verksamhet för att främja innovation och hållbar tillväxt som möter kundernas behov.**

Nedgången i ekonomin och den minskade efterfrågan i samhället möts nu upp av kraftfulla politiska satsningar för att stärka Sveriges konkurrenskraft. Regeringen föreslog i höstbudgeten att avsätta 350 miljoner kronor över två år till RISE för att intensifiera arbetet med forskning, test- och demonstrationsmiljöer inom bioraffinaderi. Det här gör det möjligt för oss att intensifiera arbetet med hållbara lösningar inom bioekonomin för att tillsammans med näringslivet göra Sverige världsledande inom bioraffinaderi. Industrin har ett stort behov att ställa om från fossilbase-erade produkter till förnybart, och innovativa lösningar inom det här området är mycket viktiga för att nå FN:s klimatmål. Det är tydligt att vår ägare staten förväntar sig att RISE tar ansvar för att driva på arbetet mot hållbar omställning av samhället. I regeringens budget ökar RISE anslag med totalt 608 miljoner kronor de kommande tre åren. Utöver satsningen på bioraffinaderi ökas anslaget till RISE strategiska kompetensmedel med 258 miljoner över tre år, varav 95 miljoner år 2021.

För att RISE ska kunna kvarstå som anmält organ för medicintekniska produkter ges 15 miljoner kronor i ökande anslag redan 2020. EU har beslutat om ett nytt, mer omfattande regelverk som ska börja tillämpas i maj 2021, och det är mycket viktigt för näringslivet att Sverige har en fortsatt tillgång till anmält organ inom området.

### Investeringar för framtidens fordon

Den snabba omställningen till elektrifiering innebär ökande behov från våra kunder i form av mätning och testning av elektrifierade fordon och transportsystem. För att framtidssäkra vår verksamhet och bli en ännu mer attraktiv innovationspartner inom det här området har RISE beslutat om viktiga investeringar inom fordon och automatisering. Vi satsar 24 miljoner för att uppgradera vår existerande EMC-kammare, Faraday, för EMC-tester på helfordon. För att kunna testa självkörande fordon i alla förhållanden alla tider på dygnet investerar vi 65 miljoner kronor för övertäckning av banan Multilane Road vid testbädden AstaZero. På det sättet ser vi till att skapa en test- och forskningsarena i världsklass för självkörande och uppkopplade fordon.

### Strategisk samverkan med våra kunder

Under det gångna kvartalet har vi tagit flera steg för att ytterligare stärka vår roll som en strategisk innovationspartner för näringslivet genom nya viktiga samverkansavtal.

I ett nytt samarbetsavtal med AB Volvo går vi in i ett långsiktigt och strategiskt samarbete kring bland annat gemensamma forskningsprojekt, kompetensutveckling och innovationsfrågor. Tillsammans med ICA Sverige ska vi i ett nytt partnerskap arbeta tillsammans för ett mer hållbart livsmedelssystem. För att stärka vår position i norra Sverige och bidra till en hållbar regional samhällsutveckling har RISE ingått ett strategiskt samverkansavtal med Region Västerbotten inom bland annat digitalisering, livsmedel och Life Science.

### Åtgärder för en ekonomi i balans

Under det tredje kvartalet konstaterar vi fortsatt minskade intäkter till följd av svagare efterfrågan i delar av vår verksamhet. Det i sin tur ger lägre omsättning och svagare resultat jämfört med föregående år. Att perioden visar ett positivt resultat har att göra med reavinst avseende avyttringen av aktier i bolaget Ascatron.

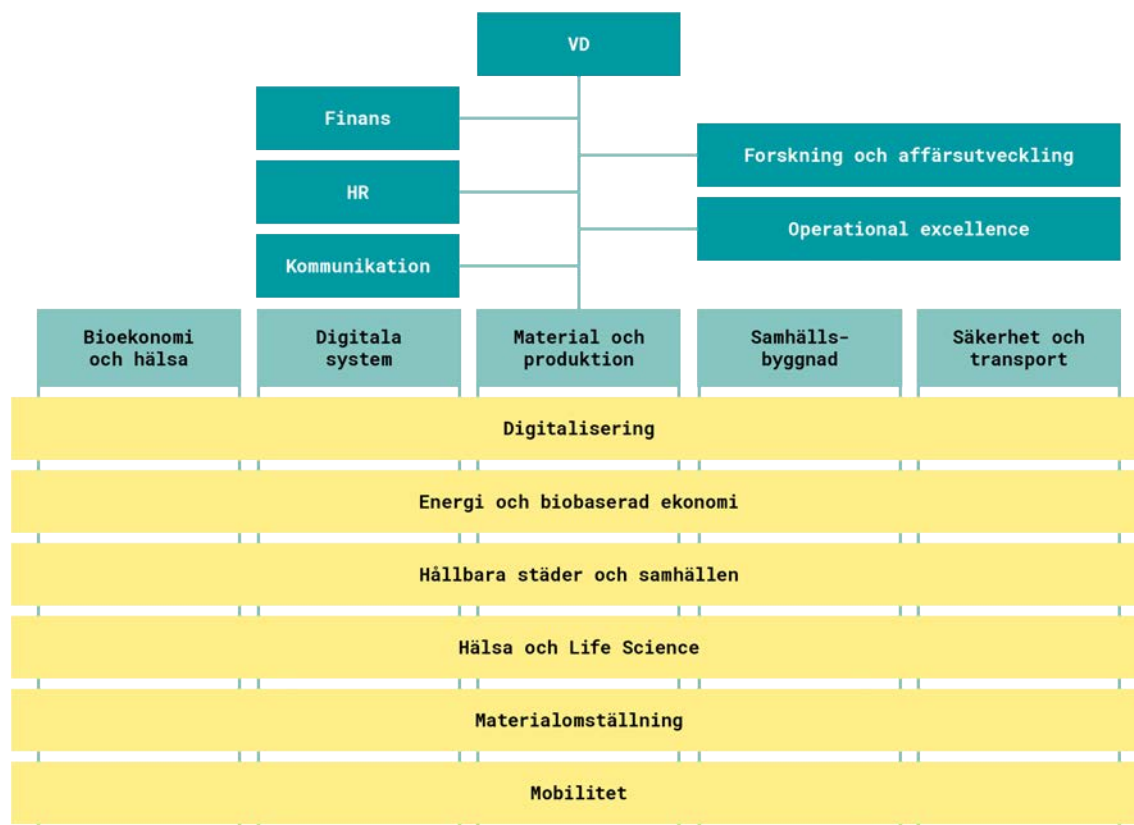
RISE har i uppdrag från vår ägare att ständigt ompröva och utveckla vår verksamhet och omfördela resurser till de forskningsområden som ger störst långsiktig nytta för industrin och näringslivet. För att skapa balans i vår ekonomi och kunna utveckla vår verksamhet har vi sjösat en förstärkt åtgärdsplan som innehåller åtgärder för att såväl minska våra kostnader som öka våra intäkter. På det sättet skapar vi ett ännu mer affärsmässigt och konkurrenskraftigt forskningsinstitut redo att möta näringslivets och samhällets behov. Jag vill rikta ett särskilt tack till våra kunder och medarbetare för ett gott arbete i ett tufft läge.



Pia Sandvik  
Vd och koncernchef

# Organisation och divisioner

Den 1 januari 2020 sjösattes en ny organisation som innebär en struktur med fem divisioner; Bioekonomi och hälsa, Digitala system, Material och produktion, Samhällsbyggnad samt Säkerhet och transport. Vår gränsöverskridande kompetens samlas i sex affärs- och innovationsområden.



## Bioekonomi och hälsa

**Nettoomsättning jan-sep: 535 Mkr – Årsanställda: 629**  
 Division Bioekonomi och hälsa samlar kompetens inom processteknik, läkemedelsutveckling och design av material och ytor. Divisionen arbetar med bioraffinaderiets värdekedjor samt produkter och processer för jordbruk, livsmedel, massa, papper och förpackningar.

## Digitala system

**Nettoomsättning jan-sep: 453 Mkr – Årsanställda: 458**  
 Division Digitala system arbetar med elektronik, informations- och kommunikationsteknik samt mjukvaruutveckling, mobilitet, system-analys och interaktionsdesign. Divisionen arbetar med lösningar för alla sektorer, framförallt inom områden som rör digitalisering.

## Material och produktion

**Nettoomsättning jan-sep: 466 Mkr – Årsanställda: 464**  
 Inom division Material och produktion samlas kompetens inom korrosion, kemi, biologi, medicinteknik och mekanik. Divisionen är verksam inom produkt-, produktions- och materialutveckling för textil, polymer, komposit, metall och keramik.

## Samhällsbyggnad

**Nettoomsättning jan-sep: 396 Mkr – Årsanställda: 465**  
 Division Samhällsbyggnad samlar kompetens inom energi, infrastruktur, bygg och fastighet samt innovationsledning och systemomställning för ett hållbart samhälle. Divisionen erbjuder även certifieringsverksamhet.

## Säkerhet och transport

**Nettoomsättning jan-sep: 563 Mkr – Årsanställda: 517**  
 Division Säkerhet och transport arbetar med tillförlitlighet, risk och säkerhet nära fordon, maritim näring, elektrifiering av transportsystemet och brand. Här finns kompetens inom mätteknik, kalibrering, besiktning och verifiering.

## Affärs- och innovationsområden

I sex affärs- och innovationsområden samlar vi gränsöverskridande kompetens för framtidens utmaningar: Digitalisering, Energi- och biobaserad ekonomi, Hållbara städer och samhällen, Hälsa och Life Science, Materialomställning samt Mobilitet. Syftet är att driva strategisk utveckling av innovativa och tvärvetenskapliga lösningar.



RISE får ett tillskott för satsning på testbäddar för bioraffinaderi. Christian Enfjord är laboratorieingenjör på MoRe Research.

## Tredje kvartalet i korthet

### 350 miljoner till satsning på bioraffinaderier

Regeringen ger i höstbudgeten RISE ett tillskott på 350 miljoner kronor över två år för att intensifiera arbetet med hållbara lösningar inom bioekonomin. Tillskottet ska stärka RISE satsning på testbäddar för bioraffinaderi. Förutom en modernisering av den befintliga infrastrukturen är ambitionen att etablera en öppen och flexibel pilotmiljö anpassad för industrins behov för att påskynda kommersialisering av bioraffinaderiprocesser som idag är på forskningsstadiet.

### Avtal med Folkhälsomyndigheten för validering av snabbtester

RISE har fått i uppdrag av Folkhälsomyndigheten att validera prestandan hos utvalda snabbtester avsedda att påvisa antikroppar mot viruset SARS-CoV-2, som orsakar covid-19. Det finns ett stort antal snabbtester tillgängliga på marknaden och det är svårt för den aktör som ska köpa in ett snabbtest att veta vilket de ska välja. Uppdraget har inbegripit såväl omställning av resurser som upplägg med kvalitetsledning och förfarande för valideringen. En viktig del i processen är insamling av kontrollmaterial med både positiva och negativa prover. Samarbetet ger också RISE framtida möjligheter inom området In vitro-diagnostik.

### RISE bidrar till nationell vätgasstrategi

Grön vätgas ses som en möjliggörare för flera branschers klimatsomställning. På initiativ och under ledning av Fossilfritt Sverige kommer ett förslag på en svensk vätgasstrategi att tas fram under hösten. I strategiarbetet står

värdekedjor i de olika sektorerna i fokus och synergier därmed. Arbetet genomförs i nära samarbete med industrin och med stöd av RISE som har många experter som arbetar med värdekedjor där förnybar vätgas är en central del.

### Forskning ska ge lättare elbilar

I EU-projektet Fatigue4Light kommer RISE att utveckla en effektiv och hållbar tillverkningsmetod för anpassade lösningar till chassidelen hos elektriska bilar med målet att uppnå 20 till 35 procents viktminskning och en positiv miljömässig effekt. Samtidigt kan lösningarna också innebära en ökad körkomfort genom minskad fjädrande massa. Projektet ska bidra till förbättrad cirkularitet hos kompositmaterial i fordon och öka medvetenheten om och acceptansen för återvinningsbara kompositmaterial i fordon.

### RISE säljer innehav i Ascatron

RISE sålde under kvartalet samtliga aktier i intressebolaget Ascatron till den amerikanska materialtillverkaren II-VI. Reavinsten vid försäljningen uppgick till 64 miljoner. Ascatron som är beläget i Kista utvecklar epitaxialstrukturer för komponenter i kiselkarbid.



EMC-kammaren Awitar. RISE investerar för att uppgradera mätplatser för elektromagnetisk kompatibilitet.

## Stora investeringar i RISE testmiljöer

RISE test- och demonstrationsmiljöer är en viktig resurs för Sveriges konkurrenskraft. Nu sker flera investeringar för att kunna vässa vårt erbjudande ytterligare. För att bli Nordens ledande resurs för konstruktionsprovning och kunna möta nya krav kring CE-märkning av branddörrar genomförs nu en utbyggnad av RISE ugnshall i Borås. Dessutom har två stora investeringar inom området fordon och automation har godkänts av RISE styrelse. Det handlar dels om en uppgradering av EMC-kammaren Faraday som görs för att möta ett ökat behov inom mätning av elektromagnetisk kompatibilitet, och dels om byggandet av världens största och längsta inomhusbana för test av självkörande fordon vid testbädden AstaZero. Banan Multilane Road ska övertäckas för att möjliggöra testning av morgondagens trafiksäkerhetssystem alla tider på året.

## Ökad användning av rymddata

För att skapa förutsättningar för ökad användning av rymddata och öka svensk konkurrenskraft inom området har ett nytt samarbetsavtal tecknats mellan Rymdstyrelsen och RISE. Avtalet omfattar 14 miljoner kronor under fyra år, och syftar till att ge parterna möjlighet att gemensamt bygga vidare på att skapa en nationell knutpunkt (hub) för rymddata-analys. Initiativet till en plattform för rymddata startades 2019 genom Vinnova-projektet "Nationellt Rymddatalabb".

## Provning av sprutbetong vid Varbergstunneln

I år startar byggnaden av Varbergstunneln. Hela entreprenaden sträcker sig över cirka nio kilometer och innebär byggnation för spår, broar och andra byggnadsverk i en

komplex trafikerad spårmiljö. RISE har fått i uppdrag att bidra med kvalitetssäkring genom provning av sprutbetong för att säkerställa att materialkraven på hållfasthet och beständighet uppfylls enligt Trafikverkets krav. Uppdraget sträcker sig över tre år med start i juni 2020.

## Klimatkompass för engångsartiklar

Allt fler ställer krav på att maten vi äter ska vara hållbar och klimatsmart. För att hjälpa kunderna att hitta engångsartiklar med så liten klimatpåverkan som möjligt har Tingstad i samarbete med RISE tagit fram en världsunik klimatkompass för engångsartiklar. Omkring 3 000 produkter har märkts med egna klimattal med hjälp av det nya verktyget.

## Cybersäkerhet för en uppkopplad ekonomi

På uppdrag av Entreprenörforum har RISE tagit fram rapporten "Cybersäkerhet för en uppkopplad ekonomi" som visar på vikten att titta på cybersäkerhet ur ett ekonomiskt perspektiv. Undersökningen bland svenska industri-företag visar att 30 procent av företagen har egen personal som arbetar med cybersäkerhetsfrågor, men knappt hälften av företagen en uttalad cybersäkerhetsstrategi.

## Fortsatt satsning på fossilfria godstransporter

Programmet TripleF som arbetar ur ett systemperspektiv för att skynda på utvecklingen av fossilfria godstransporter förlängs med fem år. Satsningen finansieras av Trafikverket och RISE är en av tre partners i programmet.

## RISE hållbarhets- arbete

RISE uppdrag är att bidra till hållbar utveckling i näringsliv och samhälle genom att skapa innovationsinfrastruktur med internationell konkurrenskraft, i hela värdekedjan. Vår hållbarhetsstrategi vägleder oss i arbetet, där FN:s 17 globala mål för hållbar utveckling är en viktig utgångspunkt.



**GLOBALA MÅLEN**  
för hållbar utveckling

### Fokus på hållbara inköp

Genom att ställa hållbarhetskrav i upphandlingar vill vi nå vårt klimatmål, ta socialt ansvar samt uppmuntra marknadens utveckling i en hållbar riktning. RISE använder sig av en egen framtagen trestegsmodell för att ställa krav på anbudsgivarna gällande kvalitets- och miljöledning samt sociala kriterier. Bland annat kräver vi att våra avtalspartners ska arbeta i enlighet med vår uppförandekod för leverantörer. Inför annonsering görs en bedömning av den aktuella marknaden och specifika krav tas fram i de fall där särskilda risker uppmärksammas. Under det gångna kvartalet har särskilda hållbarhetskrav ställts i upphandlingen av bland annat taxiresor, lokalvård och flyttjänster med fokus på miljömärkning, effektiva och fossilfria transporter och korrekt avfallshantering.

## Investering i strategisk kompetensutveckling

Syftet med de strategiska kompetensmedlen till industriforskningsinstituterna inom RISE-koncernen är att de ingående instituten ska utveckla strategisk kompetens och fortsatt vara en attraktiv samarbetspartner till näringslivet i forsknings- och innovationsverksamhet. Genom att möta näringslivets nuvarande och framtida behov och utmaningar ska instituten aktivt bidra till att stärka det svenska näringslivets internationella konkurrenskraft och arbeta för en hållbar utveckling i näringsliv och samhälle.

De medel som RISE-gruppen erhåller från staten för helåret 2020 uppgår till 759 Mkr (747) i enlighet med propositionen 2019/20:1 Utgiftsområde 24. Av dessa medel beslutade styrelsen i RISE att fördela 699 Mkr (665) för strategisk kompetensutveckling (SK-medel) i kompetensutvecklingsprojekt, strategiska initiativ, samverkansprojekt varav Swerim tilldelades 49 Mkr. RISE styrelse beslutade också att 60 Mkr (82) ska användas till driftmedel för centralt styrda strategiska satsningar och verksamhetsutveckling.

## Omsättning och resultat

### Juli – september 2020

Koncernens nettoomsättning under tredje kvartalet uppgick till 697 Mkr (719) vilket är 3,1% lägre än föregående år, justerat för förvärvet av MoRe Research som gjordes i oktober 2019 var tillväxten -3,8%.

Koncernens rörelseresultat uppgick till 32 Mkr (-37). Tredje kvartalet brukar kännetecknas som koncernens svagaste på grund av semestrar och således en låg beläggning. Dock hjälptes periodens rörelseresultat av en reavinst om 64 Mkr (3) vid försäljning av aktier i ett intressebolag samt olika typer av statliga stödpaket om 10 Mkr (0). I perioden har nedskrivningar av kundfordringar gjorts om 4 Mkr (0). Resultatandelar från intresseföretag uppgick till 0 Mkr (1). Specifikation av nettoomsättning och rörelseresultat per division finns i segmentsredovisningen på sidan 14.

Finansnettot uppgick till -2 Mkr (-1). Periodens resultat uppgick till 39 Mkr (-30).

### Januari – september 2020

Koncernens nettoomsättning för perioden uppgick till 2 467 Mkr (2 528) vilket är en minskning med 2,4% jämfört med föregående år. Justerat från förvärv är minskningen 3,4% och samtliga divisioner förutom digitala system har haft en negativ tillväxt.

Övriga rörelseintäkter uppgick till 115 Mkr (38). Av dessa utgör 74 (16) Mkr reavinster vid försäljning av aktier i intressebolag. Statliga stöd kopplat till Coronapandemin uppgår till 38 Mkr (0), varav 22 Mkr redovisas som övrig rörelseintäkt och resterande 16 Mkr som lägre lönekostnader. Rörelseresultatet uppgick till -7 Mkr (-2). Justerat för reavinster och stödpaket är rörelseresultatet -119 Mkr (-17). Försämringen jämfört med föregående år är till stor del relaterat till en lägre beläggning på grund av Coronapandemin. Resultatandelar från intresseföretag uppgick till 1 Mkr (0). Specifikation av nettoomsättning och rörelseresultat per division finns i segmentsredovisningen på sidan 14.

Finansnettot för perioden uppgick till -12 Mkr (-2), där en del av kostnaderna hänför sig till negativ utveckling av finansiella anläggningstillgångar. Periodens resultat uppgick till -5 Mkr (-1).

## Kassaflöde och finansiell ställning

Kassaflödet från den löpande verksamheten efter förändring av rörelsekapital uppgick till 154 Mkr (230) för perioden januari – september, förändringen härleds främst till det försämrade underliggande resultatet. Utvecklingen av rörelsekapitalet har också varit negativ under perioden,

delvis förklarad av tidigarelagda utbetalningar av leverantörsskulder. Det gjordes för att leverantörerna inte skulle drabbas negativt av den ställtid som kom vid byte av affärssystem i stora delar av koncernen. Koncernens totala kassaflöde från investeringsverksamhet uppgick till -149 Mkr (-118), där investeringar i materiella och immateriella anläggningstillgångar ingår med -112 Mkr (-96) respektive -51 Mkr (-20). Kassaflödet för perioden uppgick till -57 Mkr (-27).

Räntebärande skulder på balansdagen uppgick till 911 Mkr (951) varav 691 (711) Mkr är leasingkulder. Lån till kreditinstitut förfaller under perioden 2020–2029. Skulderna löper till rörlig ränta. Räntebärande skulder har under perioden minskat genom amortering och förändring av leasingkulder med 48 Mkr. Likvida medel uppgick på balansdagen till 593 Mkr (693). Moderbolaget har under året ökat sin checkkredit med 100 Mkr till totalt 125 Mkr.

Det egna kapitalet uppgick till 1 035 Mkr (993) och soliditeten till 28,4% (26,3). I det tredje kvartalet sker en flytt inom eget kapital och 57 Mkr (0) redovisas som övriga reserver. Enligt avtal har de tidigare ägarna till de avyttrade intressebolagen visst inflytande över hur en del av reavinsten får disponeras. Dessa medel redovisas som övriga reserver och är dedikerade till projekt inom divisionen Digitala System. RISE har tillsammans med representanter från de förra ägarna upprättat ett forskningsråd för att besluta kring framtida projekt som finansieras av dessa medel.

## Väsentliga risker och osäkerhetsfaktorer

Coronapandemin påverkar vårt samhälle i stort och får genomslag även hos RISE. Det noteras en minskad efterfrågan från våra kunder. Koncernledningen har veckovisa möten för att löpande kunna besluta om nödvändiga åtgärder för att hantera situationen. Tidigt sattes en åtgärdsplan in för att hantera både operationella och finansiella risker. Identifierade kritiska områden följs upp dagligen eller veckovis.

Utvecklingen framåt är fortsatt oviss. Risken för en fortsatt nedgång på efterfrågan är stor, framför allt avseende koncernens näringslivsintäkter. Prognoser för framtida kassaflöden används vid nedskrivningstester av anläggningstillgångar. En fortsatt nedgång skulle kunna resultera i nedskrivningsbehov för vissa anläggningstillgångar. Med den ekonomiska instabilitet som nu råder ökar även risken för framtida kundförluster. Riskbedömning och hantering görs löpande för att hantera risker kopplade till den stora osäkerheten i rådande läge.

Under 2018 genomfördes en genomgripande riskanalys av verksamhetens alla delar, vilken även inkluderade identifieringen av aktiviteter för att hantera riskerna. Under 2019



har en process för kontinuerlig uppföljning av förändringarna i koncernens väsentliga risker implementerats och arbetet med detta fortlöper under 2020. Riskerna analyseras och värderas utifrån en bedömning av deras sannolikhet för inträffande, deras möjliga konsekvens, samt förmågan att hantera de specifika riskerna som kategoriserades enligt strategiska, operativa, legala och finansiella risker.

Strategiska risker utgörs framför allt av externa omvärldsfaktorer som inte kan kontrolleras men vars negativa påverkan skulle kunna begränsas. Operativa risker avser främst risk för ekonomiska och förtroendemässiga konsekvenser som följer av brister i interna rutiner och system samt verksamhetsnära risker i forskning och utvecklingsverksamheten. Legala risker innefattar både etiska ställningstaganden för våra medarbetare och våra intressenter såväl som god kunskap om de regler och lagar som gäller inom forskning och utvecklingsverksamhet. Två viktiga finansiella risker för verksamheten är relaterade till etableringen av ny verksamhet och till förändringar i konjunkturen vilket, som tidigare nämnts, ytterligare förstärkts till följd av den pågående coronapandemin. För ytterligare information om riskhantering och finansiella risker se sidan 51-53, och sidan 65-66 i 2019 års årsredovisning.

### **Viktiga händelser efter periodens utgång**

Koncernen har efter periodens utgång lagt varsel som kommer beröra vissa delar av verksamheten. Vilka extra kostnader detta kommer medföra har ännu inte klarlagts.

### **Moderbolaget**

Nettoomsättningen för moderbolaget uppgick för tredje kvartalet till 497 Mkr (488) och för perioden till 1 743 Mkr (1 725). En låg beläggningsgrad bidrog negativt till att moderbolagets rörelseresultat för kvartalet uppgick till -21 Mkr (-33) och för perioden till -75 Mkr (-36). Resultat från finansiella poster uppgick till 64 Mkr (1) och utgörs av reavinst vid försäljning av intressebolag. Skatt på periodens resultat var 0 Mkr (0). Periodens nettoresultat uppgick till -11 Mkr (-34).

Moderbolagets egna kapital var 438 Mkr (454) och likvida medel uppgick till 177 Mkr (278).

# Finansiell information

## Resultaträkning i sammandrag – Koncernen

Belopp i Mkr	Not	Jul-sep 2020	Jul-sep 2019	Jan-sep 2020	Jan-sep 2019	Helår 2019
Nettoomsättning	1	697	719	2 467	2 528	3 568
Övriga rörelseintäkter		89	10	115	38	40
Rörelsens kostnader		-754	-767	-2 590	-2 567	-3 546
Resultat från andelar i intresseföretag		0	1	1	0	1
<b>RÖRELSERESULTAT</b>		<b>32</b>	<b>-37</b>	<b>-7</b>	<b>-1</b>	<b>63</b>
Finansiella poster - netto		-2	-1	-12	-3	-9
<b>RESULTAT FÖRE SKATT</b>		<b>30</b>	<b>-38</b>	<b>-19</b>	<b>-4</b>	<b>54</b>
Inkomstskatt		9	8	14	3	-7
<b>PERIODENS RESULTAT</b>		<b>39</b>	<b>-30</b>	<b>-5</b>	<b>-1</b>	<b>47</b>
Moderbolagets aktieägare		37	-32	-13	-9	38
Innehav utan bestämmande inflytande		2	2	8	8	9
<b>RESULTAT PER AKTIE</b>						
Resultat per aktie, (kronor)		101	-89	-35	-26	104
Genomsnittligt antal utestående aktier <sup>1)</sup>		364 000	364 000	364 000	364 000	364 000

1) Resultat per aktie är räknat på resultat hänförligt till moderbolagets aktieägare under året (uttryckt i kr per aktie)

## Rapport över totalresultat – Koncernen

Belopp i Mkr	Jul-sep 2020	Jul-sep 2019	Jan-sep 2020	Jan-sep 2019	Helår 2019
<b>PERIODENS RESULTAT</b>	<b>39</b>	<b>-30</b>	<b>-5</b>	<b>-1</b>	<b>47</b>
<b>POSTER SOM HAR OMFÖRTS ELLER KAN OMFÖRAS TILL ÅRETS RESULTAT</b>					
Årets omräkningsdifferenser vid omräkning av utländska verksamheter	0	-1	-1	3	1
<b>POSTER SOM INTE SKA ÅTERFÖRAS I RESULTATRÄKNINGEN</b>					
Omvärdering av nettopensionsförpliktelser	0	0	0	0	0
Uppskjuten skatteeffekt av nettopensions-förpliktelser	0	0	0	0	0
<b>ÖVRIGT TOTALRESULTAT FÖR PERIODEN</b>	<b>0</b>	<b>-1</b>	<b>-1</b>	<b>3</b>	<b>1</b>
<b>SUMMA TOTALRESULTAT FÖR PERIODEN</b>	<b>39</b>	<b>-31</b>	<b>-6</b>	<b>2</b>	<b>48</b>
<b>SUMMA TOTALRESULTAT HÄNFÖRLIGT TILL:</b>					
Moderföretagets aktieägare	37	-33	-14	-6	39
Innehav utan bestämmande inflytande	2	2	8	8	9

**Balansräkning i sammandrag – Koncernen**

Belopp i Mkr	Not	2020-09-30	2019-09-30	2019-12-31
<b>TILLGÅNGAR</b>				
<b>ANLÄGGNINGSTILLGÅNGAR</b>				
Immateriella tillgångar		147	85	98
Materiella tillgångar		1 049	1 019	1 061
Nyttjanderättstillgångar		675	694	706
Finansiella tillgångar		154	153	154
<b>SUMMA ANLÄGGNINGSTILLGÅNGAR</b>		<b>2 025</b>	<b>1 951</b>	<b>2 019</b>
<b>OMSÄTTNINGSTILLGÅNGAR</b>				
Upparbetade ej fakturerade intäkter		543	644	514
Kundfordringar		296	302	414
Övriga kortfristiga fordringar		182	190	152
Kassa och bank		593	693	650
<b>SUMMA OMSÄTTNINGSTILLGÅNGAR</b>		<b>1 614</b>	<b>1 829</b>	<b>1 730</b>
<b>SUMMA TILLGÅNGAR</b>		<b>3 639</b>	<b>3 780</b>	<b>3 749</b>
<b>EGET KAPITAL</b>				
Eget kapital som kan hänföras till moderbolagets aktieägare		957	926	971
Innehav utan bestämmande inflytande		78	67	70
<b>SUMMA EGET KAPITAL</b>		<b>1 035</b>	<b>993</b>	<b>1 041</b>
<b>LÅNGFRISTIGA SKULDER</b>				
Långfristiga leasingskulder		540	577	578
Övriga långfristiga skulder och avsättningar		253	272	271
<b>SUMMA LÅNGFRISTIGA SKULDER</b>		<b>793</b>	<b>849</b>	<b>849</b>
<b>KORTFRISTIGA SKULDER</b>				
Kortfristiga leasingskulder		151	134	145
Övriga kortfristiga skulder		1 660	1 804	1 714
<b>SUMMA KORTFRISTIGA SKULDER</b>		<b>1 811</b>	<b>1 938</b>	<b>1 859</b>
<b>SUMMA SKULDER OCH EGET KAPITAL</b>		<b>3 639</b>	<b>3 780</b>	<b>3 749</b>

## Förändringar i eget kapital – Koncernen

Hänförligt till moderföretagets aktieägare

Belopp i Mkr	Aktiekapital	Övriga reserver <sup>1)</sup>	Omräknings-reserv	Balanserad vinst inkl periodens resultat	Summa	Innehav utan bestämmande inflytande	Summa eget kapital
<b>IB PER 1 JANUARI 2019</b>	36	-	0	896	932	59	991
Årets resultat	-	-	-	38	38	9	47
Årets övrigt totalresultat	-	-	1	-	1	0	1
Tillskjutet kapital	-	-	-	-	-	2	2
<b>UB PER 31 DECEMBER 2019</b>	36	-	1	934	971	70	1041
<b>IB PER 1 JANUARI 2020</b>	36	-	1	934	971	70	1041
Årets resultat	-	-	-	-13	-13	8	-5
Årets övrigt totalresultat	-	-	-1	-	-1	0	-1
Övriga förändringar	-	57	-	-57	-	-	-
<b>UB PER 30 SEPTEMBER 2020</b>	36	57	0	864	957	78	1035

1) Delar av reavinsten vid försäljning av intressebolag är dedikerad till forskning inom Digitala System. Dessa medel redovisas som övriga reserver.

## Kassaflödesanalys i sammandrag – Koncernen

Belopp i Mkr	Jul-sep 2020	Jul-sep 2019	Jan-sep 2020	Jan-sep 2019	Helår 2019
Kassaflöde från den löpande verksamheten före förändring av rörelsekapital	22	14	117	156	312
Förändring av rörelsekapital	-293	177	37	74	8
<b>KASSAFLÖDE FRÅN DEN LÖPANDE VERKSAMHETEN</b>	<b>-271</b>	<b>191</b>	<b>154</b>	<b>230</b>	<b>320</b>
Kassaflöde från investeringsverksamheten	10	-40	-149	-118	-204
Kassaflöde från finansieringsverksamheten	-34	-40	-62	-139	-186
<b>PERIODENS KASSAFLÖDE</b>	<b>-295</b>	<b>111</b>	<b>-57</b>	<b>-27</b>	<b>-70</b>
Likvida medel vid periodens början	888	582	650	720	720
Likvida medel vid periodens slut	593	693	593	693	650

## Resultaträkning i sammandrag – Moderbolaget

Belopp i Mkr	Jul-sep 2020	Jul-sep 2019	Jan-sep 2020	Jan-sep 2019	Helår 2019
Nettoomsättning	497	488	1 743	1 725	2 444
Övriga rörelseintäkter	38	0	116	13	15
Rörelsens kostnader	-556	-521	-1 934	-1 774	-2 474
<b>RÖRELSERESULTAT</b>	<b>-21</b>	<b>-33</b>	<b>-75</b>	<b>-36</b>	<b>-15</b>
Finansiella poster	64	1	64	2	-30
<b>RESULTAT EFTER FINANSIELLA POSTER</b>	<b>43</b>	<b>-32</b>	<b>-11</b>	<b>-34</b>	<b>-45</b>
Bokslutsdispositioner	-	-	-	-	7
Skatt på årets resultat	-	-	-	-	0
<b>PERIODENS RESULTAT</b>	<b>43</b>	<b>-32</b>	<b>-11</b>	<b>-34</b>	<b>-38</b>

## Balansräkning i sammandrag – Moderbolaget

Belopp i Mkr	2020-09-30	2019-09-30	2019-12-31
<b>TILLGÅNGAR</b>			
<b>ANLÄGGNINGSTILLGÅNGAR</b>			
Immateriella anläggningstillgångar	117	50	67
Materiella anläggningstillgångar	526	507	535
Finansiella anläggningstillgångar	474	502	482
<b>SUMMA ANLÄGGNINGSTILLGÅNGAR</b>	<b>1 117</b>	<b>1 059</b>	<b>1 084</b>
<b>OMSÄTTNINGSTILLGÅNGAR</b>			
Upparbetade ej fakturerade intäkter	397	479	380
Kundfordringar	224	197	283
Övriga kortfristiga fordringar	187	146	142
Kassa och bank	177	278	231
<b>SUMMA OMSÄTTNINGSTILLGÅNGAR</b>	<b>985</b>	<b>1 100</b>	<b>1 036</b>
<b>SUMMA TILLGÅNGAR</b>	<b>2 102</b>	<b>2 159</b>	<b>2 120</b>
<b>EGET KAPITAL OCH SKULDER</b>			
<b>EGET KAPITAL</b>			
Bundet eget kapital	109	109	109
Fritt eget kapital	329	345	340
<b>SUMMA EGET KAPITAL</b>	<b>438</b>	<b>454</b>	<b>449</b>
Obeskattade reserver	38	39	38
Övriga långfristiga skulder och avsättningar	83	15	17
Kortfristiga skulder	1 543	1 651	1 616
<b>SUMMA SKULDER OCH OBESKATTADE RESERVER</b>	<b>1 664</b>	<b>1 705</b>	<b>1 671</b>
<b>SUMMA EGET KAPITAL OCH SKULDER</b>	<b>2 102</b>	<b>2 159</b>	<b>2 120</b>

**RISE-koncernen uppdelad på divisioner – Koncernen\***

Belopp i Mkr	Januari – september 2020			Januari – september 2019		
	NETTO-OMSÄTTNING	RÖRELSE-RESULTAT	RÖRELSE-MARGINAL	NETTO-OMSÄTTNING	RÖRELSE-RESULTAT	RÖRELSE-MARGINAL
<b>DIVISION</b>						
Bioekonomi & hälsa	535	-86	-16,1%	548	-24	-4,4%
Digitala system	453	27	6,0%	443	4	0,9%
Material och produktion	466	-32	-6,9%	493	4	0,8%
Samhällsbyggnad	396	-46	-11,6%	428	-22	-5,1%
Säkerhet och transport	563	24	4,3%	570	5	0,9%
<b>SUMMA DIVISIONER</b>	<b>2 413</b>	<b>-113</b>	<b>-4,7%</b>	<b>2 482</b>	<b>-33</b>	<b>-1,3%</b>
Ofördelade gemensamma kostnader/elimineringar ***	54	105		46	32	
Resultatandel intressebolag		1			0	
<b>TOTALT KONCERNEN</b>	<b>2 467</b>	<b>-7</b>	<b>-0,3%</b>	<b>2 528</b>	<b>-1</b>	<b>0,0%</b>

\*) Se not 4 för omräknad finansiella data för jämförelseåret 2019

**Redovisningsprinciper**

Denna rapport är upprättad i enlighet med IAS 34 Delårsrapportering samt tillämpliga bestämmelser i årsredovisningslagen. Delårsrapporten för moderbolaget har upprättats i enlighet med årsredovisningslagens 9 kapitel, Delårsrapport. För koncernen och moderbolaget har samma redovisningsprinciper och beräkningsgrunder tillämpats som i den senaste årsredovisningen. För en närmare beskrivning av koncernens tillämpade redovisningsprinciper hänvisas till senast lämnade årsredovisning

**Not 1****Segmentrapportering/divisionsrapportering**

Rörelsesegment rapporteras på ett sätt som överensstämmer med den interna rapportering som lämnas till den högste verkställande beslutsfattaren, vilken är den funktion som ansvarar för tilldelning av resurser och bedömning av rörelsesegmentens resultat. I koncernen har denna funktion identifierats som verkställande direktören i RISE.

Segmenten överensstämmer med divisionerna och beskrivning av dessa finns på sidan 4. Ett av de väsentliga resultatmått som styrelsen följer upp är rörelseresultatet.

Ingen enskild kund i koncernen står för mer än 10 procent av intäkterna. 21 procent av intäkterna kommer från utlandet. Anläggningstillgångarna finns huvudsakligen i Sverige.

**Not 2****Transaktioner med närstående**

Svenska staten äger 100 procent av RISE AB. Utöver affärsmässiga transaktioner, som skett på marknadsmässiga villkor mellan bolag inom koncernen har inga transaktioner med närstående skett.

**Not 3****Verkligt värde för finansiella instrument**

Koncernen har placeringar i långfristiga finansiella tillgångar, bestående av räntebärande värdepapper, vilka är värderade till marknadsvärdet på balansdagen.

Kortfristiga räntebärande värdepapper uppgår på balansdagen till 21 Mkr och långfristiga till 66 Mkr.

## Not 4

## Omräknade jämförelsetal

I det fjärde kvartalet 2019 noterades ett fel i indata för ett antal kontrakt vid övergången till IFRS 16. Det innebär att öppningsbalanserna justerades under fjärde kvartalet. Följande effekter fick justeringen på öppningsbalanserna, tidigare rapporterade värden i parantes. Övergångsvärden för nyttjanderättstillgångar uppgår till 762 Mkr (691) och leasingskulder på 778 Mkr (666), varav 134 Mkr (127) är kortfristiga leasingskulder. Övriga fordringar är 45 Mkr (0), varav kortfristig fordran 6 Mkr (0). Nedan presenteras omräknad finansiell information för de tre första kvartalen 2019, fjärde kvartalet är oförändrat. Påverkan på koncernens resultaträkning har varit oväsentlig. Balansräkningen och kassaflödet och således nyckeltal som baseras på dessa parametrar har påverkats i större utsträckning.

Belopp i Mkr	Omräknad finansiell information			Förändring			Enligt tidigare kvartalsrapporter		
	2019-03-31	2019-06-30	2019-09-30	2019-03-31	2019-06-30	2019-09-30	2019-03-31	2019-06-30	2019-09-30
<b>TILLGÅNGAR</b>									
<b>ANLÄGGNINGSTILLGÅNGAR</b>									
Övriga tillgångar	1 095	1 096	1 104	-	-	-	1 095	1 096	1 104
Nyttjanderättstillgångar	731	698	694	71	70	69	660	628	625
Finansiella tillgångar	134	145	153	37	36	35	97	109	118
<b>SUMMA ANLÄGGNINGSTILLGÅNGAR</b>	<b>1 960</b>	<b>1 939</b>	<b>1 951</b>	<b>108</b>	<b>106</b>	<b>104</b>	<b>1 852</b>	<b>1 833</b>	<b>1 847</b>
<b>OMSÄTTNINGSTILLGÅNGAR</b>									
Övriga kortfristiga fordringar	167	187	190	2	2	2	165	185	188
Övriga omsättningstillgångar	1 737	1 565	1 639	-	-	-	1 737	1 565	1 639
<b>SUMMA OMSÄTTNINGSTILLGÅNGAR</b>	<b>1 904</b>	<b>1 752</b>	<b>1 829</b>	<b>2</b>	<b>2</b>	<b>2</b>	<b>1 902</b>	<b>1 750</b>	<b>1 827</b>
<b>SUMMA TILLGÅNGAR</b>	<b>3 864</b>	<b>3 691</b>	<b>3 780</b>	<b>110</b>	<b>108</b>	<b>106</b>	<b>3 754</b>	<b>3 583</b>	<b>3 674</b>
<b>EGET KAPITAL</b>									
Eget kapital	1 000	1 024	993	-	-	-	1 000	1 024	993
<b>SUMMA EGET KAPITAL</b>	<b>1 000</b>	<b>1 024</b>	<b>993</b>				<b>1 000</b>	<b>1 024</b>	<b>993</b>
<b>SKULDER</b>									
Leasingskulder	747	715	711	110	108	106	637	607	605
Övriga skulder	2 117	1 952	2 076	-	-	-	2 117	1 952	2 076
<b>SUMMA SKULDER</b>	<b>2 864</b>	<b>2 667</b>	<b>2 787</b>	<b>110</b>	<b>108</b>	<b>106</b>	<b>2 754</b>	<b>2 559</b>	<b>2 681</b>
<b>SUMMA SKULDER OCH EGET KAPITAL</b>	<b>3 864</b>	<b>3 691</b>	<b>3 780</b>	<b>110</b>	<b>108</b>	<b>106</b>	<b>3 754</b>	<b>3 583</b>	<b>3 674</b>
Soliditet %	25,9%	27,7%	26,3%	-0,7%	-0,9%	-0,7%	26,6%	28,6%	27,0%
<b>Kassaflöde</b>									
Belopp i Mkr	Jan-mar 2019	Jan-jun 2019	Jan-sep 2019	Jan-mar 2019	Jan-jun 2019	Jan-sep 2019	Jan-mar 2019	Jan-jun 2019	Jan-sep 2019
Kassaflöde från den löpande verksamheten före förändring av rörelsekapital	55	142	156	-	2	2	55	140	154
Förändring av rörelsekapital	156	-103	74	2	2	2	154	-105	72
<b>KASSAFLÖDE FRÅN DEN LÖPANDE VERKSAMHETEN</b>	<b>211</b>	<b>39</b>	<b>230</b>	<b>2</b>	<b>4</b>	<b>4</b>	<b>209</b>	<b>35</b>	<b>226</b>
Kassaflöde från investeringsverksamheten	-27	-77	-118	-	-	-	-27	-77	-118
Kassaflöde från finansieringsverksamheten	-58	-100	-139	-2	-4	-4	-56	-96	-135
<b>PERIODENS KASSAFLÖDE</b>	<b>126</b>	<b>-138</b>	<b>-27</b>	<b>-</b>	<b>-</b>	<b>-</b>	<b>126</b>	<b>-138</b>	<b>-27</b>
Likvida medel vid periodens början	720	720	720	-	-	-	720	720	720
Likvida medel vid periodens slut	846	582	693	-	-	-	846	582	693

DELÅRSRAPPORT RISE AB JANUARI-SEPTEMBER 2020

Den första januari 2020 sjösattes den nya organisationen med fem divisioner. Finansiella data för 2019 har räknats om för bättre jämförbarhet. Nedan presenteras de nya kvartalssiffrorna för respektive division samt de historiskt presenterade divisionerna.

Belopp i Mkr	Omräknad finansiell information, Nettoomsättning				Omräknad finansiell information, Rörelseresultat			
	Jan-mar 2019	Jan-jun 2019	Jan-sep 2019	Jan-dec 2019	Jan-mar 2019	Jan-jun 2019	Jan-sep 2019	Jan-dec 2019
<b>DIVISION</b>								
Bioekonomi och hälsa	192	392	548	773	7	7	-24	7
Digitala system	155	317	443	625	6	8	4	14
Material och produktion	173	354	493	696	4	8	4	19
Samhällsbyggnad	150	307	428	604	9	15	-22	-4
Säkerhet och transport	200	409	570	805	4	26	5	35
<b>SUMMA DIVISIONER</b>	<b>870</b>	<b>1 779</b>	<b>2 482</b>	<b>3 503</b>	<b>30</b>	<b>64</b>	<b>-33</b>	<b>71</b>
Ofördelade gemensamma kostnader/elimineringar	15	29	46	65	-21	-27	32	-9
Resultatandel intressebolag					0	-1	0	1
<b>TOTALT KONCERNEN</b>	<b>885</b>	<b>1 808</b>	<b>2 528</b>	<b>3 568</b>	<b>9</b>	<b>36</b>	<b>-1</b>	<b>63</b>

Belopp i Mkr	Enligt tidigare kvartalsrapporter, Nettoomsättning				Enligt tidigare kvartalsrapporter, Rörelseresultat			
	Jan-mar 2019	Jan-jun 2019	Jan-sep 2019	Jan-dec 2019	Jan-mar 2019	Jan-jun 2019	Jan-sep 2019	Jan-dec 2019
<b>DIVISION</b>								
Bioekonomi	112	220	311	448	3	-3	-17	-7
Biovetenskap och material	129	266	373	521	4	9	-11	5
ICT	158	318	453	621	6	8	6	14
Material och produktion	122	249	347	495	4	8	5	23
Samhällsbyggnad	148	301	405	580	9	15	-22	-6
Säkerhet och transport	201	425	593	838	4	27	6	42
<b>SUMMA DIVISIONER</b>	<b>870</b>	<b>1 779</b>	<b>2 482</b>	<b>3 503</b>	<b>30</b>	<b>64</b>	<b>-33</b>	<b>71</b>
Ofördelade gemensamma kostnader/elimineringar	15	29	46	65	-21	-27	32	-9
Resultatandel intressebolag					0	-1	0	1
<b>TOTALT KONCERNEN</b>	<b>885</b>	<b>1 808</b>	<b>2 528</b>	<b>3 568</b>	<b>9</b>	<b>36</b>	<b>-1</b>	<b>63</b>



## Kommande ekonomisk information

Bokslutskommuniké januari-december 2020 15 februari 2021

### Undertecknande

Styrelsen har vid sammanträde den 29 oktober 2020 uppdragit till verkställande direktören Pia Sandvik att underteckna denna delårsrapport.

Verkställande direktören försäkrar att denna delårsrapport ger en rättvisande översikt över utvecklingen av koncernens och moderbolagets verksamhet, ställning och resultat samt beskriver väsentliga risker och osäkerhetsfaktorer som moderbolaget och de företag som ingår i koncernen står inför.

**Stockholm den 29 oktober 2020**

Pia Sandvik  
Vd och koncernchef

### För ytterligare information:

Pia Sandvik, vd  
telefon: +46 (0)10-516 62 81  
e-post: pia.sandvik@ri.se

Robert Casselbrant, Finansdirektör  
telefon: +46 (0)10 516 50 00  
e-post: robert.casselbrant@ri.se

RISE Research Institutes of Sweden AB  
www.ri.se / info@ri.se  
Org. nr 556464-6874. Styrelsens säte är i Göteborg  
Tel: +46 (0)10-516 50 00

## Granskningsrapport

Till styrelsen i RISE Research Institutes of Sweden AB

Org. nr 556464-6874

### Inledning

Vi har utfört en översiktlig granskning av den finansiella delårsinformationen i sammandrag (delårsrapporten) för RISE Research Institutes of Sweden AB per den 30 september 2020 och den niomånadersperiod som slutade per detta datum. Det är styrelsen och verkställande direktören som har ansvaret för att upprätta och presentera denna delårsrapport i enlighet med IAS 34 och årsredovisningslagen. Vårt ansvar är att uttala en slutsats om denna delårsrapport grundad på vår översiktliga granskning.

### Den översiktliga granskningens inriktning och omfattning

Vi har utfört vår översiktliga granskning i enlighet med International Standard on Review Engagements ISRE 2410 Översiktlig granskning av finansiell delårsinformation utförd av företagets valda revisor. En översiktlig granskning består av att göra förfrågningar, i första hand till personer som är ansvariga för finansiella frågor och redovisningsfrågor, att utföra analytisk granskning och att vidta andra översiktliga granskningsåtgärder. En översiktlig granskning har en annan inriktning och en betydligt mindre omfattning jämfört med den inriktning och omfattning som en revision enligt ISA och god revisionssed i övrigt har. De granskningsåtgärder som vidtas vid en översiktlig granskning gör det inte möjligt för oss att skaffa oss en sådan säkerhet att vi blir medvetna om alla viktiga omständigheter som skulle kunna ha blivit identifierade om en revision utförts. Den uttalade slutsatsen grundad på en översiktlig granskning har därför inte den säkerhet som en uttalad slutsats grundad på en revision har.

### Slutsats

Grundat på vår översiktliga granskning har det inte kommit fram några omständigheter som ger oss anledning att anse att delårsrapporten inte, i allt väsentligt, är upprättad för koncernens del i enlighet med IAS 34 och årsredovisningslagen samt för moderbolagets del i enlighet med årsredovisningslagen.

Stockholm den 29 oktober 2020

KPMG AB

Ingrid Hornberg Román

Auktoriserad revisor

## Definitioner och ordlista

Anmält organ	Inom EU är Anmält organ en tredje part som ackrediterats av en medlemsstat för att bedöma om en produkt uppfyller särskilda standarder. Anmälda organ i Sverige bedöms av Swedac och anmäls därefter till den Europeiska Kommissionen.
Ascatron	Ascatron är ett forskningsinriktat bolag i Kista som utvecklar epitaxi-strukturer för komponenter i kiselkarbid. Under tredje kvartalet 2020 sålde RISE sitt aktieinnehav i Ascatron.
AstaZero	Oberoende testmiljö avseende automatiserad körning, autonoma och uppkopplade fordon. AstaZero AB ägs gemensamt av RISE och Chalmers.
EMC-kammare	Mätplats för elektromagnetisk kompatibilitet.
In vitro-diagnostik	Studie av levande mikroorganismer eller celler utanför dess normala biologiska kontext.
MoRe Research	Ett bolag inom pappers- massa- och bioraffinaderiindustrin. 2019 förvärvade RISE 60 procent av aktierna i MoRe Research.
RISE AB	RISE Research Institutes of Sweden AB är sedan 25 juni 2018 moderbolag i RISE-koncernen.
SEEL	Swedish Electric Transport Laboratory. Testbädd för elektromobilitet
SIS	Svenska Institutet för standarder
SK-medel	Strategiska kompetensmedel fördelade enligt fördelningsmodell.
SKR	Sveriges Kommuner och Regioner (tidigare Sveriges Kommuner och Landsting).
Strukturmedel	Strategiska kompetensmedel fördelade till specifikt projekt.
Swedac	Sveriges nationella ackrediteringsorgan.
Swerim	Ett metallforskningsinstitut som ägs till 80 procent av industrin och 20 procent av RISE.
Vetenskapsrådet	Vetenskapsrådet, som är en myndighet under utbildningsdepartementet, finansierar forskning och forskningsinfrastruktur inom universitets- och högskolesektorn.
Vinnova	Sveriges innovationsmyndighet. Uppgift: Att främja hållbar tillväxt genom att förbättra förutsättningarna för innovation och att finansiera behovsmotiverad forskning.
Årsanställda	Medelantal anställda under året beräknat som närvarotid och frånvarotid (exklusive viss kortsamt långtidsfrånvaro) dividerat med normalarbetstid för en heltidsanställd.



*Vägning av ett stålprov i RISE korrosionslabb i Kista. Foto: David Lagerlöf*

## **RISE – Sveriges forskningsinstitut**

RISE är Sveriges forskningsinstitut och innovationspartner. I internationell samverkan med företag, akademi och offentlig sektor bidrar vi till ett konkurrenskraftigt näringsliv och ett hållbart samhälle. Våra 2 800 medarbetare driver och stöder alla typer av innovationsprocesser. RISE är ett oberoende, statligt forskningsinstitut som erbjuder unik expertis och ett 100-tal test- och demonstrationsmiljöer för framtidssäkra teknologier, produkter och tjänster.