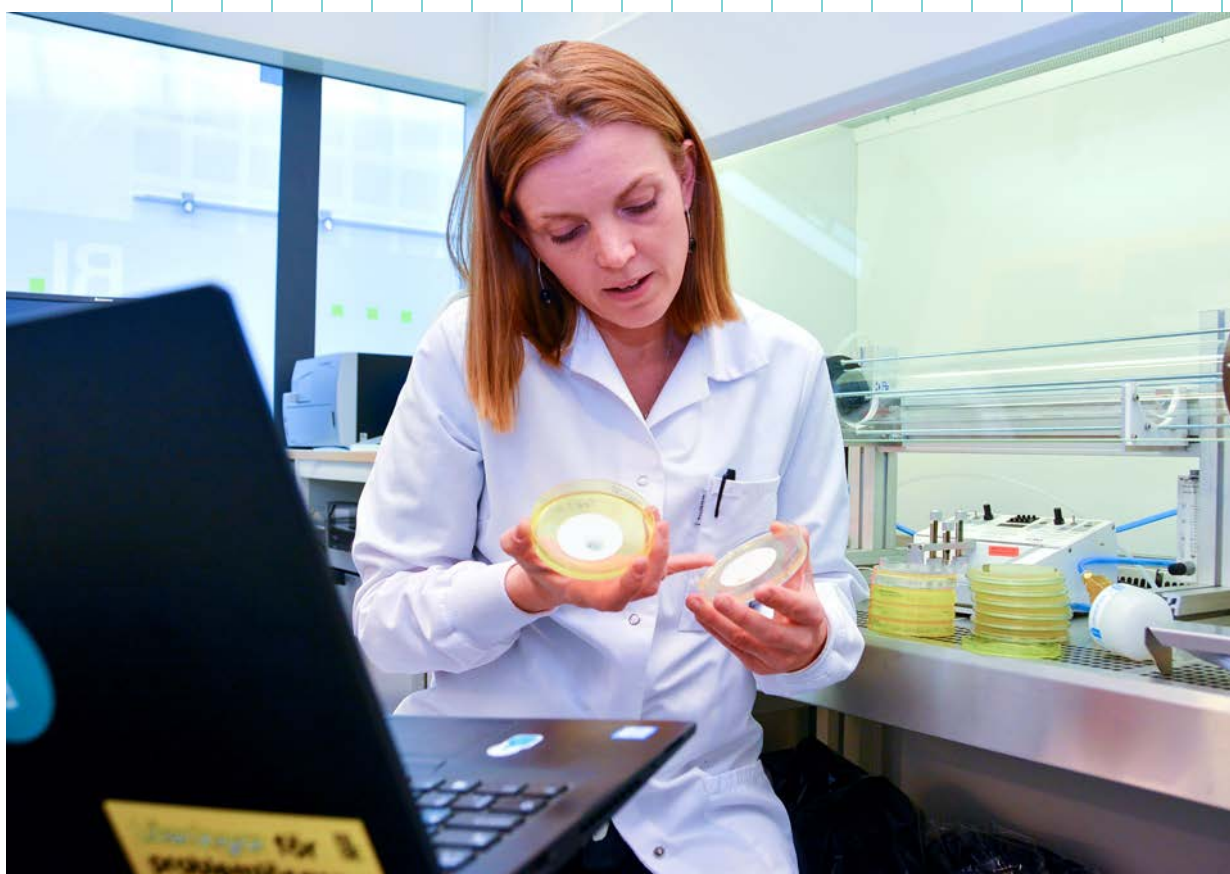


# Delårsrapport

JANUARI – JUNI 2020



# Sammanfattning

## Finansiell utveckling april - juni 2020

- Nettoomsättningen uppgick till 883 Mkr (923) vilket är en minskning med 4% jämfört med föregående år.
- Rörelseresultatet var -1 Mkr (27) vilket gav en rörelsemarginal på -0,1 procent (2,9).
- Periodens resultat uppgick till -2 Mkr (23).

## Finansiell utveckling januari - juni 2020

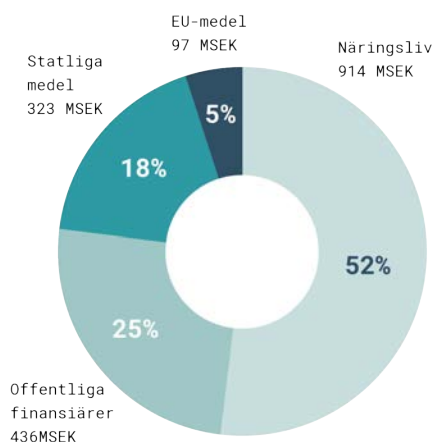
- Nettoomsättningen minskade med 2% procent till 1 770 Mkr (1 808). Rensat från effekten av förvärv är minskningen 2,7% procent.
- Rörelseresultatet var -40 Mkr (36) vilket gav en rörelsemarginal på -2,3 procent (2,0).
- Periodens resultat uppgick till -44 Mkr (29).

**”Det är oerhört viktigt i detta kritiska läge att vi finns som stöd för våra kunder och samarbetspartners ”**  
**Pia Sandvik VD**

## Väsentliga händelser april-juni 2020

- Till följd av coronapandemin har RISE ställt om verksamhet till ett snabbspår för test av personlig skyddsutrustning som upprättats av Arbetsmiljöverket
- Nytt strategiskt samarbete kring kompetensförsörjning mellan RISE, Northvolt, Luleå tekniska universitet och Skellefteå kommun.
- Energimyndigheten beviljade 575 miljoner kronor i stöd till elektromobilitetscentret SEEL.
- Coronapandemin har även under andra kvartalet haft en negativ finansiell påverkan. RISE har använt sig av möjligheten att korttidspermittera medarbetare till följd av minskad efterfrågan.

## Fördelning av nettoomsättning



Nyckeltal *	Apr-jun		Jan-jun		Helår
	2020	2019	2020	2019	
Koncernen (belopp i Mkr)					
Nettoomsättning **	883	923	1 770	1 808	3 568
Förändring nettoomsättning jämfört med föreg. år	-4%	30%	-2%	26%	16%
Rörelseresultat	-1	27	-40	36	63
Periodens resultat	-2	23	-44	29	47
Likvida medel	888	582	888	582	650
Eget kapital	995	1 024	995	1 024	1 041
Balansomslutning ***	3 847	3 691	3 847	3 691	3 749
Soliditet % ***	25,9%	28,6%	25,9%	27,7%	27,8%
Rörelsemarginal %	-0,1%	2,9%	-2,3%	2,0%	1,8%
Nettoskuldssättningsgrad %	-4,6%	26,5%	-4,6%	26,5%	19,4%
Årsanställda	2 803	2 567	2 803	2 567	2 662
Kvinnor/män %	39/61	39/61	39/61	39/61	39/61

\*) För definitioner, se RISE års- och hållbarhetsredovisning 2019

\*\*) Rensat från effekten av förvärv var förändringen -6,5% procent för andra kvartalet 2020. För ytterligare information se sid 9.

\*\*\*) Se not 4 för omräknad finansiella data för jämförelseåret 2019

Omslagsbild: Josefin Caous visar biologiskt test av munskydd vid RISE labb i Göteborg. Foto: Maria Delombre

## VD har ordet

Årets andra kvartal har präglats av den allvarliga kris som uppstått till följd av coronapandemin. Samhället och ekonomin har saktat ned, och vår verksamhet, medarbetare, kunder och partners har påverkats. RISE omsättning minskade under det gångna kvartalet, och vi kan konstatera ett negativt resultat för perioden. Samtidigt som vi vidtar åtgärder för att möta upp i krisen behöver vi också sikta framåt. RISE har en nyckelroll i Sveriges återhämtning för att bidra till en grön och hållbar omställning av svensk industri.

RISE uppdrag från regeringen är att stärka Sveriges konkurrenskraft. Det är oerhört viktigt i detta kritiska läge att vi finns som stöd för våra kunder och samarbetspartners i näringslivet och i offentlig sektor. Under coronapandemin prioriterar vi våra insatser för att hjälpa vården och företag som producerar och importerar skyddsutrustning för vården. Vi är också med och bidrar till kunskap om geografisk spridning av Covid-19 genom kartläggning med hjälp av vattenanalys, och vi arbetar för att kunna sätta samman en spridningskarta över coronaviruset i samverkan med Sveriges kommuner. Vi arbetar också med att utveckla möjligheten att bidra med verifiering av prestanda för snabbtester avseende antikroppar mot SARS-Cov-2.

Alla de här insatserna har satts igång på kort tid för att svara upp mot akuta behov i en oväntad situation. Vi har visat att det är möjligt att ställa om verksamhet snabbt och hitta nya arbetsformer för att möta nya behov.

### Fokus på grön omställning

I ett längre perspektiv behöver vi se hur vi kan hantera de nya förutsättningarna för att fortsätta arbetet med att accelerera den gröna omställningen. Här kommer RISE bidra aktivt för att vara en drivande kraft, och i vår forskning och innovation ha fokus på de stora samhällsutmaningarna. Hållbarhet och klimatomställning är helt centralt för Sveriges konkurrenskraft. Men det handlar också om att möta nya utmaningar, till exempel hur vi förbereder oss för framtida virusutbrott.

### Färdplan för svensk industri

Vad behöver då svensk industri för att stärka sin konkurrenskraft i ett hållbart samhälle? Den frågan diskuterades på ett digitalt event där resultatet av projektet "Färdplan för svensk industri" lanserades. Arbetet med färdplanen har drivits av RISE i samarbete med Teknikföretagen och Vinnova, och svaren på frågan kretsade mycket kring digitalisering, materialomställning och kompetensförsörjning. Lika viktigt som teknikutveckling är förmågan att tillämpa och tillgodogöra sig affärsmöjligheterna med den nya tekniken.

### Ny modell för kompetensförsörjning

Northvolts stora satsning på produktion av litiumjonbatterier i Skellefteå är ett exempel på hur en ny typ av basindustri byggs upp i Sverige, och en del av den gröna omställning som är helt nödvändig. Satsningen behöver mötas upp av en omfattande utbildningsinsats för att säkerställa industrins kompetensbehov. Därför inleder RISE ett strategiskt samarbete kring kompetensförsörjning tillsammans med Northvolt, Skellefteå kommun och Luleå tekniska universitet. Genom ett internationellt kompetenscenter med fokus på forskning och lärande inom smart produktion är målet att skapa en modell som kan användas vid etableringar och industriomställning i Sverige.

### Åtgärder till följd av minskade intäkter

Under den pågående coronapandemin har RISE haft minskade intäkter som en konsekvens av svagare efterfrågan. För att klara nedgången och säkra vår framtida kapacitet har vi vidtagit flera kraftiga åtgärder för att minska kostnaderna, men kan ändå konstatera ett negativt resultat och lägre omsättning jämfört med föregående år. Under perioden har vi liksom många andra bolag därför genomfört korttidspermitteringar på grund av svagare efterfrågan.

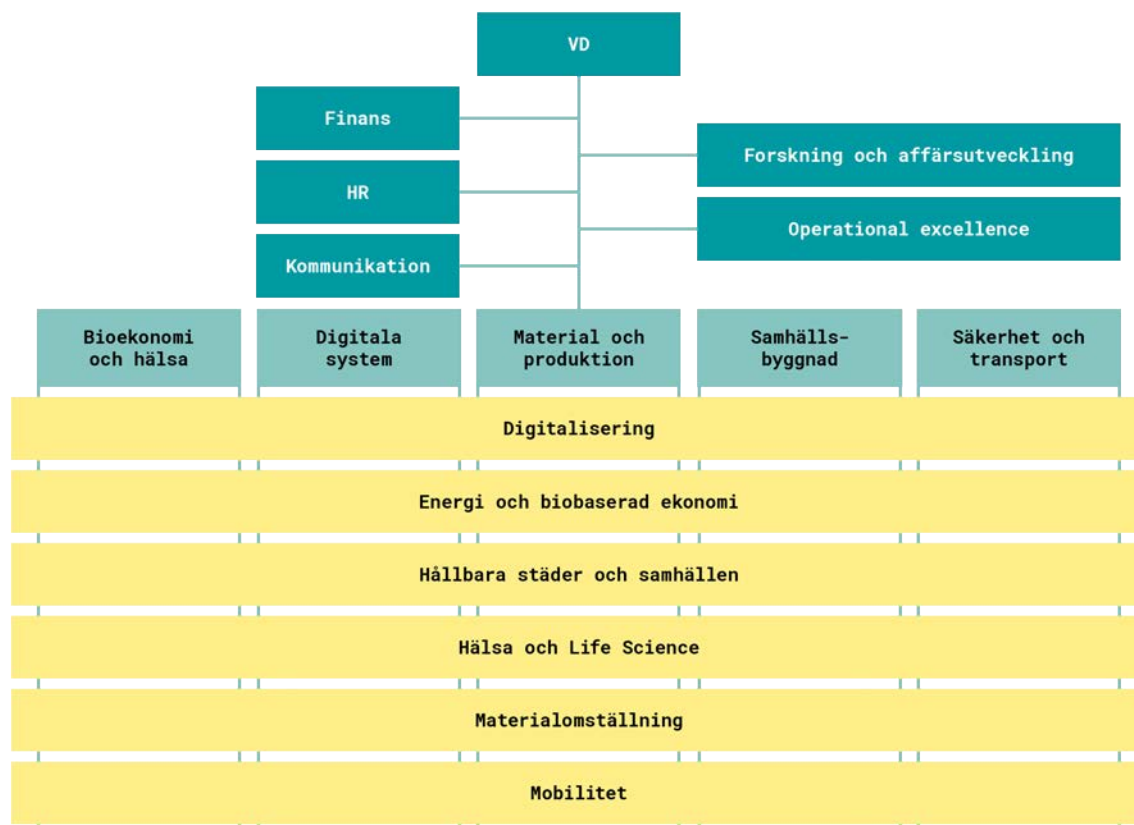
Ingen vet hur pandemin kommer att påverka oss i ett längre perspektiv, men vi kommer att behöva göra många saker på nya sätt. Jag vill tacka våra medarbetare som arbetar hårt för att säkra verksamheten och hålla kundfokus i en ny och annorlunda situation.



Pia Sandvik  
Vd och koncernchef

# Organisation och divisioner

Den 1 januari 2020 sjösattes en ny organisation som innebär en struktur med fem divisioner; Bioekonomi och hälsa, Digitala system, Material och produktion, Samhällsbyggnad samt Säkerhet och transport. Vår gränsöverskridande kompetens samlas i sex affärs- och innovationsområden.



## Bioekonomi och hälsa

**Nettoomsättning jan-jun: 375 Mkr – Årsanställda: 633**  
 Division Bioekonomi och hälsa samlar kompetens inom processteknik, läkemedelsutveckling och design av material och ytor. Divisionen arbetar med bioraffinaderiets värdekedjor samt produkter och processer för jordbruk, livsmedel, massa, papper och förpackningar.

## Digitala system

**Nettoomsättning jan-jun: 316 Mkr – Årsanställda: 457**  
 Division Digitala system arbetar med elektronik, informations- och kommunikationsteknik samt mjukvaruutveckling, mobilitet, system-analys och interaktionsdesign. Divisionen arbetar med lösningar för alla sektorer, framförallt inom områden som rör digitalisering.

## Material och produktion

**Nettoomsättning jan-jun: 335 Mkr – Årsanställda: 475**  
 Inom division Material och produktion samlas kompetens inom korrosion, kemi, biologi, medicinteknik och mekanik. Divisionen är verksam inom produkt-, produktions- och materialutveckling för textil, polymer, komposit, metall och keramik.

## Samhällsbyggnad

**Nettoomsättning jan-jun: 288 Mkr – Årsanställda: 463**  
 Division Samhällsbyggnad samlar kompetens inom energi, infrastruktur, bygg och fastighet samt innovationsledning och systemomställning för ett hållbart samhälle. Divisionen erbjuder även certifieringsverksamhet.

## Säkerhet och transport

**Nettoomsättning jan-jun: 395 Mkr – Årsanställda: 512**  
 Division Säkerhet och transport arbetar med tillförlitlighet, risk och säkerhet nära fordon, maritim näring, elektrifiering av transportsystemet och brand. Här finns kompetens inom mätteknik, kalibrering, besiktning och verifiering.

## Affärs- och innovationsområden

I sex affärs- och innovationsområden samlar vi gränsöverskridande kompetens för framtidens utmaningar: Digitalisering, Energi- och biobaserad ekonomi, Hållbara städer och samhällen, Hälsa och Life Science, Materialomställning samt Mobilitet. Syftet är att driva strategisk utveckling av innovativa och tvärvetenskapliga lösningar.



Pilotanläggning för rening av industrivatten. Foto: David Lagerlöf

## Andra kvartalet i korthet

### Snabbspår för godkännande av skyddsutrustning

Till följd av coronapandemin har RISE arbetat med ett så kallat snabbspår för godkännande av personlig skyddsutrustning. Snabbspåret upprättades av Arbetsmiljöverket på uppdrag av regeringen, och innebär en snabbare bedömningsprocess där tillverkaren eller importören får ut godkända produkter till värden på kortare tid utan att tumma på säkerhet eller kvalitet. Flera delar inom RISE ställde snabbt om sin verksamhet för att arbeta med snabbspåret och under perioden har man testat visir, andningsskydd, handskar, förkläden och andra skyddskläder. Den 30 april gjorde näringsminister Ibrahim Baylan ett virtuellt studiebesök vid biologisk testning av munskydd i RISE labb i Göteborg.

### Kartläggning av coronavirus genom vattenanalys

RISE kan bidra till kunskap om geografisk spridning av Covid-19 genom kartläggning med hjälp av vattenanalys. Metoden har redan använts framgångsrikt i samarbete med polisen i Malmö för att få en bild av narkotikakonsumtionen, och hur den påverkades av polisinsatser. Nu förbereds liknande analyser gällande Covid-19, och förhoppningen är att i samarbete med svenska kommuner kunna sätta samman en spridningskarta över coronaviruset.

### Ny webbplats stöttar värden i pandemin

I maj lanserades webbplatsen digitalvardochomsorg.se för samordning och inspiration kring digitala verktyg för

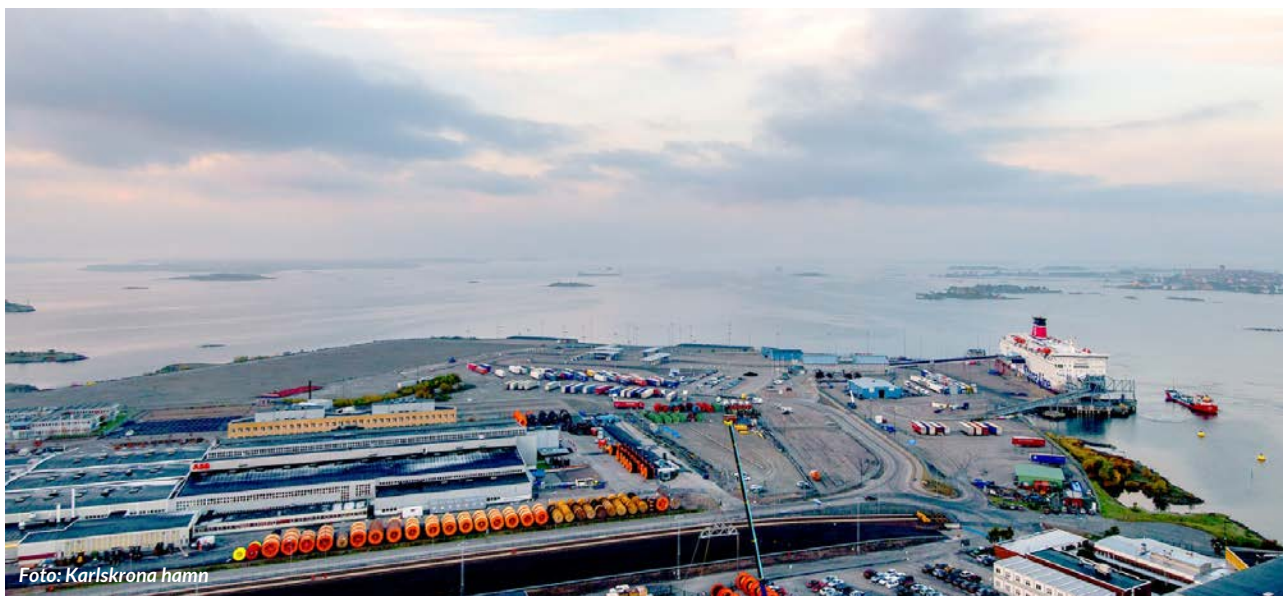
kommunal vård, omsorg och socialtjänst i coronapandemin. Webbplatsen drivs av RISE i samverkan med en rad myndigheter och branschorganisationer, och erbjuder kunskap och verktyg för att frigöra tid och hitta nya sätt att arbeta för att bidra till minskad smittspridning.

### RISE kraftsamlar kring industriellt vatten

Vattenbrist och torka såväl som kraftigt regn och översvämningar är stora utmaningar världen över, och situationen förvärras i takt med klimatförändringarna. Vattenområdet är komplext och kräver ett tvärvetenskapligt angreppssätt med många olika discipliner involverade. För att samla all kompetens kring vattenfrågor inom RISE gjordes under våren en intern kraftsamling genom det nya fokusområdet "Industriellt vatten". Syftet är bättre kunna möta samhällets behov genom att ta ett helhetsperspektiv och hitta nya lösningar för att hantera vatten som används inom industrin på ett hållbart sätt.

### Återvinning av plast och matsvinn

Att separera plastförpackningar från matavfall är tidskrävande och kostsamt. RISE leder nu ett projekt finansierat av Lidl Future Initiatives för att underlätta sortering och reducera antalet steg i återvinningsprocessen med fokus på att testa och validera en process som kan användas för plast och matsvinn. Projektet pågår under två år, och målet är att öka andelen plast som återvinns och bidra till att sluta kretsloppet.



## Forskningsamarbete inom träindustrin

RISE och branschorganisationerna Svenskt Trä och Trä- och Möbelföretagen startar ett gemensamt samarbete för forskning med målet att stärka den svenska träförädlingsindustrins konkurrenskraft och påskynda omställningen till ett hållbart samhälle. Samarbetet leds av ett programråd som bland annat ska fokusera på frågor inom brandsäkerhet, beständighet, mätmetoder, konstruktion, automation, cirkularitet, energieffektiva processer, fuktsäkerhet, ljud och akustik.

## Cirkulära affärsmodeller för elfordon

För att kunna åstadkomma fler fordonsmil med låg klimatpåverkan leder RISE i samverkan med Volvo Trucks, Volvo Truck Rental, Polestar och IVL ett projekt för att utveckla cirkulära affärsmodeller med designkoncept för framtidsadaptiva elfordon. Målet är att de framtagna prototyperna med optimerade körsträckor, nyttjandegrad och lönsamhet kan öka elektrifieringstakten och resurseffektiviteten, och på så sätt bidra till att uppnå målet om en fossiloberoende fordonsflotta till 2030.

## Ett steg framåt för SEEL

Energimyndigheten beviljade i april 575 miljoner kronor i stöd till elektromobilitetscentret SEEL, Swedish Electric Transport Laboratory AB. Det var ett viktigt steg framåt i arbetet med SEEL som är en omfattande satsning på ett testcenter för el- och laddfordon. Bolaget är bildat av RISE och Chalmers tekniska högskola, och inom testcentret

kommer en stor bredd av aktörer att verka. Syftet är att stärka svensk fordonsindustris konkurrenskraft och bidra till att Sverige även fortsättningsvis ligger i framkant när det gäller innovationer inom transportsektorn.

## Innovation för framtidens hamnar

RISE kraftsamlar nu i ett gränsöverskridande samarbete om den hållbara hamnen. Framtidens hamn fungerar som transporthub, energihub och informationshub, och spelar en viktig roll i ett hållbart transportsystem. I ett nytt innovationsprojekt går små och medelstora hamnar samman för att upgradera sin kapacitet för digitalisering, automatisering och elektrifiering. RISE, Göteborgs universitet och Chalmers driver projektet som oberoende och neutrala aktörer tillsammans med deltagande hamnar och organisationer.

## Städernas utmaningar kräver omställning

Sveriges och världens städer stod redan innan coronapandemin inför stora utmaningar i form av klimatförändringar, digitalisering och socialt utanförskap. I det nya samverkansprojektet NATSAM som leds av RISE sätts fokus på städernas innovations- och omställningsförmåga. Städerna Lund, Göteborg, Borås, Stockholm, Umeå och Kiruna ska i "Nationell samverkan mellan innovationsplattformar för hållbara attraktiva städer", samarbeta för att höja sin innovations- och omställningsförmåga. Projektet finansieras av Vinnova och har en budget på drygt 8 miljoner kronor.

## RISE hållbarhetsarbete

RISE uppdrag är att bidra till hållbar utveckling i näringsliv och samhälle genom att skapa innovationsinfrastruktur med internationell konkurrenskraft, i hela värdekedjan. Vår hållbarhetsstrategi vägleder oss i arbetet, där FN:s 17 globala mål för hållbar utveckling är en viktig utgångspunkt.



**GLOBALA MÅLEN**  
för hållbar utveckling

### Fokus på hållbarhet i alla projekt

RISE har som mål att 100 procent av kunduppdragen ska vara kopplade till något av de globala hållbarhetsmålen innan 2020 års utgång. För att stärka våra offerter till kunder och partners har vi infört hållbarhetsdeklarationer som används som verktyg för att sätta tydligt fokus på hållbarhet i all verksamhet. Under det gångna kvartalet har det gjorts insatser för att det nya verktyget ska tas i bruk fullt ut. Till dags datum är omkring 30 procent av RISE projekt hållbarhetsdeklarerade. De deklarerade projekten visade i maj att RISE bidrar allra mest till Mål 9 (Hållbar industri, innovationer och infrastruktur), Mål 11 (Hållbara städer och samhällen), Mål 12 (Hållbar konsumtion och produktion) och Mål 13 (Bekämpa klimatförändringarna).

## Investering i strategisk kompetensutveckling

Syftet med de strategiska kompetensmedlen till industriforskningsinstituterna inom RISE-koncernen är att de ingående instituten ska utveckla strategisk kompetens och fortsatt vara en attraktiv samarbetspartner till näringslivet i forsknings- och innovationsverksamhet. Genom att möta näringslivets nuvarande och framtida behov och utmaningar ska instituten aktivt bidra till att stärka det svenska näringslivets internationella konkurrenskraft och arbeta för en hållbar utveckling i näringsliv och samhälle.

De medel som RISE-gruppen erhåller från staten för helåret 2020 uppgår till 759 Mkr (747) i enlighet med propositionen 2019/20:1 Utgiftsområde 24. Av dessa medel beslutade styrelsen i RISE att fördela 699 Mkr (665) för strategisk kompetensutveckling (SK-medel) i kompetensutvecklingsprojekt, strategiska initiativ, samverkansprojekt varav Swerim tilldelades 49 Mkr. RISE styrelse beslutade också att 60 Mkr (82) ska användas till driftmedel för centralt styrda strategiska satsningar och verksamhetsutveckling.

## Omsättning och resultat

### April – juni 2020

Koncernens nettoomsättning under andra kvartalet uppgick till 883 Mkr (923) vilket är 4 procent lägre än föregående år, justerat för förvärvet av MoRe Research som gjordes i oktober 2019 var tillväxten -6,5 procent. Koncernens rörelseresultat uppgick till -1 Mkr (27) främst till följd av en låg beläggning inom delar av verksamheten. Periodens rörelseresultat hjälptes av en reavinst om 10 Mkr vid försäljning av aktier samt olika typer av statliga stödpaket om 25 Mkr (0). Resultatandelar från intresseföretag uppgick till 1 Mkr (0). Specifikation av nettoomsättning och rörelseresultat per division finns i segmentsredovisningen på sidan 14.

Finansnettot uppgick till 2 Mkr (-1). En återhämtning i kvartalet på räntemarknaden har lett till ett ökat värde på en del av koncernens finansiella anläggningstillgångar. Periodens resultat uppgick till -2 Mkr (23).

### Januari – juni 2020

Koncernens nettoomsättning för perioden uppgick till 1 770 Mkr (1 808) vilket är en minskning med 2% procent jämfört med föregående år. Justerat från förvärv är minskningen 2,7% och samtliga divisioner har haft en negativ tillväxt.

Rörelseresultat uppgick till -40 Mkr (36). En reavinst har påverkat övriga intäkter positivt med 10 Mkr. Försämringen jämfört med föregående år är till större del relaterat till en lägre beläggning på grund av Coronapandemin. Resultatandelar från intresseföretag uppgick till 1 Mkr (-1).

Specifikation av nettoomsättning och rörelseresultat per division finns i segmentsredovisningen på sidan 14.

Finansnettot för perioden uppgick till -9 Mkr (-2). Trots en positiv effekt i kvartalet så har en negativ utveckling på räntemarknaden sett till halvåret lett till ett lägre värde på en del av koncernens finansiella anläggningstillgångar. Periodens resultat uppgick till -44 Mkr (29).

## Kassaflöde och finansiell ställning

Kassaflödet från den löpande verksamheten efter förändring av rörelsekapital uppgick till 425 Mkr (39) för perioden januari – juni, ökningen beror främst på tidigare lagd utbetalning av SK-medel. Koncernens totala kassaflöde från investeringsverksamhet uppgick till -160 Mkr (-77), där investeringar i materiella och immateriella anläggningstillgångar ingår med -61 Mkr (-23) respektive -37 Mkr (-4). Kassaflödet för perioden uppgick till 238 Mkr (-138).

Räntebärande skulder på balansdagen uppgick till 943 Mkr (961) varav 718 (715) Mkr är leasingskulder. Lån till kreditinstitut förfaller under perioden 2020–2029. Skulderna löper till rörlig ränta. Räntebärande skulder har under perioden minskat genom amortering och förändring av leasingskulder med 26 Mkr. Det egna kapitalet uppgick till 995 Mkr (1 024) och soliditeten till 25,9% (28,6). Likvida medel uppgick på balansdagen till 888 Mkr (582). Koncernen har ökat sin checkkredit med 100 Mkr.

## Väsentliga risker och osäkerhetsfaktorer

Coronapandemin påverkar vårt samhälle i stort och får genomslag även hos RISE. Det noteras en minskad efterfrågan från våra kunder. Koncernledningen har veckovisa möten för att löpande kunna besluta om nödvändiga åtgärder för att hantera situationen. Tidigt sattes en åtgärdsplan in för att hantera både operationella och finansiella risker. Identifierade kritiska områden följs upp dagligen eller veckovis.

Utvecklingen framåt är oviss. Risken för en fortsatt nedgång på efterfrågan är stor, framför allt avseende koncernens näringslivsintäkter. Prognoser för framtida kassaflöden används vid nedskrivningstester av anläggningstillgångar. En fortsatt nedgång skulle kunna resultera i nedskrivningsbehov för vissa anläggningstillgångar. Med den ekonomiska instabilitet som nu råder ökar även risken för framtida kundförluster. Riskbedömning och hantering görs löpande för att hantera risker kopplade till den stora osäkerheten i rådande läge.

Under 2018 genomfördes en genomgripande riskanalys av verksamhetens alla delar, vilken även inkluderade identifieringen av aktiviteter för att hantera riskerna. Under 2019 har en process för kontinuerlig uppföljning av förändringarna i koncernens väsentliga risker implementerats och arbetet med detta fortlöper under 2020. Riskerna analyseras och värderas utifrån en bedömning av deras sannolikhet för inträffande, deras möjliga konsekvens, samt förmågan att hantera de specifika riskerna som kategoriserades enligt strategiska, operativa, legala och finansiella risker.

Strategiska risker utgörs framför allt av externa omvärldsfaktorer som inte kan kontrolleras men vars negativa påverkan skulle kunna begränsas. Operativa risker avser främst risk för ekonomiska och förtroendemässiga konsekvenser som följer av brister i interna rutiner och system samt verksamhetsnära risker i forskning och utvecklingsverksamheten. Legal risk innefattar både etiska ställningstaganden för våra medarbetare och våra intressenter såväl som god kunskap om de regler och lagar som gäller inom forskning och utvecklingsverksamhet. Två viktiga finansiella risker för verksamheten är relaterade till etableringen av ny verksamhet och till förändringar i



konjunkturen vilket, som tidigare nämnts, ytterligare förstärkts till följd av den pågående coronapandemin. För ytterligare information om riskhantering och finansiella risker se sidan 51-53, och sidan 65-66 i 2019 års årsredovisning.

### **Viktiga händelser efter periodens utgång**

Inga väsentliga händelser har skett efter periodens utgång.

### **Moderbolaget**

Nettoomsättningen för moderbolaget uppgick för andra kvartalet till 630 Mkr (631) och för perioden till 1 246 Mkr (1 237). En låg beläggningsgrad bidrog negativt till att moderbolagets rörelseresultat för kvartalet uppgick till -23 Mkr (-6) och för perioden till -54 Mkr (-3). Resultat från finansiella poster uppgick till -1 Mkr (2). Skatt på periodens resultat var 0 Mkr (0). Periodens nettoresultat uppgick till -55 Mkr (-1).

Moderbolagets egna kapital var 395 Mkr (487) och likvida medel uppgick till 449 Mkr (138).

# Finansiell information

## Resultaträkning i sammandrag – Koncernen

Belopp i Mkr	Not	Apr-jun 2020	Apr-jun 2019	Jan-jun 2020	Jan-jun 2019	Helår 2019
Nettoomsättning	1	883	923	1 770	1 808	3 568
Övriga rörelseintäkter		24	20	25	28	40
Rörelsens kostnader		-909	-916	-1 836	-1 799	-3 546
Resultat från andelar i intresseföretag		1	0	1	-1	1
<b>RÖRELSERESULTAT</b>		<b>-1</b>	<b>27</b>	<b>-40</b>	<b>36</b>	<b>63</b>
Finansiella poster - netto		2	-1	-9	-2	-9
<b>RESULTAT FÖRE SKATT</b>		<b>1</b>	<b>26</b>	<b>-49</b>	<b>34</b>	<b>54</b>
Inkomstskatt		-3	-3	5	-5	-7
<b>PERIODENS RESULTAT</b>		<b>-2</b>	<b>23</b>	<b>-44</b>	<b>29</b>	<b>47</b>
Moderbolagets aktieägare		-5	17	-49	23	38
Innehav utan bestämmande inflytande		3	6	5	6	9
<b>RESULTAT PER AKTIE</b>						
Resultat per aktie, (kronor)		-15	47	-136	63	104
Genomsnittligt antal utestående aktier *)		364 000	364 000	364 000	364 000	364 000

\*) Resultat per aktie är räknat på resultat hänförligt till moderbolagets aktieägare under året (uttryckt i kr per aktie)

## Rapport över totalresultat – Koncernen

Belopp i Mkr	Apr-jun 2020	Apr-jun 2019	Jan-jun 2020	Jan-jun 2019	Helår 2019
<b>PERIODENS RESULTAT</b>	<b>-2</b>	<b>23</b>	<b>-44</b>	<b>29</b>	<b>47</b>
<b>POSTER SOM HAR OMFÖRTS ELLER KAN OMFÖRAS TILL ÅRETS RESULTAT</b>					
Årets omräkningsdifferenser vid omräkning av utländska verksamheter	-5	1	-2	4	1
<b>POSTER SOM INTE SKA ÅTERFÖRAS I RESULTATRÄKNINGEN</b>					
Omvärdering av nettopensionsförpliktelser	0	0	0	0	0
Uppskjuten skatteeffekt av nettopensions-förpliktelser	0	0	0	0	0
<b>ÖVRIGT TOTALRESULTAT FÖR PERIODEN</b>	<b>-5</b>	<b>1</b>	<b>-2</b>	<b>4</b>	<b>1</b>
<b>SUMMA TOTALRESULTAT FÖR PERIODEN</b>	<b>-7</b>	<b>24</b>	<b>-46</b>	<b>33</b>	<b>48</b>
<b>SUMMA TOTALRESULTAT HÄNFÖRLIGT TILL:</b>					
Moderföretagets aktieägare	-10	19	-51	27	39
Innehav utan bestämmande inflytande	3	5	5	6	9

**Balansräkning i sammandrag – Koncernen**

Belopp i Mkr	Not	2020-06-30	2019-06-30	2019-12-31
<b>TILLGÅNGAR</b>				
<b>ANLÄGGNINGSTILLGÅNGAR</b>				
Immateriella tillgångar		134	74	98
Materiella tillgångar		1 042	1 022	1 061
Nyttjanderättstillgångar		702	698	706
Finansiella tillgångar		154	145	154
<b>SUMMA ANLÄGGNINGSTILLGÅNGAR</b>		<b>2 032</b>	<b>1 939</b>	<b>2 019</b>
<b>OMSÄTTNINGSTILLGÅNGAR</b>				
Upparbetade ej fakturerade intäkter		447	651	514
Kundfordringar		301	332	414
Övriga kortfristiga fordringar		179	187	152
Kassa och bank		888	582	650
<b>SUMMA OMSÄTTNINGSTILLGÅNGAR</b>		<b>1 815</b>	<b>1 752</b>	<b>1 730</b>
<b>SUMMA TILLGÅNGAR</b>		<b>3 847</b>	<b>3 691</b>	<b>3 749</b>
<b>EGET KAPITAL</b>				
Eget kapital som kan hänföras till moderbolagets aktieägare		920	959	971
Innehav utan bestämmande inflytande		75	65	70
<b>SUMMA EGET KAPITAL</b>		<b>995</b>	<b>1 024</b>	<b>1 041</b>
<b>LÅNGFRISTIGA SKULDER</b>				
Långfristiga leasingskulder		572	584	578
Övriga långfristiga skulder och avsättningar		259	278	271
<b>SUMMA LÅNGFRISTIGA SKULDER</b>		<b>831</b>	<b>862</b>	<b>849</b>
<b>KORTFRISTIGA SKULDER</b>				
Kortfristiga leasingskulder		146	131	145
Övriga kortfristiga skulder		1 875	1 674	1 714
<b>SUMMA KORTFRISTIGA SKULDER</b>		<b>2 021</b>	<b>1 805</b>	<b>1 859</b>
<b>SUMMA SKULDER OCH EGET KAPITAL</b>		<b>3 847</b>	<b>3 691</b>	<b>3 749</b>

## Förändringar i eget kapital – Koncernen

Hänförligt till moderföretagets aktieägare

Belopp i Mkr	Aktiekapital	Omräknings-reserv	Balanserad vinst inkl periodens resultat	Summa	Innehav utan bestämmande inflytande	Summa eget kapital
<b>IB PER 1 JANUARI 2019</b>	36	0	896	932	59	991
Årets resultat	-	-	38	38	9	47
Årets övrigt totalresultat	-	1	-	1	0	1
Tillskjutet kapital	-	-	-	-	2	2
<b>UB PER 31 DECEMBER 2019</b>	36	1	934	971	70	1 041
<b>IB PER 1 JANUARI 2020</b>	36	1	934	971	70	1 041
Årets resultat	-	-	-49	-49	5	-44
Årets övrigt totalresultat	-	-2	-	-2	-	-2
<b>UB PER 30 JUNI 2020</b>	36	-1	885	920	75	995

## Kassaflödesanalys i sammandrag – Koncernen

Belopp i Mkr	Apr-jun 2020	Apr-jun 2019	Jan-jun 2020	Jan-jun 2019	Helår 2019
Kassaflöde från den löpande verksamheten före förändring av rörelsekapital	53	88	95	143	312
Förändring av rörelsekapital	202	-259	330	-103	8
<b>KASSAFLÖDE FRÅN DEN LÖPANDE VERKSAMHETEN</b>	255	-171	425	40	320
Kassaflöde från investeringsverksamheten	-118	-50	-160	-78	-204
Kassaflöde från finansieringsverksamheten	14	-43	-27	-100	-186
<b>PERIODENS KASSAFLÖDE</b>	151	-264	238	-138	-70
Likvida medel vid periodens början	737	846	650	720	720
Likvida medel vid periodens slut	888	582	888	582	650

## Resultaträkning i sammandrag – Moderbolaget

Belopp i Mkr	Apr-jun 2020	Apr-jun 2019	Jan-jun 2020	Jan-jun 2019	Helår 2019
Nettoomsättning	630	631	1 246	1 237	2 444
Övriga rörelseintäkter	43	6	78	13	15
Rörelsens kostnader	-696	-643	-1 378	-1 253	-2 474
<b>RÖRELSERESULTAT</b>	<b>-23</b>	<b>-6</b>	<b>-54</b>	<b>-3</b>	<b>-15</b>
Finansiella poster	-1	1	-1	2	-30
<b>RESULTAT EFTER FINANSIELLA POSTER</b>	<b>-24</b>	<b>-5</b>	<b>-55</b>	<b>-1</b>	<b>-45</b>
Bokslutsdispositioner	-	-	-	-	7
Skatt på årets resultat	-	-	-	-	0
<b>PERIODENS RESULTAT</b>	<b>-24</b>	<b>-5</b>	<b>-55</b>	<b>-1</b>	<b>-38</b>

## Balansräkning i sammandrag – Moderbolaget

Belopp i Mkr	2020-06-30	2019-06-30	2019-12-31
<b>TILLGÅNGAR</b>			
<b>ANLÄGGNINGSTILLGÅNGAR</b>			
Immateriella anläggningstillgångar	103	39	67
Materiella anläggningstillgångar	530	517	535
Finansiella anläggningstillgångar	482	494	482
<b>SUMMA ANLÄGGNINGSTILLGÅNGAR</b>	<b>1 115</b>	<b>1 050</b>	<b>1 084</b>
<b>OMSÄTTNINGSTILLGÅNGAR</b>			
Upparbetade ej fakturerade intäkter	317	482	380
Kundfordringar	204	235	283
Övriga kortfristiga fordringar	205	147	142
Kassa och bank	449	138	231
<b>SUMMA OMSÄTTNINGSTILLGÅNGAR</b>	<b>1 175</b>	<b>1 002</b>	<b>1 036</b>
<b>SUMMA TILLGÅNGAR</b>	<b>2 290</b>	<b>2 052</b>	<b>2 120</b>
<b>EGET KAPITAL OCH SKULDER</b>			
<b>EGET KAPITAL</b>			
Bundet eget kapital	109	109	109
Fritt eget kapital	286	378	340
<b>SUMMA EGET KAPITAL</b>	<b>395</b>	<b>487</b>	<b>449</b>
Obeskattade reserver	38	39	38
Övriga långfristiga skulder och avsättningar	82	15	17
Kortfristiga skulder	1 775	1 511	1 616
<b>SUMMA SKULDER OCH OBESKATTADE RESERVER</b>	<b>1 895</b>	<b>1 565</b>	<b>1 671</b>
<b>SUMMA EGET KAPITAL OCH SKULDER</b>	<b>2 290</b>	<b>2 052</b>	<b>2 120</b>

**RISE-koncernen uppdelad på divisioner – Koncernen\***

Belopp i Mkr	Januari - juni 2020			Januari - juni 2019		
	NETTO-OMSÄTTNING	RÖRELSE-RESULTAT	RÖRELSE-MARGINAL	NETTO-OMSÄTTNING	RÖRELSE-RESULTAT	RÖRELSE-MARGINAL
<b>DIVISION</b>						
Bioekonomi & hälsa	375	-40	-10,7%	392	7	1,8%
Digitala system	316	19	6,0%	317	8	2,5%
Material och produktion	335	-7	-2,1%	354	8	2,3%
Samhällsbyggnad	288	-11	-3,8%	307	15	4,9%
Säkerhet och transport	395	34	8,6%	409	26	6,4%
<b>SUMMA DIVISIONER</b>	<b>1 709</b>	<b>-5</b>	<b>-0,3%</b>	<b>1 779</b>	<b>64</b>	<b>3,6%</b>
Ofördelade gemensamma kostnader/elimineringar ***	61	-36		29	-27	
Resultatandel intressebolag		1			-1	
<b>TOTALT KONCERNEN</b>	<b>1 770</b>	<b>-40</b>	<b>-2,3%</b>	<b>1 808</b>	<b>36</b>	<b>2,0%</b>

\*) Se not 4 för omräknad finansiella data för jämförelseåret 2019

**Redovisningsprinciper**

Denna rapport är upprättad i enlighet med IAS 34 Delårsrapportering samt tillämpliga bestämmelser i årsredovisningslagen. Delårsrapporten för moderbolaget har upprättats i enlighet med årsredovisningslagens 9 kapitel, Delårsrapport. För koncernen och moderbolaget har samma redovisningsprinciper och beräkningsgrunder tillämpats som i den senaste årsredovisningen. För en närmare beskrivning av koncernens tillämpade redovisningsprinciper hänvisas till senast lämnade årsredovisning

**Not 1****Segmentrapportering/divisionsrapportering**

Rörelsesegment rapporteras på ett sätt som överensstämmer med den interna rapportering som lämnas till den högste verkställande beslutsfattaren, vilken är den funktion som ansvarar för tilldelning av resurser och bedömning av rörelsesegmentens resultat. I koncernen har denna funktion identifierats som verkställande direktören i RISE.

Segmenten överensstämmer med divisionerna och beskrivning av dessa finns på sidan 4. Ett av de väsentliga resultatmått som styrelsen följer upp är rörelseresultatet.

Ingen enskild kund i koncernen står för mer än 10 procent av intäkterna. 21 procent av intäkterna kommer från utlandet. Anläggningstillgångarna finns huvudsakligen i Sverige.

**Not 2****Transaktioner med närstående**

Svenska staten äger 100 procent av RISE AB. Utöver affärsmässiga transaktioner, som skett på marknadsmässiga villkor mellan bolag inom koncernen har inga transaktioner med närstående skett.

**Not 3****Verkligt värde för finansiella instrument**

Koncernen har placeringar i långfristiga finansiella tillgångar, bestående av räntebärande värdepapper, vilka är värderade till marknadsvärdet på balansdagen.

Kortfristiga räntebärande värdepapper uppgår på balansdagen till 31 Mkr och långfristiga till 64 Mkr.



Den första januari 2020 sjösattes den nya organisationen med fem divisioner. Finansiell data för 2019 har räknats om för bättre jämförbarhet. Nedan presenteras de nya kvartalssiffrorna för respektive division samt de historiskt presenterade divisionerna.

Belopp i Mkr	Omräknad finansiell information, Nettoomsättning				Omräknad finansiell information, Rörelseresultat			
	Jan-mar	Jan-jun	Jan-sep	Jan-dec	Jan-mar	Jan-jun	Jan-sep	Jan-dec
	2019	2019	2019	2019	2019	2019	2019	2019
<b>DIVISION</b>								
Bioekonomi och hälsa	192	392	548	773	7	7	-24	7
Digitala system	155	317	443	625	6	8	4	14
Material och produktion	173	354	493	696	4	8	4	19
Samhällsbyggnad	150	307	428	604	9	15	-22	-4
Säkerhet och transport	200	409	570	805	4	26	5	35
<b>SUMMA DIVISIONER</b>	<b>870</b>	<b>1 779</b>	<b>2 482</b>	<b>3 503</b>	<b>30</b>	<b>64</b>	<b>-33</b>	<b>71</b>
Ofördelade gemensamma kostnader/elimineringar	15	29	46	65	-21	-27	31	-9
Resultatandel intressebolag					0	-1	0	1
<b>TOTALT KONCERNEN</b>	<b>885</b>	<b>1 808</b>	<b>2 528</b>	<b>3 568</b>	<b>9</b>	<b>36</b>	<b>-2</b>	<b>63</b>

Belopp i Mkr	Enligt tidigare kvartalsrapporter, Nettoomsättning				Enligt tidigare kvartalsrapporter, Rörelseresultat			
	Jan-mar	Jan-jun	Jan-sep	Jan-dec	Jan-mar	Jan-jun	Jan-sep	Jan-dec
	2019	2019	2019	2019	2019	2019	2019	2019
<b>DIVISION</b>								
Bioekonomi	112	220	311	448	3	-3	-17	-7
Biovetenskap och material	129	266	373	521	4	9	-11	5
ICT	158	318	453	621	6	8	6	14
Material och produktion	122	249	347	495	4	8	5	23
Samhällsbyggnad	148	301	405	580	9	15	-22	-6
Säkerhet och transport	201	425	593	838	4	27	6	42
<b>SUMMA DIVISIONER</b>	<b>870</b>	<b>1 779</b>	<b>2 482</b>	<b>3 503</b>	<b>30</b>	<b>64</b>	<b>-33</b>	<b>71</b>
Ofördelade gemensamma kostnader/elimineringar	15	29	46	65	-21	-27	31	-9
Resultatandel intressebolag					0	-1	0	1
<b>TOTALT KONCERNEN</b>	<b>885</b>	<b>1 808</b>	<b>2 528</b>	<b>3 568</b>	<b>9</b>	<b>36</b>	<b>-2</b>	<b>63</b>



## Kommande ekonomisk information

Delårsrapport januari-september 2020	30 oktober	2020
Delårsrapport januari-december 2020	15 februari	2021

## Undertecknande

Styrelsen och verkställande direktören försäkrar att denna delårsrapport ger en rättvisande översikt över utvecklingen av koncernens och moderbolagets verksamhet, ställning och resultat samt beskriver väsentliga risker och osäkerhetsfaktorer som moderbolaget och de företag som ingår i koncernen står inför.

Stockholm den 14 augusti 2020

Jan Wäreby  
Ordförande

Klas Bendrik  
Styrelseledamot

Elena Fersman  
Styrelseledamot

Torbjörn Holmström  
Styrelseledamot

Hanna Lagercrantz  
Styrelseledamot

Anna-Karin Stenberg  
Styrelseledamot

Fredrik Winberg  
Styrelseledamot

Sven Wird  
Styrelseledamot

Linda Ikatti  
Arbetsagarrepresentant

Magnus Naesman  
Arbetsagarrepresentant

Ulf Nordberg  
Arbetsagarrepresentant

Pia Sandvik  
Vd och koncernchef

Denna rapport har inte varit föremål för granskning av bolagets revisorer.

## För ytterligare information:

Pia Sandvik, vd  
telefon: +46 (0)10-516 62 81  
e-post: pia.sandvik@ri.se

Robert Casselbrant, Finansdirektör  
telefon: +46 (0)10 516 50 00  
e-post: robert.casselbrant@ri.se

RISE Research Institutes of Sweden AB  
www.ri.se / info@ri.se  
Org. nr 556464-6874. Styrelsens säte är i Göteborg  
Tel: +46 (0)10-5166 50 00

## Definitioner och ordlista

IVL	IVL Svenska Miljöinstitutet
Lidl Future Initiatives	Genom Lidl Future Initiatives ger Lidl Sverige stöd till hållbarhetsprojekt som löser utmaningar utanför den egna verksamheten genom utlysningar och tävlingar.
Northvolt AB	Svenskt företag som bygger fabrik i Skellefteå för tillverkning av litiumjonbatterier för elfordon och lagring av energi.
RISE AB	RISE Research Institutes of Sweden AB är sedan 25 juni 2018 moderbolag i RISE-koncernen.
SEEL	Swedish Electric Transport Laboratory, elektromobilitetscenter
SIS	Svenska Institutet för standarder
SK-medel	Strategiska kompetensmedel fördelade enligt fördelningsmodell.
SKR	Sveriges Kommuner och Regioner (tidigare Sveriges Kommuner och Landsting)
Strukturmedel	Strategiska kompetensmedel fördelade till specifikt projekt.
Swerea	Swerea AB, tidigare intressebolag till RISE AB med en ägarandel på 42,77 procent. Förvärvades av RISE AB den 1 oktober 2018.
Vetenskapsrådet	Vetenskapsrådet, som är en myndighet under utbildningsdepartementet, finansierar forskning och forskningsinfrastruktur inom universitets- och högskolesektorn.
Vinnova	Sveriges innovationsmyndighet. Uppgift: Att främja hållbar tillväxt genom att förbättra förutsättningarna för innovation och att finansiera behovsmotiverad forskning.
Årsanställda	Medelantal anställda under året beräknat som närvarotid och frånvarotid (exklusive viss kortsamt långtidsfrånvaro) dividerat med normalarbetstid för en heltidsanställd.



## **RISE – Sveriges forskningsinstitut**

RISE är Sveriges forskningsinstitut och innovationspartner. I internationell samverkan med företag, akademi och offentlig sektor bidrar vi till ett konkurrenskraftigt näringsliv och ett hållbart samhälle. Våra 2 800 medarbetare driver och stöder alla typer av innovationsprocesser. RISE är ett oberoende, statligt forskningsinstitut som erbjuder unik expertis och ett 100-tal test- och demonstrationsmiljöer för framtidssäkra teknologier, produkter och tjänster.