



## Delårsrapport

### RISE-koncernen<sup>1</sup> april-juni 2016

• Omsättning	682 (554) MSEK
• Rörelseresultat	32 (2) MSEK
• Periodens resultat	26 (0) MSEK
• Resultat per aktie	1 505 (-113) SEK

### RISE-koncernen<sup>1</sup> januari-juni 2016

• Omsättning	1 208 (1 065) MSEK
• Rörelseresultat	19 (-1) MSEK
• Periodens resultat	17 (-2) MSEK
• Resultat per aktie	878 (-312) SEK

Utvecklingen under andra kvartalet april–juni och därmed årets första sex månader visar en förbättring jämfört med föregående år. Kvartalets rörelseresultat uppgick till 32 MSEK, vilket är 30 MSEK över 2015 års nivå.

Omsättningen i RISE-koncernen under årets första sex månader visar på en tillväxt om 13 % jämfört med 2015, en ökning som i huvudsak är en följd av att Innventia numera ingår i koncernen som dotterbolag. Rörelseresultatet var 20 MSEK högre än 2015 och uppgick till 19 MSEK.

Strategiprojektet, som syftar till att realisera förbättrings- och samverkanspotential i institutsverksamheten, har under första kvartalet fokuserat på slutliga avtalsförhandlingar med industriägarna. Under kvartal två fortsatte arbetet med fokus på integration och genomförande.

Den 1 april förvärvade RISE industriägarnas aktier i Innventia, Swedish ICT samt i SPs dotterbolag, JTI, Glafo och CBI. Projektet övergår nu in en integrationsfas i den nya organisationen med sex divisioner.

I juni valdes Sven Wird till styrelseordförande för RISE från och med den 1 juli. Pia Sandvik tillträdde som VD i RISE den 1 juli.

### RISE-gruppen<sup>1</sup> januari-juni 2016

• Omsättning	1 628 (1 567) MSEK
• Rörelseresultat	17 (-4) MSEK
• Periodens resultat	16 (-5) MSEK

<sup>1</sup> Definition av koncern och grupp återfinns på sid 13

## VD har ordet

Under första halvåret 2016 har instituten haft en god tillväxt och en positiv resultatutveckling. Vi kommer i det pågående genomförandet av nya RISE att jobba för att stärka kunderbjudande och lönsamhet för att nå våra mål om tillväxt och marginal.

RISE-koncernens omsättning för 2:a kvartalet uppgick till 682 (554) MSEK, vilket motsvarar en tillväxt om 23 % jämfört med föregående år, en ökning som i huvudsak är en följd av att Innventia numera ingår i koncernen som dotterbolag. Rörelseresultatet uppgick till 32 (2) MSEK och kvartalets resultat uppgick till 26 (0) MSEK. Resultatutvecklingen visar en förbättring jämfört med föregående år.

RISE-koncernens orderingång och orderstock är fortfarande god, men prognosen för resultatet för helåret 2016 är något lägre än budget. Vi ser fortfarande en viss grad av försiktighet från kunder inom vissa branscher. RISE arbetar mot många branscher och påverkas av många olika faktorer i omvärlden. Med bred kundbas är beredskapen god med avseende på förändringar i omvärlden och i de branscher RISE arbetar med. Institutet följer marknadens signaler kontinuerligt för att se om konjunkurläget får påverkan på verksamheten.

RISE strategiprojekt, som syftar till att realisera förbättringspotential i institutsverksamheten, fick under hösten 2015 klartecken från delägarna. Avtalsdiskussionerna slutfördes under första kvartalet 2016 varefter avtal undertecknades den 1 april. Detta innebar att köpet av industriägarnas aktier i Innventia, Swedish ICT AB (inkl Viktoria AB) och i SPs dotterbolag CBI, JTI och Gläfo AB kunde genomföras som planerat. Fokus i närtid kommer vara på implementering och integration.

Under senare delen av andra kvartalet blev det också klart med ny organisationsstruktur och ledningsfunktion, vilket innebär att implementeringen av det nya RISE påbörjats operativt.

I regeringens nyindustrialiseringsstrategi pekas forskningsinstitutet ut som en viktig aktör, vilket stämmer överens med det nya RISE vision och mål.

Efterfrågan på kvalificerad arbetskraft fortsätter att öka. Detta kan ge upphov till kapacitetsbegränsningar och en ökande konkurrens om arbetskraften. Vi förväntar oss att näringslivets och det offentliga behov av allt mer kvalificerade och tvärvetenskapliga tjänster kommer att fortsätta att öka.

RISE ska finnas med i sammanhang där forskning och innovation diskuteras för att visa att institutssektorn är en central aktör som kan bidra och göra nytta.

Almedalsveckan är en nationell mötesplats där vi kan kommunicera med våra intressenter, som en RISE-enhet. Därför var forskare och representanter från RISE på plats i Almedalen med både egna aktiviteter och som deltagare i andras. Syftet var att öka kännedomen om RISE, visa gruppens styrkor samt att utveckla arbetet med externa relationer.

Den 5 juli anordnade RISE två inledande seminarier som rörde innovation och digital kompetens. Totalt besöktes dessa av uppemot 200 personer. På kvällen följde det traditionella RISE-minglet som även det lockade närmare 200 gäster från näringsliv och akademi.

Därefter följde två dagar där vi valde att fokusera på Life science; ett område som engagerar samtliga institut inom RISE. Vi höll till i Hälsodalen som var den stora mötesplatsen under veckan för dessa frågor. 13 olika seminarier och nya tekniska lösningar för vård och hälsa demonstrerades. Bland annat genomfördes ett rollspel om e-hälsa, som resulterade i ett fullsatt tält. En patient med anhörig, en läkare, en teknikoperatör, en vårdoperatör och en uppläsare visade mycket konkret vad framtidens digitala hjälpmedel innebär för patient och vårdgivare.

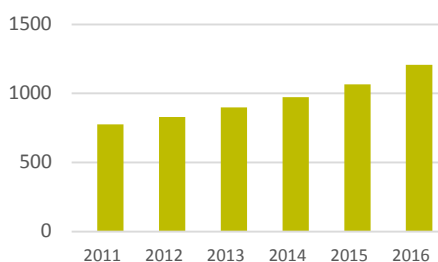
Genomförandet av det nya RISE har startat och väcker redan uppmärksamhet och nyfikenhet hos kunder och samarbetspartners. Vi ser nu fram emot att utveckla rollen som innovationspartner till näringsliv och samhälle med ett starkare och tydligare erbjudande.

*Pia Sandvik*

Verkställande direktör

RISE Research Institutes of Sweden AB

RISE-koncernen omsättning januari - juni 2011-2016 ( MSEK)



## RISE-gruppen siffror i sammandrag (MSEK)

RISE-gruppen presenterar koncernerna till 100 % oavsett ägarandel, dvs. RISE AB, SP Sveriges Tekniska Forskningsinstitut AB, Swedish ICT Research AB, Swerea AB och Innventia AB.

RISE-gruppen (MSEK)	Apr-jun 2016	Apr-jun 2015	Förändring %	Jan-jun 2016	Jan-Jun 2015	Förändring %	Helår 2015
Omsättning	871	811	7	1 628	1 567	4	3 121
Rörelseresultat	34	0		17	-4		48
Periodens resultat	28	-3		16	-4		36
Likvida medel	1 042	1 085	-4	1 042	1 085	-4	837
Eget kapital	1 707	1 668	2	1 708	1 668	2	1 707
Balansomslutning	3 833	3 582	7	3 833	3 582	7	3 285
Soliditet %	45	47		45	47		52
Rörelsemarginal %	3,9	0,0		1	-0,3		1,5
Anställda	2 523	2 438	3	2 521	2 438	3	2 490
Kvinnor/män %	35/65	35/65		35/65	35/65		35/65

Apr-jun 2016	RISE AB	SP	Swedish ICT	Swerea	Innventia	RISE-gruppen
Omsättning	13	457	133	189	79	871
Rörelseresultat	0	23	3	7	1	34
Periodens resultat	0	18	3	6	0	28
Likvida medel	364	299	97	134	147	1 042
Eget kapital	464	684	84	354	121	1 707
Balansomslutning	822	1 730	344	707	229	3 833
Soliditet %	56	40	24	50	53	45
Rörelsemarginal %	0,4	5,1	2,1	3,5	0,9	3,9
Anställda	9	1 385	393	528	208	2 523
Kvinnor/män %	45/55	35/65	26/74	34/66	50/50	35/65

Apr-jun 2015	RISE AB	SP	Swedish ICT	Swerea	Innventia	RISE-gruppen
Omsättning	10	425	119	179	77	811
Rörelseresultat	-5	8	2	-3	-1	0
Periodens resultat	-5	6	2	-4	-2	-3
Likvida medel	362	293	118	157	155	1 085
Eget kapital	460	679	71	343	115	1 668
Balansomslutning	821	1 543	294	680	244	3 582
Soliditet %	56	44	24	50	47	47
Rörelsemarginal %	-45,9	1,8	1,3	-1,7	-1,8	0,0
Anställda	9	1 336	349	533	213	2 438
Kvinnor/män %	43/57	35/65	28/72	34/66	50/50	35/65

Jan-jun 2016	RISE AB	SP	Swedish ICT	Swerea	Innventia	RISE-gruppen
Omsättning	31	842	256	345	153	1 628
Rörelseresultat	1	7	6	2	1	17
Periodens resultat	1	5	6	3	0	16
Likvida medel	364	299	97	134	147	1 042
Eget kapital	464	684	84	354	122	1 708
Balansomslutning	822	1 730	344	707	229	3 833
Soliditet %	56	40	24	50	53	45
Rörelsemarginal %	3,7	0,8	2,4	0,5	0,6	1,0
Anställda	9	1 385	393	528	208	2 521
Kvinnor/män %	45/55	35/65	26/74	34/66	50/50	35/65

Jan-jun 2015	RISE AB	SP	Swedish ICT	Swerea	Innventia	RISE-gruppen
Omsättning	23	808	234	350	152	1 567
Rörelseresultat	-3	0	3	0	-4	-4
Periodens resultat	-3	-1	3	0	-5	-5
Likvida medel	362	293	118	157	155	1 085
Eget kapital	460	679	71	343	115	1 668
Balansomslutning	821	1 543	294	680	244	3 582
Soliditet %	56	44	24	50	47	47
Rörelsemarginal %	-13,6	0,0	1,4	0,1	-2,9	-0,3
Anställda	7	1 336	349	533	213	2 438
Kvinnor/män %	43/57	35/65	28/72	34/66	50/50	35/65

## Investering i strategisk kompetensutveckling

De medel som RISE erhåller från staten för helåret 2016 (2015) uppgår till 621 (616) MSEK. Av dessa medel beslutade styrelsen i RISE att fördela 525 (500) MSEK för strategisk kompetensutveckling (SK-medel) och 56 (76) MSEK för strukturutveckling (strukturmedel) samt 40 (30) MSEK som driftmedel till moderbolaget RISE AB.

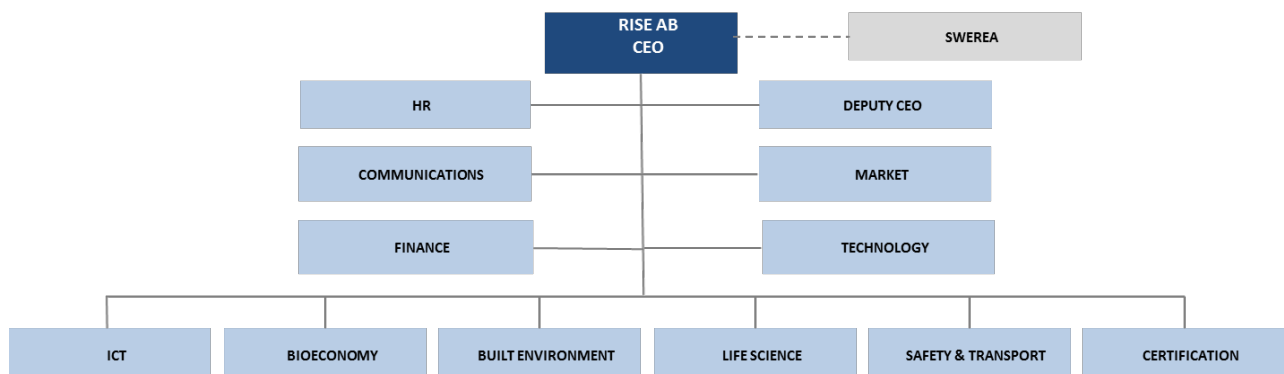
Syftet med de strategiska kompetensmedlen till industriforskningsinstituterna inom RISE-gruppen är att institutgruppen ska utveckla strategisk kompetens och fortsatt vara en attraktiv samarbetspartner till näringslivet i forsknings- och innovationsverksamhet. Genom att möta näringslivets nuvarande och framtida behov och utmaningar ska instituten aktivt bidra till att stärka det svenska näringslivets internationella konkurrenskraft och arbeta för en hållbar utveckling i näringsliv och samhälle. Syftet med stödet till strukturutveckling är att stimulera till exempel strategiska satsningar eller tvärsektoriella områden i institutssektorn, såväl organisatoriskt som i verksamheten, och därigenom uppnå ökad effektivitet.

Statliga medel för strategisk kompetensutveckling omfattar samtliga divisioner i RISE-koncernen samt Swerea och utgår ifrån samma fördelningsvillkor oavsett statlig ägarandel. Fördelningen görs med definierade kriterier utgående från institutens operativa omsättning justerat för konkurrensutsatt verksamhet. Det är respektive instituts styrelse som ansvarar för prioritering och användning av kompetensmedel på basis av institutens strategier. Stöd till struktursatsningar beslutas av RISE styrelse för varje enskilt projekt.

Strategiska kompetensmedel redovisas i RISE AB:s balansräkning och inte i resultaträkningen. Endast driftmedel och finansiella intäkter påverkar resultaträkningen på intäktsidan. I dotterbolag/intresseföretag redovisas strategiska kompetensmedel i bolagens resultaträkningar.

## Väsentliga händelser under perioden

Den 1 april förvärvade RISE industriägarnas aktier i Innventia, Swedish ICT samt i SPs dotterbolag, JTI, Glafo och CBI. Projektet har nu övergått i en integrationsfas i den nya organisationen med sex divisioner.



## Bioeconomy

### Innventia startar projekt om 3D-utskrivna proteser baserade på skogens råvaror

Vinnova har beviljat stöd till Innventia för projektet AMPOFORM inom vilket Innventia i samarbete med näringslivet ska utveckla tekniska lösningar för att skriva ut proteser i 3D, tillverkade av skogens råvaror. Målet är att kombinera 3D-utskrift med cellulosebaserade material, för additiv tillverkning av proteser.

### Fokus på additiv tillverkning och 3D-formningsmetoder i årets TechMark Arena

Med cellulosebaserade material som en röd tråd i arbetet visade årets exjobbare i TechMark Arena spännande demonstratorer som kommer att presenteras under Innventia Days 27-28 september.

Totalt sett har sju olika projekt pågått där åtta studenter från sex olika universitet varit involverade och instruerats av ett handledarteam bestående av nio forskare från divisionen.

### Professor Tom Lindström får 2016 Research & Development Technical Award and William H. Aiken Prize

Professor Tom Lindström på Innventia har tilldelats 2016 Research & Development Technical Award and the William H. Aiken Prize av TAPPIs International Research Management Committee.

### Innventia satsar inom bioekonomi – förstärker med 14 tjänster

Innventias annonskampanj "Skogsindustrin har en central roll inom den nya bioekonomin. Vill du vara med och utveckla den?" som initierades i maj/juni har fått stor uppmärksamhet och gensvar, över 250 svar har hittills kommit in.

## Built Environment

### Återvinning och återanvändning

Forskningsområdet återvinning och återanvändning av byggmaterial är viktigt för RISE, samhället och samhällsbyggnadsbranschen. Ett långsiktigt arbete med finansiering av kunskapsuppbyggnad inom detta område har nu börjat ge resultat genom flera finansierade projekt.

### Nytt EU-projekt, Lorcenis: 'Long Lasting Reinforced Concrete for Energy Infrastructure under Severe Operating Conditions'

CBI har fått ett nytt EU-projekt, Lorcenis: 'Long Lasting Reinforced Concrete for Energy Infrastructure under Severe Operating Conditions' i samarbete med bland annat SINTEF och Vattenfall. Projektet ska utveckla nya typer av betong med smarta egenskaper. Förutom utvecklingen av betong ska man ta fram livscykelanalyser och kostnadsanalyser för de utvecklade materialerna samt ett program för att modellera nedbrytningsförloppet av betong på en 4-gradig skala från atom- till makronivå.

## Life Science

### VINNOVA-utlysning Klimatsmart-protein

Enheten SP Food and Bioscience och dotterbolaget JTI har varit lyckosam i Vinnovas utlysning om "Klimatsmarta Protein". Av 15 beviljade projekt erhöles sex, till ett totalt värde av 1,3 MSEK. Utlysningen syftar till att stimulera innovation och

produktutveckling inom ett i dagsläget mycket hett område. Hållbar konsumtion av livsmedel är en global utmaning och ett förändrat konsumtionsbeteende och en ökad produktion är en förutsägning för att hitta lösningar till livsmedels säkerhetsutmaningar. Projektbidragen kommer att utvärderas i samband med ett smakprovningsevent den 16 november 2016 på Grythyttan.

## Safety & Transport

### Storsatsar på nytt elektroniklabb

RISE betydande satsning och investering i ett nytt elektroniklaboratorium i Borås har dragits igång. Här ska framtidens fordon få sin elektronik störningsprovad i ett världsledande labb för att säkerhetsställa funktionalitet och kommande lagkrav. Testkammaren AWITAR, Automotive Wireless Test and Research Facility, är designad för att möta framtida tekniker och krav. Investeringen baseras på att vi ser ett ökat behov kring kommunikations- och EMC-testning. Design och teknik för AWITAR har utarbetats i tätt samarbete med svensk fordonsindustri. Det nya labbet ska också bidra till utveckling av ny kunskap, nya metoder och tester för att klara samhällets krav på trafiksäkerhet och högre effektivitet i transportsystemet. Fol-projekt vid AWITAR kommer att kunna dra nytta av testanläggningen AstaZero, till exempel när det gäller utveckling av fordonsradar.

### Brandsäkerhet i Ro-Ro fartyg, finansierat av EMSA (European Maritime Safety Agency)

Safety har under perioden säkrat ett högprestigeprojekt för brandsäkerhet i Ro-Ro fartyg, finansierat av EMSA (European Maritime Safety Agency).

### UDI 2 Motfall – modern teknik för fallprevention

Mätteknik har tillsammans med bl a Region Skåne, Kommunförbundet Skåne, Infonomy AB, Lunds Universitet m fl aktörer beviljats finansiering för ett projekt som tar sin utgångspunkt i äldres fallolyckor som utöver en kraftigt försämrad livskvalitet och hälsa för de drabbade uppgår till samhällskostnader i Sverige om totalt 9,5 miljarder per år. Konstellationen tar sig an denna problematik genom att fokusera på olika lösningar för fallpreventiva åtgärder som bl a monitorerar fallrisk över tid och ger individanpassat stöd för att minska risk. Lösningar för äldres livskvalitet och hälsa är ett viktigt område för att skapa en hållbarhet för framtidens hälsa och sjukvård.

## ICT

### Datacentret SICS-ICE

Datacentret SICS-ICE i Luleå invigdes den 8 april av forskningsminister Helen Hellmark Knutsson med pompa och ståt och över hundra deltagare.

### SICS avknoppningen WeMeMove

SICS avknoppningen WeMeMove som fokuserar på rörelseanalys för sport har utsetts till en av de 33 hetaste startups i Sverige av Affärsvärlden och Nyteknik på den så kallade 33-listan.

### Arrangemanget "Sverige digitaliserar – På riktigt"

"Sverige digitaliserar – På riktigt" var ett välbesökt arrangemang i maj med över 150 deltagare i huvudsak från industrin där RISE ICT tillsammans med IF Metall, Industriforskningsforum, Teknikföretagen och VINNOVA



presenterade att nu sker digitaliseringen i industrin. Bland presentatörerna deltog Michael Damberg, Sara Mazur, Pontus de Laval, Mikael Dahlgren och Åke Svensson tillsammans med Charlotte Brogren. Sverige Digitaliserar fortsätter det informella samarbetet, nu med fokus på digitalisering av små och medelstora företag.

#### **RISE ICT levererade fem artiklar i juni till**

##### **Digitaliseringskommissionen**

RISE ICT levererade fem artiklar i juni till Digitaliseringskommissionens nya betänkande Kunskapsuppbyggnad – om datadriven innovation, hållbara transporter, digitalisering och lärande, öppna lösningar för det smarta hemmet och eHälsa.

#### **Certification**

Under juni övertog RISE certifieringsverksamhet DNV GL:s (Det Norske Veritas och Germanische Lloyd) personcertifiering i Sverige. Det innebär att verksamheten ökat med ca 20 % fler certifierade personer från det svenska näringslivet. Framförallt gäller det områden kopplade till samhällsbyggnad, lagerinstallation och brottsssäkerhet.

#### **Swerea**

##### **Nationell arena för additiv tillverkning i metall**

Arbetet med att skapa en nationell arena för additiv tillverkning med metalliska material har fortsatt med hög intensitet. Tretton företag har gett satsningen sitt formella stöd så här långt och ett formellt uppstartsmöte ska hållas i augusti i Kista. Samtidigt planeras en invigning av Swerea KIMABs EBM-utrustning från Arcam. Swereas forskningspartner inom satsningen är Högskolan Väst och Chalmers.

##### **Kolfiber av skogsråvara**

Under våren togs en demonstrator för ligninbaserad kolfiber fram av Swerea i samverkan med Innventia, KTH och Blatraden. Demonstratorn, i form av en modellbil, visar på möjligheten att använda ligninbaserad kolfiber både som lastbärande material i bilens tak och som elektrodmaterial i bilens batteri. Parallellt med teknikutvecklingen arbetar Swerea och Innventia med att etablera en pilotlina för kolfibertillverkning och att etablera storskalig produktion av kolfiber i Sverige.

##### **Korrosion aerospace**

I maj genomfördes ett uppstartsmöte för att initiera ett nytt medlemsprogram (MRC) med fokus på korrosion och

korrosionsskydd för Aerospace. Flera deltagande företag har visat intresse och aktiviteterna kommer att sätta igång i januari 2017, vilket kommer bredda Swereas korrosionserbjudande inom transportindustrin.

##### **Miljöinnovationer**

Swerea har tillsammans med Acreo nyligen avslutat framgångsrika fältförsök i Brasilien, där LIBS-tekniken demonstrerats för skrotsortering. Försöken gjordes inom projektet "Clean technology for efficient recycling and environmental production of aluminium" som finansieras av Vinnova inom programmet "Internationell samverkan för miljöinnovationer".

#### **Väsentliga händelser efter perioden**

Integrationsarbetet har efter rapportperiodens utgång fortsatt med oförminskad styrka.

I juni valdes Sven Wird till styrelseordförande för RISE från och med den 1 juli. Pia Sandvik tillträdde som VD i RISE den 1 juli.

#### **Väsentliga risker och osäkerhetsfaktorer**

RISE-koncernens verksamhet är exponerad för ett flertal risker. Affärsmässiga, finansiella och övriga risker i koncernen har beskrivits i RISE senaste årsredovisning. Bedömningen kvarstår som anges i avsnitten under "Väsentliga risker och osäkerhetsfaktorer". Försämrad finansiering i EU-projekt samt icke samordnad och ökande krav på medfinansiering från svenska forskningsfinansiärer tar en allt större del av SK-medel i anspråk, vilket minskar RISE möjligheter till kompetensutveckling.

Svårigheter att rekrytera och behålla kvalificerad personal är riskfaktorer för flera av instituten inom RISE. Inom vissa branscher finns inte relevant kompetens tillgänglig vilket i sin tur leder till att rekrytering sker internationellt. Institutet arbetar aktivt för att fortsätta vara en attraktiv arbetsgivare som förmår rekrytera och behålla kompetent personal.

RISE fortsätter strategiprojektet efter förvärv av industriägarnas aktier och arbetet övergår nu i en integrationsfas som beräknas pågå under 2016 samtidigt som fokus på kvalitet och leverans i verksamheten fortgår.

## Resultat och finansiell ställning koncernen

**RISE-koncernen** RISE AB äger samtliga aktier i SP Sveriges Tekniska Forskningsinstitut AB (SP) och är via SP ägare till samtliga aktier i Swedish ICT Research AB och Innventia AB. RISE AB är också delägare i intressebolaget Swerea AB.

Flerårsöversikt	Apr-jun 2016	Apr-jun 2015	Jan-jun 2016	Jan-jun 2015	2015	2014	2013	2012
Nettoomsättning, MSEK	682	554	1 208	1 065	2 107	1 977	1 807	1 676
Rörelseresultat, MSEK	32	2	19	-1	40	51	32	16
Periodens resultat, MSEK	26	0	17	-2	30	48	30	11
Eget kapital, MSEK	928	926	928	926	957	927	875	806
Balansomslutning, MSEK	2 655	2 374	2 655	2 374	2 119	2 046	1 807	1 431
Antal årsanställda	1 995	1 692	1 995	1 692	1 745	1 673	1 586	1 449
Soliditet, %	35	39	35	39	45	45	48	54
Avkastning på eget kapital, %	*	*	*	*	3,2	5,1	3,4	1,4
Kassalikviditet, %	121	125	121	128	121	124	105	154
Rörelsemarginal, %	4,7	0,5	1,6	-0,1	1,9	2,6	1,8	0,9

### Definitioner

Soliditet = justerat eget kapital i procent av balansomslutningen

Avkastning på eget kapital = nettoresultat i procent av justerat eget kapital

Kassalikviditet = omsättningstillgångar exklusive lager och pågående arbeten i procent av kortfristiga skulder

Rörelsemarginal = rörelseresultat efter avskrivningar i procent av omsättningen

## Finansiella rapporter

**RISE-koncernen** RISE AB äger samtliga aktier i SP Sveriges Tekniska Forskningsinstitut AB (SP) och är delägare i intressebolaget Swerea AB. Vidare är RISE via SP ägare till samtliga aktier i Swedish ICT Research AB samt Innventia AB.

### KONCERNENS RESULTATRÄKNING I SAMMANDRAG

Belopp i MSEK	Apr-jun 2016	Apr-jun 2015	Jan-jun 2016	Jan-jun 2015	Jul 2015- jun 2016	Helår 2015
Nettoomsättning	682	554	1 208	1 065	2 250	2 107
Övriga rörelseintäkter	6	3	9	5	24	21
					–	
Rörelsens kostnader	-659	-553	-1 199	-1 071	-2 219	-2 091
Resultat från andelar i intresseföretag	3	-2	2	-1	6	3
<b>Rörelseresultat</b>	<b>32</b>	<b>2</b>	<b>19</b>	<b>-1</b>	<b>61</b>	<b>40</b>
Finansiella poster - netto	0	-1	-1	-1	-2	-2
<b>Resultat före skatt</b>	<b>32</b>	<b>2</b>	<b>19</b>	<b>-3</b>	<b>60</b>	<b>38</b>
Inkomstskatt	-6	-2	-2	1	-11	-8
<b>Periodens resultat</b>	<b>26</b>	<b>0</b>	<b>17</b>	<b>-2</b>	<b>49</b>	<b>30</b>
Moderföretagets aktieägare	25	-2	14	-5	44	24
Innehav utan bestämmande inflytande	2	2	2	3	5	6
<b>Resultat per aktie*</b>						
Resultat per aktie, före och efter utspädning (kronor)	1 505	-113	878	-312	2 663	1 473
Genomsnittligt antal aktier före och efter utspädning	16 470	16 470	16 470	16 470	16 470	16 470

\*Resultat per aktie räknat på resultat till moderföretagets aktieägare under året (uttryckt i kr per aktie)

### KONCERNENS RAPPORT ÖVER TOTALRESULT I SAMMANDRAG

Belopp i MSEK	Apr-jun 2016	Apr-jun 2015	Jan-jun 2016	Jan-jun 2015	Jul 2015- jun 2016	Helår 2015
<b>Periodens resultat</b>	<b>26</b>	<b>0</b>	<b>17</b>	<b>-2</b>	<b>49</b>	<b>30</b>
<b>Poster som inte ska återföras i resultaträkningen</b>						
Omvärdering av nettopensionsförpliktelser	–	0	–	1	0	1
Skatteeffekt av ovanstående	–	0	–	0	0	0
<b>Övrigt totalresultat för perioden</b>	<b>–</b>	<b>0</b>	<b>–</b>	<b>0</b>	<b>0</b>	<b>1</b>
<b>Summa total resultat för perioden</b>	<b>26</b>	<b>0</b>	<b>17</b>	<b>-1</b>	<b>49</b>	<b>31</b>
<b>Summa totalresultat hänförligt till:</b>						
Moderföretagets aktieägare	25	-2	14	-5	44	25
Innehav utan bestämmande inflytande	2	2	2	3	5	6



## KONCERNENS BALANSRÄKNING I SAMMANDRAG

Belopp i MSEK	2016-06-30	2015-06-30	2015-12-31
<b>TILLGÅNGAR</b>			
<b>Anläggningstillgångar</b>			
Immateriella tillgångar	10	9	11
Materiella tillgångar	810	766	771
Finansiella tillgångar	153	175	179
<b>Summa anläggningstillgångar</b>	<b>973</b>	<b>950</b>	<b>960</b>
Omsättningstillgångar	1 681	1 424	1 159
<b>SUMMA TILLGÅNGAR</b>	<b>2 655</b>	<b>2 374</b>	<b>2 119</b>
<b>EGET KAPITAL</b>			
Eget kapital som kan hänföras till moderbolagets aktieägare	887	843	871
Innehav utan bestämmande inflytande	41	83	87
<b>Summa eget kapital</b>	<b>928</b>	<b>926</b>	<b>957</b>
<b>SKULDER</b>			
Långfristiga skulder	402	275	41
Kortfristiga skulder	1 325	1 173	1 121
<b>SUMMA SKULDER OCH EGET KAPITAL</b>	<b>2 655</b>	<b>2 374</b>	<b>2 119</b>

## KONCERNENS RAPPORT ÖVER FÖRÄNDRINGAR I EGET KAPITAL

Belopp i KSEK	Hänförligt till moderföretagets aktieägare					
	Aktiekapital	Övrigt tillskjutet kapital	Balanserad vinst	Summa	Innehav utan bestämmande inflytande	Summa eget kapital
<b>IB per 1 januari 2015</b>	<b>2</b>	<b>428</b>	<b>418</b>	<b>848</b>	<b>80</b>	<b>927</b>
Periodens totalresultat			-5	-5	3	-1
Omräkningsdifferens			0	0		0
Transaktioner i övrigt totalresultat			0	0		0
<b>UB per 30 juni 2015</b>	<b>2</b>	<b>428</b>	<b>413</b>	<b>843</b>	<b>83</b>	<b>926</b>
<b>IB per 1 januari 2015</b>	<b>2</b>	<b>428</b>	<b>418</b>	<b>848</b>	<b>80</b>	<b>927</b>
Periodens totalresultat			25	25	6	31
Transaktioner med innehavare utan bestämmande inflytande			-1	-1	1	-
Omräkningsdifferens			-1	-1		-1
<b>IB per 1 januari 2016</b>	<b>2</b>	<b>428</b>	<b>441</b>	<b>871</b>	<b>87</b>	<b>957</b>
Periodens totalresultat			14	14	3	18
Omräkningsdifferens			0	0		0
Transaktioner med innehavare utan bestämmande inflytande					-48	-48
<b>UB per 30 juni 2016</b>	<b>2</b>	<b>428</b>	<b>456</b>	<b>886</b>	<b>42</b>	<b>928</b>

## KONCERNENS KASSAFLÖDESANALYS I SAMMANDRAG

	Apr-jun	Apr-jun	Jan-jun	Jan-jun	Jul 2015-	Helår
Belopp i KSEK	2016	2015	2016	2015	jun 2016	2015
Kassaflöde från den löpande verksamheten före förändring av rörelsekapital	46	18	59	32	146	119
Förändring av rörelsekapital	273	171	396	310	122	36
<b>Kassaflöde från den löpande verksamheten</b>	<b>319</b>	<b>188</b>	<b>455</b>	<b>341</b>	<b>269</b>	<b>155</b>
Kassaflöde från investeringsverksamheten	-149	-20	-182	-56	-235	-110
Kassaflöde från finansieringsverksamheten	113	-	109	-	101	-8
<b>Periodens kassaflöde</b>	<b>284</b>	<b>168</b>	<b>383</b>	<b>285</b>	<b>135</b>	<b>37</b>
Likvida medel vid periodens början	623	605	524	488	773	488
Likvida medel vid periodens slut	907	773	907	773	907	524

## MODERFÖRETAGETS RESULTATRÄKNING (RISE AB) I SAMMANDRAG

Belopp i KSEK	Apr-jun 2016	Apr-jun 2015	Jan-jun 2016	Jan-jun 2015	Jul 2015- jun 2016	Helår 2015
Intäkter	13	10	31	23	57	50
Rörelsens kostnader	-13	-15	-30	-27	-53	-50
<b>Rörelseresultat</b>	<b>0</b>	<b>-5</b>	<b>1</b>	<b>-3</b>	<b>4</b>	<b>0</b>
Finansiella poster	0	0	0	0	0	0
<b>Resultat efter finansiella poster</b>	<b>0</b>	<b>-5</b>	<b>1</b>	<b>-3</b>	<b>4</b>	<b>0</b>
Skatt på årets resultat	-	-	-	-	-	-
<b>Periodens resultat</b>	<b>0</b>	<b>-5</b>	<b>1</b>	<b>-3</b>	<b>4</b>	<b>0</b>

Periodens resultat överensstämmer med totalresultatet varför ingen separat rapport över totalresultatet presenteras.

## MODERFÖRETAGETS BALANSRÄKNING (RISE AB) I SAMMANDRAG

Belopp i KSEK	2016-06-30	2015-06-30	2015-12-31
<b>TILLGÅNGAR</b>			
<b>Anläggningstillgångar</b>			
Materiella anläggningstillgångar	0	0	0
Finansiella anläggningstillgångar	452	457	457
<b>Summa anläggningstillgångar</b>	<b>452</b>	<b>458</b>	<b>458</b>
<b>Omsättningstillgångar</b>			
Kortfristiga fordringar	6	1	1
Kassa och bank	364	362	66
<b>Summa omsättningstillgångar</b>	<b>370</b>	<b>363</b>	<b>67</b>
<b>SUMMA TILLGÅNGAR</b>	<b>822</b>	<b>821</b>	<b>525</b>
<b>EGET KAPITAL OCH SKULDER</b>			
<b>Eget kapital</b>			
Bundet eget kapital	2	2	2
Fritt eget kapital	463	458	462
<b>Summa eget kapital</b>	<b>464</b>	<b>460</b>	<b>463</b>
Kortfristiga skulder	358	361	62
<b>SUMMA EGET KAPITAL OCH SKULDER</b>	<b>822</b>	<b>821</b>	<b>525</b>

## Noter

### Redovisningsprinciper

Denna rapport är uppräddad i enlighet med IAS 34 (International Accounting Standard) Delårsrapportering. För en närmare beskrivning av koncernens tillämpade redovisningsprinciper hänvisas till senast lämnade årsredovisning. Inga förändringar av redovisningsprinciperna har skett under perioden.

Upplýsingar enligt IAS 34.16A framkommer förutom i de finansiella rapporterna och dess tillhörande noter även i övriga delar av delårsrapporten.

### Not 1 Segmentrapportering

Rörelsesegment rapporteras på ett sätt som överensstämmer med den interna rapportering som lämnas till den högste verkställande beslutsfattaren. Den högste verkställande beslutsfattaren är den funktion som ansvarar för tilldelning av resurser och bedömning av rörelsesegmentens resultat. I koncernen har denna funktion identifierats som styrelsen i RISE AB. Dessa redovisas i sin helhet i tabellen nedan. Resultatmättet styrelsen följer upp är rörelseresultatet.

Ingen enskild kund i koncernen står för mer än 10 % av intäkterna. 17 % av intäkterna kommer från utlandet. Anläggningstillgångar finns huvudsakligen i Sverige.

Belopp i MSEK	Bio-economy	Built Environment	Certification	Life Science	Safety & Transport	ICT	RISE AB	Justering	RISE koncernen
<b>Apr-jun 2016</b>									
Omsättning	93	100	26	111	205	133	13	–	682
Rörelseresultat	0	1	3	0	22	3	0	3	32
Rörelsemarginal %	0	1	13	0	10	2	0		4
<b>Apr-jun 2015</b>									
Omsättning	23	102	24	105	172	119	10	–	554
Rörelseresultat	-1	-1	2	-2	7	2	-5	–	2
Rörelsemarginal %	-6	0	7	-2	6	1	-46		1
<b>Jan-jun 2016</b>									
Omsättning	119	196	47	203	356	256	31	–	1 208
Rörelseresultat	0	2	4	-11	14	6	1	2	19
Rörelsemarginal %	0	1	8	-5	4	2	4		1
<b>Jan-jun 2015</b>									
Omsättning	55	192	46	197	319	234	23	–	1 065
Rörelseresultat	2	-4	3	-7	5	3	-3	–	0
Rörelsemarginal %	3	-2	7	-4	2	1	-14		0

Poster i kolumnen Justering härrör från intressebolag och konsolideringsposter.

### Not 2 Transaktioner med närstående

Närståendetransaktioner, köp och försäljning inom koncernen mellan moderbolaget och dotterbolag/intresseföretag förekommer inte. Transaktioner med strategiska kompetensmedel påverkar inte RISE AB:s resultaträkning och behandlas därför inte som närståendetransaktion. Se text om Investering i strategisk kompetensutveckling ovan.

### Not 3 Verkligt värde för finansiella instrument

Koncernens finansiella tillgångar består huvudsakligen av andelar i koncernföretag och intressebolag, vilka redovisas till anskaffningsvärde.

Koncernens finansiella skulder består av leverantörsskulder och övriga kortfristiga skulder vilka redovisas till anskaffningsvärde.

Koncernen har placeringar i kortfristiga tillgångar som hålles till förfall. Placeringarna är bokförda till anskaffningsvärde samt upplupen ränta. För närvarande har koncernen placeringar om 29 MSEK.

### Utdelningspolicy

Enligt bolagsordningen för RISE AB är syftet med verksamheten att vara vinstdrivande, men inte att ge utdelning till aktieägaren.

## Definition av koncernen och gruppen

**RISE-koncernen** RISE AB äger samtliga aktier i SP Sveriges Tekniska Forskningsinstitut AB (SP) och är via SP ägare till samtliga aktier i Swedish ICT Research AB och Innventia AB. RISE AB är också delägare i intressebolaget Swerea AB.

**RISE-gruppen** presenterar koncernerna till 100 % oavsett ägarandel, dvs. RISE AB, SP Sveriges Tekniska Forskningsinstitut AB, Swedish ICT Research AB, Innventia AB och Swerea AB.

## Kommande ekonomisk information

Delårsrapport kvartal 3

30 oktober 2016

## Granskning

Denna delårsrapport har inte varit föremål för granskning av bolagets revisorer.

## Undertecknande

Styrelsen och verkställande direktören försäkrar att denna delårsrapport ger en rättvisande översikt över utvecklingen av koncernens och moderbolagets verksamhet, ställning och resultat samt beskriver väsentliga risker och osäkerhetsfaktorer som moderbolaget och de företag som ingår i koncernen står inför.

Stockholm den 15 augusti 2016

Sven Wird  
*Ordförande*

Anna Hultin Stigenberg

Hasse Johansson

Mats Lidbeck

Richard Reinius

Åsa Rudström

Anna-Karin Stenberg

Lazaros Tsantaridis

Marie Westrin

Fredrik Winberg

Pia Sandvik  
*Verkställande direktör*

### För ytterligare information:

Pia Sandvik, verkställande direktör

Tel: +46 (0)8-56 64 82 52

E-post: pia.sandvik@ri.se

RISE Research Institutes of Sweden AB  
Box 3072, 103 61 Stockholm  
Org. nr 556179-8520. Styrelsens säte är Stockholm

[www.ri.se](http://www.ri.se)  
info@ri.se  
Tel: +46 (0)8-56 64 82 50

## Ordlista

<b>Driftmedel</b>	Strategiska kompetensmedel fördelade till RISE AB för ägarbolagets drift
<b>EIT</b>	European Institute of Innovation and Technology
<b>EU</b>	Europeiska unionen
<b>Forskningsorganisation</b>	Vinstdrivande men inte vinstutdelande
<b>FoU</b>	Forskning och utveckling
<b>FP7</b>	EU:s sjunde ramprogram för forskning och utveckling
<b>Horizon 2020</b>	EU:s åttonde ramprogram för forskning och innovation
<b>Innventia</b>	Innventia AB, dotterbolag till SP Sveriges Tekniska Forskningsinstitut AB
<b>JTI</b>	Joint Technology Initiative (EU)
<b>KIC</b>	Knowledge and Innovation Communities (EU)
<b>RISE AB</b>	RISE Research Institutes of Sweden AB
<b>RISE-koncernen</b>	RISE AB äger samtliga aktier i SP Sveriges Tekniska Forskningsinstitut AB (SP) och är via SP ägare till samtliga aktier i Swedish ICT Research AB och Innventia AB. RISE AB är också delägare i intressebolaget Swerea AB
<b>RISE-gruppen</b>	Koncernerna presenteras till 100 % oavsett ägarandel, dvs. RISE AB, SP Sveriges Tekniska Forskningsinstitut AB, Swedish ICT Research AB, Innventia AB och Swerea AB.
<b>AIO</b>	Affärs- och Innovationsområden
<b>SMF</b>	Små och medelstora företag
<b>SK-medel</b>	Strategiska kompetensmedel fördelade enligt fördelningsmodell
<b>SIA</b>	Strategisk Innovationsagenda (Vinnova-program)
<b>SIO</b>	Strategiska Innovationsområden (Vinnova-program)
<b>SIP</b>	Strategiskt Innovationsprogram (Vinnova-program)
<b>SP</b>	SP Sveriges Tekniska Forskningsinstitut AB, dotterbolag till RISE AB
<b>Strukturmedel</b>	Strategiska kompetensmedel fördelade till specifikt projekt
<b>Swedish ICT</b>	Swedish ICT Research AB, dotterbolag till SP Sveriges Tekniska Forskningsinstitut AB
<b>Swerea</b>	Swerea AB, intressebolag till RISE AB
<b>UoH</b>	Universitet och högskolor

*Om inte annat framgår avser kommentarer och beloppsuppgifter aktuell period och föregående års jämförelsesiffror inom parentes.*

RISE Research Institutes of Sweden AB (RISE AB) samlar statens ägande i industriforskningsinstitutet. Bolagets uppgift är att samla den svenska institutssektorn och stärka dess roll i innovationssystemet, genom effektiv ägarstyrning och genom arbete med struktur-, effekt- och finansieringsfrågor. Årligen mottar RISE AB medel från staten för strategisk kompetensutveckling vilka ska investeras i RISE-gruppen, det vill säga SP Sveriges Tekniska Forskningsinstitut AB (SP), Swedish ICT Research AB (Swedish ICT), Innventia AB (Innventia) och Swerea AB (Swerea). Medlen investeras utifrån samma investeringskriterier oavsett ägarandel. Delårsrapporten omfattar information avseende både den legala koncernen - RISE-koncernen och samtliga institut - RISE-gruppen.

RISE-institutens verksamheter kompletterar högskolans forskning och näringslivets utveckling. Forskningsinstitutet bygger upp kunskap, utför behovsmotiverad forskning och utveckling, med syfte att skapa nytta och tillväxt och långsiktig hållbarhet i näringsliv och samhälle. Forskningsinstitutet bedriver egen forskning men kunskap hämtas även från lärosäten och andra forskningsinstitut inom och utom landet och anpassas till nya behov, branscher och problem. Institutet genomför även uppdragsforskning för näringslivet.

Internationellt starka forskningsmiljöer uppvisar ett dynamiskt kunskapsutbyte mellan akademi, näringsliv och samhälle. I sådana miljöer fungerar en kraftfull institutssektor som en flexibel och innovativ katalysator och kontaktyta. RISE AB:s verksamhet har som övergripande mål att skapa värde för svenskt näringsliv.