



Research Institutes of Sweden

RISE Research Institutes of Sweden Holding AB



**Q2**

**Delårsrapport**

januari–juni 2017

Nyckeltal Koncernen	Apr-jun 2017	Apr-jun 2016	Jan-jun 2017	Jan-jun 2016	Helår 2016
Nettoomsättning	682	682	1 350	1 208	2 470
Rörelseresultat	-7	32	7	19	57
Periodens resultat	-13	26	2	17	52
Likvida medel	516	907	516	907	666
Eget kapital	956	928	956	928	962
Balansomslutning	2 461	2 655	2 461	2 655	2 570
Soliditet %	39	35	39	35	37
Rörelsemarginal %	-1	5	1	2	2
Årsanställda	2 026	1 995	2 026	1 995	2 014
Kvinnor/män %	35/65	35/65	35/65	35/65	35/65

## Perioden januari–juni 2017

Nettoomsättningen för sexmånadersperioden ökade med 142 MSEK och rörelseresultatet minskade med 12 MSEK jämfört med motsvarande period föregående år. Den ökade omsättningen kommer till cirka hälften från att Innventia räknas in med 6 månader 2017 jämfört med 3 månader under 2016 då det förvärvades den 1 april 2016. För övrigt beror omsättningsökningen på en god tillväxt inom flera områden i koncernen och den reella ökningen uppgår till 68 MSEK, vilket motsvarar 5,3 procent. Koncernens rörelseresultat har dock inte ökat i samma utsträckning då uppstartskostnader för ny personal belastar resultatet. Koncernen belastas också av kostnader för omorganisation och skapandet av det nya RISE.

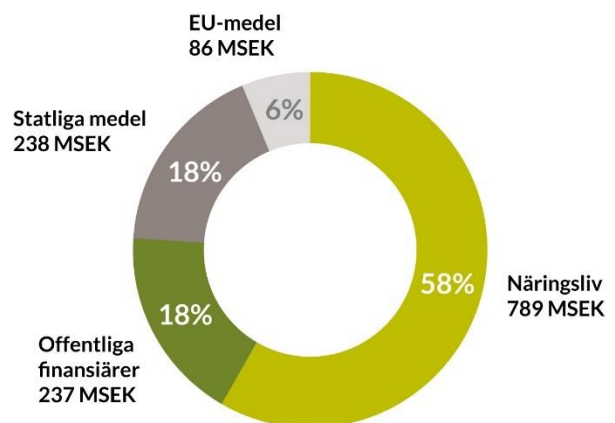
Det nästan årlånga programmet för integration och uppbyggnad av gemensamma strategier och arbetssätt i RISE avslutades sista mars. I integrationsprojektet har fokus legat på analys och design av organisation, system, styrning och kontroll samt kultur- och varumärkesarbete. Implementeringsarbetet fortsätter nu i linjen.

Under första halvåret fortsatte etableringen av RISE affärs- och innovationsområden och att utveckla strategiska fokusområden för dessa. Arbeta har också fortsatt med omorganisation för att få nödvändiga koncerngemensamma stödfunktioner på plats.

Under andra kvartalet invigdes två nya RISE test- och demonstrationsanläggningar. Den 11 maj öppnade

Sveriges första slurry-hydrokracker för skogsbaserad, grön diesel i Piteå. Krackern erbjuder möjligheten att studera hela värdekedjan – från råvara till biodiesel. Den 19 juni invigdes modul två av datacentertestlabbet RISE SICS ICE. Labbet har hittills använts för analys och hantering av mycket stora datamängder i forskningssyfte. I den nya modulen ska företag själva kunna testa nya produkter och utföra experiment.

I slutet av maj blev det klart att RISE har fått i uppdrag av Näringsdepartementet att ta fram ett förslag på en nationell forskningsmiljö inom elektromobilitet – Elektromobility lab. Diskussioner pågår tillsammans med fordonsindustrin och målet är att i början på 2018 kunna ge besked om när verksamheten kommer igång.



Fördelning av nettoomsättning

Under andra kvartalet har vi fortsatt arbetet med att positionera RISE som Sveriges forskningsinstitut – och vi börjar se resultat. Intresset för RISE som aktör ökar i en rad olika sammanhang och vi har en tydligare roll i innovationssystemet.

### Samarbetet med Max IV tar fart

Miljardsatsningen Max IV i Lund är en världsunik forskningsanläggning och en viktig investering i svensk forskningsinfrastruktur. Vid anläggningen finns bland annat världens starkaste röntgenkälla, som gör det möjligt att studera uppbyggnaden av material på en helt ny nivå. RISE har sedan tidigare ett intentionsavtal med Max IV och nu tar samarbetet ny fart. RISE roll är bland annat att säkerställa att denna världsledande forskningsmiljö blir tillgänglig för svenskt näringsliv.

### Elektromobility lab – testanläggning för elektrifiering av fordon

Fordonsindustrin genomgår en radikal omvandling till elektrifierad mobilitet, där utvecklingen går snabbt. I slutet av maj träffade närings- och innovationsminister Mikael Damberg företrädare från fordonsindustrin, Göteborgs universitet, Göteborgs stad och RISE för att diskutera hur den svenska fordonsindustrin kan stärkas. Ett resultat av mötet är att RISE har fått i uppdrag att ta fram ett förslag på en gemensam forskningsmiljö inom elektromobilitet – Elektromobility lab. Det handlar om en helt ny, unik, testanläggning för att säkerställa en elektrifiering av fordon på temat batterier och elektriska drivlinor. Diskussioner pågår tillsammans med fordonsindustrin och målet är en realisering under början på 2018.



Det handlar om en helt ny, unik, testanläggning för att säkerställa en elektrifiering av fordon.

### Ny strategi klar

Under kvartal två beslutade RISE om en ny strategi som stakar ut vägen mot visionen *en internationellt ledande innovationspartner*. En del i det fortsatta strategiarbetet handlar om att utveckla kommunikationen med våra kunder. I den nyligen genomförda kundundersökningen fick RISE ett mycket positivt resultat. Som helhet är nio av tio kunder nöjda med oss. Vi har som forskningsinstitut ett övergripande uppdrag att bidra till nytta för näringsliv och samhälle. Varje kund och varje uppdrag, oavsett storlek, är viktigt både här och nu och på lång sikt.

### Affärs- och innovationsområden fokuserar

Under andra kvartalet fortsatte arbetet med att utveckla RISE affärs- och innovationsområden. Fokus har legat på den strategiska dialogen med kunder och uppdragsgivare. Utifrån dessa diskussioner har strategiska fokusområden utarbetats. Områdena ska



utnyttja synergier mellan kompetenser och resurser från hela RISE och svara mot prioriterade utmaningar för näringsliv och samhälle. Det är påtagligt vilken styrka det finns när vi kombinerar de kompetenser vi har inom koncernen.

### Stort intresse för RISE innovationsdagar

Den 16 maj hölls RISE första innovationsdag i Göteborg, den första i en serie av fem innovationsdagar. Temat för dagen var Hållbara städer och samhällen och bland talarna fanns bland annat miljöminister Karolina Skog. På agendan stod innovativa lösningar, verklighetens öppna testbäddar och framtidens transport- och boendetjänster i den smarta staden. Den 27 juni var det dags för innovationsdag nummer två: *Testbed Europe – towards a demonstration economy*. Dagen hölls i Bryssel och syftet var att initiera en övergripande europeisk testbäddsstrategi. Under innovationsdagen utarbetades konkreta förslag utifrån visionen om ett "TestbedEurope" i det nya ramprogrammet FP9 (EUs nionde ramprogram för forskning och innovation som ska lanseras efter 2020).

Intresset för innovationsdagarna har varit stort och båda dagarna har varit mycket uppskattade. Nästa dag, med temat Kunskapslyft för näringslivet, går av stapeln den 16 augusti. Då vi inviger vi samtidigt RISE nya huvudkontor på Lindholmen i Göteborg.

### Pia Sandvik

Vd och koncernchef

RISE affärs- och innovationsområden speglar några av de stora utmaningar och möjligheter som näringsliv och samhälle står inför. *Digitalisering, Energi och biobaserad ekonomi, Hållbara städer och samhällen, Life Science och Mobilitet* är de områden som valts ut då RISE har en särskild viktig roll att spela som innovationspartner inom just dessa fem.

Utgångspunkten är kundernas behov, oavsett om det är företag, offentliga aktörer eller samverkan med universitet och högskolor det handlar om – alla behöver en strategisk och kompetent partner med kapacitet för tvärvetenskapliga lösningar.

Affärs- och innovationsområdena spänner över alla divisioner och har därmed ett övergripande perspektiv på verksamheten. Olika delar och kompetenser kan matchas för att möta kundernas behov både här och nu i rena uppdrag och projekt och för att driva strategisk utveckling av kompetens och resurser på några års sikt. De bidrar också med viktig omvärldsbevakning och analys inom respektive område – att övervaka och förutse nya möjligheter och nischer som växer fram både globalt och nationellt. Omvärldsbevakning handlar också om att se och ta vara på möjligheter tillsammans med andra, som universitet och högskolor, offentliga aktörer och förstås näringslivet och företag i olika konstellationer.

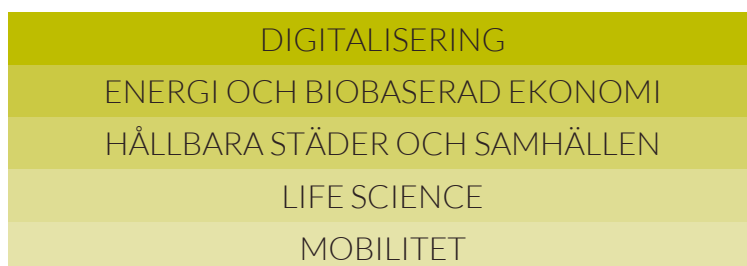
Under andra kvartalet har strategiskt viktiga fokusområden utarbetats för respektive affärsområden, för att bättre utnyttja RISE kompetens.

I maj presenterades regeringens strategi för hur digitaliseringspolitiken ska bidra till konkurrenskraft, full sysselsättning samt ekonomiskt, socialt och miljömässigt hållbar utveckling i Sverige. Strategin svarar väl mot RISE affärs- och innovationsområde *Digitalisering* och diskussioner pågår med departementen om hur RISE kan bidra. RISE har även tillfrågats av Vinnova och Näringsdepartementet om att vara Sveriges kontaktpunkt för NGI (Next Generation Internet) som är skapat av EU kommissionen för att forma ett öppet, datadrivet och användarorienterat internet.

Inom *Hållbara städer och samhällen* blev det under maj klart att RISE, i samarbete med Chalmers och Johanneberg Science Park, i hård konkurrens fått äran att arrangera nästa upplaga av den globala samhällsbyggnadskonferensen WSBE, World Sustainable Built Environment Conference. Konferensen kommer att hållas i Göteborg 2020. Under andra kvartalet kom även beskedet att ett stort EU-projekt inom utlysningen Smart Cities and Communities har beviljats. Det handlar om att Göteborg, tillsammans med städerna Utrecht och Nice, ska testa integrerade lösningar inom hållbar samhällsbyggnad. RISE roll är bland annat att utvärdera lösningarna.

*Mobilitet* har under perioden initierat förstudien för testanläggningen Elektromobility lab. Vidare har det av RISE SICS ledda PIMM-projektet tillsammans med bland andra Volvo, Ericsson och Boliden mycket framgångsrikt genomfört validerande provning med fjärrstyrd hjullastare i Kankberggruvan. PIMM-projektet är ett forskningsprojekt för att uppfylla de allt hårdare kraven på ett stabilt och snabbt mobilnät i gruvmiljö. Projektet är även ett steg på vägen mot att sätta en standard för framtidens 5G-nät. Dessutom har flera tillämpade forskningsprojekt startat under perioden, exempelvis S3-projektet som handlar om att prova och utvärdera nya mobilitetslösningar, ur både affärsmodells-, användar- och operatörs-perspektiv.

Inom *Energi och biobaserad ekonomi* avancerar RISE inom utvecklingen av biojet, det vill säga biodrivmedel för jetplan. Nyligen avslutades det RISE-koordinerade projektet LignoJet, där möjligheterna att göra flygbränsle från lignin utvärderades. På Näringsdepartementets initiativ presenterades slutsatser från projektet för en samling av företrädare för flygindustrin, raffinaderi och skogsföretag.



## Bioekonomi

### Nettoomsättning 210 MSEK – Årsanställda 270

I den framtida cirkulära bioekonomin kan avancerade skogsbaserade och förnyelsebara produkter ersätta dagens fossilbaserade. Division Bioekonomi arbetar från råvara och processer till färdiga produkter, såsom trämekaniska produkter, papper, förpackningar, textilier, kolfiber, kemikalier och bränslen. Divisionens testbäddar spelar en viktig roll för att skala upp processer för det framtida bioraffinaderiet.

## Biovetenskap och material

### Nettoomsättning 218 MSEK – Årsanställda 329

Biovetenskap och material är den naturliga innovationspartnern för branscher som jordbruk och livsmedel, kemi, läkemedel, medicinteknik, biokemikalier och biobränslen samt inom materialområdet för fordons- och byggbranscherna. Divisionen finns med hela vägen från idé till tillämpning med fokus på kundens behov och samhällets hållbara utveckling.

## Certifiering

### Nettoomsättning 57 MSEK – Årsanställda 69

Division Certifiering hjälper RISE kunder att skapa förtroende och nå nya marknader. Divisionen utfärdar certifikat enligt en lång rad standarder inom ledningssystem, produkt- och personcertifiering. Erfarna ledningssystemrevisorer, spetskompetens och den unika tillgången till ledande forsknings- och utvärderingskompetens inom koncernen gör Certifiering till en trygg samarbetspartner.

## ICT

### Nettoomsättning 286 MSEK – Årsanställda 430

Division ICT erbjuder expertis i hela kedjan för ett digitalt och innovationsdrivet samhälle; hårdvara, mjukvara, affärsutveckling och branschkunskap inom en rad strategiska områden. Divisionen har spetskompetens inom bland annat sensorsystem, automation, tryckt elektronik, big data-analys, cybersäkerhet, visualisering, interaktionsdesign, fiberoptik, hållbara transporter och cirkulära affärsmodeller.

## Samhällsbyggnad

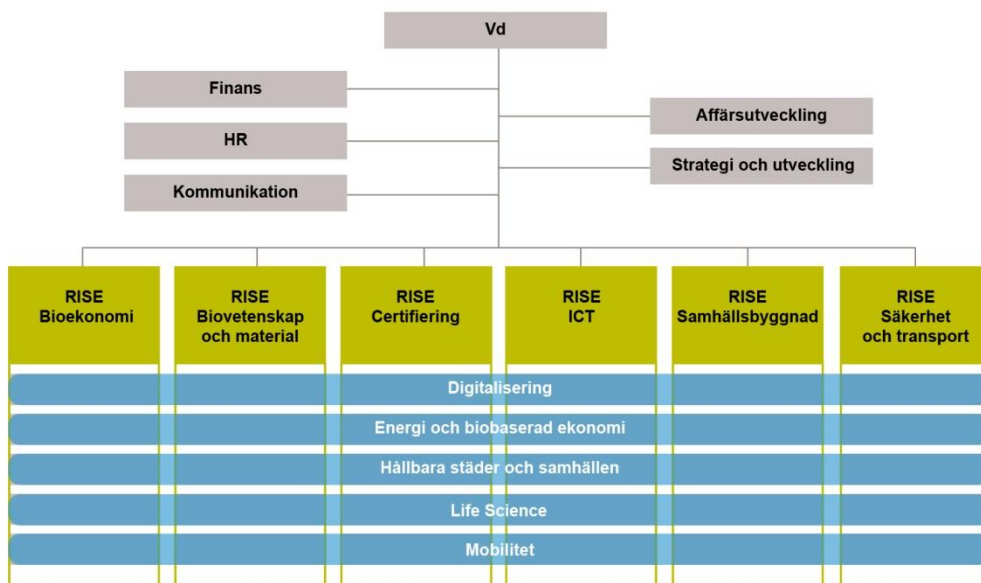
### Nettoomsättning 208 MSEK – Årsanställda 315

En stor gemensam utmaning är att bygga framtidens hållbara samhällen. Genom att kombinera helhetssyn och spetskompetens tar division Samhällsbyggnad fram klimatanpassade, energi- och kostnadseffektiva tjänster med människan i centrum. Divisionen verkar inom områden som byggd miljö, resurseffektivisering, funktion och konstruktion, infrastrukturlösningar och stadsutveckling.

## Säkerhet och transport

### Nettoomsättning 371 MSEK – Årsanställda 494

I framtiden krävs säkra och hållbara transporter. Samtidigt ökar riskerna i ett högteknologiskt samhälle. Divisionen erbjuder kompetens inom aktiv säkerhet, mekaniska risker, mäteteknik och brandskydd i avancerad labbmiljö. Divisionen Säkerhet och transport arbetar också med provning, besiktning, kalibrering och verifiering. Dessutom finns här AstaZero, en testanläggning för aktiv trafiksäkerhet.



## Väsentliga händelser under andra kvartalet 2017

### Nytt innovationsprojekt för avancerade biokompositer

I mitten på juni beviljades innovationsprojektet BioComposites finansiering från det strategiska innovationsprogrammet BioInnovation. Projektet löper på tre år och har en totalbudget på 53 miljoner kronor varav 10,9 tillfaller RISE. RISE koordinerar projektet som har 24 partners, varav majoriteten är från industrin. De fyra delprojekten är inriktade mot pappersbaserade flaskor, biobaserade fordonskomponenter, kroppsnaära proteser och accessoarer samt innovativa formpressade komponenter för möbler och inredning.

### Biologiska läkemedel på framfart

RISE spelar en viktig roll i Vinnovas och Vetenskapsrådets satsning på 100 miljoner kronor i nya forskningscentrum inom området biologiska läkemedel. Av de tre centrumen som finansieras, leder RISE NextBioForm – utvecklings- och formuleringscentrum för nästa generations biologiska läkemedel och deltar i CAMP – Centre for Advanced Medical Products. RISE satsar också på att bygga upp en samverkansplattform inom området och har fått klartecken av Läkemedelsverket att tillverka biologiska läkemedel för klinisk prövning.

### Innovationsförmågan hos småföretag ska stärkas

I det nyligen finansierade projektet Intersective Innovation samverkar RISE med Skellefteå Science City och Piteå Science park för att stärka innovationsförmågan hos små och medelstora företag i Norrbotten och Västerbotten. Projektet fokuserar på öppen innovation i skärningspunkten mellan upplevelsenäring och kulturella och kreativa näringar, digitala tjänstenäringar samt hållbar energi- och miljöteknik. Satsningen finansieras av flera kommuner samt EUs regionala utvecklingsfond via Tillväxtverket.

### FN-rekommendation skapar nya uppdrag

En ny FN-baserad rekommendation för test av släcksystem blir nu också krav i Europa. Rekommendationen har utvecklats av experter på RISE. Detta skapar många uppdrag tillsammans med det nya P-märke som tagits fram på samma tema.

### Ny livsmedelsstrategi för Sverige

Den 20 juni klubbade riksdagen Sveriges första Livsmedelsstrategi. Strategin ska verka för en konkurrenskraftig livsmedelskedja och öka den totala matproduktionen i Sverige, bland annat genom ny kunskap och innovation. RISE bedriver forskning inom hela livsmedelskedjan och har därmed en viktig roll att spela i att utveckla och genomföra strategin.

### RISE investerar i aktiv säkerhet

Under kvartal två har RISE beslutat att investera i kapacitet på AstaZeros testanläggning för autonoma fordon. Ett nytt banavsnitt kommer att anläggas för att maximera tillgänglig yta. Det nya banavsnittet går under benämningen Super Multi Lane och har en längd på hela 700 meter och totalt 28 meter körbar bredd.

### AWITAR-bygget i full gång

Bygget av elektroniklaboratoriet AWITAR i Borås fortsätter. Nu börjar arbetet med att montera det stora och över 10 ton tunga vridbordet. Vridbordet är 11 meter i diameter och kan hantera vikter på upp till 25 ton. AWITAR invigs den 10 januari 2018.

### Invigning av två nya test- och demonstrationsanläggningar

Den 11 maj invigdes Sveriges första slurryhydrokracker för skogsbaserad, grön diesel i Piteå. Krackern erbjuder möjligheten att studera hela värdekedjan – från råvara till biodiesel. Slutmålet är att skapa en storskalig nationell produktion av biodrivmedel baserade på skogsråvaran lignin och därmed bidra till att transportsektorn blir fossilfri år 2030. Den 19 juni invigdes modul två av datacenter testlabbet RISE SICS ICE. Labbet har hittills använts för analys och hantering av mycket stora datamängder i forsknings-syfte. I den nya modulen ska företag själva kunna testa nya produkter och utföra experiment.

### RISE ny partner till forskningscenter för hållbart arbetsliv

RISE har under perioden ingått partnerskap med CGHRM, Centrum för Global Human Resource Management. Centrumets syfte är att stärka svensk forskning inom området human resource management, bland annat genom att initiera, utveckla och driva relevant forskning och utveckling i dialog med näringsliv och offentlig sektor. Målet är att utveckla kunskap som stärker organisationers och individers kompetens samt bidrar till ett hållbart och balanserat arbetsliv.

### Nio av tio av RISE kunder är nöjda

För första gången har RISE genomfört en gemensam kundundersökning. Undersökningen har kartlagt och analyserat kundernas förväntningar på och attityder till RISE. Det har mätts i ett så kallat nöjd kund index, NKI, och inkluderar även bedömningar av hur väl kunderna känner till vårt erbjudande och våra marknadsloften. Resultatet är genomgående positivt. RISE kunder uppskattar särskilt den höga kompetensen och 93 procent anser att RISE har spetskunskap inom sitt område. Nio av tio kunder är nöjda och 91 procent anser att resultatet av samarbetet med RISE kommit till nytta.

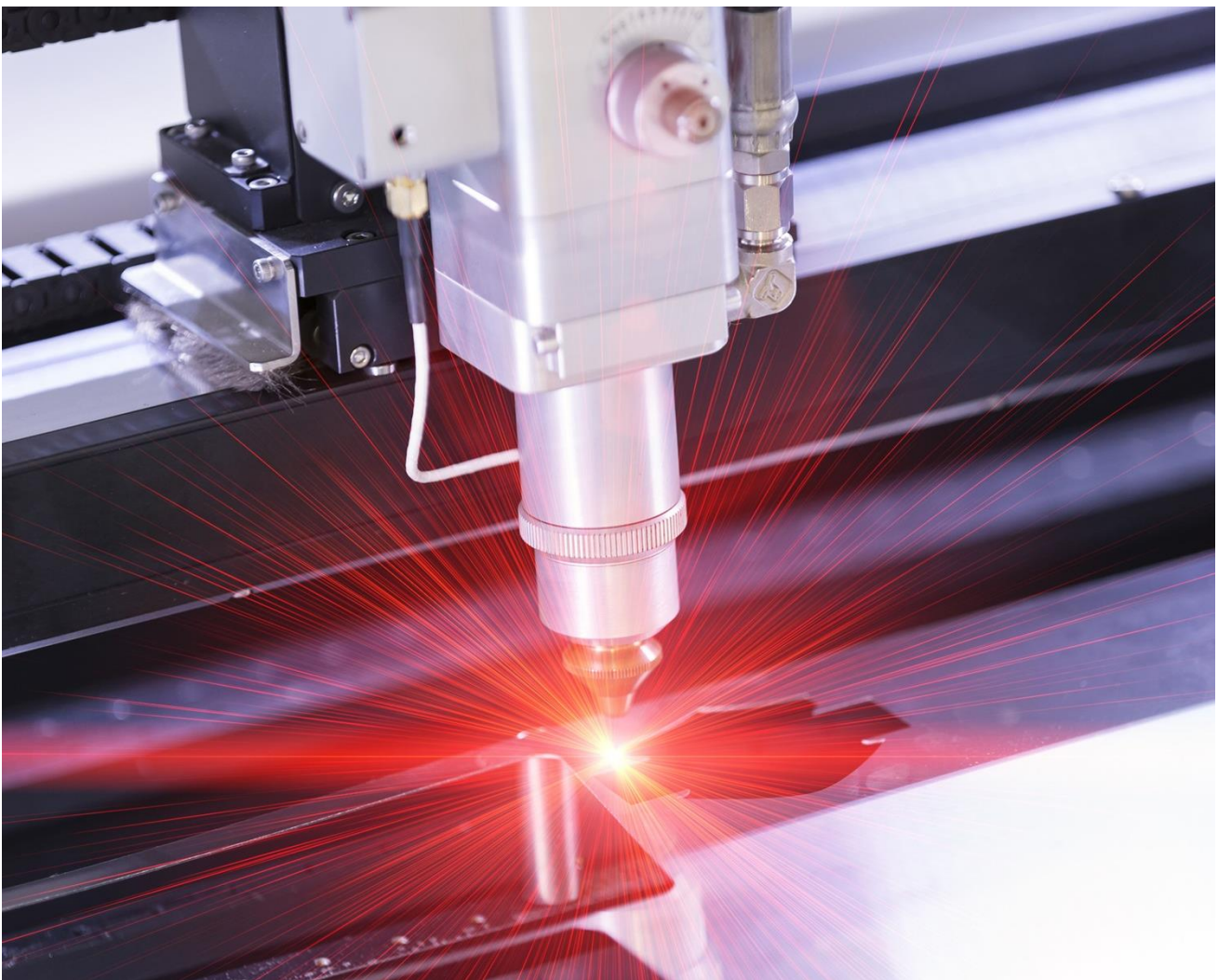
## Investering i strategisk kompetensutveckling

De medel som RISE Holding AB erhåller från staten för helåret 2017 uppgår till 629 MSEK (621) i enlighet med propositionen 2016/17:50 Kunskap i samverkan. Av dessa medel beslutade styrelsen i RISE Holding AB att fördela 559 MSEK (525) för strategisk kompetensutveckling (SK-medel, strategiska initiativ och samverkansmedel) och 45 MSEK (51) för strukturutveckling (strukturmedel och integrationsmedel) samt 25 MSEK (40) som driftmedel till ägarbolaget RISE Holding AB.

Statliga medel för strategisk kompetensutveckling omfattar samtliga bolag i RISE-gruppen och utgår ifrån samma fördelningsvillkor oavsett statlig ägarandel.

Inom koncernen RISE görs fördelningen med definierade kriterier utgående från operativ omsättning justerat ned för konkurrensutsatt verksamhet samt till gemensamma strategiska satsningar (så kallade kompetensplattformar och samverkansinitiativ). Fördelningen till Swerea håller samma nivå som 2016.

Strategiska kompetensmedel redovisas i RISE Holding ABs balansräkning och inte i resultaträkningen. Endast driftmedel och finansiella intäkter påverkar resultaträkningen på intäktssidan. I dotterbolag och intresseföretag redovisas strategiska kompetensmedel i bolagens resultaträkningar.



**Resultat januari – juni 2017**

Koncernens nettoomsättning under perioden uppgick till 1 350 MSEK (1208), vilket är 12 procent högre än motsvarande period föregående år.

Den ökade omsättningen kommer till cirka hälften från att Innventia räknas in med 6 månader 2017 jämfört med 3 månader under 2016 då det förvärvades den 1 april 2016. För övrigt beror omsättningsökningen på en god tillväxt inom flera områden i koncernen och den underliggande ökningen uppgår till 68 MSEK, vilket motsvarar 5,3 procent.

Koncernens rörelseresultat har dock inte ökat i samma utsträckning då uppstartskostnader för ny personal belastar resultatet. Koncernen belastas också av kostnader för omorganisation och skapandet av det nya RISE.

Rörelseresultatet uppgick till 7 MSEK (19). Specifikation av nettoomsättning och rörelseresultat per division finns i segmentredovisningen på sidan 13.

Resultatandelar från intresseföretag uppgick till 4 MSEK (2). Finansnettot för perioden uppgick till -7 MSEK (0). Skatt på periodens resultat var +2 MSEK (-2).

**Kassaflöde januari – juni 2017**

Koncernens kassaflöde under perioden uppgick till -150 MSEK (382). Kassaflödet från den löpande verksamheten efter förändring av rörelsekapital uppgick till -32 MSEK (301).

Kassaflödet från investeringsverksamheten, uppgick till -102 MSEK (105). Kassaflödet från finansieringsverksamheten uppgick till -16 MSEK (-24) och avsåg amortering av lån.

**Investeringar**

Koncernens bruttoinvesteringar i materiella och immateriella anläggningstillgångar under perioden uppgick till 99 MSEK (61).

**Finansiering**

Koncernens räntebärande skulder uppgick på balansdagen till 250 MSEK (345) varav 249 MSEK (227) avsåg lånefinansiering för AstaZero.

Lån förfaller under perioden 2017–2029. Skulderna löper till rörlig ränta. Räntebärande skulder har under

perioden minskat genom amortering med 16 MSEK. Likvida medel uppgick på balansdagen till 516 MSEK (907).

**Väsentliga risker och osäkerhetsfaktorer**

Risktagning och hantering av risker är en naturlig del av all affärsverksamhet. RISE-koncernens verksamhet är exponerad för ett flertal risker.

Finansiering av forskningsverksamheten utgör en risk då allt fler finansiärer kräver medfinansiering som därför tar en allt större del av SK-medel i anspråk vilket minskar RISE möjligheter till kompetensutveckling.

Svårigheter att rekrytera och behålla kvalificerad personal är riskfaktorer inom RISE-koncernen. Inom vissa branscher finns inte relevant kompetens tillgänglig vilket i sin tur leder till att rekrytering sker internationellt. RISE-koncernen arbetar aktivt för att fortsätta vara en attraktiv arbetsgivare som förmår rekrytera och behålla kompetent personal.

För ytterligare information om riskhantering, internkontroll och finansiella risker se sid 42-43 och sid 98-100 i 2016 års årsredovisning.

**Viktiga händelser efter periodens utgång**

Inga händelser som fått väsentlig påverkan på verksamheten eller koncernens finansiella ställning har inträffat efter periodens utgång.

**Transaktioner med närstående**

Svenska staten äger 100 procent av RISE Holding AB. Utöver affärsmässiga transaktioner, som skett på marknadsmässiga villkor mellan bolag inom koncernen har inga transaktioner med närstående skett.

**Moderbolaget**

Nettoomsättningen för moderbolaget, RISE Holding AB, uppgick under perioden till 20 MSEK mot 31 MSEK i jämförelseperioden.

Moderbolagets rörelseresultat uppgick till 0 MSEK (1). Resultat från finansiella poster uppgick till 0 MSEK (0) för perioden. Skatt på periodens resultat var 0 MSEK (0).

Periodens nettoresultat uppgick till 0 MSEK (1). Moderbolagets likvida medel uppgick till 67 MSEK (364).



## Resultaträkning i sammandrag Koncernen

	Not	Apr-jun 2017	Apr-jun 2016	Jan-jun 2017	Jan-jun 2016	Helår 2016
BELOPP I MSEK						
Nettoomsättning	1	682	682	1 350	1 208	2 470
Övriga rörelseintäkter	2	6	6	10	9	45
Rörelsens kostnader		-695	-659	-1 357	-1 200	-2 457
Resultat från andelar i intresseföretag		0	3	4	2	-1
<b>RÖRELSERESULTAT</b>		<b>-7</b>	<b>32</b>	<b>7</b>	<b>19</b>	<b>57</b>
Finansiella poster - netto		-7	0	-7	0	2
<b>RESULTAT FÖRE SKATT</b>		<b>-14</b>	<b>32</b>	<b>0</b>	<b>19</b>	<b>59</b>
Inkomstskatt		1	-6	2	-2	-7
<b>PERIODENS RESULTAT</b>		<b>-13</b>	<b>26</b>	<b>2</b>	<b>17</b>	<b>52</b>
Moderföretagets aktieägare		-17	25	-3	15	44
Innehav utan bestämmande inflytande		4	1	5	2	8

## Rapport över totalresultatet Koncernen

	Apr-jun 2017	Apr-jun 2016	Jan-jun 2017	Jan-jun 2016	Helår 2016
BELOPP I MSEK					
<b>PERIODENS RESULTAT</b>	<b>-13</b>	<b>26</b>	<b>2</b>	<b>17</b>	<b>52</b>
<b>POSTER SOM HAR OMFÖRTS ELLER KAN OMFÖRAS TILL ÅRETS RESULTAT</b>					
Årets omräkningsdifferenser vid omräkning av utländska verksamheter	0	0	-1	0	2
<b>POSTER SOM INTE SKA ÅTERFÖRAS I RESULTATRÄKNINGEN</b>					
Omvärdering av nettopensionsförpliktelser	-9	0	-9	0	-2
Uppskjuten skatteeffekt av ovanstående	2	0	2	0	0
<b>ÖVRIGT TOTALRESULTAT FÖR PERIODEN</b>	<b>-7</b>	<b>0</b>	<b>-8</b>	<b>0</b>	<b>0</b>
<b>SUMMA TOTAL RESULTAT FÖR PERIODEN</b>	<b>-20</b>	<b>26</b>	<b>-6</b>	<b>17</b>	<b>52</b>
<b>SUMMA TOTALRESULTAT HÄNFÖRLIGT TILL:</b>					
<b>MODERFÖRETAGETS AKTIEÄGARE</b>	<b>-21</b>	<b>25</b>	<b>-8</b>	<b>15</b>	<b>44</b>
Innehav utan bestämmande inflytande	1	1	2	2	8

## Balansräkning i sammandrag Koncernen

BELOPP I MSEK	2017-06-30	2016-06-30	2016-12-31
<b>TILLGÅNGAR</b>			
<b>ANLÄGGNINGSTILLGÅNGAR</b>			
Immateriella tillgångar	27	10	28
Materiella tillgångar	967	810	927
Finansiella tillgångar	154	153	150
<b>SUMMA ANLÄGGNINGSTILLGÅNGAR</b>	<b>1 148</b>	<b>973</b>	<b>1 105</b>
Omsättningstillgångar	1 312	1 682	1 465
<b>SUMMA TILLGÅNGAR</b>	<b>2 460</b>	<b>2 655</b>	<b>2 570</b>
<b>EGET KAPITAL</b>			
Eget kapital som kan hänföras till moderbolagets aktieägare	908	887	916
Innehav utan bestämmande inflytande	48	41	46
<b>SUMMA EGET KAPITAL</b>	<b>956</b>	<b>928</b>	<b>962</b>
<b>SKULDER</b>			
Långfristiga skulder	309	402	327
Kortfristiga skulder	1 195	1 325	1 281
<b>SUMMA SKULDER OCH EGET KAPITAL</b>	<b>2 460</b>	<b>2 655</b>	<b>2 570</b>

## Förändringar i eget kapital Koncernen

BELOPP I MSEK	Hänförligt till moderföretagets aktieägare					Innehav utan bestämmande inflytande	Summa eget kapital
	Aktie-kapital	Övrigt tillskjutet kapital	Omräknings-reserv	Balanserad vinst inkl periodens resultat	Summa		
<b>IB PER 1 JANUARI 2016</b>	2	428	-1	442	871	87	958
Årets resultat				44	44	8	52
Årets övrigt totalresultat			2	-1	1	0	1
Innehav utan bestämmande inflytande i förvärvade dotterbolag						1	1
Förvärv av andelar från innehavare utan bestämmande inflytande				0	0	-50	-50
<b>IB PER 1 JANUARI 2017</b>	2	428	1	485	916	46	962
Årets resultat				-3	-3	4	1
Årets övrigt totalresultat			-1	-4	-5	-3	-8
Tillskjutet kapital					0	1	1
Omföring			1	-1	0		0
<b>UB PER 30 JUNI 2017</b>	2	428	1	477	908	48	956

## Kassaflödesanalys i sammandrag Koncernen

	Apr-jun 2017	Apr-jun 2016	Jan-jun 2017	Jan-jun 2016	Helår 2016
BELOPP I MSEK					
Kassaflöde från den löpande verksamheten före förändring av rörelsekapital	4	49	38	61	137
Förändring av rörelsekapital	-164	117	-70	240	-37
<b>KASSAFLÖDE FRÅN DEN LÖPANDE VERKSAMHETEN</b>	<b>-160</b>	<b>166</b>	<b>-32</b>	<b>301</b>	<b>100</b>
Kassaflöde från investeringsverksamheten	-65	138	-102	105	41
Kassaflöde från finansieringsverksamheten	-10	-20	-16	-24	1
<b>PERIODENS KASSAFLÖDE</b>	<b>-235</b>	<b>284</b>	<b>-150</b>	<b>382</b>	<b>142</b>
Likvida medel vid periodens början	752	623	666	524	524
Likvida medel vid periodens slut	517	907	516	906	666

## Resultaträkning i sammandrag Moderbolaget

	Apr-jun 2017	Apr-jun 2016	Jan-jun 2017	Jan-jun 2016	Helår 2016
BELOPP I MSEK					
Nettoomsättning	10	13	20	31	61
Övriga rörelseintäkter	0	0	0	0	0
Rörelsens kostnader	-10	-13	-20	-30	-61
<b>RÖRELSERESULTAT</b>	<b>0</b>	<b>0</b>	<b>0</b>	<b>1</b>	<b>0</b>
Finansiella poster	0	0	0	0	0
<b>RESULTAT EFTER FINANSIELLA POSTER</b>	<b>0</b>	<b>0</b>	<b>0</b>	<b>1</b>	<b>0</b>
Skatt på årets resultat	0	0	0	0	0
<b>PERIODENS RESULTAT</b>	<b>0</b>	<b>0</b>	<b>0</b>	<b>1</b>	<b>0</b>

Periodens resultat överensstämmer med totalresultatet varför ingen separat rapport över totalresultatet presenteras.

## Balansräkning i sammandrag Moderbolaget

BELOPP I MSEK	2017-06-30	2016-06-30	2016-12-31
<b>TILLGÅNGAR</b>			
Anläggningstillgångar			
Materiella anläggningstillgångar	0	0	0
Finansiella anläggningstillgångar	452	452	452
<b>SUMMA ANLÄGGNINGSTILLGÅNGAR</b>	<b>452</b>	<b>452</b>	<b>452</b>
Omsättningstillgångar			
Kortfristiga fordringar	6	6	6
Kassa och bank	67	364	69
<b>SUMMA OMSÄTTNINGSTILLGÅNGAR</b>	<b>73</b>	<b>370</b>	<b>75</b>
<b>SUMMA TILLGÅNGAR</b>	<b>525</b>	<b>822</b>	<b>527</b>
<b>EGET KAPITAL OCH SKULDER</b>			
Eget kapital			
Bundet eget kapital	2	2	2
Fritt eget kapital	462	463	462
<b>SUMMA EGET KAPITAL</b>	<b>464</b>	<b>465</b>	<b>464</b>
Kortfristiga skulder	61	357	63
<b>SUMMA EGET KAPITAL OCH SKULDER</b>	<b>525</b>	<b>822</b>	<b>527</b>

**RISE-koncernen uppdelad på divisioner/segment (MSEK)****Koncernen**

BELOPP I MSEK DIVISION	Januari - juni 2017			Januari - juni 2016		
	NETTO- OMSÄTTNING	RÖRELSE- RESULTAT	RÖRELSE- MARGINAL	NETTO- OMSÄTTNING	RÖRELSE- RESULTAT	RÖRELSE- MARGINAL
Bioekonomi 1)	210	-2	-1%	202	-2	-1%
Biovetenskap och material	218	-11	-5%	209	-8	-4%
Certifiering	57	5	9%	48	4	8%
ICT	286	-2	-1%	262	1	0%
Samhällsbyggnad	208	-2	-1%	212	6	3%
Säkerhet och transport	371	15	4%	349	14	4%
<b>SUMMA DIVISIONER</b>	<b>1 350</b>	<b>3</b>	<b>0%</b>	<b>1 282</b>	<b>15</b>	<b>1%</b>
Övrigt 2)		4			2	
Bioekonomi Innventia 3)				-74	2	
<b>TOTALT KONCERNEN</b>	<b>1 350</b>	<b>7</b>	<b>1%</b>	<b>1 208</b>	<b>19</b>	<b>2%</b>

1) I Bioekonomi ingår i Innventia under hela året 2016.

2) Övrigt avser justeringar av resultat från andelar i intresseföretag.

3) Innventia var ett intressebolag fram till 1 april 2016 och elimineras på egen rad.

**Redovisningsprinciper**

Denna rapport är upprättad i enlighet med IAS 34 Delårsrapportering samt tillämpliga bestämmelser i årsredovisningslagen. Delårsrapporten för moderbolaget har upprättats i enlighet med årsredovisningslagens 9 kapitel, Delårsrapport.

För en närmare beskrivning av koncernens tilläpade redovisningsprinciper hänvisas till senast lämnade årsredovisning. Inga förändringar av redovisningsprinciperna har skett under perioden.

Upplysningar enligt IAS 34.16A framkommer förutom i de finansiella rapporterna och dess tillhörande noter även i övriga delar av delårsrapporten.

**Not 1****Segmentrapportering/divisionsrapportering**

Rörelsesegment rapporteras på ett sätt som överensstämmer med den interna rapportering som lämnas till den högste verkställande beslutsfattaren.

Den högste verkställande beslutsfattaren är den funktion som ansvarar för tilldelning av resurser och bedömning av rörelsesegmentens resultat. I koncernen har denna funktion identifierats som verkställande direktören i RISE. Dessa överensstämmer med divisionerna och redovisas i sin helhet på sidan 3. Resultatmättet styrelsen följer upp är rörelseresultatet.

Ingen enskild kund i koncernen står för mer än 10 procent av intäkterna. 22 procent av intäkterna kommer från utlandet. Anläggningstillgångar finns huvudsakligen i Sverige.

**Not 2****Övriga rörelseintäkter**

I övriga rörelseintäkter ingår för helåret 2016 en jämförelsestörande intäktspost om 29 MSEK. Denna intäkt uppkom som en konsekvens av en omvärdering av intressebolaget Innventia när koncernen förvärvade 100 procent av aktierna i april 2016.

**Not 3****Transaktioner med närstående**

Närståendetransaktioner, köp och försäljning inom koncernen mellan moderbolaget och dotterbolag/intresseföretag förekommer inte.

Transaktioner med strategiska kompetensmedel påverkar inte moderföretagets resultaträkning och behandlas därför inte som närståendetransaktion. Se text om Investering i strategisk kompetensutveckling ovan.

**Not 4****Verkligt värde för finansiella instrument**

Koncernens finansiella tillgångar består huvudsakligen av andelar i koncernföretag och intressebolag, vilka redovisas till anskaffningsvärde. Koncernens finansiella skulder består av leverantörsskulder och övriga kortfristiga skulder vilka redovisas till anskaffningsvärde.

Koncernen har placeringar i kortfristiga tillgångar som hålles till förfall. Placeringarna är bokförda till anskaffningsvärde samt upplupen ränta. På balansdagen har koncernen placeringar om 79 MSEK. Det bokförda värdet motsvarar verkligt värde.

**Not 5****Ställda panter och ansvarsförbindelser**

Koncernens ställda panter och ansvarsförbindelser är oförändrade sedan 31 december och uppgår till 45 SEK respektive 2 MSEK.

**Utdelningspolicy**

Enligt bolagsordningen för moderföretaget är syftet med verksamheten att vara vinstdrivande, men inte att ge utdelning till aktieägaren.

## Kommande ekonomisk information

Delårsrapport kvartal 3	31 oktober 2017
Bokslutskommuniké 2017	Februari 2018
Årsredovisning 2017	Mars 2018

## Undertecknande

Styrelsen har vid sammanträde den 15 augusti 2017 uppdragit till verkställande direktören Pia Sandvik att underteckna denna delårsrapport.

Styrelsen och verkställande direktören försäkrar att denna delårsrapport ger en rättvisande översikt över utvecklingen av koncernens och moderbolagets verksamhet, ställning och resultat samt beskriver väsentliga risker och osäkerhetsfaktorer som moderbolaget och de företag som ingår i koncernen står inför.

## Göteborg den 15 augusti 2017

Pia Sandvik  
Vd och koncernchef

Denna rapport har inte varit föremål för granskning av Bolagets revisorer.

### För ytterligare information:

Pia Sandvik, vd  
telefon: +46 (0)10-516 62 81  
e-post: pia.sandvik@ri.se

Synnöve Helander, finansdirektör  
telefon: +46 (0)10-516 62 93  
e-post: synnove.helander@ri.se

RISE Research Institutes of Sweden Holding AB  
www.ri.se  
info@ri.se  
Org. nr 556179-8520. Styrelsens säte är i Göteborg  
Tel: +46 (0)10-516 62 80

Affärs- och innovationsområden	RISE affärs- och innovationsområden har inrättats för att möta framtidens utmaningar. De spänner över RISE sex divisioner.
Divisioner	RISE är organiserat i sex divisioner.
FoU	Forskning och utveckling.
FP9	EUs nionde ramprogram för forskning och innovation som ska lanseras efter 2020.
Horizon 2020	EUs åttonde ramprogram för forskning och innovation.
Innventia	Innventia AB, dotterbolag till RISE Research Institutes of Sweden AB (RISE AB).
RISE	Avser RISE-koncernen.
RISE Holding AB	RISE Research Institutes of Sweden Holding AB är moderbolag i RISE-koncernen.
RISE AB	RISE Research Institutes of Sweden AB (RISE AB), har namnändrat från SP Sveriges Tekniska Forskningsinstitut AB, är dotterbolag till RISE Holding AB.
RISE-koncernen	RISE Holding AB äger samtliga aktier i RISE Research Institutes of Sweden AB (RISE AB) och är via RISE AB ägare till samtliga aktier i Swedish ICT Research AB och Innventia AB. RISE AB är också delägare i intressebolaget Swerea AB.
RISE-gruppen	Koncernerna presenteras till 100 procent oavsett ägarandel, det vill säga RISE Holding AB, RISE AB, RISE ICT AB, Innventia AB och Swerea AB.
RISE ICT AB	RISE ICT AB, har namnändrat från Swedish ICT Research AB, är dotterbolag till RISE Research Institutes of Sweden AB (RISE AB).
SK-medel	Strategiska kompetensmedel fördelade enligt fördelningsmodell.
SMF	Små och medelstora företag.
SP	SP Sveriges Tekniska Forskningsinstitut har namnändrat till RISE Research Institutes of Sweden (RISE AB).
Strukturmedel	Strategiska kompetensmedel fördelade till specifikt projekt.
Swerea	Swerea AB, intressebolag till RISE Holding AB. Ägarandel 42,8 procent.
UoH	Universitet och högskolor.
Vetenskapsrådet	Vetenskapsrådet, som en myndighet under utbildningsdepartementet, finansierar forskning och forskningsinfrastruktur inom universitets- och högskolesektorn.
Vinnova	Sveriges innovationsmyndighet. Uppgift: Att främja hållbar tillväxt genom att förbättra förutsättningarna för innovation och att finansiera behovsmotiverad forskning.
Årsanställda	Närvarotid och frånvarotid (exklusive viss kort- samt långtidsfrånvaro) dividerat med normalarbetstid för en heltidsanställd.





## **RISE – Sveriges forskningsinstitut**

Innventia, SP och Swedish ICT har gått samman i RISE för att bli en starkare forsknings- och innovationspartner. RISE Research Institutes of Sweden Holding AB (RISE Holding AB) samlar statens ägande i industriforskningsinstituterna. Bolagets uppgift är att samla den svenska institutssektorn och stärka dess roll i innovationssystemet, genom effektiv ägarstyrning och genom arbete med struktur-, effekt- och finansieringsfrågor. Årligen mottar RISE Holding AB medel från staten för strategisk kompetensutveckling, vilka ska investeras i RISE-gruppen, det vill säga RISE Research Institutes of Sweden AB (RISE AB), RISE ICT AB, Innventia AB och Swerea AB. Medlen investeras utifrån samma investeringskriterier oavsett ägarandel. Delårsrapporten omfattar information avseende den legala RISE-koncernen.

RISE verksamhet har som övergripande mål att skapa värde för svenskt näringsliv. I internationell samverkan bygger RISE upp kunskap och utför behovsmotiverad forskning och utveckling, med syfte att skapa nytta och tillväxt och långsiktig hållbarhet i näringsliv och samhälle. RISE bedriver egen forskning men kunskap hämtas även från lärosäten och andra forskningsinstitut inom och utom landet och anpassas till nya behov, branscher och problem. RISE genomför även uppdragsforskning för näringslivet och erbjuder ett 100-tal test- och demonstrationsmiljöer för framtidssäkra produkter, tekniker och tjänster.

RISE 2 200 medarbetare finns på omkring 30 platser i Sverige och även utomlands. Huvudkontoret finns i Göteborg.