



Research Institutes of Sweden

RISE Research Institutes of Sweden Holding AB



Nyckeltal Koncernen	Okt-dec	Okt-dec	Jan-dec	Jan-dec
	2017	2016	2017	2016
Nettoomsättning	820	761	2 696	2 470
Rörelseresultat	38	70	14	57
Periodens resultat	52	60	27	52
Likvida medel	521	666	521	666
Eget kapital	980	962	980	962
Balansomslutning	2 518	2 570	2 518	2 570
Soliditet %	39	37	39	37
Rörelsemarginal %	5	9	1	2
Årsanställda	2 041	2 041	2 041	2 014
Kvinnor/män %	36/64	35/65	36/64	35/65

Sammanfattning av fjärde kvartalet 2017

Nettoomsättningen ökade med 8 % till 820 MSEK (761).

Rörelseresultatet uppgick till 38 MSEK (70) vilket är en minskning med 32 MSEK. Nedskrivning av byggnad har påverkat resultatet negativt med 21 MSEK, korrigering av andel i intressebolag har påverkat positivt med 7 MSEK och föregående år ingick en intäktspost om 29 MSEK avseende omvärdering av intressebolag vid förvärv. Rensat från dessa poster som påverkar jämförbarheten uppgick rörelseresultatet till 52 MSEK (41).

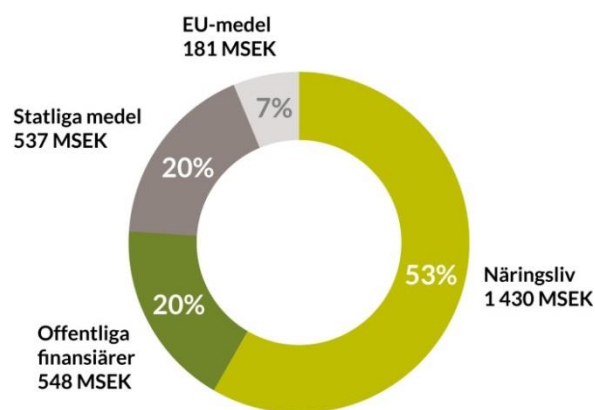
Även periodens resultat uppgick till 52 MSEK (60). Nedskrivning av finansiell skuld till tidigare minoritetsägare gav en positiv effekt om 18 MSEK. Rensat från denna post samt tidigare angivna poster ovan som påverkar jämförbarheten uppgick periodens resultat till 48 MSEK (31).

Sammanfattning perioden januari-december 2017

Nettoomsättningen ökade med 9 % till 2 696 MSEK (2 470).

Rörelseresultatet uppgick till 14 MSEK (57). Rensat från poster enligt ovan som påverkar jämförbarheten uppgick rörelseresultatet till 28 MSEK (28).

Periodens resultat uppgick till 27 MSEK (52). Rensat från poster enligt ovan som påverkar jämförbarheten uppgick periodens resultat till 23 MSEK (23).



Fördelning av nettoomsättning

Väsentliga händelser januari-december 2017

I januari bytte RISE Research Institute of Sweden AB namn till RISE Research Institutes of Sweden Holding AB. Därefter övertog SP Sveriges Tekniska Forskningsinstitut namnet RISE Research Institutes of Sweden AB.

Den 27 april undertecknade RISE ett avtal med EKTOS A/S om övertagande av SP Sveriges Tekniska Forskningsinstitut A/S i Danmark. EKTOS övertog samtliga aktier i bolaget liksom aktuella avtal vilket även innefattade all personal.

I maj påbörjade RISE arbetet med att ta fram ett förslag på en nationell forskningsmiljö inom elektromobilitet. Under tredje kvartalet presenterade regeringen en planerad satsning på elektromobilitet om en miljard kronor. Under kvartal fyra fortskred arbetet med att bygga upp elektromobilitetstestbädden som RISE och Chalmers gemensamt avser att äga.

I november fick RISE i uppdrag av regeringen att starta ett Substitutionscentrum. Centrumet, som placeras i Borås, ska öka kunskapen om farliga ämnen och på så sätt bidra till att dessa byts ut.

Under året färdigställdes Awitar, RISE nya testanläggning för elektromagnetisk kompatibilitet i Borås. Awitar är en viktig investering för att RISE fortsatt ska vara en stark innovationspartner till svensk fordonsindustri. Anläggningen har utarbetats i nära samarbete med fyra industripartners, Volvo Cars, Volvo Group, Scania och Nevs. Invigningen skedde i januari 2018.

Det nästan årslånga programmet för integration och uppbyggnad av gemensamma strategier och arbetssätt inom RISE avslutades den sista mars. Under året fortsatte integrationsarbetet enligt plan.

Under året har vi fortsatt vår utvecklingsresa mot en ännu starkare innovationspartner för näringsliv och samhälle. Vi lanserade RISE nya varumärke, utvecklade våra test- och demonstrationsmiljöer samt etablerade gränsöverskridande affärs- och innovationsområden för att ytterligare stärka vårt erbjudande.

Nya satsningar på test- och demonstrationsmiljöer
2017 var ett år då RISE fokuserade på att utveckla koncernens test- och demonstrationsmiljöer. Att erbjuda våra kunder och samarbetspartners tillgång till test- och demonstrationsmiljöer i världsklass är en förutsättning för att vi ska nå vår vision att bli en internationellt ledande innovationspartner.

Under 2017 invigde vi vår slurryhydrokracker-pilotanläggning i Piteå för skogsbaserade, gröna bränslen. Vi färdigställde vår nya testanläggning i Borås, Awitar, där fordonsbranschen kommer att kunna stresstesta framtidens självkörande, uppkopplade och eldrivna fordon. RISE fick regeringens uppdrag att utveckla en ny testbädd för elektromobilitet, en miljardsatsning från staten och näringslivet, och vi tog själva initiativ till en satsning som kommer att öppna dörren för svensk industri till forsknings- och infrastrukturanläggningarna MAX IV och ESS.

Tillgång till test- och demonstrationsmiljöer blir allt viktigare för både näringsliv och offentlig sektor. Under 2017 etablerade RISE ett test- och demonstrationskontor för att samordna och förstärka erbjudandet till näringsliv och samhälle.

Fortsatt utveckling mot en starkare innovationspartner
Under 2017 lanserade vi varumärket RISE. Ett tydligt varumärke gör det lättare för nya och gamla kunder att hitta oss och det är en styrka när vi ska rekrytera duktiga medarbetare. Under 2017 välkomnade vi också många nya medarbetare till RISE och vi har nu en fulltalig koncernledning på plats som har fullt fokus på att bidra till ett starkare svenskt innovationsklimat och till hållbar omställning.

Under året fortsatte också den integrationsprocess som påbörjades i och med samgåendet 2016. Vi arbetade för att etablera en ny organisation, en gemensam kultur och nya sätt att jobba, med syftet att bli en ännu starkare innovationspartner.

Fokus på framtidens utmaningar

Under året etablerade vi fem affärs- och innovationsområden där vi samlar och utvecklar gränsöverskridande kompetens: *Digitalisering, Energi och bio-baserad ekonomi, Hållbara städer och samhällen, Hälsa och Life Science* samt *Mobilitet*. Områdena speglar stora utmaningar och möjligheter för näringsliv och samhälle där RISE spelar en viktig roll. Ett gränsöverskridande och utmaningsdrivet förhållningssätt är helt avgörande



för att fortsätta vara relevanta när framtida lösningar förutsätter att olika teknologier integreras.

Genom ett gränsöverskridande arbetssätt kan vi också bidra till en hållbar framtid – vilket är en central del av RISE verksamhet. Vi har satt upp hållbarhetsmål för RISE och vår ambition är att hållbarhetsdeklarera samtliga kunduppdrag senast 2020 för att tydliggöra hur de har bäring på ett eller flera av FNs hållbarhetsmål.

Ökad kompetens för ett digitaliserat samhälle

Digitalisering är en av de starkaste samhällsomvandlande krafterna i vår tid. Intelligent hantering av data får allt större betydelse och RISE ägnar allt mer resurser åt Artificiell Intelligens, AI. Vid slutet av 2017 hade vi fler än 75 pågående AI-projekt och fler än 60 aktiva AI-forskare. Vi gör egna stora satsningar inom AI-området i form av kompetensplattformar som Data Science Center men vi har också många uppdrag mot näringsliv och offentlig verksamhet.

Sammantaget var 2017 ett år då RISE tog många viktiga steg på vår resa och fattade flera strategiska beslut som gör att vi kommer vara en stark kraft för innovation och hållbar utveckling också i framtiden.

Pia Sandvik
Vd och koncernchef

Genom den utökade bredden i det gemensamma RISE har vår samlade kunskap ökat och spetsarna blivit fler. I våra fem affärs- och innovationsområden: **Digitalisering, Energi och biobaserad ekonomi, Hållbara städer och samhällen, Hälsa och Life Science** samt **Mobilitet** samlar vi gränsöverskridande kompetens för framtidens utmaningar. Syftet är att driva strategisk utveckling av innovativa och tvärvetenskapliga lösningar.

RISE Affärs- och innovationsområdena spänner över alla divisioner och har därmed ett övergripande perspektiv på verksamheten. Olika delar och kompetenser kan matchas för att möta kundernas behov både här och nu i rena uppdrag och projekt och för att driva strategisk utveckling av kompetens och resurser på några års sikt. De bidrar också med viktig omvärldsbevakning och analys inom respektive område – att övervaka och förutse nya möjligheter och nischer som växer fram både globalt och nationellt. Omvärldsbevakning handlar också om att se och ta vara på möjligheter tillsammans med andra, som universitet och högskolor, offentliga aktörer och förstås näringslivet i olika konstellationer.

Under året har samtliga fem affärs- och innovationsområden etablerats, där ett flertal prioriterade fokusområden har valts ut för varje affärsområde. Ett 40-tal tvärdisciplinära marknads- och utmaningsdrivna samverkanssatsningar kommer att starta under 2018. Syftet är att effektivare svara mot näringslivet och samhällets utmaningar.

Digitalisering

RISE kompetens inom Digitalisering fortsätter att uppmärksammas, vilket har resulterat i ett flertal nya uppdrag med näringsliv och myndigheter. Bland annat bjöds RISE in till Försvarsmakten för att beskriva vad vi kan bidra med vid uppstart av ett innovationslaboratorium inom cybersäkerhet. Fortsatt dialog pågår också med bland annat Näringsdepartementet om hur RISE ska kunna stödja och hjälpa till med Sveriges digitaliseringsstrategi.

Energi och biobaserad ekonomi

Inom Energi och biobaserad ekonomi har RISE tagit plats i EIT Climate-KIC – ett europeiskt nätverk med över 250 partners från näringsliv och akademi. EIT Climate-KIC är Europas största innovationssatsning inom klimatområdet, med fokus på urban omställning, hållbara produktionssystem och hållbar markanvändning. Genom medlemskapet i EIT Climate-KIC blir RISE en del av ett starkt europeiskt nätverk, vilket ger oss bättre förutsättningar för att bidra med nytta både för klimatet och för näringslivet

Hållbara städer och samhällen

Social hållbarhet är en fråga som ligger högt på samhällsplaneringsagendan på alla nivåer. Inom affärs- och innovationsområde Hållbara städer och samhällen har RISE gett ut en efterfrågad kunskapsöversikt – *Social hållbarhet i praktisk samhällsplanering*.

RISE har, tillsammans med Svensk byggtjänst, LTH, SUST, Sveriges Energikontor och IVL, byggt upp ett nationellt informationscentrum för hållbart byggande. Informationscentrumet lanseras den 1 januari 2018 och finansieras av Boverket.

Hälsa och Life Science

Inom Hälsa och Life Science för RISE en dialog med Karolinska Institutet och Länsstyrelsen i Stockholm om ett eventuellt övertagande av hela eller delar av Swetox, ett forskningscentrum inom kemikalier, hälsa och miljö placerat i Södertälje. RISE har beviljats finansiering från Vinnova och Länsstyrelsen för att ytterligare utreda möjligheterna att driva Swetox som en del av RISE.

Under kvartal fyra har RISE, i samarbete med SKL, utarbetat ett förslag på ett nationellt kunskapscenter för Social and Health Impact Bond under ledning av RISE. Ett förslag har skickats till Näringsdepartementet.

Mobilitet

Intresset för självkörande fordon är stort. Inom Mobilitet leder RISE satsningen Autonomous Base Camp, ABC, som drivs inom det strategiska innovationsprogrammet Drive Sweden. Satsningen ska stimulera utvecklingen av självkörande fordon för korta transporter. Ett exempel är de självkörande minibussar som nu rullar på försök i Kista. Parallellt leder RISE också projektet S3-Shared Shuttle Services, inom vilket självkörande skyttlar ska testas i Göteborg. S3 är en del av regeringens strategiska samverkansprogram och samlar näringsliv, högskolor och offentlig sektor, för att gemensamt utforma och prova nya delade mobilitetslösningar.

Bioekonomi

Nettoomsättning 418 MSEK – Årsanställda 263

I den framtida cirkulära bioekonomin kan avancerade skogsbaserade och förnyelsebara produkter ersätta dagens fossilbaserade. Division Bioekonomi arbetar från råvara och processer till färdiga produkter, såsom trämekaniska produkter, papper, förpackningar, textilier, kolfiber, kemikalier och bränslen. Divisionens testbäddar spelar en viktig roll för att skala upp processer för det framtida bioraffinaderiet.

Biovetenskap och material

Nettoomsättning 435 MSEK – Årsanställda 321

Biovetenskap och material är den naturliga innovationspartnern för branscher som jordbruk och livsmedel, kemi, läkemedel, medicinteknik, biokemikalier och biobränslen samt inom materialområdet för fordons- och byggbranscherna. Divisionen finns med hela vägen från idé till tillämpning med fokus på kundens behov och samhällets hållbara utveckling.

Certifiering

Nettoomsättning 116 MSEK – Årsanställda 75

Division Certifiering hjälper RISE kunder att skapa förtroende och nå nya marknader. Divisionen utfärdar certifikat enligt en lång rad standarder inom ledningssystem, produkt- och personcertifiering. Erfarna ledningssystemrevisorer, spetskompetens och den unika tillgången till ledande forsknings- och utvärderingskompetens inom koncernen gör Certifiering till en trygg samarbetspartner.

ICT

Nettoomsättning 552 MSEK – Årsanställda 427

Division ICT erbjuder expertis i hela kedjan för ett digitalt och innovationsdrivet samhälle; hårdvara, mjukvara, affärsutveckling och branschkunskap inom en rad strategiska områden. Divisionen har spetskompetens inom bland annat sensorsystem, automation, tryckt elektronik, AI och data science, cybersäkerhet, visualisering, interaktionsdesign, fiberoptik, hållbara transporter och cirkulära affärsmodeller.

Samhällsbyggnad

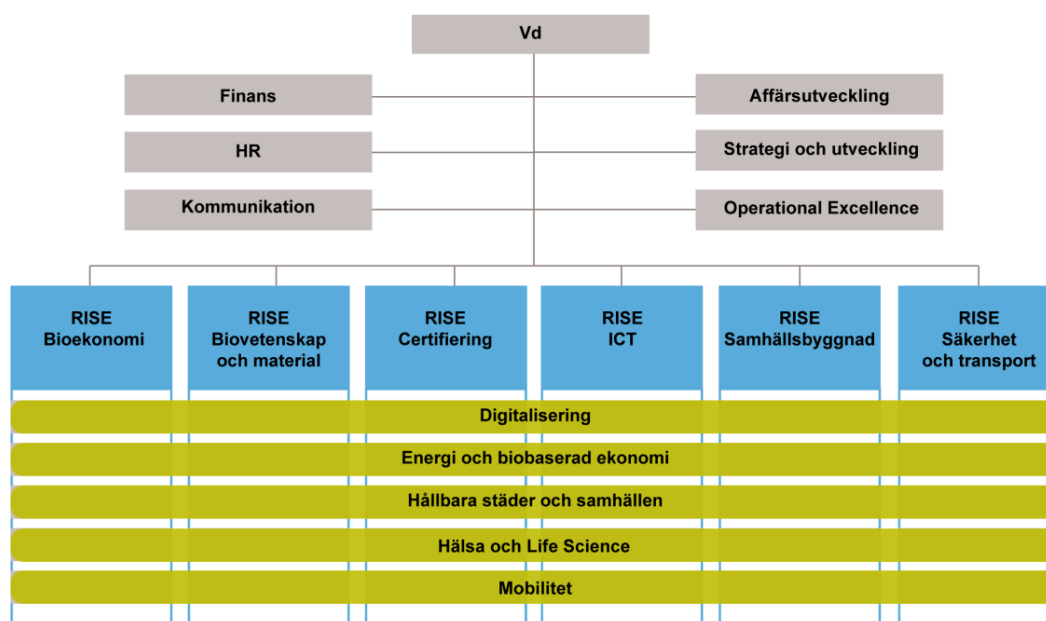
Nettoomsättning 414 MSEK – Årsanställda 326

En stor gemensam utmaning är att bygga framtidens hållbara samhällen. Genom att kombinera helhetssyn och spetskompetens tar division Samhällsbyggnad fram klimatanpassade, energi- och kostnadseffektiva tjänster med människan i centrum. Divisionen verkar inom områden som byggd miljö, resurseffektivisering, funktion och konstruktion, infrastrukturlösningar och stadsutveckling.

Säkerhet och transport

Nettoomsättning 761 MSEK – Årsanställda 503

I framtiden krävs säkra och hållbara transporter. Samtidigt ökar riskerna i ett högteknologiskt samhälle. Divisionen erbjuder kompetens inom aktiv säkerhet, mekaniska risker, mätteknik och brandskydd i avancerad labbmiljö. Divisionen Säkerhet och transport arbetar också med provning, besiktning, kalibrering och verifiering. Dessutom finns här AstaZero, en testanläggning för aktiv trafiksäkerhet.



Fjärde kvartalet 2017 i korthet

Start av nytt Substitutionscentrum

RISE har fått i uppdrag av regeringen att starta ett Substitutionscentrum. Centrumet ska placeras i Borås och förse företag, forskare och övriga intressenter med kunskap om farliga ämnen. Centrala delar i verksamheten blir rådgivning, utbildning och kommunikation. Genom att öka kunskapen om farliga ämnen ska Substitutionscentrum bidra till en ökad substitution av dessa. På så vis ska centrumet stimulera utvecklingen av hållbara kemiska produkter och produktionsprocesser, varor och icke-kemiska metoder samt en cirkulär ekonomi.

Utbyggnad av Norwegian Biorefinery Lab vid PFI

Dotterbolaget RISE PFI, Paper and Fiber Research Institute har i stor konkurrens fått ytterligare finansiering av Norges Forskningsråd för att bygga ut infrastrukturen Norwegian Biorefinery Laboratory, ett nationellt norskt laboratorium placerat vid PFI. Utbyggnaden har stor betydelse för expanderings av nanocellulosaforskningen och har redan genererat nya uppdrag för RISE.

Cirkulär ekonomi inom möbelbranschen

I Sverige produceras möbler för cirka 23 miljarder kronor om året, varav en fjärdedel är kontorsmöbler. Enbart kontorsmöbelproduktionen i Sverige beräknas bidra till klimatpåverkan med mer än 150 000 ton CO₂-ekvivalenter per år. Samtidigt slängs stora mängder kontorsmöbler. I ett tvåårigt projekt ska RISE, tillsammans med ett 30-tal aktörer inom möbelbranschen, skapa förutsättningar för en storskalig övergång till cirkulära affärmodeller. Projektet finansieras av Vinnova.

Småföretag ska öka spetskompetens inom lättviktsmaterial

RISE har tillsammans med intressebolaget Swerea beviljats stöd från Tillväxtverket för att driva projektet F-LIGHTer. Projektet ska stimulera och stärka den småländska industrins konkurrenskraft inom lättviktsteknologi, bland annat genom att öka spetskompetensen hos små- och medelstora företag, SMF. Målet är att utveckla SMF till högspecialiserade leverantörer av lättviktslösningar och bidra branschöverskridande till svensk industri.

Digitala backspeglar ökar trafiksäkerheten

Konventionella lastbilsbackspeglar ger föraren ett begränsat synfält och stora döda vinklar. Ett nyligen avslutat forskningsprojekt, DREAMS, visar att digitala backspegelsystem på lastbilar kan reducera döda vinklar och förse förarna med sikt som är svår att åstadkomma med konventionella speglar. Forskningsprojektet DREAMS har genomförts av RISE, tillsammans med Scania och Stoneridge Electronics AB, och är delfinansierat genom Vinnovas satsning Fordonsstrategisk forskning och innovation, FFI.

Utveckling av robust positionering

Under fjärde kvartalet startade H2020 projektet Precise and Robust Positioning for Automated Road Transports, PRoPART. Projektet ska utveckla robust positioneringsteknologi för situationer där satellitbaserad positionering är problematisk, till exempel i tunnlar. En uppkopplad och automatiserad fordonsapplikation ska utvecklas i samarbete med Scania och kommer att demonstreras i slutet av projektet. PRoPART pågår i två år och har en projektbudget på 3,5 M€, varav RISE andel är 680 k€.

Affärsutveckling utanför företagsväggarna

Den nionde november invigdes Beyond i Lund, en unik företagsaccelerator där flera storföretag delar samma miljö för att hitta nya affärsmodeller och produkter. Acceleratorn drivs av RISE, tillsammans med Ideon Open. Målet är att hjälpa företag att utveckla sina affärer utanför företagets väggar och befintliga affärsstrukturer.

RISE Processum prisat för protein

Dotterbolaget RISE Processum vann PPI Awards 2017 i kategorin "The Innovation in Cellulosic Applications Award" för sitt arbete med protein från massabruk för användning i fiskfoder. För denna vinst och berömmelse blev företaget också utsett till ett Årets Stjärnföretag i Örnsköldsvik.

Innovationsdag i Lund avslutade lanseringskampanj

Den 21 november avslutades RISE stora lanseringskampanj med den femte och sista innovationsdagen *Den friskare människan*. På programmet stod bland annat MAX IV och ESS som innovationsinfrastruktur för framtidens hälsa. Teman för tidigare Innovationsdagar var: *Hållbara städer och samhällen*, *Testbed Europe – towards a demonstration economy*, *Kunskapslyft näringsliv* samt *Fossilfri framtid i en biobaserad ekonomi*.

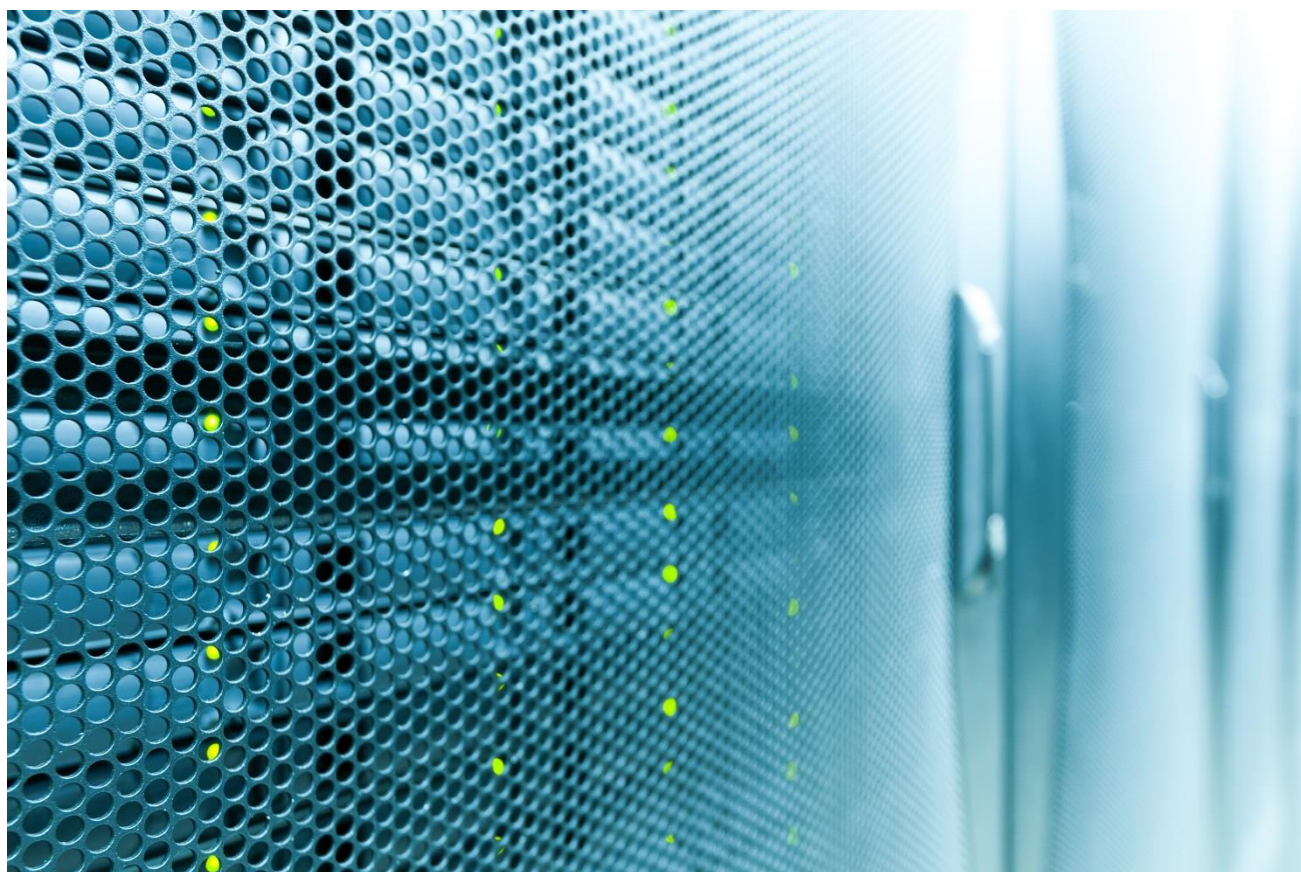
Investering i strategisk kompetensutveckling

De medel som RISE Holding AB erhåller från staten för helåret 2017 uppgår till 630 MSEK (621) i enlighet med propositionen 2016/17:50 Kunskap i samverkan.

Statliga medel för strategisk kompetensutveckling omfattar samtliga bolag i RISE-gruppen. Inom koncernen RISE görs fördelningen med definierade kriterier utgående från operativ omsättning samt till gemensamma strategiska satsningar (så kallade kompetensplattformar, samverkansinitiativ och struktursatsningar).

Fördelningen till Swerea håller samma nivå som 2016 justerat för pris och löneomräkning (PLO).

Strategiska kompetensmedel redovisas i RISE Holding ABs balansräkning och inte i resultaträkningen. Endast driftmedel och finansiella intäkter påverkar resultaträkningen på intäktssidan. I dotterbolag och intresseföretag redovisas strategiska kompetensmedel i bolagens resultaträkningar.



Omsättning och resultat**Oktober–december 2017**

Koncernens nettoomsättning för fjärde kvartalet uppgick till 820 MSEK (761) och innebär en organisk ökning med 8 procent jämfört med föregående år. Samtliga divisioner har haft tillväxt under kvartalet.

Koncernens rörelseresultat för kvartalet uppgick till 38 MSEK (70). Resultatet har belastats med en nedskrivning av byggnad om 21 MSEK. Föregående år redovisades en intäktspost om 29 MSEK avseende omvärdering av intressebolag vid förvärv. Resultatandelar från intresseföretag uppgick till 13 MSEK (2). En korrigerigering av andel i intressebolag har inneburit en positiv resultateffekt på 7 MSEK. Rensat från poster som påverkar jämförbarheten uppgick rörelseresultatet till 52 MSEK (41).

Finansnettot för perioden uppgick till 20 MSEK (0). En nedskrivning av finansiell skuld till tidigare minoritetsägare har påverkat finansnettot positivt med 18 MSEK. Skatt på periodens resultat var -6 MSEK (-10).

Januari–december 2017

Koncernens nettoomsättning för helåret uppgick till 2 696 MSEK (2 470), vilket är en ökning med 9 % jämfört föregående år. Omsättningsökningen beror på en god tillväxt inom flera områden i koncernen och den verkliga ökningen rensat från förvärvet av Innventia den 1 april 2016 uppgår till 6 %.

Rörelseresultatet för helåret uppgick till 14 MSEK (57). Rensat från poster som påverkar jämförbarheten uppgick rörelseresultatet till 28 MSEK (28). Rörelseresultatet har belastats med merkostnader på grund av omorganisation och skapandet av det nya RISE. Specifikation av nettoomsättning och rörelseresultat per division finns i divisionsredovisningen på sidan 13.

Resultatandelar från intresseföretag uppgick till 14 MSEK (-1). Finansnettot för perioden uppgick till 13 MSEK (2). Skatt på periodens resultat var 0 MSEK (-7). Rensat från poster som påverkar jämförbarheten uppgick periodens resultat till 23 MSEK (23).

Kassaflöde och finansiell ställning

Kassaflödet från den löpande verksamheten efter förändring av rörelsekapital uppgick till 72 MSEK (100) för helåret. Kassaflödet efter investerings- och finansieringsverksamheten uppgick till -145 MSEK (142). Koncernens bruttoinvesteringar i materiella och immateriella anläggningstillgångar uppgick till 184 MSEK (128).

Räntebärande skulder på balansdagen uppgick till 239 MSEK (266). Lån förfaller under perioden 2018 –

2029. Skulderna löper till rörlig ränta. Räntebärande skulder har under året minskat genom amortering med 27 MSEK. Det egna kapitalet uppgick till 980 MSEK (962) och soliditeten till 39 % (37). Likvida medel uppgick på balansdagen till 521 MSEK (666).

Väsentliga risker och osäkerhetsfaktorer

Risktagning och hantering av risker är en naturlig del av all affärsverksamhet. RISE-koncernens verksamhet är exponerad för ett flertal risker.

Finansiering av forskningsverksamheten utgör en risk då allt fler finansiärer kräver medfinansiering som därför tar en allt större del av SK-medel i anspråk vilket minskar RISE möjligheter till kompetensutveckling.

Svårigheter att rekrytera och behålla kvalificerad personal är riskfaktorer inom RISE-koncernen. Inom vissa branscher finns inte relevant kompetens tillgänglig vilket i sin tur leder till att rekrytering sker internationellt. RISE-koncernen arbetar aktivt för att fortsätta vara en attraktiv arbetsgivare som förmår rekrytera och behålla kompetent personal.

För ytterligare information om riskhantering, internkontroll och finansiella risker se sid 42-43 och sid 98-100 i 2016 års årsredovisning.

Framtidsutsikter

Arbetet med ett samlat forskningsinstitut med ett gemensamt varumärke kommer att fortgå och vi kommer fortsatt vara en stark kraft för innovation och hållbar utveckling. Sammantaget innebär detta att vi förväntar oss en fortsatt ökad efterfrågan av våra tjänster under 2018.

Väsentliga händelser efter periodens utgång

En process har startats för att fusionera moderbolaget RISE Research Institutes of Sweden Holding AB med dotterbolaget RISE Research Institutes of Sweden AB. I övrigt har inga händelser som fått väsentlig påverkan på verksamheten eller koncernens finansiella ställning inträffat efter periodens utgång.

Transaktioner med närstående

Svenska staten äger 100 % av RISE Holding AB. Utöver affärsmässiga transaktioner, som skett på marknadsmässiga villkor mellan bolag inom koncernen, har inga transaktioner med närstående skett.

Moderbolaget

Nettoomsättningen för moderbolaget uppgick för helåret till 37 MSEK (61). Rörelseresultat för helåret uppgick till 0 MSEK (0). Periodens nettoresultat uppgick till 0 MSEK (1). Likvida medel på balansdagen var 21 MSEK (69).

Resultaträkning i sammandrag**Koncernen**

	Not	Okt-dec 2017	Okt-dec 2016	Jan-dec 2017	Jan-dec 2016
BELOPP I MSEK					
Nettoomsättning	1	820	761	2 696	2 470
Övriga rörelseintäkter	2	4	34	16	45
Rörelsens kostnader		-799	-727	-2 712	-2 457
Resultat från andelar i intresseföretag		13	2	14	-1
RÖRELSERESULTAT		38	70	14	57
Finansiella poster - netto		20	0	13	2
RESULTAT FÖRE SKATT		58	70	27	59
Inkomstskatt		-6	-10	0	-7
PERIODENS RESULTAT		52	60	27	52
Moderföretagets aktieägare		52	58	22	44
Innehav utan bestämmande inflytande		0	2	5	8
RESULTAT PER AKTIE					
Resultat per aktie, före och efter utspädning (kronor)		3 145	3 541	1 326	2 655
Genomsnittligt antal aktier före och efter utspädning		16 470	16 470	16 470	16 470

Rapport över totalresultatet**Koncernen**

	Okt-dec 2017	Okt-dec 2016	Jan-dec 2017	Jan-dec 2016
BELOPP I MSEK				
PERIODENS RESULTAT	52	60	27	52
POSTER SOM HAR OMFÖRTS ELLER KAN OMFÖRAS TILL ÅRETS RESULTAT				
Årets omräkningsdifferenser vid omräkning av utländska verksamheter	-1	2	-1	2
POSTER SOM INTE SKA ÅTERFÖRAS I RESULTATRÄKNINGEN				
Omvärdering av nettopensionsförpliktelser	-2	-1	-11	-2
Uppskjuten skatteeffekt av ovanstående	0	0	3	0
ÖVRIGT TOTALRESULTAT FÖR PERIODEN	-3	1	-9	0
SUMMA TOTAL RESULTAT FÖR PERIODEN	49	61	18	52
SUMMA TOTALRESULTAT HÄNFÖRLIGT TILL:				
MODERFÖRETAGETS AKTIEÄGARE	49	59	14	44
Innehav utan bestämmande inflytande	0	2	4	8

Balansräkning i sammandrag Koncernen

BELOPP I MSEK	2017-12-31	2016-12-31
TILLGÅNGAR		
ANLÄGGNINGSTILLGÅNGAR		
Immateriella tillgångar	29	28
Materiella tillgångar	984	927
Finansiella tillgångar	165	150
SUMMA ANLÄGGNINGSTILLGÅNGAR	1 178	1 105
OMSÄTTNINGSTILLGÅNGAR		
Varulager	313	303
Kundfordringar	359	345
Övriga kortfristiga fordringar	147	151
Kassa och bank	521	666
SUMMA OMSÄTTNINGSTILLGÅNGAR	1 340	1 465
SUMMA TILLGÅNGAR	2 518	2 570
EGET KAPITAL		
Eget kapital som kan hänföras till moderbolagets aktieägare	930	916
Innehav utan bestämmande inflytande	50	46
SUMMA EGET KAPITAL	980	962
SKULDER		
Långfristiga skulder	294	327
Kortfristiga skulder	1 244	1 281
SUMMA SKULDER OCH EGET KAPITAL	2 518	2 570

Förändringar i eget kapital Koncernen

BELOPP I MSEK	Hänförligt till moderföretagets aktieägare				Summa	Innehav utan bestämmande inflytande	Summa eget kapital
	Aktie-kapital	Övrigt tillskjutet kapital	Omräknings-reserv	Balanserad vinst inkl periodens resultat			
IB PER 1 JANUARI 2016	2	428	-1	442	871	87	958
Årets resultat				44	44	8	52
Årets övrigt totalresultat			2	-1	1	0	1
Innehav utan bestämmande inflytande i förvärvade dotterbolag						1	1
Förvärv av andelar från innehavare utan bestämmande inflytande				0	0	-50	-50
IB PER 1 JANUARI 2017	2	428	1	485	916	46	962
Årets resultat				22	22	5	27
Årets övrigt totalresultat			-1	-7	-8	-1	-9
Tillskjutet kapital					0	0	0
Omföring			1	-1	0		0
UB PER 31 DECEMBER 2017	2	428	1	499	930	50	980

Kassaflödesanalys i sammandrag Koncernen

BELOPP I MSEK	Okt-dec	Okt-dec	Jan-dec	Jan-dec
	2017	2016	2017	2016
Kassaflöde från den löpande verksamheten före förändring av rörelsekapital	100	83	130	137
Förändring av rörelsekapital	-67	-90	-58	-37
KASSAFLÖDE FRÅN DEN LÖPANDE VERKSAMHETEN	33	-7	72	100
Kassaflöde från investeringsverksamheten	-59	-46	-191	41
Kassaflöde från finansieringsverksamheten	-5	29	-26	1
PERIODENS KASSAFLÖDE	-31	-24	-145	142
Likvida medel vid periodens början	552	690	666	524
Likvida medel vid periodens slut	521	666	521	666

Resultaträkning i sammandrag Moderbolaget

BELOPP I MSEK	Okt-dec 2017	Okt-dec 2016	Jan-dec 2017	Jan-dec 2016
Nettoomsättning	11	19	37	61
Övriga rörelseintäkter	0	0	0	0
Rörelsens kostnader	-11	-20	-37	-61
RÖRELSERESULTAT	0	-1	0	0
Finansiella poster	0	0	0	0
RESULTAT EFTER FINANSIELLA POSTER	0	-1	0	0
Skatt på årets resultat	0	0	0	0
PERIODENS RESULTAT	0	-1	0	0

Periodens resultat överensstämmer med totalresultatet varför ingen separat rapport över totalresultatet presenteras.

Balansräkning i sammandrag Moderbolaget

BELOPP I MSEK	2017-12-31	2016-12-31
TILLGÅNGAR		
Anläggningstillgångar		
Materiella anläggningstillgångar	0	0
Finansiella anläggningstillgångar	452	452
SUMMA ANLÄGGNINGSTILLGÅNGAR	452	452
Omsättningstillgångar		
Kortfristiga fordringar	6	6
Kassa och bank	21	69
SUMMA OMSÄTTNINGSTILLGÅNGAR	27	75
SUMMA TILLGÅNGAR	479	527
EGET KAPITAL OCH SKULDER		
Eget kapital		
Bundet eget kapital	2	2
Fritt eget kapital	461	461
SUMMA EGET KAPITAL	463	463
Kortfristiga skulder	16	64
SUMMA EGET KAPITAL OCH SKULDER	479	527

RISE-koncernen uppdelad på divisioner (MSEK)**Koncernen**

BELOPP I MSEK	NETTO-OMSÄTTNING	RÖRELSE-RESULTAT	RÖRELSE-MARGINAL	NETTO-OMSÄTTNING	RÖRELSE-RESULTAT	RÖRELSE-MARGINAL
DIVISION						
Bioekonomi 1)	418	-9	-2%	394	-11	-3%
Biovetenskap och material	435	-17	-4%	409	-22	-5%
Certifiering	116	7	6%	96	6	6%
ICT	552	7	1%	522	8	2%
Samhällsbyggnad	414	-3	-1%	413	6	1%
Säkerhet och transport	761	36	5%	710	42	6%
SUMMA DIVISIONER	2 696	21	1%	2 544	29	1%
Övrigt 2)		14			-1	
Bioekonomi Innventia 3)		-21		-74	29	
TOTALT KONCERNEN	2 696	14	1%	2 470	57	2%

1) I Bioekonomi ingår i Innventia under hela året 2016.

2) Övrigt avser justeringar av resultat från andelar i intresseföretag. I 2017 har korrigerings gjorts med +7 MSEK.

3) Innventia var ett intressebolag fram till 1 april 2016 och elimineras på egen rad. Resultatpost 2017 avser nedskrivning av byggnad som ingick i förvärvet av Innventia 2016.

Redovisningsprinciper

Denna rapport är upprättad i enlighet med IAS 34 Delårsrapportering samt tillämpliga bestämmelser i årsredovisningslagen. Delårsrapporten för moderbolaget har upprättats i enlighet med årsredovisningslagens 9 kapitel, Delårsrapport.

För en närmare beskrivning av koncernens tillämpade redovisningsprinciper hänvisas till senast lämnade årsredovisning. Inga förändringar av redovisningsprinciperna har skett under perioden.

Upplysningar enligt IAS 34.16A framkommer förutom i de finansiella rapporterna och dess tillhörande noter även i övriga delar av delårsrapporten.

De nya standarderna IFRS 9 (Finansiella instrument) och IFRS 15 (Intäkter från kundkontrakt) gäller från 1 januari 2018 medan IFRS 16 (Leasing) är tillämplig för räkenskapsår som påbörjas 1 januari 2019. Införandet av IFRS 9 kommer inte att få någon väsentlig påverkan på koncernens resultat- och balansräkning. Värdering av eget kapitalinstrument till verkligt värde förväntas få en mycket liten effekt tillsammans med beräkningen av kreditförlustreserv eftersom RISE kreditförluster uppgår till låga belopp. Arbetet med IFRS 15 har fortgått enligt plan och under året har en kontraktsanalys av potentiella övergångseffekter gjorts och bedömningen är att inte heller här kommer det att uppstå några väsentliga övergångseffekter på de finansiella rapporterna. Koncernen utvärderar för närvarande effekterna av

införandet av standarden IFRS 16 (Leasingavtal) som träder ikraft den 1 januari 2019.

Not 1**Segmentrapportering/divisionsrapportering**

Rörelsesegment rapporteras på ett sätt som överensstämmer med den interna rapportering som lämnas till den högste verkställande beslutsfattaren, vilken är den funktion som ansvarar för tilldelning av resurser och bedömning av rörelsesegmentens resultat. I koncernen har denna funktion identifierats som verkställande direktören i RISE.

Segmenten överensstämmer med divisionerna och beskrivning av dessa finns på sidan 5. Resultatmättet styrelsen följer upp är rörelseresultatet. Ingen enskild kund i koncernen står för mer än 10 procent av intäkterna. 23 procent av intäkterna kommer från utlandet. Anläggningstillgångar finns huvudsakligen i Sverige.

Not 2**Övriga rörelseintäkter**

I övriga rörelseintäkter ingår för helåret 2016 en jämförelsestörande intäktspost om 29 MSEK. Denna intäkt uppkom som en konsekvens av en omvärdering av intressebolaget Innventia när koncernen förvärvade 100 procent av aktierna i april 2016.

Not 3**Transaktioner med närstående**

Närståendetransaktioner, köp och försäljning inom koncernen mellan moderbolaget och dotterbolag/intresseföretag förekommer inte.

Transaktioner med strategiska kompetensmedel påverkar inte moderföretagets resultaträkning och behandlas därför inte som närståendetransaktion. Se text om Investering i strategisk kompetensutveckling ovan.

Not 4**Verkligt värde för finansiella instrument**

Koncernens finansiella tillgångar består huvudsakligen av andelar i koncernföretag och intressebolag, vilka redovisas till anskaffningsvärde.

Koncernens finansiella skulder består av leverantörs-skulder och övriga kortfristiga skulder vilka redovisas till anskaffningsvärde.

Koncernen har placeringar i kortfristiga tillgångar som hålles till förfall. Placeringarna är bokförda till anskaffningsvärde samt upplupen ränta. På balansdagen har koncernen placeringar om 5 MSEK. Det bokförda värdet motsvarar verkligt värde.

Utdelningspolicy

Enligt bolagsordningen för moderföretaget är syftet med verksamheten att vara vinstdrivande, men inte att ge utdelning till aktieägaren.

Alternativa nyckeltal

I enlighet med riktlinjer, från ESMA (European Securities and Markets Authority), avseende redovisning av alternativa nyckeltal, redovisas här definition och avstämning av alternativa nyckeltal för RISE. Riktlinjerna innebär utökade upplysningar avseende de finansiella mått som inte definieras i IFRS. De nyckeltal som framgår nedan är redovisade i delårsrapporten. De används för intern styrning och uppföljning. Eftersom inte alla företag beräknar finansiella mått på samma sätt, är dessa inte alltid jämförbara med mått som används av andra företag.

Rörelsemarginal

Rörelseresultat i procent av nettoomsättning.

Soliditet

Eget kapital i procent av balansomslutningen.

Alternativa nyckeltal Koncernen	Okt-dec 2017	Okt-dec 2016	Jan-dec 2017	Jan-dec 2016
Nettoomsättning	820	761	2 696	2 470
Rörelseresultat	38	70	14	57
Rörelsemarginal %	5%	9%	1%	2%
Eget kapital	980	962	980	962
Balansomslutning	2 518	2 570	2 518	2 570
Soliditet %	39%	37%	39%	37%

Kommande ekonomisk information

Års- och hållbarhetsredovisning 2017	Mars 2018
Årsstämma	19 april 2018
Delårsrapport januari–mars 2018	27 april 2018
Delårsrapport januari–juni 2018	15 augusti 2018
Delårsrapport januari– september 2018	26 oktober 2018

Undertecknande

Styrelsen har vid sammanträde den 14 februari 2018 uppdragit till verkställande direktören Pia Sandvik att underteckna denna delårsrapport.

Verkställande direktören försäkrar att denna delårsrapport ger en rättvisande översikt över utvecklingen av koncernens och moderbolagets verksamhet, ställning och resultat samt beskriver väsentliga risker och osäkerhetsfaktorer som moderbolaget och de företag som ingår i koncernen står inför.

Stockholm den 14 februari 2018

Pia Sandvik
Vd och koncernchef

Denna rapport har inte varit föremål för granskning av Bolagets revisorer.

För ytterligare information:

Pia Sandvik, vd
telefon: +46 (0)10-516 62 81
e-post: pia.sandvik@ri.se

Synnöve Helander, finansdirektör
telefon: +46 (0)10-516 62 93
e-post: synnove.helander@ri.se

RISE Research Institutes of Sweden Holding AB
www.ri.se
info@ri.se
Org. nr 556179-8520. Styrelsens säte är i Göteborg
Tel: +46 (0)10-516 62 80

Affärs- och innovationsområden	RISE affärs- och innovationsområden har inrättats för att möta framtidens utmaningar. De spänner över RISE sex divisioner.
Divisioner	RISE är organiserat i sex divisioner.
FoU	Forskning och utveckling.
FP9	EUs nionde ramprogram för forskning och innovation som ska lanseras efter 2020.
Horizon 2020, H2020	EUs åttonde ramprogram för forskning och innovation.
Innventia	Innventia AB, dotterbolag till RISE Research Institutes of Sweden AB (RISE AB).
KIC	(Knowledge and Innovation Communities) är en rad EU-finansierade partnersätverk som sammanför företag, forskningscentrum och universitet med medel från EIT European Institute for Innovation and Technology.
RISE	Avser RISE-koncernen.
RISE Holding AB	RISE Research Institutes of Sweden Holding AB är moderbolag i RISE-koncernen.
RISE AB	RISE Research Institutes of Sweden AB (RISE AB), har namnändrat från SP Sveriges Tekniska Forskningsinstitut AB, är dotterbolag till RISE Holding AB.
RISE-koncernen	RISE Holding AB äger samtliga aktier i RISE Research Institutes of Sweden AB (RISE AB) och är via RISE AB ägare till samtliga aktier i Swedish ICT Research AB och Innventia AB. RISE AB är också delägare i intressebolaget Swerea AB.
RISE-gruppen	Koncernerna presenteras till 100 procent oavsett ägarandel, det vill säga RISE Holding AB, RISE AB, RISE ICT AB, Innventia AB och Swerea AB.
RISE ICT AB	RISE ICT AB, har namnändrat från Swedish ICT Research AB, är dotterbolag till RISE Research Institutes of Sweden AB (RISE AB).
Strategiska innovationsprogram	Vinnova, Energimyndigheten och Formas finansierar sjutton strategiska innovationsprogram inom områden som är strategiskt viktiga för Sverige.
SK-medel	Strategiska kompetensmedel fördelade enligt fördelningsmodell.
SMF	Små och medelstora företag.
SP	SP Sveriges Tekniska Forskningsinstitut har namnändrat till RISE Research Institutes of Sweden (RISE AB).
Strukturmedel	Strategiska kompetensmedel fördelade till specifikt projekt.
Swerea	Swerea AB, intressebolag till RISE Holding AB. Ägarandel 42,8 procent.
UoH	Universitet och högskolor.
Vetenskapsrådet	Vetenskapsrådet, som en myndighet under utbildningsdepartementet, finansierar forskning och forskningsinfrastruktur inom universitets- och högskolesektorn.
Vinnova	Sveriges innovationsmyndighet. Uppgift: Att främja hållbar tillväxt genom att förbättra förutsättningarna för innovation och att finansiera behovsmotiverad forskning.
Årsanställda	Närvarotid och frånvarotid (exklusive viss kort- samt långtidsfrånvaro) dividerat med normalarbetstid för en heltidsanställd.



RISE – Sveriges forskningsinstitut

Innventia, SP och Swedish ICT har gått samman i RISE för att bli en starkare forsknings- och innovationspartner. RISE Research Institutes of Sweden Holding AB (RISE Holding AB) samlar statens ägande i industriforskningsinstituten. Bolagets uppgift är att samla den svenska institutssektorn och stärka dess roll i innovationssystemet, genom effektiv ägarstyrning och genom arbete med struktur-, effekt- och finansieringsfrågor. Årligen mottar RISE Holding AB medel från staten för strategisk kompetensutveckling, vilka ska investeras i RISE-gruppen, det vill säga RISE Research Institutes of Sweden AB (RISE AB), RISE ICT AB, Innventia AB och Swerea AB. Medlen investeras utifrån samma investeringskriterier oavsett ägarandel. Delårsrapporten omfattar information avseende den legala RISE-koncernen.

RISE verksamhet har som övergripande mål att skapa värde för svenskt näringsliv. I internationell samverkan bygger RISE upp kunskap och utför behovsmotiverad forskning och utveckling, med syfte att skapa nytta och tillväxt och långsiktig hållbarhet i näringsliv och samhälle. RISE bedriver egen forskning men kunskap hämtas även från lärosäten och andra forskningsinstitut inom och utom landet och anpassas till nya behov, branscher och problem. RISE genomför även uppdragsforskning för näringslivet och erbjuder ett 100-tal test- och demonstrationsmiljöer för framtidssäkra produkter, tekniker och tjänster.

RISE 2 300 medarbetare finns på omkring 30 platser i Sverige och även utomlands. Huvudkontoret finns i Göteborg.

**RI.
SE**