

RISE uppdrag

Industriforskningsinstituten ska vara internationellt konkurrenskraftiga och verka för hållbar tillväxt i Sverige genom att stärka näringslivets konkurrenskraft och förnyelse.

RISE vision

En internationellt ledande innovationspartner.



RISE i siffror

De 3 instituten SP, Swedish ICT och Innventia har gått samman i RISE för att bli en starkare forsknings- och innovationspartner.

Inom RISE-koncernen arbetar 2 200 medarbetare, fördelat på 6 divisioner.

Vi finns på 30- tal orter i hela Sverige.

Bokslutskommuniké

RISE-koncernen okt–dec 2016

• Nettomsättning	761 (631) MSEK
• Rörelseresultat	69,7 (56,0) MSEK
• Periodens resultat	60,2 (41,4) MSEK
• Resultat per aktie	3 539 (2 279) SEK

RISE-koncernen jan–dec 2016

• Nettoomsättning	2 470 (2 107) MSEK
• Rörelseresultat	56,7 (40,5) MSEK
• Periodens resultat	52,1 (30,1) MSEK
• Resultat per aktie	2 655 (1 473) SEK

RISE-koncernens nettoomsättning för fjärde kvartalet uppgick till 761 (631) MSEK, vilket motsvarar en tillväxt om 21 procent jämfört med föregående år, en ökning som i huvudsak är en följd av att Innventia numera ingår i koncernen som dotterbolag. Rörelseresultatet uppgick till 69,7 (56,0) MSEK och kvartalets resultat uppgick till 60,2 (41,4) MSEK.

RISE-koncernens nettoomsättning för 2016 uppgick till 2470 (2107) MSEK, vilket motsvarar en tillväxt på 17 procent (6,6 procent). Justerat för Innventia, som under 2015 ingick i koncernen som intressebolag, är omsättningsökningen 5,6 procent. Rörelseresultatet uppgick till 56,7 (40,5) MSEK och koncernens resultat uppgick till 52,1 (30,1) MSEK. Rörelseresultatet uppgår till 27,8 MSEK justerat för den redovisningseffekt (verkligt värdejustering om 28,9 MSEK) som uppstått när koncernen ökade sitt ägande från 29 procent till 100 procent av Innventia.

Divisionen Säkerhet och transport hade en stor ökning av omsättningen och rörelseresultatet. Den hänförs i huvudsak till AstaZero, en testanläggning för aktiv säkerhet, som haft ett välbelagt år. Divisionerna Bioekonomi samt Biovetenskap och material uppvisar negativa rörelseresultat och försämringar jämfört med föregående år. Division Bioekonomi har tappat intäkter från offentliga finansiärer och en del mindre kunduppdrag. Förseningar av forskningsprogram relevanta för Biovetenskap och material har bidragit till underskotten. Divisionen har vidtagit strukturella åtgärder under året som väntas få full effekt under 2017.

VD har ordet



Under 2016 tog RISE ett historiskt steg och påbörjade utvecklingen mot ett starkt, gemensamt, internationellt konkurrenskraftigt institut. De tidigare institutskoncernerna SP, Swedish ICT och Innventia gick samman och utgör nu den nya RISE-koncernen. RISE har därmed gått från att vara ett utpräglat ägarbolag till att operativt leda en

verksamhet med 2 200 medarbetare och ett stort antal tekniskt avancerade laboratorier och test- och demonstrationsanläggningar. Swerea står utanför RISE-koncernen men ägs fortfarande till 42,8 procent av RISE och hanteras som ett intressebolag.

Konsolideringen lägger grunden för en stark svensk institutssektor. Att behovet finns är tydligt. Under 2016 lanserade regeringen en nyindustrialiseringsstrategi där RISE pekats ut som en viktig partner till näringslivet. För att öka innovationskapaciteten i befintliga och nya företag och i forskningspropositionen 2016/17:50 föreslås en ökning av RISE anslag med 100 MSEK från och med 2018. I propositionen förespråkas en fortsatt stärkning av RISE roll som test- och demoutvecklare och ökad forsknings-samverkan mellan RISE och de akademiska lärosätena.

Samhällets stora frågor som framtida klimat och hälsa är delar av näringslivets utmaningar och möjligheter. Som innovationspartner identifierar, utmanar och utvecklar vi produkter, processer och system för ett hållbart samhälle i nära samverkan med våra kunder och samarbetspartners. Under fjärde kvartalet beslutades om fem strategiska affärs- och innovationsområden där vi samlar och utvecklar gränsöverskridande kompetens; Digitalisering, Energi och biobaserad ekonomi, Hållbara städer och samhällen, Life Science samt Mobilitet. Ett gränsöverskridande och utmaningsdrivet förhållningssätt är helt avgörande för att fortsätta vara relevanta när framtida lösningar inom allt från hälsa och mobilitet till produktion och stadsutveckling i allt större utsträckning förutsätter att olika teknologier integreras.

För RISE kunder och samarbetspartners innebär samgåendet fördelar i flera avseenden. Det är enklare att hitta rätt kompetens och att få tillgång till bredare kompetens. RISE har ett särskilt ansvar att utveckla små och

medelstora företags innovationskraft. Under 2016 har erbjudandet mot små- och medelstora företag (SMF) stärkts, bland annat genom en satsning på noder som ska finnas på plats i det regionala innovationssystemet. I december öppnade vi RISE första SMF-kontor i Skellefteå tillsammans med LTU Business AB (tillhör Luleå tekniska universitet).

RISE har huvuddelen av alla öppna test- och demoanläggningar i Sverige. Verksamheten har förtydligats och förstärkts under året genom inrättandet av ett test- och demokontor.

Under fjärde kvartalet beslutades också om ytterligare koncernövergripande funktioner såsom tech transfer-kontor, försäljningsfunktion, internationell affärsutveckling och ett grants office-kontor. Organisatoriska lösningar som samtliga utgör förutsättningar för ett tydligare och starkare RISE.

Samtidigt som ett viktigt fokus 2016 har varit att integrera de tre institutskoncernerna så har verksamheten fortsatt att utvecklas positivt. Efterfrågan på RISE tjänster fortsätter att öka och samtliga divisioner utom Bioekonomi ökade sin nettoomsättning.

Den ökade efterfrågan på RISE tjänster förutsätter en kontinuerlig strategisk kompetensutveckling och närhet till starka forskningsmiljöer. En viktig del i denna är samarbete med universitet och högskolor. RISE har fortsatt att utveckla samarbetet med universitet och högskolor och under året skrevs strategiska samarbetsavtal med såväl Lunds universitet som Uppsala universitet.

Att 2016 var ett integrationsår har inneburit stort fokus på att implementera en ny organisation och förbereda lanseringen av ett nytt varumärke. Vi har lagt mycket omsorg på att rekrytera ledare till divisioner och gemensamma funktioner och samtidigt drivit ett ambitiöst integrationsprogram för att samordna gemensamma arbetssätt, processer och system. Resultatet är att vi inför 2017 står väl rustade att lansera varumärket RISE som Sveriges nya, starka forskningsinstitut. Det kommer att bli ett mycket spännande och händelserikt år!

Pia Sandvik
Verkställande direktör
RISE Research Institutes of Sweden AB

RISE-koncernen siffror i sammandrag (MSEK)

RISE-koncernen (MSEK)	Okt-dec 2016	Okt-dec 2015	Förändring %	Jan-dec 2016	Jan-dec 2015	Förändring %
Omsättning	761	631	21	2 470	2 107	17
Rörelseresultat	70	56	25	57	40	40
Periodens resultat	60	41	45	52	30	73
Likvida medel	666	524	27	666	524	27
Eget kapital	962	957	0	962	957	0
Balansomslutning	2 570	2 119	21	2 570	2 119	21
Soliditet %	37	45		37	45	
Rörelsemarginal %	9,2	8,9		2,3	1,9	
Anställda	2 014	1 745	15	2 014	1 745	15
Kvinnor/män %	35/65	35/65		35/65	35/65	

RISE-koncernen uppdelad på divisioner/segment (MSEK)

Belopp i MSEK	Bioekonomi 1)	Biovetenskap och material	Certifiering	ICT	Samhälls- byggnad	Säkerhet och transport	RISE 2)	Innventia 1)	RISE- koncernen
Okt-dec 2016									
Nettoomsättning	119,3	144,5	37,8	141,4	142,3	156,2	19,3	–	760,9
Rörelseresultat	-1,0	-3,6	6,2	5,4	8,4	27,3	27,0	–	69,7
Rörelsemarginal %	-1 %	-2 %	16 %	4 %	6 %	17 %	140 %		9 %
Okt-dec 2015									
Nettoomsättning	124,3	140,5	33,1	128,1	142,8	139,5	14,2	-91,9	630,7
Rörelseresultat	14,7	3,4	6,3	2,5	10,6	24,2	6,3	-12,0	56,0
Rörelsemarginal %	12 %	2 %	19 %	2 %	7 %	17 %	44 %		9 %
Jan-dec 2016									
Nettoomsättning	403,7	422,6	99,1	509,6	413,2	635,9	60,7	-74,5	2 470,3
Rörelseresultat	-12,6	-24,6	5,4	14,7	8,3	37,8	27,8	-0,2	56,7
Rörelsemarginal %	-3 %	-6 %	5 %	3 %	2 %	6 %	46 %		2 %
Jan-dec 2015									
Nettoomsättning	414,4	410,9	92,2	455,9	406,9	581,0	49,7	-303,5	2 107,3
Rörelseresultat	14,5	-19,4	5,1	11,2	3,3	24,4	3,0	-1,7	40,5
Rörelsemarginal %	3 %	-5 %	6 %	2 %	1 %	4 %	6 %		2 %

Nettoomsättning per division avser externa intäkter.

- 1) Innventia ingår i Bioekonomi även under tiden fram till 1 april 2016 då Innventia var ett intressebolag och elimineras i egen kolumn.
- 2) I RISE-kolumnen ingår justeringar av koncernkaraktär.

Investering i strategisk kompetensutveckling

De medel som RISE AB erhöill från staten för helåret 2016 uppgår till 621 (616) MSEK i enlighet med propositionen 2012/13:30 Forskning och innovation. Av dessa medel beslutade styrelsen i RISE AB att fördela 525 (500) MSEK för strategisk kompetensutveckling (SK-medel) och 51 (76) MSEK för strukturutveckling (strukturmedel) samt 40 (30) MSEK som driftmedel till ägarbolaget RISE AB.

Syftet med de strategiska kompetensmedlen till industriforskningsinstitutet inom RISE-gruppen är att institutgruppen ska utveckla strategisk kompetens och fortsatt vara en attraktiv samarbetspartner till näringslivet i forsknings- och innovationsverksamhet. Genom att möta näringslivets nuvarande och framtida behov och utmaningar ska institutet aktivt bidra till att stärka det svenska näringslivets internationella konkurrenskraft och arbeta för en hållbar utveckling i näringsliv och samhälle.

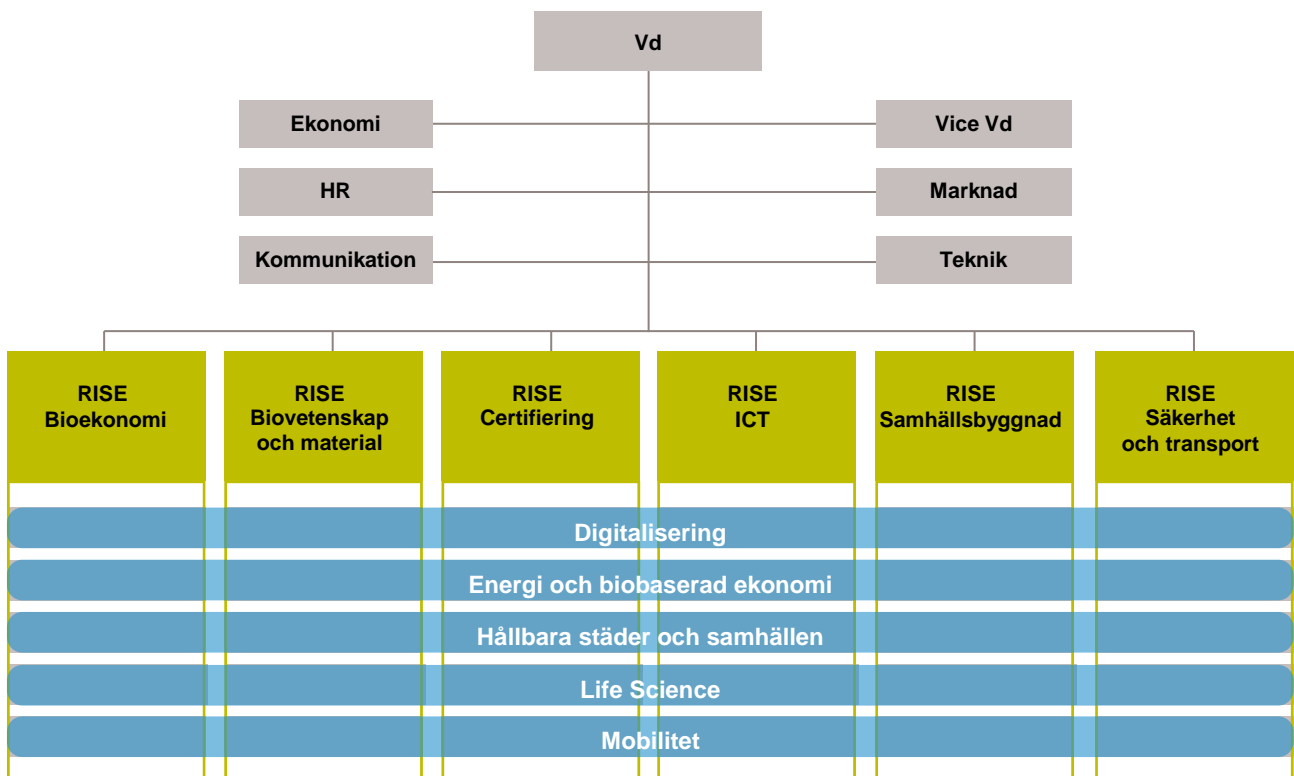
Syftet med stödet till strukturutveckling är att stimulera till fortsatt strukturering i institutssektorn såväl organisatoriskt som i verksamheten och genom det uppnå ökad effektivitet.

Statliga medel för strategisk kompetensutveckling omfattar samtliga bolag i RISE-gruppen, det vill säga SP, Swedish ICT, Swerea och Innventia, och utgår ifrån samma fördelingsvillkor oavsett statlig ägarandel. Fördelningen görs med kriterier som utgår från institutens operativa omsättning justerat för konkurrensutsatt verksamhet. Det är respektive instituts styrelse som ansvarar för prioritering och användning av kompetensmedel på basis av institutens strategier. Stöd till struktursatsningar beslutas av RISE ABs styrelse för varje enskilt projekt.

Strategiska kompetensmedel redovisas i RISE ABs balansräkning och inte i resultaträkningen. Endast driftmedel och finansiella intäkter påverkar resultaträkningen på intäktsidan. I dotterbolag och intresseföretag redovisas strategiska kompetensmedel i bolagens resultaträkningar.

Väsentliga händelser under året

Den 1 april 2016 förvärvade RISE industriägarnas aktier i Innventia, Swedish ICT samt i SPs dotterbolag, JTI, Glafo och CBI. Sedan den 1 juni är RISE organiserat i sex divisioner.



Bioekonomi

I den framtida cirkulära bioekonomin kan avancerade skogsbaserade och förnyelsebara produkter ersätta dagens fossilbaserade. Division Bioekonomi, med 320 medarbetare, arbetar från råvara och processer till färdiga produkter, såsom trämekaniska produkter, papper, förpackningar, textilier, kolfiber, kemikalier och bränslen. Divisionens testbäddar spelar en viktig roll för att skala upp processer för det framtida bioraffinaderiet.

Öppen testbädd för förädling av ligniner

I början av året startade projektet LignoCity. Divisionen leder projektet som ska etablera en öppen testbädd för företag som vill utvärdera och verifiera nya förädlingskoncept för ligniner. Ett stort antal aktörer från näringsliv och samhälle medverkar i LignoCity, däribland Kristinehamns kommun, Karlstads universitet och Paper Province.

Nya koncept för högtöjbart papper

Under 2016 påbörjades nya satsningar på test- och demoanläggningar samtidigt som ett antal testbäddar blev tillgängliga för en bredare kundkrets. Bland de senare kan nämnas ny utrustning vid pilotpappersmaskinen FEX som gör det möjligt att utveckla nya tillverkningskoncept för högtöjbart papper. Bakom erbjudandet står RISE tillsammans med ett mindre företag i Italien.

Flyttbar fabrik för nanocellulosa

Nu finns också en flyttbar fabrik för att producera MFC, en form av nanocellulosa. Fabriken utvecklades i ett Vinnovaprojekt i samarbete med BillerudKorsnäs som under året utförde tester med mycket tillfredsställande resultat. Projektet har nu avslutats och fabriken kan rulla vidare till fler kunder som vill satsa på nanocellulosa.

Flygbränsle från skog

Forskningsprojektet LignoJet avslutades vid årsskiftet med lovande resultat. Det handlar om utveckling av konkurrenskraftiga biojetbränslen från skogsråvaran lignin. Division Bioeconomy har koordinerat detta svensk-brasilianska samarbete. En viktig komponent i samarbetet har varit LignoBoosts demoanläggning i Bäckhammar.

Investering i ny röntgenutrustning

RISE kunder får nu tillgång till utrustning för att kunna göra högupplösta mätningar av nanostrukturen hos fasta material och lösningar.

Omvärldsanalys bidrar till nytt forskningsprogram

Divisionen arbetar systematiskt med omvärldsbevakning och omvärldsanalys, bland annat genom rapportserien Innventia Global Outlook. Som en direkt effekt av rapporten startades tre förstudier under hösten. Förstudierna ska mynna ut i förslag till nästa forskningsprogram, The Bioeconomy Research Programme 2018–2020. Under fjärde kvartalet inleddes uppbyggnaden av programmet för att paketera erbjudandet till industrin.

Biovetenskap och material

Biovetenskap och material är den naturliga innovationspartnern för branscher som jordbruk och livsmedel, kemi, läkemedel, medicinteknik, biokemikalier och biobränslen samt inom materialområdet för fordons- och byggbranscherna. Divisionen finns med hela vägen från idé till tillämpning med fokus på kundens behov och samhällets hållbara utveckling och består av 370 medarbetare.

Nytt namn på divisionen

För att bättre återspegla verksamheten inom divisionen har den under fjärde kvartalet bytt namn från Life Science till Bioscience and Materials.

Ny organisation för ökad kundnytta

Under hösten gick det helägda dotterbolaget JTI – Institutet för Jordbruk och Livsmedel AB och enheten Food and Bioscience samman i en ny enhet. Syftet var att skapa en sammanhållen livsmedelsvärdekedja, från primär jordbruksproduktion över industri och handel fram till konsumentledet, och tillbaka igen. Den breda verksamheten inom divisionen har en central roll utifrån det intresse för livsmedelsfrågor som växer fram i Sverige. Enheten svarar också bra mot behov inom industri, branschorganisationer och offentlig sektor, samt mot regeringens nationella livsmedelsstrategi.

Kliniskt prövningsmaterial

Divisionens verksamhet inom process- och farmaceutisk utveckling har växt kraftigt under året. Ett exempel är utveckling och tillverkning av kliniskt prövningsmaterial som under december godkändes av läkemedelsverket för att användas i kliniska prövningar. Ett annat exempel är att divisionen, tillsammans med ett företag, har arbetat med biotillgänglighet av en substans genom att designa dess upplösningshastighet.

Studie om cellterapiprojekt

Vinnova beviljade en pilotstudie som ska synliggöra mångfalden av cellterapiprojekt i Sverige samt samordna, komplettera och göra expertkunskap tillgänglig. Målet är att bygga en nationell plattform med olika intressenter samt att erbjuda tillgång till internationell expertis inom området.

Utbyte med MAX IV

Västra Götalandsregionen och Tillväxtverket finansierar samordning och koordinering av regionala innovationers initiativ till en nationell arena inom jordbruks- och livsmedelsområdet. Verksamheten inom nano-området ökade och flera strategiskt viktiga forskningsprojekt beviljades, till exempel ett Vinnova-finansierat projekt som rör utbyte med MAX IV-laboratoriet i Lund.

Certifiering

Division Certifiering, med 70 medarbetare, hjälper RISE kunder att skapa förtroende och nå nya marknader. Divisionen utfärdar certifikat enligt en lång rad standarder inom ledningssystem, produkt- och personcertifiering. Erfarna revisorer, spetskompetens och den unika tillgången till forskning i världsklass gör Certifiering till en trygg samarbetspartner.

Stor efterfrågan på produktcertifiering

Divisionens verksamhet utvecklades väl under året. Efter en svag inledning, orsakad av personalbrist, följdes planen för 2016. Efterfrågan är stor och överstiger tillgänglig kapacitet, speciellt vad gäller produktcertifiering. Flera rekryteringar av experter har genomförts vilket haft en positiv påverkan på årets resultat.

Flera forskningsprojekt på gång

Under 2016 genomfördes en satsning för att utveckla forskningsverksamheten på divisionen, vilket redan gett resultat. Divisionen kommer att delta i sju projekt och även vara projektledare för ett Vinnova-projekt – Kvalificering och professionalisering av Innovationsledare.

Divisionen inledde också ett arbete för att stärka forskningen kring ledningssystem och samband som berör effektivitet i organisationer, inklusive marknadsintroduktionsprocesser.

Fjärrvärme blev P-märkt

Under hösten utfärdades det första certifikatet för P-märkt fjärrvärme till Halmstad Energi och Miljö. Certifieringen har tagits fram bland andra med Svensk Fjärrvärme, IKEA, HSB, Akademiska hus och Göteborg Energi. Syftet med denna P-märkning är att certifierad verksamhet ska kunna sälja fjärrvärme som uppfyller de högsta kraven för miljöklassning av fastigheter.

ICT

Division ICT erbjuder expertis i hela kedjan för ett digitalt och innovationsdrivet samhälle; hårdvara, mjukvara, affärsutveckling och branschkunskap inom en rad strategiska områden. Divisionens 470 medarbetare har spetskompetens inom bland annat sensorsystem, automation, tryckt elektronik, big data-analys, cybersäkerhet, visualisering, interaktionsdesign, fiberoptik, hållbara transporter och cirkulära affärsmodeller.

Investering i datacenter

SICS investerade 8,3 MSEK i experimentdatacentret SICS ICE för att möta behoven i de projekt som beviljades under våren. SICS ICE, som står för Infrastructure and Cloud datacenter test Environment, är ett nationellt storskaligt datacenter i Luleå för forskning och innovation inom big data och molnteknologi, nyckelområden för digitaliseringen i industri och samhälle.

Avtal om gyroteknik

Acreeo tecknade under hösten avtal om licensförsäljning och projektuppdrag. Den totala ordervolymer kan komma att uppgå till 25 MSEK de närmaste åren och avser ett MEMS-baserat gyro (MEMS står för mikroelektromekaniska system).

Laboratorium invigdes

I september invigdes nya Swedish Research Laboratory for Printed Electronics i Norrköping i närvaro av ett hundratal deltagare från industrin. Bland talarna fanns RISE vd, Pia Sandvik.

Integrering av verksamhet

Acreeo har integrerat det tidigare Vinnväxtinitiativet Fiber Optic Valley som en del av sin verksamhet mot små och medelstora företag. Verksamheten består efter sammanslagningen av ett 15-tal personer som är placerade från Lund i söder till Hudiksvall i norr.

Leder satsning på elvägar

Viktoria leder en omfattande nationell satsning på en forsknings- och innovationsplattform för elvägar, vilka nu testas på allmän väg i Sverige och hur de ska tas till storskalig drift. Elvägar, eller laddvägar, kan överföra elektrisk energi till fordon som kör på vägen. Fordonsstrategisk Forskning och Innovation (FFI) och Trafikverket finansierar projektet fram till 2019.

Tjänster i hemmet

Divisionen fick under hösten klartecken att tillsammans med SKL/Inera och Swedish MedTech specificera en referensarkitektur – det vill säga en gemensam infrastruktur för att kunna nå hemmet med alla typer av tjänster.

Digitaliseringsstöd till företag

Inom ramen för "Sverige Digitaliserar" har divisionen, tillsammans med Teknikföretagen och IF Metall, utvecklat ett koncept för att stödja små och medelstora företag med digitalisering.

Samhällsbyggnad

En stor gemensam utmaning är att bygga framtidens hållbara samhällen. Genom att kombinera helhetssyn och spetskompetens tar division Samhällsbyggnad fram klimatanpassade, energi- och kostnadseffektiva tjänster med människan i centrum. Divisionens 340 medarbetare verkar inom områden som byggd miljö, resurseffektivisering, funktion och konstruktion, infrastrukturlösningar och stadsutveckling.

Förnyat stöd till Smart Housing Småland

Smart Housing Småland är en internationellt ledande innovationsmiljö som, med användaren i centrum, skapar smart boende och hållbar byggd miljö med bas i glas och trä. Projektet går nu in i fas 2 med en total budget om cirka 66 MSEK på tre år. RISE är koordinator och samverkan sker med Linnéuniversitetet, Jönköping University, Träcentrum, regioner och länsstyrelser i Småland samt ett flertal små och medelstora företag.

Satsning på smarta städer

Det strategiska innovationsprogrammet "Smarta och hållbara städer", som divisionen driver tillsammans med KTH och Lunds universitet, är en långsiktig satsning för att göra smarta städer till en central lösning i omställningen till ett hållbart samhälle. Vinnova, Energimyndigheten och Formas satsar gemensamt 40 MSEK per år till programmet. Programmets behovsägare motfinansierar med lika mycket.

Underhåll av transportinfrastruktur

Divisionen satsar intensivt på utveckling av hållbar transportinfrastruktur. Trafikverket har beviljat tre projekt som syftar till att utveckla lösningar för underhåll och reparation av broar och vägar samt nya applikationer av betong i känsliga miljöer. Budgeten är cirka 10 MSEK och samverkan sker med flera universitet och högskolor i Sverige.

Undersöka svängningar i höga trähus

Intresset för att bygga hus i flera våningar i trä är stort. En rad projekt pågår och under sista kvartalet 2016 beviljades ytterligare ett projekt av Formas med en total budget på 3 MSEK. RISE ska tillsammans med Linnéuniversitet undersöka dimensionering av förband för vindinducerade svängningar i höga trähus.

Säkerhet och transport

I framtiden krävs säkra och hållbara transporter. Samtidigt ökar riskerna i ett högteknologiskt samhälle. Divisionens 540 medarbetare erbjuder kompetens inom aktiv säkerhet, mekaniska risker, mätteknik och brandskydd i avancerad labbmiljö. Divisionen Säkerhet och transport arbetar också med provning, besiktning, kalibrering och verifiering. Dessutom finns här AstaZero, en testanläggning för aktiv trafiksäkerhet.

Sammanslagning skapade ny enhet

Enheten Safety skapades under 2016 när enheten Fire Research och delar av enheten Bygg och mekanik gick samman för att öka kundnyttan. Safety är divisionens största enhet.

AWITAR en betydande investering

Uppbyggnaden av det nya elektroniklaboratoriet AWITAR, Automotive Wireless Test and Research Facility, fortsatte enligt plan. AWITAR är konstruerad för att möta framtida tekniker och krav. Här ska framtidens fordon få sin elektronik störningsprovad för att säkerställa funktionalitet och kommande lagkrav.

CE-märker kablar

Under året blev Safety and Transport anmält organ för test och certifiering avseende CE-märkning av kablar. Divisionen blev även ackrediterad som Teknisk Tjänst för testmetoden för släcksystem i bussmotorrum.

Fältdata digitaliseras

Enheten Kalibrering och Verifiering har under 2016 framgångsrikt drivit och slutfört ett IT-projekt, "JustApp", med syfte att digitalisera och säkra mätdatainsamling/-lagring för enhetens ackrediterade fältverksamhet. Lösningen är fördelaktig ur flera perspektiv vad gäller hållbarhet, kvalitet och ekonomi.

Välbelagt år för AstaZero

AstaZero hade ett välbelagt år och slog periodvis i kapacitetstaket under 2016. Etableringen av AstaZero som testbädd i det svenska och internationella forskningsklustret för det automatiserade transportsystemet har fortsatt under året.

Tillväxt i fokus på Svensk Maskinprovning

SMP Svensk Maskinprovning fokuserade under året på expansion inom den rikstäckande besiktningsverksamhetens tjänsteutbud och på ökad tillgänglighet.

Stora forskningsprojekt beviljade

Enheten Mättekniks arbete med att mäta upplevd kvalitet inom e-hälsa, vård och omsorg har burit frukt med flera stora beviljade forskningsprojekt på nationell och europeisk nivå. Forskningsplattformen Intelligenta Energisystem, som arbetar med ett hållbart energisystem i Sverige, har erhållit över 30 MSEK till olika projekt.

Swerea

Swerea, ett intressebolag i RISE-gruppen, är en svensk forskningskoncern. Koncernens drygt 500 medarbetare är verksamma inom de fyra kärnområdena materialteknik, processteknik, produktionsteknik och produktframtagning

- Under året har man gjort nyrekryteringar för att ytterligare stärka forskning och utveckling kring formning av höghållfasta material, i nära samarbete med fordonsindustrin.
- Swerea beviljades verksamhetsbidrag från Tillväxtverket om 21 MSEK för att fortsätta driva programmet Produktionslyftet.
- EUs forsknings- och innovationsprogram Horizon 2020 beviljade Swerea 110 MSEK till projektet FREsMe, "From residual steel gases to methanol".
- Swerea ingår i Vinnovas nya satsning "Testbäddar för miljöteknik".

Väsentliga händelser efter rapportperiodens utgång

Verksamheten utvecklas enligt plan. I övrigt har inga väsentliga händelser efter balansdagen ägt rum.

Omvärldsanalys

Vi lever i en värld som förändras allt snabbare. Hållbart företagande, omvälvande teknologier, globalisering och urbanisering är bara några av de viktiga trender i samhället som påverkar förutsättningarna för hållbar utveckling. I Sverige speglar Nyindustrialiseringsstrategin näringslivets behov av stöd kopplat till digitalisering, hållbarhet, kompetens och innovationskraft.

Industriforskningsinstitutens uppdrag från ägarna genom forskningspropositionen 2012/13:30 Forskning och innovation är att "vara internationellt konkurrenskraftiga och verka för hållbar tillväxt i Sverige genom att stärka näringslivets konkurrenskraft och förnyelse". Konkurrenskraft bygger på förmåga till förnyelse, det vill säga innovation. Vi som industriforskningsinstitut ska därför vara industrins innovationspartner. Då våra partners befinner sig såväl inom som utanför landets gränser verkar vi också både i Sverige och utomlands.

Industriforskningsinstitutet har en särskild position i innovationssystemet, med en unik förmåga att bidra till näringslivets förnyelse, innovation och förmåga att erbjuda tvärvetenskaplig kompetens. Test- och demomiljöer behövs i ökande grad för en effektivare utvecklingsprocess, demonstration och introduktion till marknaden. RISE-institutet har en majoritet av landets öppna test- och demonstrationsanläggningar. Institutet har en tydlig förmåga att skapa nytta för sina kunder och partners genom

excellens i såväl enskilda kompetenser som i att kombinera gränsöverskridande kompetens.

Det är viktigt att bygga långsiktiga affärsrelationer för att skapa nytta och ökad kännedom. Ett professionellt och enhetligt bemötande mot kund med god intern samverkan är viktigt för att kunna öka den nytta som instituten kan skapa. Det är också viktigt att institutssektorn har en professionell IPR-hantering för att undvika att hamna i konkurrens med sina kunder och samarbetspartners. Under 2016 fortsatte sektorns omstrukturering för att öka kundnytta och vår förmåga till samverkan.

För att kunna skapa förnyelse och tillväxt för svenskt näringsliv och samhälle är det av yttersta vikt att innovationskraften ökar. Det sker bland annat genom att öka innovationsförmågan hos små- och medelstora företag (SMF). RISE-institutet bör vara den självklara partnern för SMF vilket kräver strukturer som stödjer samverkan. Vi driver dessutom samverkan i hela innovationssystemet på ett sätt som främjar samhällets förmåga att ta tillvara innovationer, till exempel genom innovationsupphandling. Som oberoende aktör kan instituten erbjuda stöd i utvärdering av innovationer.

Digitaliseringen anses vara den enskilt största förändringsfaktorn fram till år 2025. Kunskap och information produceras, processas, sprids, diskuteras och lagras i allt större utsträckning digitalt. Utvecklingen mot digitaliseringen är explosionsartad och har på några få år fått avgörande effekter för den enskilda människan och företagen såväl som samhället i stort. Fysiska varor blir digitala tjänster och marginalkostnaderna för kopiering och distribution går mot noll. Tillgången till uppkopplade sensorer och analytisk beräkningskraft växer exponentiellt vilket utgör grunden för utvecklingen. Viktiga utmaningar kopplas bland annat till säkerhetsfrågor då allt mer blir uppkopplat och sammankopplat. RISE skapar strukturer och bygger kompetens för att vara Sveriges nationella industriforskningsinstitut för digitalisering.

Framtidsutsikter

Omvärldsanalysen visar tydligt på potentialen för instituten att vara en viktig katalysator, "accelerating innovation". För att nå denna potential kommer en gemensam strategisk agenda vara ett viktigt verktyg. Denna gemensamma agenda bör stödja instituten att våga utvecklas, bryta existerande barriärer till samverkan och lägga grunden för en gemensam riktning framåt.

Väsentliga risker och osäkerhetsfaktorer

RISE-koncernens verksamhet är exponerad för ett flertal risker. Affärsmässiga, finansiella och övriga risker i koncernen har beskrivits i RISE ABs senaste årsredovisning. Bedömningen kvarstår som anges i avsnitten under Väsentliga risker och osäkerhetsfaktorer.

Resultat och finansiell ställning koncernen

Flerårsöversikt	Okt-dec 2016	Okt-dec 2015	Jan-dec 2016	Jan-dec 2015	2014	2013
Nettoomsättning, MSEK	761	631	2 470	2 107	1 977	1 807
Rörelseresultat, MSEK	70	56	57	40	51	32
Periodens resultat, MSEK	60	41	52	30	48	30
Eget kapital, MSEK	962	957	962	957	927	875
Balansomslutning, MSEK	2 570	2 119	2 570	2 119	2 046	1 807
Antal årsanställda	2 014	1 745	2 014	1 745	1 673	1 586
Soliditet, %	37	45	37	45	45	48
Avkastning på eget kapital, %	*	*	5,4	3,2	5,1	3,4
Kassalikviditet, %	106	95	106	95	124	105
Rörelsemarginal, %	9,2	8,9	2,3	1,9	2,6	1,8

* Avkastning på eget kapital anges inte för delår.

Definitioner

Soliditet = justerat eget kapital i procent av balansomslutningen.

Avkastning på eget kapital = nettoresultat i procent av eget kapital.

Kassalikviditet = omsättningstillgångar exklusive lager och pågående arbeten i procent av kortfristiga skulder.

Rörelsemarginal = rörelseresultat efter avskrivningar i procent av omsättningen.

Finansiella rapporter

KONCERNENS RESULTATRÄKNING I SAMMANDRAG

Belopp i MSEK	Okt-dec	Okt-dec	Jan-dec	Jan-dec
	2016	2015	2016	2015
Nettoomsättning	760,9	630,7	2 470,3	2 107,3
Övriga rörelseintäkter	34,2	6,1	44,8	20,7
Rörelsens kostnader	-727,5	-586,0	-2 457,3	-2 090,6
Resultat från andelar i intresseföretag	2,2	5,2	-1,1	3,0
Rörelseresultat	69,7	56,0	56,7	40,5
Finansiella poster - netto	0,6	-0,8	2,5	-2,3
Resultat före skatt	70,3	55,2	59,1	38,2
Inkomstskatt	-10,2	-13,8	-7,1	-8,1
Periodens resultat	60,2	41,4	52,1	30,1
Moderföretagets aktieägare	58,3	37,5	43,7	24,3
Innehav utan bestämmande inflytande	1,9	3,8	8,3	5,8
Resultat per aktie*				
Resultat per aktie, före och efter utspädning (kronor)	3 539	2 279	2 655	1 473
Genomsnittligt antal aktier före och efter utspädning	16 470	16 470	16 470	16 470

*Resultat per aktie räknat på resultat till moderföretagets aktieägare under året (uttryckt i kr per aktie).

KONCERNENS RAPPORT ÖVER TOTALRESULTAT I SAMMANDRAG

Belopp i MSEK	Okt-dec	Okt-dec	Jan-dec	Jan-dec
	2016	2015	2016	2015
Periodens resultat	60,2	41,4	52,1	30,1
Poster som har omförts eller kan omföras till årets resultat				
Årets omräkningsdifferenser vid omräkning av utländska verksamheter	2,0	-0,1	2,0	-0,5
Poster som inte ska återföras i resultaträkningen				
Omvärdering av nettopensionsförpliktelser	-1,5	–	-1,5	0,6
Uppskjuten skatteeffekt av ovanstående	0,3	–	0,3	-0,1
Övrigt totalresultat för perioden	0,8	-0,1	0,8	-0,1
Summa totalresultat för perioden	60,9	41,3	52,8	30,0
Summa totalresultat hänförligt till:				
Moderföretagets aktieägare	59,1	37,5	44,5	24,2
Innehav utan bestämmande inflytande	1,9	3,8	8,3	5,8

KONCERNENS BALANSRÄKNING I SAMMANDRAG

Belopp i MSEK	2016-12-31	2015-12-31
TILLGÅNGAR		
Anläggningstillgångar		
Immateriella tillgångar	27,6	10,6
Materiella tillgångar	926,8	771,2
Finansiella tillgångar	150,7	178,6
Summa anläggningstillgångar	1 105,1	960,4
Omsättningstillgångar	1 465,2	1 158,7
SUMMA TILLGÅNGAR	2 570,3	2 119,1
EGET KAPITAL		
Eget kapital som kan hänföras till moderbolagets aktieägare		
Innehav utan bestämmande inflytande	915,9	870,9
Innehav utan bestämmande inflytande	45,7	86,6
Summa eget kapital	961,6	957,5
SKULDER		
Långfristiga skulder	326,9	267,4
Kortfristiga skulder	1 281,9	894,2
SUMMA SKULDER OCH EGET KAPITAL	2 570,3	2 119,1

KONCERNENS RAPPORT ÖVER FÖRÄNDRINGAR I EGET KAPITAL

Hänförligt till moderföretagets aktieägare

Belopp i MSEK	Aktiekapital	Övrigt tillskjutet kapital	Omräknings-reserv	Balanserad vinst inkl periodens resultat	Summa	Innehav utan bestämmande inflytande	Summa eget kapital
IB per 1 januari 2015	1,6	428,1	-0,1	417,9	847,6	79,6	927,2
Årets resultat				24,3	24,3	5,8	30,1
Årets övrigt totalresultat			-0,5	0,7	0,2		0,2
Transaktioner med innehavare utan bestämmande inflytande				-1,2	-1,2	1,2	-
IB per 1 januari 2016	1,6	428,1	-0,7	441,7	870,9	86,6	957,5
Årets resultat				43,7	43,7	8,3	52,1
Årets övrigt totalresultat			1,8	-1,2	0,6	0,1	0,8
Transaktioner med innehavare utan bestämmande inflytande				0,7	0,7	-49,4	-48,7
UB per 31 december 2016	1,6	428,1	1,1	484,9	915,9	45,7	961,6

KONCERNENS KASSAFLÖDESANALYS I SAMMANDRAG

	Okt-dec	Okt-dec	Jan-dec	Jan-dec
Belopp i MSEK	2016	2015	2016	2015
Kassaflöde från den löpande verksamheten före förändring av rörelsekapital	82,7	88,0	137,3	119,0
Förändring av rörelsekapital	-89,5	-116,0	-36,9	35,7
Kassaflöde från den löpande verksamheten	-6,8	-28,0	100,4	154,8
Kassaflöde från investeringsverksamheten	-46,4	-40,9	40,5	-109,8
Kassaflöde från finansieringsverksamheten	29,0	-4,2	0,9	-8,4
Periodens kassaflöde	-24,2	-73,1	141,8	36,6
Likvida medel vid periodens början	690,4	597,5	524,4	487,8
Likvida medel vid periodens slut	666,2	524,4	666,2	524,4

MODERFÖRETAGETS RESULTATRÄKNING I SAMMANDRAG

Belopp i KSEK	Okt-dec 2016	Okt-dec 2015	Jan-dec 2016	Jan-dec 2015
Nettoomsättning	19 334	13 974	60 733	49 658
Övriga rörelseintäkter	24	0	134	
Rörelsens kostnader	-20 534	-13 445	-60 832	-49 668
Rörelseresultat	-1 176	529	35	-10
Finansiella poster	62	-3	-8	112
Resultat efter finansiella poster	-1 114	526	28	102
Skatt på årets resultat	0	0	0	0
Periodens resultat	-1 114	526	28	102

Periodens resultat överensstämmer med totalresultatet varför ingen separat rapport över totalresultatet presenteras.

MODERFÖRETAGETS BALANSRÄKNING I SAMMANDRAG

Belopp i KSEK	2016-12-31	2015-12-31
TILLGÅNGAR		
Anläggningstillgångar		
Materiella anläggningstillgångar	71	135
Finansiella anläggningstillgångar	452 294	457 494
Summa anläggningstillgångar	452 365	457 629
Omsättningstillgångar		
Kortfristiga fordringar	5 596	1 017
Kassa och bank	69 111	66 233
Summa omsättningstillgångar	74 707	67 250
SUMMA TILLGÅNGAR	527 072	524 879
EGET KAPITAL OCH SKULDER		
Eget kapital		
Bundet eget kapital	1 752	1 752
Fritt eget kapital	461 641	461 613
Summa eget kapital	463 393	463 365
Kortfristiga skulder	63 679	61 514
SUMMA EGET KAPITAL OCH SKULDER	527 072	524 879

Noter

Redovisningsprinciper

Denna rapport är uppräddad i enlighet med IAS 34 Delårsrapportering samt tillämpliga bestämmelser i årsredovisningslagen. Delårsrapporten för moderbolaget har uppräddats i enlighet med årsredovisningslagens 9 kapitel, Delårsrapport.

För en närmare beskrivning av koncernens tillämpade redovisningsprinciper hänvisas till senast lämnade årsredovisning. Inga förändringar av redovisningsprinciperna har skett under perioden.

Upplýsningar enligt IAS 34.16A framkommer förutom i de finansiella rapporterna och dess tillhörande noter även i övriga delar av delårsrapporten.

Not 1

Segmentrapportering/divisionsrapportering

Rörelsesegment rapporteras på ett sätt som överensstämmer med den interna rapportering som lämnas till den högste verkställande beslutsfattaren. Den högste verkställande beslutsfattaren är den funktion som ansvarar för tilldelning av resurser och bedömning av rörelsesegmentens resultat. I koncernen har denna funktion identifierats som styrelsen i RISE AB. Dessa överensstämmer med divisionerna och redovisas i sin helhet på sidan 3. Resultatmättet styrelsen följer upp är rörelseresultatet.

Ingen enskild kund i koncernen står för mer än 10 procent av intäkterna. 22 procent av intäkterna kommer från utlandet. Anläggningstillgångar finns huvudsakligen i Sverige.

Not 2

Transaktioner med närstående

Närståendetransaktioner, köp och försäljning inom koncernen mellan moderbolaget och dotterbolag/intresseföretag förekommer inte. Transaktioner med strategiska kompetensmedel påverkar inte moderföretagets resultaträkning och behandlas därför inte som närståendetransaktion. Se text på sid 4 i denna bokslutskommuniké om Investering i strategisk kompetensutveckling.

Not 3

Verkligt värde för finansiella instrument

Koncernens finansiella tillgångar består huvudsakligen av andelar i koncernföretag och intressebolag, vilka redovisas till anskaffningsvärde.

Koncernens finansiella skulder består av leverantörsskulder och övriga kortfristiga skulder vilka redovisas till anskaffningsvärde. Koncernen har placeringar i kortfristiga tillgångar som hålles till förfall. Placeringarna är bokförda till anskaffningsvärde samt upplupen ränta. För närvarande har koncernen placeringar om 144 MSEK.

Not 4 Ställda panter och ansvarsförbindelser

Koncernens ställda panter och ansvarsförbindelser per den 31 december uppgår till 205,6 (62,0) MSEK respektive 1,1 (0,0) MSEK .

Not 5

Rörelseförvärv

Koncernen ökade sitt ägande i Innventia AB den 1 april 2016 från 29 procent till 100 procent.

Belopp i KSEK

Köpeskilling erlagd via revers	156 067
Verkligt värde som intresseföretag	63 746
Summa anskaffningsvärde	219 813

Redovisade belopp på identifierbara tillgångar och övertagna skulder:

Likvida medel	166 339
Materiella & finansiella anläggningstillgångar	142 994
Kundfordringar och andra fordringar	38 944
Leverantörsskulder och andra skulder	-144 617
Summa identifierbara nettotillgångar	203 660

Innehav utan bestämmande inflytande	-910
Goodwill	17 063

Utdelningspolicy

Enligt bolagsordningen för moderföretaget är syftet med verksamheten att vara vinstdrivande, men inte att ge utdelning till aktieägaren.

RISE-gruppen siffror i sammandrag (MSEK)

RISE-koncernen RISE AB äger samtliga aktier i SP Sveriges Tekniska Forskningsinstitut AB (SP) och är via SP ägare till samtliga aktier i Swedish ICT Research AB och Innventia AB.

RISE-gruppen innehåller hela RISE-koncernen samt Swerea AB där RISE AB är delägare. Swerea AB presenteras till 100 procent i RISE gruppen i syfte att visa RISE-gruppens resultat och ställning i sin helhet.

Okt-dec 2016	RISE AB	Innventia	SP	Swedish ICT	Swerea	RISE-gruppen
Nettoomsättning	19,3	87,0	513,9	140,6	205,6	966,5
Rörelseresultat	-1,2	1,9	35,2	5,2	4,3	45,5
Periodens resultat	-1,1	2,3	26,5	3,2	2,7	33,6
Likvida medel	69,1	129,2	336,0	131,8	147,0	813,1
Eget kapital	463,4	117,8	693,8	90,5	346,0	1 711,5
Balansomslutning	527,1	303,9	1 824,6	351,8	719,3	3 726,7
Soliditet %	88	39	38	26	48	46
Rörelsemarginal %	-6,1	2,2	6,9	3,7	2,1	4,7
Anställda	9	211	1 393	401	534	2 548
Kvinnor/män %	45/55	50/50	35/65	24/76	33/67	35/65

Okt-dec 2015	RISE AB	Innventia	SP	Swedish ICT	Swerea	RISE-gruppen
Nettoomsättning	14,0	91,9	488,6	128,1	218,8	941,4
Rörelseresultat	0,5	12,0	47,8	2,5	13,0	75,8
Periodens resultat	0,5	12,7	34,8	0,9	14,3	63,2
Likvida medel	66,2	104,9	309,0	149,2	182,2	811,5
Eget kapital	463,4	120,3	696,6	78,0	348,7	1 706,9
Balansomslutning	524,9	202,4	1 538,2	336,5	683,1	3 285,1
Soliditet %	88	59	45	23	51	52
Rörelsemarginal %	3,8	13,1	9,8	1,9	5,9	8,0
Anställda	7	213	1 367	371	532	2 490
Kvinnor/män %	43/57	50/50	35/65	27/73	34/66	35/65

Jan-dec 2016	RISE AB	Innventia	SP	Swedish ICT	Swerea	RISE-gruppen
Nettoomsättning	60,7	298,8	1 676,4	508,8	680,7	3 225,5
Rörelseresultat	0,0	-5,2	19,4	14,8	-8,2	20,9
Periodens resultat	0,0	-4,6	15,8	13,1	-6,0	18,3
Likvida medel	69,1	129,2	336,0	131,8	147,0	813,1
Eget kapital	463,4	117,8	693,8	90,5	346,0	1 711,5
Balansomslutning	527,1	303,9	1 824,6	351,8	719,3	3 726,7
Soliditet %	88	39	38	26	48	46
Rörelsemarginal %	0,1	-1,7	1,2	2,9	-1,2	0,6
Anställda	9	211	1 393	401	534	2 548
Kvinnor/män %	45/55	50/50	35/65	24/76	33/67	35/65

Jan-dec 2015	RISE AB	Innventia	SP	Swedish ICT	Swerea	RISE-gruppen
Nettoomsättning	49,7	303,5	1 601,8	455,9	709,9	3 120,7
Rörelseresultat	0,0	1,7	26,3	11,2	8,8	47,9
Periodens resultat	0,1	1,8	17,1	9,8	11,5	40,5
Likvida medel	66,2	104,9	309,0	149,2	182,2	811,5
Eget kapital	463,4	120,3	696,6	78,0	348,7	1 706,9
Balansomslutning	524,9	202,4	1 538,2	336,5	683,1	3 285,1
Soliditet %	88	59	45	23	51	52
Rörelsemarginal %	0,0	0,5	1,6	2,5	1,2	1,5
Anställda	7	213	1 367	371	532	2 490
Kvinnor/män %	43/57	50/50	35/65	27/73	34/66	35/65

Kommande ekonomisk information

Årsredovisning	31 mars 2017
Årsstämma	21 april 2017
Delårsrapport kvartal 1	30 april 2017
Delårsrapport kvartal 2	15 augusti 2017
Delårsrapport kvartal 3	31 oktober 2017

Undertecknande

Styrelsen har vid sammanträde den 15 februari 2017 uppdragit till verkställande direktören Pia Sandvik att underteckna denna bokslutskommuniké.

Styrelsen och verkställande direktören försäkrar att denna bokslutskommuniké ger en rättvisande översikt över utvecklingen av koncernens och moderbolagets verksamhet, ställning och resultat samt beskriver väsentliga risker och osäkerhetsfaktorer som moderbolaget och de företag som ingår i koncernen står inför.

Stockholm den 15 februari 2017

Pia Sandvik
Verkställande direktör

Denna rapport har inte varit föremål för granskning av Bolagets revisorer.

För ytterligare information:

Pia Sandvik, verkställande direktör
Tel: +46 (0)10-516 62 81
E-post: pia.sandvik@ri.se

RISE Research Institutes of Sweden AB
Mäster Samuelsgatan 60, 111 21 Stockholm
Org. nr 556179-8520. Styrelsens säte är Stockholm

www.ri.se
info@ri.se
Tel: +46 (0)10-516 62 80

Ordlista

Driftmedel	Strategiska kompetensmedel fördelade till RISE AB för ägarbolagets drift
EIT	European Institute of Innovation and Technology
EU	Europeiska unionen
Forskningsorganisation	Vinstdrivande men inte vinstutdelande
FoU	Forskning och utveckling
FP7	EUs sjunde ramprogram för forskning och utveckling
Horizon 2020	EUs åttonde ramprogram för forskning och innovation
ICT	Information and Communications Technologies
Innventia	Innventia AB, dotterbolag till SP Sveriges Tekniska Forskningsinstitut AB
JTI	Joint Technology Initiative (EU)
KIC	Knowledge and Innovation Communities (EU)
RISE AB	RISE Research Institutes of Sweden AB
RISE-koncernen	RISE AB äger samtliga aktier i SP Sveriges Tekniska Forskningsinstitut AB (SP) och är via SP ägare till samtliga aktier i Swedish ICT Research AB och Innventia AB. RISE AB är också delägare i intressebolaget Swerea AB
RISE-gruppen	Koncernerna presenteras till 100 % oavsett ägarandel, dvs. RISE AB, SP Sveriges Tekniska Forskningsinstitut AB, Swedish ICT Research AB, Innventia AB och Swerea AB.
AoI	Affärs- och Innovationsområden
SMF	Små och medelstora företag
SK-medel	Strategiska kompetensmedel fördelade enligt fördelningsmodell
SIA	Strategisk Innovationsagenda (Vinnova-program)
SIO	Strategiska Innovationsområden (Vinnova-program)
SIP	Strategiskt Innovationsprogram (Vinnova-program)
SP	SP Sveriges Tekniska Forskningsinstitut AB, dotterbolag till RISE AB
Strukturmedel	Strategiska kompetensmedel fördelade till specifikt projekt
Swedish ICT	Swedish ICT Research AB, dotterbolag till SP Sveriges Tekniska Forskningsinstitut AB
Swerea	Swerea AB, intressebolag till RISE AB
UoH	Universitet och högskolor

Om inte annat framgår avser kommentarer och beloppsuppgifter aktuell period och föregående års jämförelsesiffror inom parentes.

RISE Research Institutes of Sweden AB (RISE AB) samlar statens ägande i industriforskningsinstitutet. Bolagets uppgift är att samla den svenska institutssektorn och stärka dess roll i innovationssystemet, genom effektiv ägarstyrning och genom arbete med struktur-, effekt- och finansieringsfrågor. Årligen mottar RISE AB medel från staten för strategisk kompetensutveckling vilka ska investeras i RISE-gruppen, det vill säga SP Sveriges Tekniska Forskningsinstitut AB (SP), Swedish ICT Research AB (Swedish ICT), Swerea AB (Swerea) och Innventia AB (Innventia). Medlen investeras utifrån samma investeringskriterier oavsett ägarandel. Bokslutskommunikén omfattar information avseende både den legala koncernen – RISE-koncernen och samtliga institut – RISE-gruppen.

RISE-institutens verksamheter kompletterar högskolans forskning och näringslivets utveckling. Forskningsinstitutet bygger upp kunskap, utför behovsmotiverad forskning och utveckling, med syfte att skapa nytta och tillväxt och långsiktig hållbarhet i näringsliv och samhälle. Forskningsinstitutet bedriver egen forskning men kunskap hämtas även från lärosäten och andra forskningsinstitut inom och utom landet och anpassas till nya behov, branscher och problem. Institutet genomför även uppdragsforskning för näringslivet.

Internationellt starka forskningsmiljöer uppvisar ett dynamiskt kunskapsutbyte mellan akademi, näringsliv och samhälle. I sådana miljöer fungerar en kraftfull institutssektor som en flexibel och innovativ katalysator och kontaktyta. RISE ABs verksamhet har som övergripande mål att skapa värde för svenskt näringsliv.