

Bokslutskommuniké

januari–december 2018



2018 var ett bra år på många plan. Vår kundundersökning visar att våra kunder och samarbetspartners uppskattar vårt arbete. Vår spetskompetens, tillgänglighet, problemlösningsförmåga och vår personals professionalitet värderas högt. Vi har en god tillväxt inom alla divisioner, vi har välkomnat Swerea som helägt dotterbolag och vi har haft en hög beläggning på våra testbäddar.

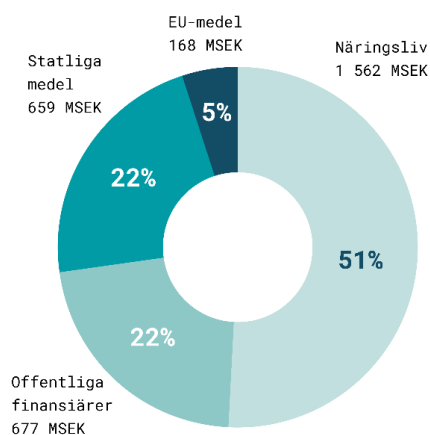
Finansiell utveckling oktober-december 2018

- Nettoomsättningen ökade med 28 procent till 1 052 MSEK (820). Rensat från effekten av förvärv är ökningen 12 procent.
- Rörelseresultatet var 67 MSEK (38) vilket gaven rörelsemarginal på 6,4 procent (4,6).
- Periodens resultat uppgick till 41 MSEK (52).

Finansiell utveckling januari-december 2018

- Nettoomsättningen ökade med 14 procent till 3 066 MSEK (2 696). Rensat från effekten av förvärv är ökningen 9 procent.
- Rörelseresultatet uppgick till 34 MSEK (14) vilket gav en rörelsemarginal på 1,1 procent (0,5).
- Periodens resultat uppgick till 11 MSEK (27).

Fördelning av nettoomsättning



Väsentliga händelser januari - december 2018

- Den 1 oktober gick två tredjedelar av Swerea samman med RISE (för mer information se sid 6 och 14).
- Under 2018 togs beslut att bilda ett sjätte affärs- och innovationsområde - Materialomställning.
- RISE samlar och utvecklar all vår kompetens inom utbildning i ett koncerngemensamt erbjudande "Professional Education".
- Den 1 september blev division Certifiering en del av division Samhällsbyggnad.
- RISE deltar i en forskningssatsning på fossilfria godstransporter, "Triple F", som initierats och finansieras av Trafikverket med 290 miljoner kronor över 12 år.
- Näringsdepartementet har satt uppdragsmål för verksamheten.
- I andra kvartalet signerade RISE ett avtal om att ta över delar av infrastrukturen inom toxikologi vid Swetox. Övertagandet sker vid årsskiftet 2018/2019.
- Vid RISE bolagsstämma den 19 april valdes Klas Bendrik, Hanna Lagercrantz och Sara Mazur in som nya ledamöter i styrelsen efter avgående Anna Hultin Stigenberg, Richard Reinius och Marie Westrin.
- RISE och Chalmers etablerar med stöd av regeringen och i samverkan med CEVT, Scania, Volvo Cars och Volvo Group bolaget Swedish Electric Transport Laboratory AB (SEEL AB), en testbädd för elektromobilitet.
- I juni var fusionen av RISE Research Institutes of Sweden Holding AB och RISE Research Institutes of Sweden AB genomförd.
- I början av 2018 invigde RISE den nya testanläggningen för framtidens fordon, Awitar, i Borås.

Nyckeltal

	Okt-dec	Okt-dec	Jan-dec	Jan-dec
Koncernen (belopp i MSEK)	2018	2017	2018	2017
Nettoomsättning	1 052	820	3 066	2 696
Förändring nettoomsättning jämfört med föregående år %	28%	8%	14%	9%
Rörelseresultat	67	38	34	14
Periodens resultat	41	52	11	27
Likvida medel	720	521	720	521
Eget kapital	991	980	991	980
Balansomslutning	3 064	2 518	3 064	2 518
Soliditet %	32,3%	38,9%	32,3%	38,9%
Rörelsemarginal %	6,4%	4,6%	1,1%	0,5%
Årsanställda	2 224	2 041	2 224	2 041
Kvinnor/män %	37/63	36/64	37/63	36/64

VD har ordet

2018 var ett bra år på många plan. Vår kundundersökning visar att våra kunder och samarbetspartners uppskattar vårt arbete. Vår spetskompetens, tillgänglighet, problemlösningsförmåga och vår personals professionalitet värderas högt.

Den 1 oktober 2018 gick två tredjedelar av Swerea samman med RISE. Nu har vi ett starkt och sammanhållet institut som kan bidra till ett innovativare Sverige. Med förvärvet har vi nu en ännu bredare branschkenntedom. Det ger oss större möjligheter att hitta synergieffekter och möta våra kunders och partners behov. För att kunna möta de stora samhällsutmaningarna och inte minst omställningen mot ökad hållbarhet behöver vi jobba över forskningsgränserna. Det är i gränssnittet mellan olika teknologier och kompetenser som de nya landvinningarna kommer.

”För att kunna möta de stora samhällsutmaningarna och inte minst omställningen mot ökad hållbarhet behöver vi jobba över forskningsgränserna”

Behovet av testbäddar fortsatt stort

Vi har haft en hög beläggning på våra testbäddar också under 2018. Företag och offentliga organisationer måste experimentera mer för att hänga med i utvecklingen och bidra till omställningen mot ett hållbart samhälle. Jag tror att allt fler experiment kommer ske i skärningspunkter mellan värdekedjor och branscher och då är testbäddar en perfekt, oberoende mötesplats.

SEEL ansöker om EU godkännande

Den svenska regeringen önskar påskynda utvecklingen mot en elektrifiering av transportsektorn genom att stödja etableringen av ett avancerat centrum för forskning, utveckling och provning inom området elektromobilitet. RISE och Chalmers har således startat bolaget SEEL - Swedish Electric Transport Laboratory för att bygga upp och driva testcentret. Nästa steg är att EU-kommissionen prövar att utlovad finansieringen sker i enlighet med EUs statsstödsregler.

Lyft för den europeiska tillverkningsindustrin

Vi har förmånen att ingå i konsortiet för den nya satsningen EIT Manufacturing (European Institute of Innovation & Technology), tillsammans med våra svenska partners Volvo, Chalmers och Sandvik. Målet är att lyfta europeisk industri till en så hög nivå att EU kan möta den globala konkurrensen om kunder och jobb kring tillverkningsindustrin. Här möts industrin, akademien och institut och skapar innovationsmiljöer och utbildningar tillsammans.

Sverige – en världsledande industrination

Ett annat spännande och viktigt arbete, där RISE är partner, är den regeringsledda satsningen Sweden Co-lab. Under ett år ska Sverige positionera sig som en världsledande industrination med fokus på digitalisering, innovation och hållbarhet. Huvudaktiviteten är Hannover19 - världens största industrimässa som äger rum första veckan i april.

Innovation som för forskningen närmare marknaden

Våra medarbetare och forskare är vår styrka. Jag ser bevis på det dagligen. Ett strålande exempel är utmärkelsen Blue Sky Young Researchers Innovation Award som gick till vår medarbetare Karl Håkansson. Han har inom det tvärvetenskapliga programmet TechMark Arena, som har som syfte att matcha teknik och marknad, tagit fram en metod för att spinna nanocellulosa till världens starkaste biomaterial – starkare än spindelsilke.

Sammantaget var 2018 året då vi tog ytterligare steg mot visionen att vara en internationellt ledande innovationspartner. Jag vill tacka alla medarbetare för goda insatser under året och välkomnar våra nya kollegor från Swerea.



Pia Sandvik,
Vd och koncernchef

Samlad kompetens för framtidens utmaningar

Genom den utökade bredden i det gemensamma RISE har vår samlade kunskap ökat och spetsarna blivit fler. I våra fem etablerade affärs- och innovationsområden: **Digitalisering, Energi och biobaserad ekonomi, Hållbara städer och samhällen, Hälsa och Life Science** och **Mobilitet** samlar vi gränsöverskridande kompetens för framtidens utmaningar. Syftet är att driva strategisk utveckling av innovativa och tvärvetenskapliga lösningar. Under 2019 lanserar vi även ett nytt affärs- och innovationsområde - **Materialomställning**.

RISE Affärs- och innovationsområdena spänner över alla divisioner och har därmed ett övergripande perspektiv på verksamheten. Olika delar och kompetenser kan matchas för att möta kundernas behov både här och nu i rena uppdrag och projekt samt för att driva strategisk utveckling av kompetens och resurser på några års sikt. De bidrar också med viktig omvärldsbevakning och analys inom respektive område – att övervaka och förutse nya möjligheter och nischer som växer fram både globalt och nationellt. Omvärldsbevakning handlar också om att se och ta vara på möjligheter tillsammans med andra, som universitet och högskolor, offentliga aktörer och förstas näringslivet i olika konstellationer.

Digitalisering

RISE är partner i den regeringsledda satsningen Sweden Co-lab för att under 1 år positionera Sverige som en världsledande industrination med fokus på digitalisering, innovation och hållbarhet. Business Sweden leder arbetet med Sweden Co-Lab där huvudaktiviteten är Hannover19 - världens största industrimässa.

RISE ingår i EU-konsortiet för den nya satsningen EIT Manufacturing (European Institute of Innovation & Technology). Norra Europas samverkanscenter (CLC North) är lokaliserat i Göteborg och koordinerar parter i Sverige, Finland, Estland, Litauen och Irland. Förutom RISE är de svenska parterna Chalmers, Volvo och Sandvik. Målet är bland annat en effektivare och mer hållbar tillverkningsindustri där utvecklingen av digitala plattformar, som kopplar samman värdekedjan, är centralt. Ett annat viktigt mål är att säkra kompetensförsörjningen för framtidens tillverkningsindustri.

Energi och biobaserad ekonomi

Västsvenska Kemi- och Materialklustret beviljades 51 miljoner kronor av Vinnova för en tioårig satsning på en klimatomställning inom västsvensk industri. Visionen är att Västsvenskan ska gå från att vara en fossilberoende industriregion till en region där industrin är världsledande inom produktion av kemikalier, material och drivmedel baserade på förnybara och återvunna råvaror. Satsningen har en total budget på 116 miljoner kronor och drivs av RISE och JSP (Johanneberg Science Park) i nära samarbete med Västra Götalandsregionen.

Hållbara städer och samhällen

RISE har utvecklat utbildningar inom medskapande processledning, processverktyg för social hållbarhet i stadsdelsomvandling, faciliterade deltagarkompetenser, innovationsledning, intraprenörskap och gränsöverskridande förmåga. Under 2019 kommer utbildningarna att implementeras och genomföras hos både befintliga och nya samarbetspartners, bland annat Statens konstråd och Kairos Futures. RISE har studerat ledning och organisering av dialogarbete i samhällsbyggnadssektorn. Resultat och rekommendationer presenterades på ett möte på CMB – Centrum för Management i samhällsbyggnadssektorn.

Hälsa och Life Science

RISE leder och/eller deltar i fyra planeringsprojekt för visionsdriven hälsa. Målet är att skapa innovativa organisationsformer och sätta tydliga mål för Sveriges och världens hälsoutmaningar. De fyra är:

- Digitalisering för att möta det demografiska åldrandet
- Svenskt program för innovation för rationell och hållbar antibiotikatillgång
- Den hälsoskapande medborgaren och datadriven systeminnovation
- Avancerade terapier för framtidens vård

Materialomställning

RISE har bildat ytterligare ett affärs- och innovationsområde – **Materialomställning**. RISE har kompetens inom många olika typer av material som polymerer, mineraler, cement, glas, biomaterial, mat, läkemedel, metaller och elektronik, samt stöder utveckling och innovation i alla delar av värdekedjan. Från råvaror till förädling, tillverkning och återbruk.

Mobilitet

Tre nya referensstationer för realtidsmätningar av trafikanters position installerades och driftsattes på AstaZero i ett samarbete mellan RISE, Lantmäteriet och AstaZero. Tidigare har även ett nytt 5G-nät installerats för biltillverkare som vill testa sina självkörande fordon. Det blev Sveriges första nät med den nya generationens mobilsystem. Båda installationerna är kritiska resurser för utvecklingen av säkra, autonoma fordon.

Organisation och divisioner

Bioekonomi

Nettoomsättning 426 MSEK – Årsanställda 267
 Biobaserade produkter från skogen skulle kunna ersätta många av dagens fossilbaserade. Division Bioekonomi driver omställning till en cirkulär bioekonomi i samverkan med industri och akademi. Vi arbetar med hela värdekedjan från råvara till färdiga biobaserade material, bränslen och förpackningar. Våra testbäddar med industrilika pilot- och demoanläggningar är viktiga för uppskalning av processer för det framtida bioraffinaderiet.

Biovetenskap och material

Nettoomsättning 454 MSEK – Årsanställda 336
 Biovetenskap och material är den naturliga innovationspartnern för branscher som jordbruk och livsmedel, kemi, läkemedel, medicinteknik, biokemikalier och biobränslen samt inom materialområdet för fordons- och byggbranscherna. Divisionen finns med hela vägen från idé till tillämpning med fokus på kundens behov och samhällets hållbara utveckling.

ICT

Nettoomsättning 601 MSEK – Årsanställda 417
 Division ICT erbjuder expertis i hela kedjan för ett digitalt och innovationsdrivet samhälle; hårdvara, mjukvara, affärsutveckling och branschkunskap inom en rad strategiska områden. Divisionen har spetskompetens inom bland annat sensorsystem, automation, tryckt elektronik, AI och data science, cybersäkerhet, visualisering, interaktionsdesign, fiberoptik, hållbara transporter och cirkulära affärsmodeller.

Material och produktion

Nettoomsättning 305 MSEK – Årsanställda 263 *
 Material och produktion stöder innovation och utveckling inom bland annat fordons-, rymd-, flyg-, verkstads-, gjuteri- och textilbranscherna samt infrastruktur genom ny design, materialval, optimerade tillverkningsmetoder och korrosionsskydd. Vår kunskap och våra testanläggningar hjälper till att öka prestanda och tillförlitlighet hos produkter och tillverkningsprocesser, genom hela värdekedjan.

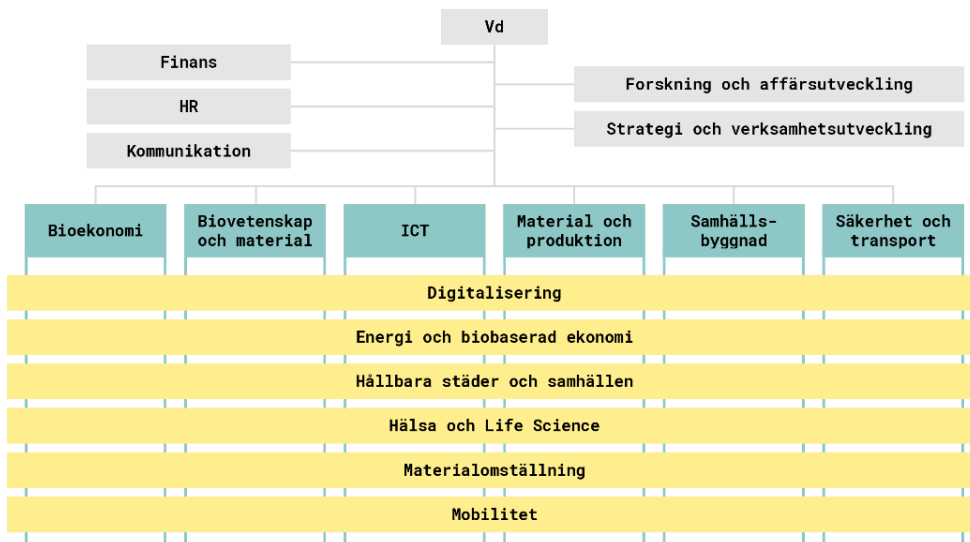
Samhällsbyggnad

Nettoomsättning 556 MSEK – Årsanställda 423
 En stor gemensam utmaning är att bygga framtidens hållbara samhällen. Genom att kombinera helhetssyn och spetskompetens tar division Samhällsbyggnad fram klimatanpassade, energi- och kostnadseffektiva lösningar med människan i centrum. Divisionen verkar inom områden som stadsutveckling, byggande och boende, infrastruktur lösningar, cirkulär ekonomi samt hållbar energiförsörjning och klimatanpassning.

Säkerhet och transport

Nettoomsättning 802 MSEK – Årsanställda 541
 I ett framtida högteknologiskt samhälle ökar riskerna vilket kräver säkrare och mer hållbara transporter. Divisionen erbjuder kompetens inom aktiv säkerhet, mekaniska risker, mätteknik och brandskydd i avancerad labbmiljö. Division Säkerhet och transport arbetar också med provning, besiktning, kalibrering och verifiering.

**) Nettoomsättningen avser perioden jan-dec 2018 för alla divisioner, även för Material och Produktion som förvärvades 1 oktober 2018.*



Fjärde kvartalet i korthet

Mått på cirkularitet testat

Vi förbrukar i dag långt mer resurser än vad planeten maktar med. En lösning på problemet är att ställa om till cirkulär ekonomi och att ta till vara befintliga material bättre. Därför har forskare på RISE testat ett helt nytt mått som hjälper exempelvis beslutsfattare som vill göra hållbara val. Måttet "C" är ett mått på cirkularitet som berättar hur stor del av en produkt som består av återvunnet material. Produkterna får ett värde på mellan 0 och 100% beroende på hur stor andel cirkulerat material de består av.

Världsunik aktiv säkerhet

AstaZero har nu blivit ackrediterad av Euro NCAP att utföra tester av aktiva säkerhetssystem åt fordons-tillverkare. AstaZero inleder också ett samarbete med den italienska testbädden CSI för att kunna erbjuda fordonstillverkare ett helhetspaket inklusive krocktester. Med sitt fokus på aktiv säkerhet blir anläggningen världsunik.

Testbädd för digitala tillämpningar

DigiCore är en ny testbädd och innovationsmiljö som möter industrins behov av att kunna implementera ny digital teknologi som AI, VR/AR och IoT i sina produkter och processer där användarupplevelsen också är central. DigiCore invigdes den 6 december i Västerås och drivs i samverkan mellan Automation Region och RISE.

Hållbar textilindustri

I takt med ökad efterfrågan på mer hållbar textil ökar också intresset för såväl nya återvinningsprocesser som alternativa råvaror. I november avslutades de två RISE-koordinerade forskningsprojekten Trash 2 Cash (EU) och Etablera Närodlat Textil i Sverige (BioInnovation). Båda projekten har involverat ett stort antal företagspartners och framgångsrikt demonstrerat nya separations- och tillverkningsmetoder för en hållbar textilproduktion. Under hösten presenterades även resultaten från Circular Design Speeds, ett projekt inom Mistra Future Fashion tillsammans med University of Arts London och Filippa K, i en utställning som utmanade gränserna för "fast" och "slow" fashion.

Stor verksamhet inom additiv tillverkning

Med förvärvet av Swerea fick RISE ytterligare starka tillskott av kompetens och utrustning inom området additiv tillverkning (3D-printing). Inom RISE pågår flera stora 3D-printingprojekt bland annat för ökad automatisering, tillverkning av stora objekt, tillståndsmätning av 3D-tillverkade produkter och tillverkning med biobaserade material. Utvecklingen av dessa projekt går fortsatt starkt framåt och involverar såväl företag som universitet och högskolor.

Ny testbädd för tillverkning av kompositprodukter

Lätta produkter är en pusselbit till att minska fordonsindustrins klimatpåverkan och här är utvecklingen av kompositmaterial viktig. Under fjärde kvartalet fattades beslut om en ny testbädd för högvolumstillverkning av kompositprodukter. Finansiella partners till RISE är Region Norrbotten, Luleå och Piteå kommun samt Sparbanken Nord. Arbetet påbörjas 2019, och testbädden ska bidra till att göra produktionen av lätta produkter både snabbare och billigare.

Fyra år till för NextBioForm

RISE leder utvecklings- och formuleringscentrumet för nästa generations biologiska läkemedel, NextBioForm. Under sitt första år har centrumet framgångsrikt samlat ett stort antal läkemedelsbolag samt Lund och Malmö universitet. Arbetet består av nya formuleringskoncept, karaktäriseringsmetoder och byggandet av en kunskapsresurs för industri och akademi. Målet är att utgöra ett hållbart och tillgängligt virtuellt nav för innovation och utveckling av formuleringar och processtekniker för läkemedel baserade på biologiska ämnen. Nu skjuter Vinnova till fortsatt finansiering med 110 miljoner kronor över fyra år.

Elektrolys och vätgasapplikationer i industrin

Området elektrifiering genom elektrolys och förnybar vätgas får alltmer uppmärksamhet, inte minst drivet av Klimatlagen, Energimyndighetens satsning Industriklivet och större pågående tvärspektoriella industriprojekt såsom Hybrit. I oktober beviljade Vinnova 8 miljoner kronor för projektering och realisering av en ny testbädd inom området. RISE är koordinator för projektet och arbetet bedrivs i nära samarbete med Swerim (tidigare Swerea MEFOS) och en arbetsgrupp bestående av 20 externa parter enligt trippel helix.

Fossilfritt flyg

Den svenska flygstrategin säger att flyget ska bidra till målet att Sverige ska bli ett av världens första fossilfria välfärdsländer. För det krävs både teknisk och affärsmässig innovation, och under det fjärde kvartalet startade RISE en rad forskningsprojekt som på olika sätt bidrar till omställningen till ett fossilfritt flyg. Inom RISE finns kompetens för såväl teknisk utveckling som med den tjänste- och regelverksinnovation som krävs för att undanröja de hinder som finns för att svenskt flyg ska kunna bli fossilfritt.

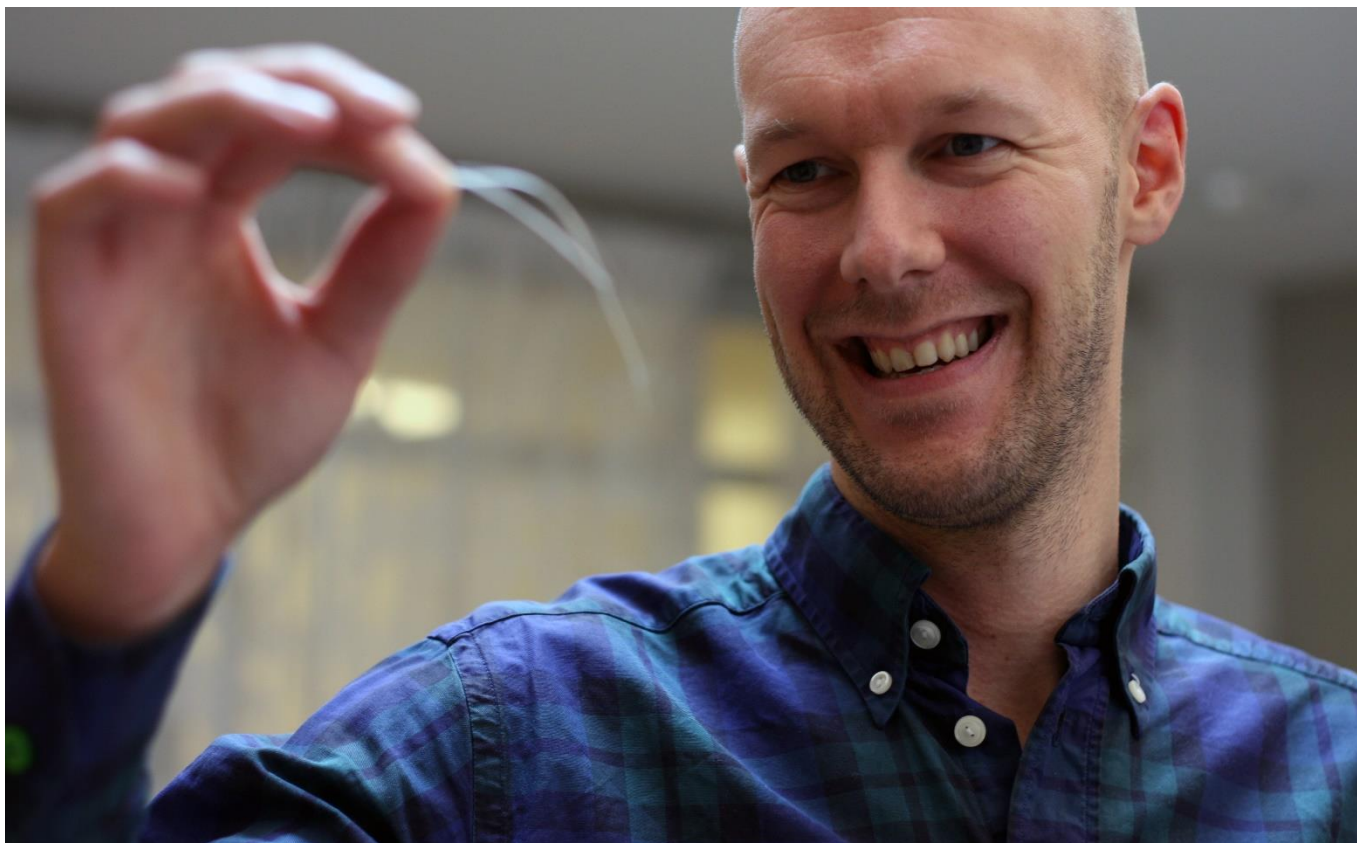
Sammanläggningen Swerea och RISE

Den 1 oktober 2018 förvärvade RISE Swerea-koncernen. Swerea är ett forskningsinstitut som stöder innovation och utveckling genom ny design, materialval, optimerade tillverkningsmetoder och korrosionsskydd. Swerea AB utgjorde tidigare ett intresseföretag till RISE, ägt av RISE till 42,77%. I samband med transaktionen bildades ett nytt institut Swerim, där tidigare dotterbolaget Swerea MEFOS och delar av Swerea KIMAB ingår. Swerim är ett institut med fokus på gruv-, stål- och metallforskning där Swerea AB har en ägarandel på 20%. Denna andel redovisas som intresseföretag i RISE-koncernen.

Investering i strategisk kompetensutveckling

De medel som RISE -gruppen erhöll från staten för helåret 2018 uppgick till 740 miljoner kronor (629) i enlighet med propositionen 2017/18:1 - Utgiftsområde 24.

Av dessa medel beslutade styrelsen i RISE att fördela 641 miljoner kronor (559) för strategisk kompetensutveckling (SK-medel, strategiska initiativ och samverkansmedel) och 79 miljoner kronor (45) för strukturutveckling (strukturmedel och integrationsmedel) samt 20 miljoner kronor (25) som driftmedel till ägarbolaget.



Vår medarbetare Karl Håkansson har tilldelats utmärkelsen Blue Sky Young Researchers Innovation Award. Han har tagit fram en metod för att spinna nanocellulosa till världens starkaste biomaterial – starkare än spindelsilke.

Omsättning och resultat

Oktober – december 2018

Koncernens nettoomsättning under fjärde kvartalet uppgick till 1 052 MSEK (820) vilket gav en ökning med 28 procent jämfört med föregående år. Kvartalet var starkt även rensat från förvärv med en tillväxt på 12 procent.

Koncernens rörelseresultat uppgick till 67 MSEK (38). Föregående år belastades resultatet med en nedskrivning av byggnad om 21 MSEK. Resultatandelar från intresseföretag uppgick till -10 MSEK (13). Omvärdering av intressebolagsandel i samband förvärvet av Swerea som helägt dotterbolag har påverkat rörelseresultatet negativt med 10 MSEK. Rensat från ovan nämnda poster som påverkar jämförbarheten uppgick rörelseresultatet till 77 MSEK (59 MSEK) för perioden.

Finansnettot uppgick till -4 MSEK (20). I föregående års finansnetto ingick en nedskrivning av skuld med en positiv effekt på 18 MSEK. Skatt på periodens resultat var -22 MSEK (-6). Periodens resultat uppgick till 41 MSEK (52).

Januari – december 2018

Koncernens nettoomsättning för perioden uppgick till 3 066 MSEK (2 696) vilket är en ökning med 14 procent jämfört med föregående år. Justerat med förvärvet av Swerea fjärde kvartalet är ökningen 9 %.

Rörelseresultat uppgick till 34 MSEK (14). Resultatandelar från intresseföretag uppgick till -10 MSEK (14). Rensat från poster som påverkar jämförbarheten såsom omvärdering av intressebolagsandel uppgående till -10 MSEK och i föregående år nedskrivning av fastighet om 21 MSEK uppgick rörelseresultatet till 44 MSEK (35 MSEK).

Specifikation av nettoomsättning och rörelseresultat per division finns i segmentsredovisningen på sidan 13.

Finansnettot för perioden uppgick till -9 MSEK (13). Årets finansnetto har påverkats negativt med 8 MSEK beroende på en justering av finansiell skuld till tidigare minoritetsägare avseende förvärvet av Innventia. Skatt på periodens resultat var -14 MSEK (0). Periodens resultat uppgick till 11 MSEK (27).

Kassaflöde och finansiell ställning

Kassaflödet från den löpande verksamheten efter förändring av rörelsekapital uppgick till 256 MSEK (72) för perioden. Kassaflödet efter investerings- och finansieringsverksamheten uppgick till 199 MSEK (-145).

Koncernens investeringar uppgick till -13 MSEK (-191) varav investeringar i materiella och immateriella anläggningstillgångar var 121 MSEK (184) och 24 MSEK (0). Kassaflödeseffekt vid förvärv av dotterbolag uppgår till 151 MSEK (0), för mer information se Not 4 – Rörelseförvärv på sidan 14.

Räntebärande skulder på balansdagen uppgick till 217 MSEK (239). Lån förfaller under perioden 2019–2029. Skulderna löper till rörlig ränta. Räntebärande skulder har under året minskat genom amortering med 22 MSEK. Det egna kapitalet uppgick till 991 MSEK (980) och soliditeten till 32,3 % (38,9). Likvida medel uppgick på balansdagen till 720 MSEK (521).

Väsentliga risker och osäkerhetsfaktorer

Risktagning och hantering av risker är en naturlig del av all affärsverksamhet. RISE-koncernens verksamhet är exponerad för ett flertal risker.

Valet av satsningsområden för forskning och utveckling innebär alltid en osäkerhet och medföljande risk att missa viktiga områden för framtiden. Svårigheter att rekrytera och behålla kvalificerad personal är riskfaktorer inom RISE-koncernen och koncernen arbetar aktivt för att bli en än mer attraktiv arbetsgivare som förmår rekrytera och behålla kompetent personal. En stor del av RISE verksamhet är beroende av tillgängligheten i test- och demonstrationsanläggningar med hög teknisk nivå. Driftsättning av nya anläggningar innebär alltid risker med avseende på tillgängligheten, men även de anläggningar som varit igång en längre tid omfattas av risker som en följd av både slitage på utrustning och en fortsatt relevans av specifik utrustning.

För ytterligare information om riskhantering, internkontroll och finansiella risker se sid 73 -74 och sid 97–99 i 2017 års årsredovisning.

Viktiga händelser efter periodens utgång

Inga händelser som fått väsentlig påverkan på verksamheten eller koncernens finansiella ställning har inträffat efter periodens utgång.

Moderbolaget

I juni gjordes en nedströmsfusion vilket innebar att RISE Holding AB fusionerades med RISE AB som numera är moderbolag i koncernen. De jämförelsesiffror som anges nedan och i de efterföljande finansiella rapporterna avser koncernens nuvarande moderbolag RISE AB.

Verksamhetsöverlåtelse av koncernbolag till RISE AB har skett 1 januari och 1 september 2018. Överlåtelserna har påverkat nettoomsättningen med 399 MSEK och rörelseresultatet med 6 MSEK för perioden.

Nettoomsättningen för moderbolaget uppgick för fjärde kvartalet till 734 MSEK (443) och för perioden till 1 950 MSEK (1 380). Moderbolagets rörelseresultat för fjärde kvartalet uppgick till 40 MSEK (17) och för perioden -6 MSEK (-31). Resultat från finansiella poster för uppgick till -1 MSEK (11) för perioden. Skatt på periodens resultat var 0 MSEK (0). Periodens nettoresultat uppgick till -15 MSEK (5).

Moderbolagets egna kapital var 488 MSEK (469) och likvida medel uppgick till 149 MSEK (89).

Finansiell information

Resultaträkning i sammandrag – Koncernen

	Not	Okt-dec	Okt-dec	Jan-dec	Jan-dec
BELOPP I MSEK		2018	2017	2018	2017
Nettoomsättning	1	1 052	820	3 066	2 696
Övriga rörelseintäkter		3	4	22	16
Rörelsens kostnader		-978	-799	-3 044	-2 712
Resultat från andelar i intresseföretag		-10	13	-10	14
RÖRELSERESULTAT		67	38	34	14
Finansiella poster – netto		-4	20	-9	13
RESULTAT FÖRE SKATT		63	58	25	27
Inkomstskatt		-22	-6	-14	0
PERIODENS RESULTAT		41	52	11	27
Moderföretagets aktieägare		37	52	2	22
Innehav utan bestämmande inflytande		4	0	9	5
RESULTAT PER AKTIE					
Resultat per aktie, (kronor)		101	3 145	7	1 326
Genomsnittligt antal utestående aktier *)		364 000	16 470	364 000	16 470

*) Antal aktier i moderbolaget är 364 000 aktier efter att nedströmsfusion av RISE Holding AB är genomförd och RISE AB är nytt moderbolag i koncernen.

Rapport över totalresultat – Koncernen

	Okt-dec	Okt-dec	Jan-dec	Jan-dec
BELOPP I MSEK	2018	2017	2018	2017
PERIODENS RESULTAT	41	52	11	27
POSTER SOM HAR OMFÖRTS ELLER KAN OMFÖRAS TILL ÅRETS RESULTAT				
Årets omräkningsdifferenser vid omräkning av utländska verksamheter	-1	-1	0	-1
POSTER SOM INTE SKA ÅTERFÖRAS I RESULTATRÄKNINGEN				
Omvärdering av nettopensionsförpliktelser	0	0	1	-9
Uppskjuten skatteeffekt av nettopensionsförpliktelser	0	-2	0	1
ÖVRIGT TOTALRESULTAT FÖR PERIODEN	-1	-3	1	-9
SUMMA TOTAL RESULTAT FÖR PERIODEN	40	49	12	18
SUMMA TOTALRESULTAT HÄNFÖRLIGT TILL:				
Moderföretagets aktieägare	36	49	3	14
Innehav utan bestämmande inflytande	4	0	9	4

Balansräkning i sammandrag – Koncernen

BELOPP I MSEK	2018-12-31	2017-12-31
TILLGÅNGAR		
ANLÄGGNINGSTILLGÅNGAR		
Immateriella tillgångar	66	29
Materiella tillgångar	1 040	984
Finansiella tillgångar	96	165
SUMMA ANLÄGGNINGSTILLGÅNGAR	1 202	1 178
OMSÄTTNINGSTILLGÅNGAR		
Upparbetade ej fakturerade intäkter	495	312
Kundfordringar	451	359
Övriga kortfristiga fordringar	196	148
Kassa och bank	720	521
SUMMA OMSÄTTNINGSTILLGÅNGAR	1 862	1 340
SUMMA TILLGÅNGAR	3 064	2 518
EGET KAPITAL		
Eget kapital som kan hänföras till moderbolagets aktieägare	932	930
Innehav utan bestämmande inflytande	59	50
SUMMA EGET KAPITAL	991	980
SKULDER		
Långfristiga skulder	289	294
Kortfristiga skulder	1 784	1 244
SUMMA SKULDER OCH EGET KAPITAL	3 064	2 518

Förändringar i eget kapital – Koncernen

	Hänförligt till moderföretagets aktieägare				Summa	Innehav utan bestämmande inflytande	Summa eget kapital
	Aktie-kapital	Övrigt tillskjutet kapital	Omräknings-reserv	Balanserad vinst inkl periodens resultat			
BELOPP I MSEK							
IB PER 1 JANUARI 2017	2	428	1	485	916	46	962
Årets resultat				22	22	5	27
Årets övrigt totalresultat			-1	-7	-8	-1	-9
Tillskjutet kapital						0	0
IB PER 1 JANUARI 2018	2	428	0	500	930	50	980
Ny tillämpning IFRS 9				-1	-1		-1
JUSTERAT EGET KAPITAL 1 JANUARI 2018	2	428	0	499	929	50	979
Årets resultat				2	2	9	11
Årets övrigt totalresultat			0	1	1	0	1
Förärv av andelar från innehavare utan bestämmande inflytande sedan tidigare					0	0	0
Förärv av delägda dotterbolag, ej bestämmande inflytande sedan tidigare					0	0	0
Nedströms fusion av moderbolag	34	-428		394	0		0
UB PER 31 DECEMBER 2018	36	0	0	896	932	59	991

Kassaflödesanalys i sammandrag – Koncernen

BELOPP I MSEK	Okt-dec	Okt-dec	Jan-dec	Jan-dec
	2018	2017	2018	2017
Kassaflöde från den löpande verksamheten före förändring av rörelsekapital	124	100	162	130
Förändring av rörelsekapital	2	-67	94	-58
KASSAFLÖDE FRÅN DEN LÖPANDE VERKSAMHETEN	126	33	256	72
Kassaflöde från investeringsverksamheten	90	-59	-13	-191
Kassaflöde från finansieringsverksamheten	-28	-5	-44	-26
PERIODENS KASSAFLÖDE	188	-31	199	-145
Likvida medel vid periodens början	532	552	521	666
Likvida medel vid periodens slut	720	521	720	521

Resultaträkning i sammandrag – Moderbolaget

BELOPP I MSEK	Okt-dec 2018	Okt-dec 2017	Jan-dec 2018	Jan-dec 2017
Nettoomsättning	734	443	1 950	1 380
Övriga rörelseintäkter	4	3	15	10
Rörelsens kostnader	-698	-429	-1 971	-1 421
RÖRELSERESULTAT	40	17	-6	-31
Finansiella poster	-1	11	-7	5
RESULTAT EFTER FINANSIELLA POSTER	39	28	-13	-26
Bokslutsdispositioner	-2	32	-2	31
Skatt på årets resultat	0	0	0	0
PERIODENS RESULTAT	37	60	-15	5

Balansräkning i sammandrag – Moderbolaget

BELOPP I MSEK	2018-12-31	2017-12-31
TILLGÅNGAR		
Immateriella anläggningstillgångar	31	-
Materiella anläggningstillgångar	536	463
Finansiella anläggningstillgångar	494	333
SUMMA ANLÄGGNINGSTILLGÅNGAR	1 061	796
Upparbetade ej fakturerade intäkter	370	159
Kundfordringar	285	177
Övriga kortfristiga fordringar	136	101
Kassa och bank	149	89
SUMMA OMSÄTTNINGSTILLGÅNGAR	940	526
SUMMA TILLGÅNGAR	2 001	1 322
EGET KAPITAL OCH SKULDER		
Eget kapital		
Bundet eget kapital	109	109
Fritt eget kapital	379	360
SUMMA EGET KAPITAL	488	469
Obeskattade reserver	39	33
Avsättningar	15	17
Kortfristiga skulder	1 459	803
SUMMA EGET KAPITAL OCH SKULDER	2 001	1 322

RISE-koncernen uppdelad på divisioner – Koncernen

BELOPP I MSEK	Januari - december 2018			Januari - december 2017		
	NETTO-OMSÄTTNING	RÖRELSE-RESULTAT	RÖRELSE-MARGINAL	NETTO-OMSÄTTNING	RÖRELSE-RESULTAT	RÖRELSE-MARGINAL
DIVISION						
Bioekonomi	426	6	1,4%	413	4	1,0%
Biovetenskap och material	454	-3	-0,7%	419	-17	-4,1%
ICT	601	5	0,8%	550	18	3,3%
Material och produktion *	135	12	8,9%	-	-	-
Samhällsbyggnad	556	14	2,5%	512	1	0,2%
Säkerhet och transport	802	37	4,6%	738	33	4,5%
SUMMA DIVISIONER	2 974	71	2,4%	2 632	39	1,5%
Ofördelade gemensamma kostnader/elimineringar	92	-27		64	-18	
Nedskrivning av byggnad		-			-21	
Resultatandel intressebolag		-10			14	
TOTALT KONCERNEN	3 066	34	1,1%	2 696	14	0,5%

I 2018 har principen för allokering av koncerngemensamma funktioner förändrats och 2017 har justerats enligt samma princip för jämförbarhet.

Den 1 september 2018 blev Certifiering en del av division Samhällsbyggnad. 2018 och 2017 har justerats för jämförbarhet och Certifiering ingår i periodens värde för Samhällsbyggnad

*) Material och produktion förvärvades 1 oktober 2018 och redovisade värden avser perioden oktober till december 2018.

Redovisningsprinciper

Denna rapport är upprättad i enlighet med IAS 34 Delårsrapportering samt tillämpliga bestämmelser i årsredovisningslagen. Delårsrapporten för moderbolaget har upprättats i enlighet med årsredovisningslagens 9 kapitel, Delårsrapport.

Koncernen har börjat tillämpa IFRS 9 Finansiella instrument och IFRS 15 Intäkter från avtal med kunder från och med 1 januari 2018.

I enlighet med IFRS 9 har en kreditförlustreserv införts och den sammanlagda effekten av denna förändring uppgående till 1 MSEK har redovisats i balanserat resultat per den 1 januari 2018. I övrigt har inga effekter av förändringen uppstått. Jämförelseåret redovisas enligt IAS 39 och ingen omräkning av eventuella effekter görs.

Införandet av IFRS 15 har inte medfört några övergångseffekter på de finansiella rapporterna. Redovisningsprinciper för intäktsredovisning baseras på att intäkterna redovisas över tid, i takt med att kontrollen över leveransen övergår till kund. Koncernens intäkter utgörs i allt väsentligt av intäkter från utförda tjänster (forsknings- och utvecklingsprojekt).

IFRS 16 Leasingavtal har trätt i kraft den 1 januari 2019. Koncernen har valt att tillämpa den förenklade övergångsmetoden och kommer inte att räkna om jämförelsetalen. Nyttjanderätter värderas därmed till ett belopp som motsvarar återstående leasingåtaganden (leasingkulld) vid ingången av 2019. Eftersom IFRS 16

innebär att en leasetagare ska redovisa alla väsentliga leasingkontrakt i balansräkningen kommer detta resultera i en ökad balansomslutning för koncernen. Samtidigt kommer rörelseresultatet att öka jämfört med idag baserat på att en del av leasingbetalningarna kommer att redovisas som räntekostnad inom finansnettot. För återstående leasingåtaganden förväntar sig koncernen att redovisa leasingskulder om cirka 700 Mkr per 1 januari 2019, avseende främst förhyrda lokaler. Rörelseresultatet förväntas öka med cirka 12 MSEK. Förändringen beror på att räntan på leasingskulden inte ingår i rörelseresultatet.

Regeringen beslutade i juni om en sänkning av bolagsskatten i två steg, 2019 och 2021. Effekten av denna ändring på uppskjuten skatt är redovisad i andra kvartalet och gav en positiv resultat effekt på 2 MSEK.

För en närmare beskrivning av koncernens tillämpade redovisningsprinciper hänvisas till senast lämnade årsredovisning. Förutom ändringarna av IFRS 9 och IFRS 15, beskrivna ovan, har inga andra förändringar av redovisningsprinciperna skett under perioden.

Upplysningar enligt IAS 34.16A framkommer förutom i de finansiella rapporterna och dess tillhörande noter även i övriga delar av delårsrapporten.

Noter

Not 1

Segmentrapportering/divisionsrapportering

Rörelsesegment rapporteras på ett sätt som överensstämmer med den interna rapportering som lämnas till den högste verkställande beslutsfattaren, vilken är den funktion som ansvarar för tilldelning av resurser och bedömning av rörelsesegmentens resultat. I koncernen har denna funktion identifierats som verkställande direktören i RISE.

Segmenten överensstämmer med divisionerna och beskrivning av dessa finns på sidan 5. Resultatmättet styrelsen följer upp är rörelseresultatet.

Ingen enskild kund i koncernen står för mer än 10 procent av intäkterna. 22 procent av intäkterna kommer från utlandet. Anläggningstillgångar finns huvudsakligen i Sverige.

Not 2

Transaktioner med närstående

Svenska staten äger 100 procent av RISE AB. Utöver affärsmässiga transaktioner, som skett på marknadsmässiga villkor mellan bolag inom koncernen har inga transaktioner med närstående skett.

Not 3

Verkligt värde för finansiella instrument

Koncernen har placeringar i kortfristiga och långfristiga finansiella tillgångar, bestående av räntebärande värdepapper, vilka är värderade till marknadsvärdet på balansdagen.

Kortfristiga räntebärande värdepapper uppgår på balansdagen till 2 MSEK och långfristiga till 59 MSEK.

I förvärvet av Swerea ingick kortfristiga placeringar om 19 MSEK och långfristiga placeringar om 30 MSEK.

Not 4

Rörelseförvärv

Den 1 oktober 2018 förvärvade RISE Swerea-koncernen. Swerea AB utgjorde tidigare ett intresseföretag, ägt till 42,77%. Swerea är ett forskningsinstitut som stöder innovation och utveckling genom ny design, materialval, optimerade tillverkningsmetoder och korrosionsskydd. I samband med transaktionen bildades ett nytt institut Swerim med fokus på gruv-, mineral, stål- och metallforskning där Swerea AB har en ägarandel på 20%. Denna andel redovisas som intresseföretag i RISE-koncernen.

Köpeskillingen uppgick till 137,3 MSEK. Vid förvärvet var köpeskillingen större än de bokförda värden på nettotillgångarna vilket medfört att förvärvet gett upphov till goodwill som i huvudsak återspeglar humankapital i form av medarbetarkompetens.

Swerea ingår i koncernens nettoomsättning för fjärde kvartalet med 135 MSEK och i resultat före skatt med 10 MSEK. Om förvärvet inträffat den 1 januari 2018 är uppskattningen att koncernens intäkter skulle ha blivit 3 370 MSEK och periodens resultat 17 MSEK för helåret 2018.

Under året har även bildats ett bolag SEEL Swedish Electric Transport Laboratory AB där RISE äger 60% och överförd ersättning är 0,3 MSEK. Kassaflödeseffekten uppgår till 0,2 MSEK.

Koncernen	2018	2017
Köpeskillning erlagd via fondavsättning	77	
Köpeskillning erlagd med likvida medel	61	
Överförd ersättning	138	0
Redovisade belopp på identifierbara tillgångar och övertagna skulder		
Immateriella och materiella anläggningstillgångar	77	
Finansiella anläggningstillgångar	68	
Kundfordringar och andra fordringar	175	
Likvida medel	212	
Långfristiga skulder	-14	
Leverantörsskulder och andra skulder	-246	
Summa identifierbara nettotillgångar	272	0
Verkligt värde på tidigare ägd andel	-145	
Innehav utan bestämmande inflytande	0	
Goodwill	11	
Överförd ersättning	138	0
Förvärvade likvida medel	212	
Erlagda likvida medel	-61	
Kassaflödeseffekt vid förvärv	151	0

Utdelningspolicy

Enligt bolagsordningen för moderföretaget är syftet med verksamheten att vara vinstdrivande, men inte att lämna utdelning till aktieägaren.

Alternativa nyckeltal

I enlighet med riktlinjer, från ESMA (European Securities and Markets Authority), avseende redovisning av alternativa nyckeltal, redovisas här definition och avstämning av alternativa nyckeltal för RISE. Riktlinjerna innebär utökade upplysningar avseende de finansiella mått som inte definieras i IFRS. De nyckeltal som framgår nedan är redovisade i bokslutskommunikén. De används för intern styrning och uppföljning. Eftersom inte alla företag beräknar finansiella mått på samma sätt, är dessa inte alltid jämförbara med mått som används av andra företag.

Rörelsemarginal

Rörelseresultat i procent av nettoomsättning.

Soliditet

Eget kapital på balansdagen i procent av balansomslutningen.

Alternativa nyckeltal Koncernen	Okt- dec 2018	Okt- dec 2017	Jan-dec 2018	Jan-dec 2017
Rörelseresultat	67	38	34	14
Nettoomsättning	1 052	820	3 066	2 696
Rörelsemarginal %	6,4%	4,6%	1,1%	0,5%
Eget kapital	991	980	991	980
Balansomslutning	3 064	2 518	3 064	2 518
Soliditet %	32,3%	38,9%	32,3%	38,9%

Kommande ekonomisk information

Års- och hållbarhetsredovisning 2018	29 mars	2019
Årsstämma	25 april	2019
Delårsrapport januari-mars 2019	26 april	2019
Delårsrapport januari-juni 2019	15 augusti	2019
Delårsrapport januari-september 2019	31 oktober	2019

Undertecknande

Styrelsen har vid sammanträde den 14 februari 2019 uppdragit till verkställande direktören Pia Sandvik att underteckna denna bokslutskommuniké.

Verkställande direktören försäkrar att denna delårsrapport ger en rättvisande översikt över utvecklingen av koncernens och moderbolagets verksamhet, ställning och resultat samt beskriver väsentliga risker och osäkerhetsfaktorer som moderbolaget och de företag som ingår i koncernen står inför.

Stockholm den 14 februari 2019

Pia Sandvik
Vd och koncernchef

Denna rapport har inte varit föremål för granskning av Bolagets revisorer.

För ytterligare information:

Pia Sandvik, vd
telefon: +46 (0)10-516 62 81
e-post: pia.sandvik@ri.se

Jonas Fogelberg, finansdirektör
telefon: +46 (0)10 516 56 10
e-post: jonas.fogelberg@ri.se

RISE Research Institutes of Sweden AB
www.ri.se
info@ri.se
Org. nr 556464-6874. Styrelsens säte är i Göteborg
Tel: +46 (0)10-516 62 80

Definitioner och ordlista

Awitar	Automotive Wireless Test and Research Facility, är en test- och utvecklingsanläggning för trådlösa kommunikationssystem.
Automotion Region	Ett branschoberoende kluster för mindre företag, storbolag, akademi och offentlig sektor. RISE, tillsammans med 120 medlemsorganisationer, arbetar för att marknadsföra svensk automationskompetens, stimulera innovationer och säkra branschens långsiktiga kompetensförsörjning.
Blue Sky Young Researchers and Innovation Award	The International Council of Forest and Paper Associations (ICFPA) utlyser årligen ett global pris som syftar till att stimulera intresse bland unga forskare som utför projekt inom ett brett spektrum av aktiviteter som är relevanta för skogsbaserad vetenskap, inklusive produkt och process förbättringar och andra innovationer i hela värdekedjan.
Circular Design Speeds	Tvåårigt projekt som Mistra Future Fashion och Filippa K initierat. Det omfattar forskning, utveckling och testning av ny strategisk design för 100% cirkulära modekläder.
Co-Lab	Nätverk för alla design, policy och innovationslabb i Sverige.
EIT	European Institute of Technology (EIT) är ett samarbete inom EU som ska göra Europa till global ledare för innovationer. De flesta aktiviteterna sker i så kallade KIC:ar, knowledge and innovation communities genom bildandet av konsortier. I konsortierna ingår forskningsinstitut, stora teknikföretag och flera av de ledande tekniska universiteten i Europa.
Euro NCAP	Ett europeiskt utvärderingsprogram för nya bilar.
HYBRIT	Ett projekt där Vattenfall, SSAB och LKAB arbetar fram en lösning för att få ned koldioxidutsläppen i ståltillverkningsindustrin.
IoT	"Internet of Things" är ett samlingsbegrepp för den utveckling som innebär att maskiner, fordon, gods, hushållsapparater, kläder och andra saker samt varor (inklusive människor), förses med små inbyggda sensorer och datorer.
Kairos Futures	Internationellt konsult-och analysföretag som hjälper organisationer och affärsledare att förstå och forma sin framtid.
RISE AB	RISE Research Institutes of Sweden AB är sedan 25 juni 2018 moderbolag i RISE-koncernen.
Strategiska innovationsprogram	Vinnova, Energimyndigheten och Formas finansierar sjutton strategiska i innovationsprogram inom områden som är strategiskt viktiga för Sverige.
SK-medel	Strategiska kompetensmedel fördelade enligt fördelningsmodell.
Strukturmedel	Strategiska kompetensmedel fördelade till specifikt projekt.
Swerea	Swerea AB, tidigare intressebolag till RISE AB med en ägarandel på 42,77 procent. Förvärvades av RISE AB den 1 oktober 2018.
Trippel helix	Modell för samverkan mellan näringsliv, akademi och offentliga myndigheter.
Vinnova	Sveriges innovationsmyndighet. Uppgift: Att främja hållbar tillväxt genom att förbättra förutsättningarna för innovation och att finansiera behovsmotiverad forskning.
VR/AR	Virtual Reality/Augmented Reality
Årsanställda	Medelantal anställda under året beräknat som närvarotid och frånvarotid (exklusive viss kort- samt långtidsfrånvaro) dividerat med normalarbetstid för en heltidsanställd.



RISE – Sveriges forskningsinstitut

RISE är Sveriges forskningsinstitut och innovationspartner. I internationell samverkan med företag, akademi och offentlig sektor bidrar vi till ett konkurrenskraftigt näringsliv och ett hållbart samhälle. Våra 2 700 medarbetare driver och stöder alla typer av innovationsprocesser. RISE är ett oberoende, statligt forskningsinstitut som erbjuder unik expertis och ett 100-tal test- och demonstrationsmiljöer för framtidssäkra teknologier, produkter och tjänster.