

Hållbarhetsredovisning 2010

RISE RESEARCH INSTITUTES OF SWEDEN HOLDING AB

KONTAKT Mai Terras, Kommunikationsansvarig | Tel 08-56 64 82 53 | mai.terras@ri.se
Peter Holmstedt, VD | Tel 08-56 64 82 52 | vd@ri.se
RISE Research Institutes of Sweden Holding AB
Box 3072, 103 61 Stockholm | Tel 08-56 64 82 50 | info@ri.se | www.ri.se

Innehåll

Om RISE hållbarhetsredovisning 2010	36
RI.SE – ett gemensamt varumärke för svenska forskningsinstitut	38
RISE-gruppen i siffror	40
Nationell samling för en global kunskapsmarknad	41
Så styrs RISE	43
Intressentanalys och nya nyckelfrågor	45
Hållbar utveckling för RISE – två perspektiv	46
CSR-mål, risker och möjligheter för RI.SE – en översikt	48
Vår miljöpåverkan – en utmaning	51
I jämställdhetens tjänst	52
Motiverade medarbetare är en förutsättning	53
Transparent tilldelningsprocess	54
Styrelsens försäkran	54
Granskning och bestyrkande	56
GRI-index	58

Om vår hållbarhetsredovisning 2010

RISE Holdings arbete som ägarbolag ska främja att forskningsinstituten kan bidra till en hållbar och konkurrenskraftig utveckling av näringsliv och samhälle. Som statligt ägt bolag vill vi möta vår ägares önskan om att inleda ett strukturerat arbete för hållbar utveckling som kan rapporteras och utvärderas.

Behovet av ett samordnat hållbarhetsarbete i koncernbolagen har identifierats, dock med reservationen att strukturen i RISE-gruppen inte medger att ägarbolaget styr på exempelvis gemensamma hållbarhetsmål för alla bolag. Vi har ett antal ägarstyrningsverktyg att arbeta med och under 2010 har vi fortsatt att inkludera CSR-perspektivet i våra ägarstyrningsinstrument. Vi ser kunskapsuppbyggnaden kring ett effektivt hållbarhetsarbete som en långsiktig process där utbildning och förankring hos ledningspersoner är avgörande för ett lyckosamt resultat. Informationsinsatser har gjorts i styrelser, ledningsgrupper och till informationsansvariga om att hållbarhetsperspektivet ska finnas med i allt vi gör.

Som ett led i den löpande diskussionen utifrån principerna om intressentnytta, väsentlighet och fullständighet, samt för att kunna prioritera, har RISE Holding under hösten haft sessioner där all personal på holdingbolaget deltagit för att tillsammans definiera vilka våra hållbarhetsfrågor är, vilka mål vi ska sätta och hur vi ska arbeta för att nå dem. Vi har omdefinierat holdingbolagets påverkan på hållbar utveckling och vilka som är våra hållbarhetsaspekter (se avsnittet Hållbar utveckling för RISE Holding – två perspektiv). En viktig förändring är därför att vi i år fokuserar på ägarbolagets hållbarhetsfrågor, vilket innebär att resultaten inte är direkt jämförbara med det som redovisats föregående år när dotter- och intressebolagen inkluderades. Urvalet av indikatorer har också justerats för att passa holdingbolagets prioriterade frågor. Institutet ingår i den finansiella redovisningen samt med ett urval av exempel på deras forskning, utveckling och innovationer.

De CSR-ansvariga i dotterbolagen ingår i en koncerngemensam arbetsgrupp som träffas regelbundet under året. Syftet är främst att informera och lära av varandra och att inspirera deltagarna till att vilja driva och bevaka hållbarhetsfrågorna på respektive företag. Liksom förra året gör SP i år en egen hållbarhetsredovisning enligt GRI (www.sp.se), Swedish ICT Research har påbörjat arbetet med GRI-ramverket och de övriga koncernbolagen uppmuntras att utveckla arbetet med identifiering av väsentliga frågor, policies och CSR-rapportering, gärna med utgångspunkt ur det arbete som initierats i samverkan mellan bolagen och i arbetsgruppen sedan 2007. Utvecklingen kommer följas upp i enlighet med holdingbolagets CSR-mål (sid 48).

Räkenskapsåret är lika med kalenderår och rapporteringscykeln är helår. Rapporten (C+) omfattar perioden 1 januari–31 december 2010. Hållbarhetsredovisningen har varit föremål för extern granskning och revisors rapport återfinns på sid 56. Hållbarhetsredovisningen kan läsas/laddas ner fr o m 31 mars 2011 på www.ri.se/publikationer där också tidigare årsberättelser finns upplagda.

Vi är stolta över att 2009 års hållbarhetsredovisning tilldelades priset Bästa Hållbarhetsredovisning i revisorsföreningen Fars tävling med motiveringen ”RISE Holdings styrelse avger med 2009 års hållbarhetsredovisning en informativ redogörelse för verksamhetens hållbarhetsfrågor som följer GRI:s riktlinjer mycket noggrant.”

Det är en fin uppmuntran och ett bevis på att vi har startat en lärprocess i ägarbolaget och ett arbete som i förlängningen ska komma hela RISE-gruppen till nytta.

För att kunna utvärdera verksamheterna, uppnå transparens och internationell jämförbarhet har vår ägare, staten, beslutat att alla statligt ägda bolag ska rapportera sitt CSR-arbete enligt GRI, Global Reporting Initiatives riktlinjer. Detta är RISE Holdings tredje hållbarhetsredovisning. Vi rapporterar på av ägaren föreskriven C+-nivå (Self Declared) vilket intygas av PwC (Third Party Checked) på sid 56.

Rapporten publiceras som en del i den externa redovisningen och fokuserar på holdingbolagets verksamhet som delägare i industriforskningsinstitut. Viss information som är väsentlig även ur ett hållbarhetsredovisningsperspektiv återfinns i andra delar av samma trycksak eller som separata pdf-filer för nedladdning från www.ri.se/publikationer. Se fullständigt GRI-index på sid 58 för rapport-detalyer.

Report Application Level		C	C+	B	B+	A	A+
Standard Disclosures	G3 Profile Disclosures OUTPUT	Report on: 1.1 2.1-2.10 3.1-3.8, 3.10-3.12 4.1-4.4, 4.14-4.15	Report Externally Assured	Report on all criteria listed for Level C plus: 1.2 3.9, 3.13 4.5-4.13, 4.16-4.17	Report Externally Assured	Same as requirement for Level B	Report Externally Assured
	G3 Management Approach Disclosures OUTPUT	Not Required		Management Approach Disclosures for each Indicator Category		Management Approach Disclosures for each Indicator Category	
	G3 Performance Indicators & Sector Supplement Performance Indicators OUTPUT	Report on a minimum of 10 Performance Indicators, including at least one from each of: Economic, Social and Environmental.		Report on a minimum of 20 Performance Indicators, at least one from each of Economic, Environmental, Human rights, Labor, Society, Product Reponsibility.		Report on each core G3 and sector Supplement* Indicator with due regard to the Materiality Principle by either: a) reporting on the indicator or b) explaining the reason for its omission.	

*Sector supplement in final version

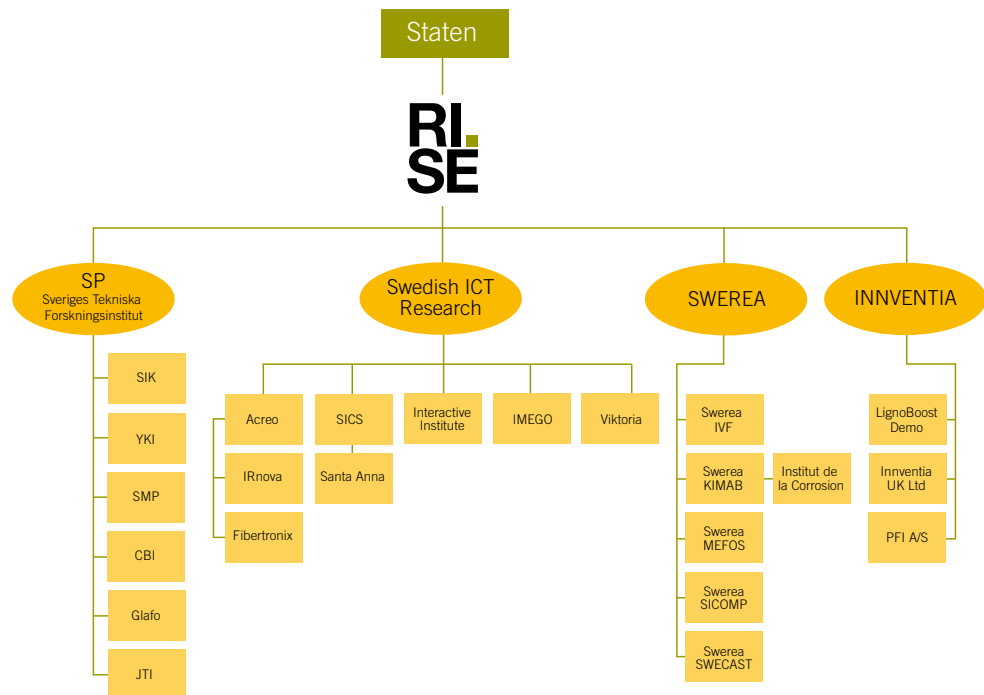
RI.SE – ett gemensamt varumärke för svenska forskningsinstitut

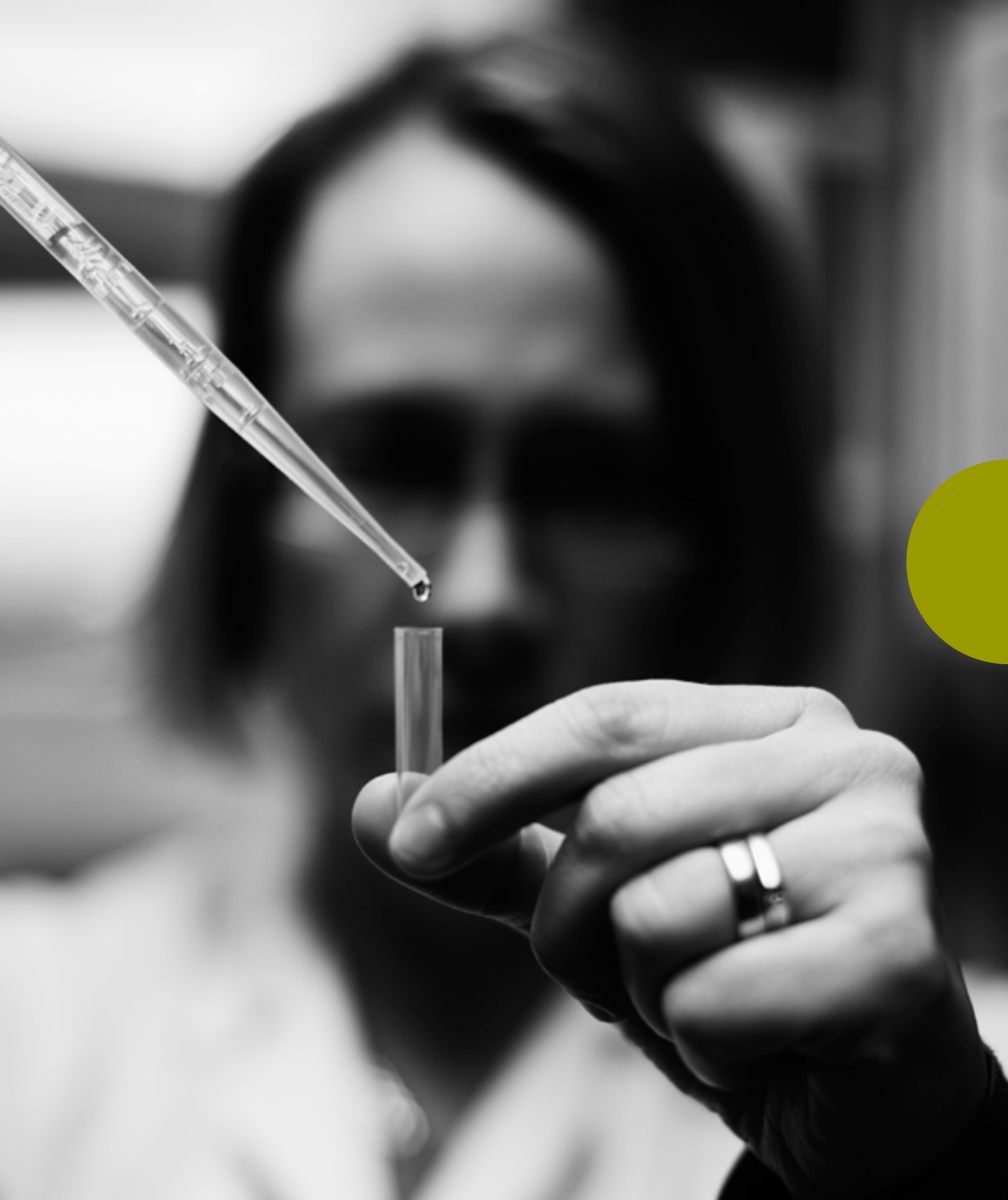
RISE Research Institutes of Sweden Holding AB, i dagligt tal kallat RISE Holding, är statens ägarbolag för deläggande i ett antal industriforskningsinstitut. Bolaget bildades 1997 av staten genom Näringsdepartementet och KK-stiftelsen. Sedan 2007 är bolaget helägt av staten. Bolagets styrelsesäte är Stockholm. RISE Holdings uppdrag är att samla, utveckla och förnya forskningsinstituten till en konkurrenskraftig och effektiv institutssektor i världsklass.

Sedan starten har bolaget hanterat statens deläggande i de tekniska industriforskningsinstituten och drivit strukturfrågor för institutssektorn i samråd med ägaren och medägarna – industri och branschföreträdare som också är institutens kunder. RISE Holdings finansierar också strategisk kompetensutveckling vid instituten, samt utvärderar resultatet av satsningarna. Finansieringen uppgick 2010 till 453 Mkr, vilket motsvarar 19 procent av institutens omsättning.

RISE-gruppens struktur är federativ med ägarbolaget som hel- eller delägare i ett antal självstyrande forskningsbolag.

Industriforskningsinstituten är verksamma som leverantörer av behovsmotiverad forskning, utveckling och innovationer. De samverkar med universitet och högskolor genom kunskapsutbyte och kompetensuppbyggnad och förser näringslivet med den kunskap, de produkter och tjänster som efterfrågas. De bidrar därmed till att säkra Sveriges industris konkurrenskraft på en global kunskapsmarknad.





Holdingbolaget var vid utgången av 2010 delägare (ägarandel anges inom parentes) till fyra dotter-/intressebolag som alla samlar flera industriforskningsinstitut under sig (se illustration).

SP Sveriges Tekniska Forskningsinstitut är ett helägt (100 %) dotterbolag och den största institutskoncernen i RISE-gruppen. SP är ett tvärtekniskt institut med stor bredd i verksamheten, vilken även omfattar provning och certifiering. Swedish ICT Research är bolagets andra majoritetsägda (60 %) dotterbolag och forskningsinriktningen för de ingående instituten är informations- och kommunikationsteknologi. I Swerea ingår fem forskningsinstitut, varav ett med dotterbolag i Frankrike, som verkar inom material-, process-, produkt- och produktionsteknik. Swerea är det största intressebolaget (47 %). Intressebolaget Innventia (29 %) bildar en koncern med dotterbolag i Norge och England och forsknings- och utvecklingsverksamheten sträcker sig längs hela värdekedjan från pappersmassafiber och kartong till färdig förpackning och biobränslen.

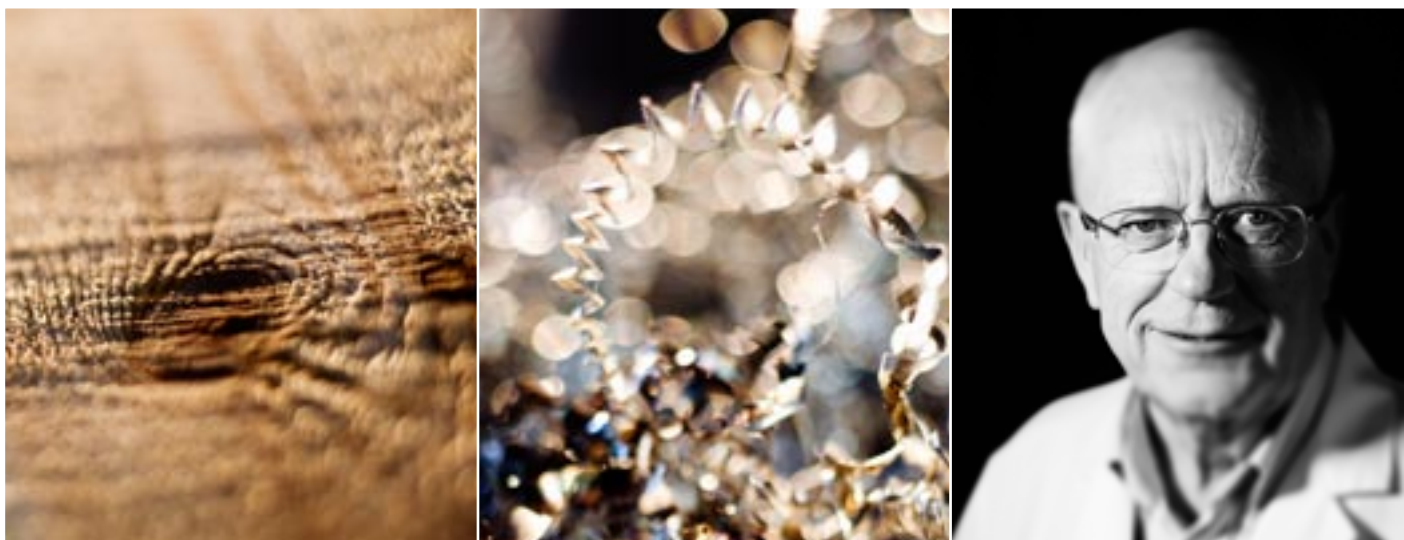
Under 2010 har inga förändringar i storlek eller ägande ägt rum inom RISE-gruppen.

RISE-gruppen i siffror

Mätetal 2010	Totalt	Moderbolag	SP	Swedish ICT	Swerea inkl Mefos	Innventia
Antal anställda inkl VD	2 003	6	936	343	474	244
Netto-omsättning, mkr	2 351	16	1 016	424	571	324
Resultat eft skatt, mkr	72,4	0,1	45,7	1,1	20,8	4,7
Totalt eget kapital, mkr	1 434	461	496	85	280	112
Totala skulder, mkr	883	8	329	173	271	102
Totala tillgångar, mkr	2 388	469	868	259	563	229

Denna tabell omfattar samtliga bolag i koncernen oberoende av RISE Holdings ägande. Den ska inte jämföras med den årsredovisning som RISE Holding avger för verksamhetsåret 2010. Som intressebolag till RISE Holding ingår inte Swerea och Innventia i koncernredovisning och jämförbara mätetal.

SP utgör drygt hälften av koncernens massa och bedriver större delen av sin verksamhet i Borås-Göteborg, övriga bolag är i huvudsak lokaliserade i och kring Stockholm, samtliga med kunder över hela landet. RISE Holding bedriver sin verksamhet från kontoret i Stockholm, varför redovisningen inte bryts ned på regioner.



Nationell samling för en global kunskapsmarknad

Marknaden för behovsmotiverad kunskapsuppbyggnad och kompetensöverföring är global. Industrin köper sina FoU-tjänster där kunden får mest för satsade pengar. Köpare av institutens forskning, utveckling och innovationer är företag (både stora, medelstora och små) inom ett brett spektrum av tekniska branscher, t ex IT/telekom, fordon, verkstad, gruvdrift, materialframställning (fiber, textilier, kompositer, keramer, glas m m), metallurgi, trä, papper och förpackningar, bio-bränslen, bygg, ytkemi, livsmedel och bioteknik. Forskningen utförs som delade projekt med universitet och näringsliv och ibland som rena konsultuppdrag.

Sverige har till följd av en rad politiska beslut under lång tid satsat den största delen av de offentliga forskningsmedlen på universitet och högskolor, inte på forskningsinstitutens tillämpade forskning och utveckling. Svenska forskningsinstitut är därför vid en jämförelse med andra länder förhållandevis små aktörer i innovationssystemet.

Nu finns en politisk samsyn kring att den svenska institutssektorn behöver stärkas för att både kunna stödja en alltmer internationellt konkurrensutsatt industri och möta de globala och demografiska utmaningar vi alla står inför, med hållbara FoU-lösningar och innovationer. RISE Holding har givits utökat mandat och ekonomiska förutsättningar för att genomföra den strukturella förstärkningen. Den politiska strävan efter förnyelse av institutssektorn med fokus på en ökad innovationstakt har redan nu förtydligat institutssektorns roll och betydelse för ett effektivt innovationssystem.

RISE Holding bedriver sin verksamhet i Sverige med det uttalade syftet att verka för en nationellt samlad, svensk institutsgruppering som arbetar strategiskt utifrån vår industris nuvarande och framtida behov. Men syftet att samla de tidigare spridda, mindre instituten i en enad struktur är också att öka deras möjlighet att delta i sammanhang där andra, större länder har starka fästen, t ex inom EU:s ramprogram för forskning och utveckling.



EARTO 2010

RISE Holding är medlem i EARTO, European Association of Research and Technology Organisations, den europeiska intresseorganisationen för tekniska FoU-aktörer och representerar där svensk institutsforskning och statlig FoU-finansiering på Europainivå. EARTO-samarbetet innebär en värdefull möjlighet till möten och kunskapsutbyte och utgör ett ypperligt tillfälle att visa upp svensk institutsforskning för omvärlden på ett fokuserat sätt, att bredda nätverket och påverka EU-gemensamma frågor.

Den 19-21 maj 2010 var RISE Holding lokal värd och huvudfinansiär för EARTOs årskonferens, då runt 300 internationella FoU-aktörer inbjöds till Göteborg. Eventet arrangerades i samverkan med EARTOs sekretariat och med dotter- och intressebolagen som deltagare och debattörer i de olika programdelarna och diskussionerna. Temat för årets konferens var hållbarhet med fokus på forskningsinstitutens bidrag till en hållbar samhällsutveckling i tillväxt: *Sustainable RTOs for a sustainable economy and society.*

Så styrs RISE

RISE Holding hade 2010 sex anställda som tillsammans och utifrån sina yrkeskompetenser utför det dagliga arbetet på holdingbolagets kansli: VD, en ansvarig för strategi och finansiering, en koncerncontroller, en kommunikationsansvarig, en redaktör och en assistent. VD rapporterar till styrelsen som består av sex ledamöter, varav en är representant för ägaren, staten. Inga personalrepresentanter är invalda i styrelsen.

Styrelsen tillsätts av ägaren, staten, med oberoende, professionella ledamöter och en oberoende ordförande utses. VD ingår ej i styrelsen. Två styrelseledamöter tillsammans med ordförande utgör revisionsutskott som bereder särskilda frågor, samt bildar ersättningsutskott. Styrelseledamöterna och ordförande erhåller ett fast årligt arvode för sitt styrelsearbete. VD erhåller fast månadslön och ingen bonus.

Ledamöterna i RISEs styrelse utses av Enheten för Statligt Ågande på Finansdepartementet (tidigare på Näringsdepartementet) och det finns sedan 2009 en uttalad ambition att involvera CSR-frågorna på styrelseagendan. Styrelserna i dotter- och intressebolagen utses och utvärderas årligen enligt Svensk kod för bolagsstyrning, Koden, genom nomineringskommittéer/valberedningar. Hållbarhetsaspekter ingår som en del i processen.

VD i RISE Holding är invald i dotter- och intressebolagens styrelser som ägarrepresentant. Styrelserna tillsätts genom valberedning och nomineringskommittéer med industrirepresentanter från branscher och intressentföreningar som berörs av respektive instituts verksamhet. En oberoende ordförande utses. VD i dotterbolagen ingår ej i styrelsen.

Öppen dialog på alla nivåer

Holdingbolagets arbete bedrivs i en anda av öppenhet och flexibilitet med regelbundna möten för avstämning. De fyra dotter- och intressebolagens verkställande direktörer träffas regelbundet under RISE Holdings ledning för informellt erfarenhetsutbyte och ömsesidig information sinsemellan och mellan ägare och institutskoncerner.

Samtliga ägare, majoritets- eller minoritetsägare, ges möjlighet att framföra åsikter i olika forum, bl a på årsstämman och ägarmöten.

RISE Holdings personal har en löpande dialog med VD kring arbetet och arbetsförhållanden, inklusive årliga utvecklings- och lönesamtal. Inga formella representativa organ är bildade för de anställda. Personalrepresentanter är invalda i styrelserna för dotter- och intressebolagen.



Intressentanalys satte fokus på nya nyckelfrågor

Under 2010 såg RISE behovet av att se över underlaget och arbetssättet med vår hållbarhetsredovisning. I drygt två år har vi velat rapportera hela RISE-gruppens hållbarhetsarbete i samlad form. Vi har i beskrivningarna försökt jämföra och jämföra ägarbolaget med koncernbolagen som alla kommit olika långt i sitt arbete med hållbar utveckling och i upprättandet av rapportrutiner. Indikatorerna valdes enligt principen om minsta gemensamma nämnare, vilket inte blev helt relevant för något bolag. Misstanken att vi inte rapporterade så tydligt som vi ville om vår egen kärnprocess till vår viktigaste intressent – vår ägare – ledde oss in i en förändringsprocess.

En avgörande insikt var också att vi fann att vi hade förhållandevis mycket resurser på en rapportering som vi inte var helt nöjda med och att vi hade för lite resurser kvar till det hållbarhetsarbete som vi redan tidigt insåg borde vara långt viktigare än själva rapportrutinen. Den diskussionen fördes ansatsvis även i tidigare rapporter. Utvärderingen av våra två tidigare rapporter har lett till att vi nu skiftar fokus och börjar om med en CSR-rapport som behandlar holdingbolagets verksamhet med fokus på våra prioriterade frågor. Ambitionen är att i framtiden utöka vår redovisning med en sammanfattande rapportering kring dotter- och intressebolagens arbete med hållbar utveckling. Rutiner för detta kommer att tas fram under 2011.

RISE Holding verkar genom ägarstyrningens principer. Detta innebär en avsikt att i framtiden behandla CSR-frågorna koncernövergripande så långt ägarstyrningsverktygen tillåter, genom policies som speglar vår ägares, statens, ambition på området. Staten är bolagets viktigaste intressent som tillsammans med de övriga har kartlagts i CSR-arbetsgruppen samt identifierats i diskussion med holdingbolagets ledning.

Övriga primära intressenter är institutens övriga delägare, industrin genom branschföreningar och näringslivsrepresentanter, liksom de aktörer i innovationssystemet som medfinansierar institutens verksamheter eller samverkar med dem, dvs myndigheter, forskningsstiftelser, samt universitet och högskolor. Vidare har vi en krets opinionsbildare och beslutsfattare i näringsliv och samhälle som vi för en aktiv dialog med. RISE-gruppens befintliga och blivande anställda är också intressenter för holdingbolagets externa kommunikation genom webb och tryckta media. Den gemensamma webbplatsen www.ri.se har utvecklats vidare och med en heltidsanställd redaktör ges nu möjligheten till en öppen intressentdialog i framtiden.

Med den organisationsstruktur som RISE-gruppen har kan vi inte enkelt ordna gemensamma breda intressentdialoger eller beordra arbete med dessa frågor, men vi kan främja genom dialog att externa och interna intressentdialoger hålls i varje bolag, i ägarbolaget och i mindre skala i de gemensamma arbetsgrupperna och nätverken. Under 2010 har RISE Holding inte medverkat i någon gemensam enkät bland medarbetare eller institutskunder.

Det finns fortfarande ett informations- och utbildningsbehov att täcka, inte minst hos ledningar och styrelser, för att arbetet med den egna påverkan på hållbar utveckling kan sägas ha startat överallt i gruppen. Holdingbolagets prioriterade mål under 2011 är att genom kommunikation i nätverken och VD:s aktivitet i styrelserna fortsätta förankra i koncernens ledningar att hållbarhetsfrågorna tagit plats på agendan och kommer flätas in i vår fortsatta verksamhet internt och gentemot våra intressenter – resultatet av det arbetet i styrelserna hoppas vi också kunna avläsa i respektive bolags hållbarhetsrapportering framöver och återge i sammandrag även i vår egen rapportering.

Hållbar utveckling för RISE Holding – två perspektiv

VÅR DIREKTA HÅLLBARHETSPÅVERKAN

Under året har vi arbetat med att identifiera några centrala och väsentliga hållbarhetsfrågor för holdingbolaget, samtidigt som vi har diskuterat hur vi fortsatt kan verka för att hållbarhetsarbetet tar fart i våra dotter- och intressebolag. Det är viktigt för oss att visa att vi själva också lever som vi lär. Hela holdingbolagets personal har deltagit i diskussioner som utifrån vår dagliga verksamhet pekat ut de relevanta hållbarhetsfrågor där vår direkta påverkan är tydlig och där vi kan inleda ett förbättringsarbete.

Vår verksamhet som tjänsteföretag utförs på kontor i centrala Stockholm, men innebär resor i landet. Vi har tidigare tillsammans med dotter- och intressebolagen identifierat utsläpp från tjänsteresor som ett gemensamt prioriterat område att mäta och målarbeta med. Det har holdingbolaget tagit fasta på när vi valt att under 2011 börja arbeta med våra utsläpp av koldioxid från våra tjänsteresor, framtagning av en resepolicy samt målarbetet kring hur vi kan minska resandet genom fler resfria möten per telefon/videokonferens. Se sid 51.

Som ägarbolag arbetar vi med styrelsenomineringar och som statligt bolag är det en central fråga för oss att möta regeringens uttalade ambitioner i jämställdhets- och mångfaldsfrågor. Styrelsens ordförande och VD deltog 2009-2010 som mentorer i *Styrelsekraft*, ett mentorprogram för kvinnor som tillkommit på regeringens initiativ för att få fram fler kvinnliga styrelseledamöter utifrån ett tillväxtperspektiv.

RISE Holding är stolta över att ha uppnått en 50/50-procentig könsfördelning i den egna personalen, likväl som i styrelsen. Det är en strävan i vårt nomineringsarbete i dotter- och intressebolagen att arbeta för den balansen. Se sid 52.

Vårt uppdrag är att finansiera en strategisk kompetensutveckling i forskningsinstitutet och att belysa och utvärdera effekten av de satsade medlen. Det statliga stöd vi tilldelas av ägaren, ska med undantag för våra driftskostnader, investeras i våra dotter- och intressebolag och den samlande strukturen (se ÅR). Vi arbetar med en transparent tilldelningsprocess som arbetats fram i samråd med styrelsen och ingående bolag. När vi vidareutvecklar vårt finansieringssystem är det väsentligt att inkludera aspekter som motverkar korruption och/eller misstankar om korruption.

VÅR INDIREKTA HÅLLBARHETSPÅVERKAN

RISE Holdings styrelse antog vid årsskiftet 2008/09 en ny varumärkeskod för det förnyade holdingbolaget där hållbarhets- och ansvarsfrågor inkluderades som en väsentlig del i hur bolaget vill uppfattas och vilka frågor som är prioriterade. Denna varumärkeskod är också plattformen för det gemensamma paraplyvarumärket RISE Research Institutes of Sweden som omfattar ingående forskningsinstitut. Holdingbolaget har som huvudägare av detta varumärke en viktig roll i att ladda det med innehåll som stödjer vårt samlade agerande i innovationssystemet.

Arbetet med varumärkesplattformen har skett i gemensamma workshops med ledningarna för instituten och det finns en samsyn kring de uttalade värderingarna och budskapen som RISE-gruppen delar. Att med forskning, utveckling och innovationer bidra till en hållbar utveckling av näringsliv och samhälle är den bärande visionen i det gemensamma varumärket och utgör samtidigt vårt övergripande hållbarhetsmål.

Forskningsinstituten gör stor nytta för sina kunder i näringsliv och samhälle och det är en viktig del av det budskap som RISE Holding återrapporterar till sin ägare och finansiär, staten. Forskningsinstitutens innovationer kan och bör vara en del av lösningarna på våra stora globala utmaningar.

Det är en målsättning för ägarbolaget att utveckla sitt arbete med CSR-frågorna så att det strategiskt stödjer synliggörandet av forskningens nytta i näringsliv och samhälle och hjälper oss kommunicera dess olika effekter till både beslutsfattare och allmänhet. Holdingbolaget arbetar med att upprätta och uppdatera egna policies samt diskutera styrdokument som kan ligga till grund för ägarstyrningen av koncernen i CSR-frågor. Tanken med en koncernövergripande CSR-policy är att formalisera rapporteringen i en fast punkt på styrelseagendan och därmed att ge holdingbolagets VD förstärkt mandat att verka för policyfrågorna i dotter- och intressebolagsstyrelserna.

Målen som sattes 2008 för vårt hållbarhetsarbete kvarstår tills vidare med förändringen att vi fokuserar på holdingbolagets egen verksamhet och våra prioriterade frågor. Holdingbolagets VD har det organisatoriska ansvaret för att målarbetet i RISE Holding startar under 2011.

Våra hållbarhetsmål med risker och möjligheter

	MÅL	RISK	MÖJLIGHET	VAD GÖR RISE HOLDING?
KORT SIKT 2009-2011	Alla anställda på holdingbolaget är medvetna om att CSR-frågor är något vi jobbar med i organisationen RISE	Dålig förankring i ledningarna kan medföra att man inte inser värdet av att frågorna tas upp. Viss risk för "information overload" gör att man tröttnar.	Stor chans att engagera hållbarhetsintresserad personal och väcka intresse hos andra. Värdefull profileringsmöjlighet för ledningar	Initierar utbildning, eftersträvar tydlighet i kommunikation internt och uppmuntrar CSR-aktivitet hos dotterbolagen
	RISE Holding har inlemmat CSR som en del i sin ägarstyrning och påbörjat målarbetet med sin egen påverkan på hållbar utveckling	Resursbrist, nedprioritering i RISE styrelse/ledning	Kraftfullt kommunikationsverktyg för RISE ägarstyrning, motiverande att vara ett "gott" företag	Arbetar aktivt med frågan, avsätter en kommunikationsresurs till att koordinera frågan under året, påbörjar målarbetet internt.
	RISE Holding har en tagit fram en överordnad policy för CSR-frågorna i koncernen	Svårighet att vara inspirerande, överordnad utan att bli operativ	Ambition och mål kan kommuniceras och diskuteras med dotterbolagen för stor ömsesidig nytta	Arbetar i samråd med dotter- och intressebolagen fram en CSR-policy som kan läggas fram till styrelsen för beslut
MEDELLÅNG SIKT 2012-2013	RISE Holding har etablerat en strategisk dialog kring CSR med näringslivet/våra medägare	Näringslivets behov och resursbrist i lågkonjunktur kan påverka viljan att arbeta med CSR-frågor	Stor möjlighet att fånga upp näringslivets behov av hållbara FoU-lösningar, särskilt i ett hårdare konkurrensutsatt klimat	Initierar dialog även kring CSR och arrangerar mötesplatser för industri, lärosäten och institut i samverkan
	RISE Holding har inlemmat CSR som ett kriterium i våra finansieringsinstrument	Beroende av egen kunskapsuppbyggnad och ägarens, statens, intentioner med finansieringen som kanaliseras via RISE	Finansieringsverktyget är ett kraftigt incitament för instituten att möta ägarens intentioner inom CSR	Frågan om framtida tilläggs-kriterier ska utredas på RISE i samråd med instituten och våra ägare
	RISE Holding bidrar med information och aktivt nätverksbygge och följer upp att CSR-policies finns i koncernbolagen, både standardiserade och specialanpassade	Temporärt tyngre arbetsbörda för enskilda institut och enskilda personer på redan hårt belastade institut	Stor synergivinst i att dela information och uppdatera sina policydokument med hjälp av sådant som andra redan bearbetat	RISE fortsätter hålla nätverksmöten och utveckla CSR-arbetsgruppen för att underlätta ömsesidigt kunskapsutbyte
LÅNG SIKT 2015-	RISE Research Institutes of Sweden är en ledande FoU- och innovationsorganisation för CSR-frågor i Sverige	Att vi inte lyckas hålla det vi lovar pga egen resursbrist eller globala hotande omständigheter	Konkurrensfördel i och utanför landet	Målstyrt arbete med CSR-frågorna och extern kommunikation av värdet och nyttan på RISE hållbarhetsarbete
	CSR är en självklar del av RISE-gruppens gemensamma kunderbjudande	Att vi inte lyckas behålla efterfrågad spetskompetens inom CSR	CSR är en efterfrågad kompetens av industrin – en självklar del av affären som måste utnyttjas och marknadsföras bättre	RISE uppmuntrar till samstämmiga mål och ansvarsdokument i dotterbolagens alla projekt/kundrelationer och tar fram egna styrdokument för sina leverantörsavtal etc
	CSR är en oundgänglig del av RISE-gruppens konkurrenskraft och rekryteringsförmåga	Vi missar färsk kompetens och nytänkande om vi inte ligger i framkant på ett område som engagerar många globalt	Vi kan rekrytera färsk kompetens med CSR-aspekten som en attraktionsparameter, vi tjänar på att vara en ansvarstagande sektor	RISE bidrar med att utveckla effektmättningsverktyg, och nyckeltal för vår sektor och har som mål att kommunicera den samlade kompetensen internt och externt som en del av sin verksamhet



Ordernr	2000000000
Analysnr	1000000000
Flasknr	7520000000
Materialnr	244111
Komponent	val
Hydrogen	0.0
Kolmonnais	0.0
Koldisid	0.0



Vår miljöpåverkan – en utmaning

RISE-gruppens forskningsinstitut ligger spridda över Sverige, från Luleå till Lund och arbetet med dotter- och intressebolagen för med sig en del resande till styrelsemöten och konferenser. Antalet utlandsresor för att besöka och studera organisationer som motsvarar vår egen och strävan att fördjupa vårt internationella samarbete har ökat som en direkt följd av RISE Holdings uppdrag att företräda de svenska forskningsinstituten i och utanför landet.

Vi har identifierat tjänsteresandet som vår största enskilda miljöpåverkande faktor. Det är inte helt lätt att minska vår direkta miljöpåverkan givet den verksamhet vi bedriver, men vi ser det som en viktig utmaning att göra vad vi kan. Sedan 2010 mäter vi systematiskt vårt tjänsteresande och sammanställer datat med hjälp av vår affärsresebyrå/tjänstebilsleverantör, dock ingår inte tågresorna i den sammanställningen ännu. Andelen tåg- och taxiresor redovisas fr o m 2011 när nytt avtal med SJ har tecknats via resebyrån, som ger fullständigt underlag för redovisningen.

VD har under året bytt till ny, dieseldriven tjänstebil. Den nya bilen har 30 % lägre koldioxidutsläpp per kilometer, vilket svarar upp mot vår ambition att minska företagets direkta bränsleanvändning i bilkörning. Målarbetet med att minska våra koldioxidutsläpp genom flyg- och bilresor startar under 2011. Vi har som ambition att ersätta delar av flygresandet med tåg samt se över mötespraxis och underlätta resfria möten genom tekniska lösningar.

Under 2011 tar holdingbolaget fram en rese- och mötespolicy som ska förankras hos varje medarbetare som beställer resor och deltar i möten. Samtliga resebeställningar ska gå via resebyrån för att säkerställa såväl bästa pris som statistiskt korrekt underlag till bl a denna redovisning. Arbetet med resepolicyn pågår och resultaten i form av uppnådd minskning av utsläppen kommer att redovisas i kommande rapporter.

EN3 Direkt energianvändning per primär energikälla

Förbrukning VDs tjänstebil	Liter	GigaJoule
Bensin	905	29
Diesel	543	19

EN16 Totala direkta och indirekta utsläpp av växthusgaser

Koldioxidutsläpp VDs tjänstebil	Kilo
Bensin	2 136
Diesel	1 379



EN17 Andra relevanta indirekta utsläpp av växthusgaser

Flygresor	Kilo (procentuell andel)
	6 522
Varav styrelsens resor	2 120 (33 %)
Varav personalens resor	4 402 (67%)

I jämställdhetens tjänst

RISE Holding medverkar i valberedningen av styrelseordförande och ledamöter i sina dotter- och intressebolag. I arbetet läggs stor vikt vid att svara upp mot regeringens tydliga ambitioner i jämställdhets- och mångfaldsfrågor. Vi är stolta över att ha uppnått en 50/50-procentig könsfördelning i den egna personalen, liksom i styrelsen. Det är en strävan i vårt nomineringsarbete i dotter- och intressebolagen att uppnå en balans på minst 60/40.

Under 2011 kommer VD-posterna i de fyra dotter- och intressebolagen ha uppnått 50/50-procentig könsfördelning då Innventias nuvarande VD efterträds av en kvinna. Av koncernens anställda är 32 procent kvinnor.

Forskarvärlden är internationell och högrörlig. Tidigare intressentdialoger har visat att mångfaldsfrågor prioriterades lägst av möjliga hållbarhetsutmaningar av såväl anställda som chefer i instituten. Mångfald är alltså glädjande nog ingen stor CSR-utmaning att jobba vidare med för RISE eftersom instituten verkar i en global kunskapstradition och uppskattar frekventa internationella kontakter för att

utveckla sin verksamhet. Samarbeten med forskare från olika länder och kulturer gör mångfaldsaspekter till en helt naturlig del av det dagliga arbetet. Självklart måste ändå inställningen i dessa frågor följas upp över tid, då den kan ändras och RISE uppmuntrar aktivt arbete med interna processer som säkerställer god etik och åtgärder mot ev. diskriminering etc. Holdingbolaget inkluderar även dessa aspekter i sitt policyarbete.

RISE Holdings personal, inkl VD	6	Procentuell andel
Varav Kvinnor	3	50 %
Varav Män	3	50 %
Ålder 35-50	2	33 %
Ålder 51-65	4	67 %
Ålder 65 +	0	0
RISE Holdings styrelse	6	
Varav Kvinnor	3	50%
Varav Män	3	50%
Ålder 35-50	3	50 %
Ålder 51-65	2	33 %
Ålder 65 +	1	17 %

Dotter- och intressebolagens VDar och styrelser		Procentuell andel
VD och Koncernchefer	4	
Varav Kvinnor	1	25 %
Män	3	75 %
Styrelseledamöter	28	
Varav Kvinnor	8	29 %
Varav Män	20	71 %

Motiverade medarbetare är en förutsättning

Vi verkar i en global och kunskapsintensiv bransch där utbildning och kompetensutveckling är viktiga framgångskriterier. Nöjda och kompetenta medarbetare är tjänsteföretagets största tillgång. Holdingbolaget arbetar aktivt med att rekrytera kunniga personer och hålla sin personal uppdaterad på relevanta områden genom olika utbildningsinsatser. Under året har ca 100 utbildningstimmar fördelats på 5 anställda med ett genomsnitt på 20 utbildningstimmar per anställd. Fokus har legat på finansiell redovisning (IFRS), CSR/GRI, grundläggande ekonomi, webbt teknik, samt ett mentorprogram som sträcker sig över årsskiftet 2010/2011. VDs olika resor i studiesyfte har inte räknats till denna sammanställning.

Samtliga anställda har under året haft utvecklings- och lönesamtal med VD. För styrelsens formella utvärdering av VD hänvisar vi till bolagsstyrningsrapporten. (BR sid 79)

Transparent tilldelningsprocess

Finansiering av strategiska kompetensmedel till institutssektorn har höjts väsentligt de senaste åren för att motverka den internationellt sett låga offentliga finansieringsnivå som hämmade de svenska forskningsinstitutens utvecklingsmöjligheter under lång tid. Nivåhöjningen är ett viktigt steg mot en förstärkt, samlad institutssektor och starkare institut som enskilda aktörer i det svenska innovationssystemet. RISE Holding har till uppgift att driva ett effektorienterat finansieringssystem för institutssektorn med finansiering av den strategiska kompetensutvecklingen på instituten kopplat till kraftfulla verktyg för att mäta och utvärdera nyttan av gjorda investeringar.

2010 uppgick det stöd staten investerade i RISE-gruppen till 453 Mkr. Arbetet förutsätter en tydlig och transparent tilldelningsprocess som är långsiktig och utan risk för korruption i någon form.

Besluten om tilldelade belopp och deras användning baseras på förutbestämda regler och räknas ut enligt en mall som tagits fram i samråd med och kommunicerats till samtliga bolag. Beloppen fastställs av RISE Holdings styrelse och meddelas skriftligt till instituten i beslutsbrev. Läs mer om vårt finansieringssystem i ÅB sid 18.

Satsningarna återrapporeras i projektredovisningar som i sin tur sammanställs av RISE Holding och kommuniceras till vår ägare, via styrelser och ledning. För effektutvärderingen sker en särskild rapportering.

Bolaget har en finanspolicy som är tillämplig på ovan nämnda process. När vi vidarutvecklar vårt finansieringssystem och arbetet med vår policysamling är det vår avsikt att inkludera en etikpolicy i samlingen och/eller inkludera aspekter som motverkar korruption i finanspolicyn. Den och övriga policydokument ska förankras i personalen och kommuniceras.

Vi försäkrar att, så vitt vi känner till, hållbarhetsredovisningen är upprättad enligt GRI Global Reporting Initiatives riktlinjer, lämnade uppgifter stämmer med de faktiska förhållandena och att ingenting av väsentlig betydelse är utelämnat som skulle kunna påverka den bild av bolaget som skapats av hållbarhetsredovisningen.

Stockholm den 11 mars 2011

Yngve Stade
Ordförande

Peter Holmstedt
Verkställande direktör

Lars Erik Fredriksson

Madeleine Cæsar

Anna Hultin Stigenberg

Thomas Johannesson

Pia Sandvik Wiklund



Revisors rapport över översiktlig granskning av hållbarhetsredovisning

Till läsarna av RISE hållbarhetsredovisning 2010

Vi har fått i uppdrag av ledningen i RISE Research Institutes of Sweden Holding AB att översiktligt granska innehållet i RISE hållbarhetsredovisning 2010. Det är styrelsen och företagsledningen som har ansvaret för det löpande arbetet inom miljö, arbetsmiljö, socialt ansvar och hållbar utveckling samt för att upprätta och presentera hållbarhetsredovisningen i enlighet med tillämpliga kriterier. Vårt ansvar är att uttala en slutsats om hållbarhetsredovisningen grundad på vår översiktliga granskning.

Den översiktliga granskningens inriktning och omfattning

Vi har utfört vår översiktliga granskning i enlighet med RevR 6 Bestyrkande av hållbarhetsredovisning utgiven av Far. En översiktlig granskning består av att göra förfrågningar, i första hand till personer som är ansvariga för upprättandet av hållbarhetsredovisningen, att utföra analytisk granskning och att vidta andra översiktliga granskningsåtgärder. En översiktlig granskning har en annan inriktning och en betydligt mindre omfattning jämfört med den inriktning och omfattning som en revision enligt IAASB:s standarder för revision och kvalitetskontroll och god revisionsd i övrigt har. De granskningsåtgärder som vidtas vid en översiktlig granskning gör det inte möjligt för oss att skaffa oss en sådan säkerhet att vi blir medvetna om alla viktiga omständigheter som skulle kunna ha blivit identifierade om en revision utförts. Den uttalade slutsatsen grundad på en översiktlig granskning har därför inte den säkerhet som en uttalad slutsats grundad på en revision har.

De kriterier som vår granskning baseras på är de delar av Sustainability Reporting Guidelines G3, utgiven av Global Reporting Initiative (GRI), som är tillämpliga för hållbarhetsredovisningen, samt de redovisnings- och beräkningsprinciper som företaget särskilt tagit fram och angivit. Vi anser att dessa kriterier är lämpliga för upprättande av hållbarhetsredovisningen.

Vår översiktliga granskning har, utifrån en bedömning av väsentlighet och risk, bl.a. omfattat följande:

- a. uppdatering av vår kunskap och förståelse för RISE organisation och verksamhet,
- b. intervjuer med ansvariga chefer på koncernnivå i syfte att bedöma om den kvalitativa och kvantitativa informationen i hållbarhetsredovisningen är fullständig, riktig och tillräcklig,
- c. tagit del av interna och externa dokument för att bedöma om den rapporterade informationen är fullständig, riktig och tillräcklig,
- d. utvärdering av design för en del av de system och processer som använts för att inhämta, hantera och validera hållbarhetsinformation,
- e. analytisk granskning av rapporterad information,
- f. avstämning av finansiell information mot företagets årsredovisning för år 2010,
- g. bedömning av företagets uttalade tillämpningsnivå avseende GRI:s riktlinjer,
- h. övervägande av helhetsintrycket av hållbarhetsredovisningen, samt dess format, därvid övervägande av informationens inbördes överensstämmelse med tillämpade kriterier.

Slutsats

Grundat på vår översiktliga granskning har det inte kommit fram några omständigheter som ger oss anledningen att anse att hållbarhetsredovisningen inte, i allt väsentligt, är upprättad i enlighet med de ovan angivna kriterierna.

Stockholm den 11 mars 2011

Öhrlings PricewaterhouseCoopers AB

Olof Enerbäck
Auktoriserad revisor

Fredrik Ljungdahl
Specialistmedlem i Far



GRI-INDEX	Sidan	Kommentar
STRATEGI och ANALYS		
1.1 Ledningens kommentar	ÅB 4	
1.2 RISEs CSR-påverkan, risker och möjligheter	46-48	
ORGANISATION		
2.1 Organisationens namn	38	
2.2 Vårt varumärke och verksamhet	38	
2.3 Organisationens struktur	38	
2.4 Bolagets huvudsäte	38	
2.5 Relevanta länder	41	
2.6 Ägarstruktur	38	
2.7 Marknader	41	
2.8 RISE-gruppens storlek	40	Obs! På sid 40 anges medeltal anställda, men i Årsberättelsen räknas "head count".
2.9 Förändringar i storlek, ägande, struktur under året	40	Inga strukturförändringar har ägt rum under 2010.
2.10 Emottagna priser och utmärkelser	37	Se även revisorsföreningen Fars webbplats www.far.se för mer information om tävlingen Bästa Hållbarhetsredovisning
RAPPORTINFORMATION		
3.1 Rapporteringsperiod	36	2010-01-01-2010-12-31
3.2 Datum för senaste rapport		2010-03-31
3.3 Rapporteringscykel	36	Helår
3.4 Kontaktinformation		Se framsidan.
3.5 Definition av innehåll	36	Vi har tillämpat GRIs vägledning för att definiera innehåll samt tillhörande principer om väsentlighet, kommunikation med intressenter, hållbarhetssammanhang och fullständighet.
3.6 Avgränsningar	36	
3.7 Särskilda begränsningar i omfattning	45	
3.8 Princip för redovisning av och urval av rapporteringsunderlag	45	
3.9 Tekniker för datamätning och framtagning av underlag	45	

3.10 Förklaring av effekten av förändringar av information som lämnats i tidigare redovisningar och skälen för sådana förändringar	45	
3.11 Väsentliga förändringar som gjorts sedan föregående redovisningsperiod vad gäller avgränsning, omfattning eller mätmetoder som använts i redovisningen.	45	
3.12 GRI-index	58	Utgörs av detta index
3.13 Granskning och bestyrkande	56	
STYRNING, ÅTAGANDEN och INTRESSENTRELATIONER		
4.1 Organisationens styrning	43	
4.2 Oberoende styrelseordförande	43	
4.3 Oberoende styrelse	43	
4.4 Metoder för hur anställda kan påverka ledning	43	
4.5 Kompensation till ledningen	43	
4.6 Processer för hantering av intressekonflikter	43	
4.7 styrelse och ledningsgruppers CSR-kompetens	43	
4.8 Interna verksamhetsmål, uppförandekoder, CSR-policies	46	
4.9 Ledningens hantering av CSR-resultat	46	
4.10 Styrelseutvärdering avseende CSR	43	
4.13 Medlemskap i organisation	42	
INTRESSETER		
4.14 Förteckning över intressenter	45	
4.15 Princip för urval av intressenter	45	
INDIKATORER		
EC1 Skapat och levererat direkt ekonomiskt värde	ÅR	Resultatrapport
EC3 Omfattningen av organisationens förmånsbestämda åtaganden	ÅR	Not 29. Kommentar: Förmånsbestämda åtaganden utgörs av pensioner och redovisas i enlighet med svensk redovisningslagstiftning.
EC4 Väsentligt finansiellt stöd från offentlig sektor	ÅR	Avsnitt Medel för investering i kompetens- och strukturutveckling
EN3 Direkt energianvändning per primär energikälla	51	Uppdelningen av förbrukade drivmedel beror på att VD under året bytt tjänstebil från bensin- till dieseldriven.

EN16 Totala direkta och indirekta utsläpp av växthusgaser	51	Vi har använt gängse omräkningsfaktorer för CO ₂ i bensin (2,36 kg/liter) resp. diesel (2,54 kg/liter).
EN17 Andra relevanta indirekta utsläpp av växthusgaser	52	
LA1 Total personalstyrka	ÅB 9	
LA2 Personalomsättning	ÅB 9	
LA4 Andel personal som omfattas av kollektivavtal	ÅB 9	
LA 10 Antal utbildningstimmar	53	
LA12 Andel anställda som får prestationsbedömning och kariärutveckling	54	
LA13 Sammansättning av styrelse och ledning avseende kön och ålder.	53	Kommentar: Mångfaldsindikator rörande minoritetsgruppsstillhörighet är inte relevant för bolagets personalsammansättning i dag.
SO2 Bolagets utvärdering av korruptionsrisk	54	

FÖRKLARING TILL SIDHÄNVISNINGAR I GRI-INDEX,
SAMT I TRYCKSAKEN ÅRSBERÄTTELSE 2010

- ÅB** Årsberättelse – Verskamheten 2010 samt VD-ord och Hänt under året
BR Bolagsstyrningsrapport – Styrelseinformation samt förord av Ordföranden
ÅR Årsredovisning – Förvaltningsberättelse, Finansiell information med noter
HR Hållbarhetsredovisning – GRI-rapport

Samtliga delar finns för nedladdning på www.ri.se från 31 mars 2011.

